

# 知っていますか？ 自転車を利用する場合の 自転車損害賠償保険等への加入とヘルメット着用について



「東京都自転車の安全で適正な利用の促進に関する条例」が改正され、令和2年4月1日から、自転車利用中の事故により他人にけがをさせた場合などに、確実に損害賠償ができるようにするため、自転車を利用するおさまの保護者は、自転車損害賠償保険等に加入しなければならないことが、義務として定められました。  
また、同条例には、自転車用ヘルメットを着用させるよう努めなければならないことも示されています。

交通ルールを守って、安全に自転車を走行するよう、ご家庭でお子様にご指導ください。

問合せ先 ●安全教育に関すること 指導部指導企画課 電話 03(5320)6836  
●自転車の交通ルールに関すること 都民安全推進本部総合推進部交通安全課 電話 03(5388)3124



**「うちの子に限って…」は危険です！  
今こそストップ！薬物乱用**

小学生・中学生による大麻の使用は、実際に起きています。大人が正しい知識を持ち、子供たちに薬物乱用の危険性や恐ろしさを、繰り返し伝えることが大切です。

薬物乱用の基礎的知識

問合せ先 福祉保健局健康安全部薬務課（麻薬対策担当）  
電話 03(5320)4505

…ご自身と大切な家族のために…  
**がん検診を定期的に受診しましょう！**

●がんは、早期のうちは無症状であることがほとんどです。  
●定期的ながん検診を受けることが、がんの早期発見・早期治療につながります。  
●新型コロナウイルス感染症等への感染の心配ながん検診の受診を控えることは、がんの発見を遅らせる可能性があります。  
●検診の会場や医療機関では、換気や消毒を行うなど、感染防止対策を実施していますので、安心して受診しましょう。

※胃がん、乳がん、子宮頸がん検診は2年に1回、肺がん、大腸がん検診は毎年の受診が推奨されています。

問合せ先 福祉保健局保健政策部健康推進課 電話 03(5320)4367

**「楽して稼げる簡単なバイト」の勧誘に注意しましょう**

中高生を含む若者が、アルバイト感覚で特殊詐欺に加担し、逮捕される事案が発生しています。SNSや学校の先輩から「楽して稼げる簡単なバイト」、「荷物、書類を受け取るだけのバイト」などと勧誘され、安易に加担してしまうケースがあります。一度加担してしまうと、犯罪グループに個人情報や把握されてしまい、脱罪することが難しくなります。自分の子供を犯罪者にさせないよう、特殊詐欺や「楽して稼げる簡単なバイト」の危険性について家族で話し合しましょう。

**ポイント**  
特殊詐欺に加担する場合、役所の職員や弁護士などに成り済ませることがあります。また、一度に数万円の大金を手に入れるため、ブランド品を身につけたりします。日頃から子供とのコミュニケーションを取り、服装や所持品、生活態度を気にかけましょう。

問合せ先 都民安全推進本部総合推進部治安対策課 電話 03(5388)2255

**ネット・スマホのトラブル相談窓口 こたエール**

春休みや新学期控え、スマホの購入を考えている方が多いと思います。スマホを使い始める前に、どのように使うべきか家族で話し合しましょう。困ったときは「こたエール」にご相談ください！

インターネット なやみゼロに  
**電話相談 0120-1-78302**  
月～土曜日 午後3時～午後9時(祝日、年末年始を除く)

LINE相談 月～土曜日 午後3時～午後9時(祝日、年末年始を除く)

メール相談 24時間365日受付 こたエール 検索

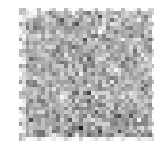
※青少年のほか、保護者の方も相談することができます。相談は無料です。

問合せ先 都民安全推進本部総合推進部都民安全推進課 電話 03-5388-3169

**とうきょうの教育** 第122号 令和3年1月発行

●編集・発行 東京都教育庁総務部広報統計課  
東京都新宿区西新宿二丁目8番1号  
電話 03(5320)6733

●デザイン 株式会社エデュケーションネットワーク  
●印刷 株式会社清光社



# とうきょうの教育

第122号  
小学校版  
令和3年1月



「とうきょうの教育」は、東京都教育委員会(教育庁)のホームページでも読むことができます。

ホームページ <https://www.kyoiku.metro.tokyo.lg.jp/index.html> とうきょうの教育 検索

東京都教育委員会(教育庁)では、都民の皆さまからの提言やご意見・ご要望をメールで受け付けておりますので、お寄せください。

目次	TokyoGlobalStudio	1	新型コロナウイルス・インフルエンザの同時流行に備えて	3
	第46回全国高等学校総合文化祭東京大会	2	自転車の安全適正な利用/話してみようあなたの心配	4
	東京都特別支援学校アートプロジェクト特別展	2	今こそストップ!薬物乱用/がん検診を定期的に受診しましょう!	4
	クイズでめぐる東京のまち/TEPRO Supporter Bank	3	特殊詐欺に注意/こたエール/相談ほっとLINE@東京	4

ICTを活用した英語教育の充実  
英語動画教材  
**TokyoGlobalStudio**  
トウキョウグローバルスタジオ

TokyoGlobalStudio(トウキョウグローバルスタジオ)は、英語を使う楽しさや有用性を体感できる英語動画教材シリーズです。特設ウェブサイトからどなたでもご覧いただけます。学校での授業やオンライン授業、家庭学習などに幅広くご利用いただけます。

## TokyoGlobalStudioの特色

- 動画は2021年3月末までに毎月順次配信。小学生・中学生・高校生・教員向け計100本を公開予定
- 小学生向けは、歌やゲーム活動、実際に英語を使う場面に基づいたやりとり36本(小3・4向け18本、小5・6向け18本)
- 学習指導要領を踏まえて制作
- 動画の他、ワークシート等も掲載しセットで使える
- 先取り学習や学び直しなどマイペースで視聴できる
- 東京都英語村TOKYO GLOBAL GATEWAY(TGG)の外国人スタッフたちが出演

<https://www.tgs.metro.tokyo.lg.jp/>

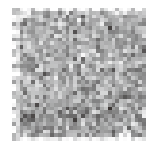


**全体の構成**

Beginner	Elementary	Basic	Intermediate
英語の楽しさにふれてみよう	基本的な語やフレーズを学んでみよう	役に立つ表現を文法と合わせて学習してみよう	テーマにそって探究してみよう
小学校 第3・4学年	小学校 第5・6学年	中学校	高等学校

問合せ先 教育庁指導部指導企画課 電話 03(5320)7772

この印刷物には、視覚に障害のある方への情報提供の手段として、音声コードを添付しています。こちらの音声コードにより、活字文書読み上げ装置を使って、内容を聞くことができます。



**英語教材 Welcome to Tokyo**

都内公立小学校の第3学年以上の児童全員に対し、英語教材「Welcome to Tokyo」の配布も行っています。

**ねらい**

- 日本・東京の文化、歴史等の理解の促進
- 英語によるコミュニケーション能力の伸長
- オリンピック・パラリンピックに向けた国際理解教育の推進





令和4年夏、「文化部のインターハイ」とうきょう総文2022が東京で初開催されます！



# 第46回 全国高等学校 総合文化祭東京大会



昭和52年から各都道府県が持ち回りで、「文化部のインターハイ」と称される国内最大規模の芸術文化活動の祭典「全国高等学校総合文化祭」を開催しています。いよいよ令和4年夏、「全国高等学校総合文化祭」が東京で初開催されます。全国各地や海外から

約2万人の高校生が東京に集い、総合開会式やパレードといった開会行事をはじめ、開催部門（23部門）において発表・展示・競技、交流等を行います。「江戸の街 光織りなす文化の花」を大会テーマに高校生が活躍する姿をぜひご覧ください。

**開催期間**  
令和4年7月31日(日)から8月4日(木)までの5日間

**開会行事**  
総合開会式、パレード

**開催部門(23部門)**

【規定部門】  
演劇、合唱、吹奏楽、器楽・管弦楽、日本音楽、吟詠剣詩舞、郷土芸能、マーチングバンド・パントワリング、美術・工芸、書道、写真、放送、囲碁、将棋、弁論、小倉百人一首かるた、新聞、文芸、自然科学

【協賛部門】  
軽音楽、茶道、特別支援学校、ボランティア



**大会基本方針**  
東京2020オリンピック・パラリンピック競技大会のレガシーを引き継ぎ、江戸期から脈々と受け継がれてきた伝統文化と最先端の技術が、相照らし共存するこの都市・東京で、高校生が芸術文化の祭典を開催します。



問合せ先 第46回全国高等学校総合文化祭東京大会実行委員会事務局(指導部指導企画課内) 電話 03(5320)7474

Web美術館がOPENします! /

## 東京都特別支援学校 アートプロジェクト特別展

多くの皆さんに東京都の特別支援学校に通う児童・生徒の芸術性の高い作品の素晴らしさを知っていただくために、Web美術館を開設しました。Web美術館では、「第5回東京都

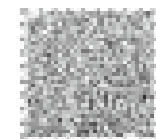
特別支援学校アートプロジェクト展」に展示された51作品を見ることができます。児童・生徒の内面の世界が表現された才能あふれる作品の数々をご覧ください。



専用サイトスタート  
令和3年2月26日(金)

専用サイトURL  
<https://www.artproject.metro.tokyo.lg.jp/>

問合せ先 指導部特別支援教育指導課 電話 03(5320)6847



東京都立中央図書館企画展示

## 1964 to 2020 ~クイズでめぐる東京のまち~

2つのオリンピック・パラリンピック競技大会をきっかけに大きく変わってきた東京のまちや交通機関の発展の様子をクイズ形式でご紹介します。会場には都内の学校の生徒が制作したジオラマも展示します。



「国立競技場」  
(成城中学校・成城高等学校 鉄道研究部制作)



「東京ビッグサイトとゆりかもめ」  
(青稜中学校・高等学校 鉄道自動車部制作)

**日時** 1月16日(土)から3月18日(木)まで  
(平日10時から20時45分 土日祝日は17時30分まで)  
**休館日** 2月4日(木)、19日(金)、3月4日(木)  
**会場** 都立中央図書館 4階企画展示室 **入場料** 無料

※新型コロナウイルス感染症の影響により、内容が変更になる場合があります。最新の情報はホームページをご確認ください。

**クイズ**  
昭和39(1964)年9月17日、東京1964大会の開催に合わせて、浜松町と羽田空港を結ぶ東京モノレールが開通しました。開通当時の東京モノレールの駅数は何駅でしょうか。  
① 2駅 ② 5駅 ③ 11駅

答えは図書館で!

問合せ先

都立中央図書館 電話 03(3442)8451 ※現在、都立図書館は事前予約制により閉館しています(当日利用可あり)。申込方法など詳しくは下記URL先をご覧ください。  
<https://www.library.metro.tokyo.lg.jp/>



子供たちの笑顔のために、学校のサポーターになりませんか?

## TEPRO Supporter Bank

ティプロ サポーター バンク



(一財)東京学校支援機構(TEPRO:ティプロ)は、都内公立学校をきめ細かくサポートし、教員の働き方改革を推進する団体として、令和元年7月に東京都教育委員会が設立しました。

学校活動に意欲のある外部人材(サポーター)を各学校に紹介しています。多くの方に、サポーターとして学校の教育活動を支援していただいています。

### サポーターの声

<p><b>小学校 1年生の支援員</b></p> <p>子供たちの授業準備、学習支援や体調不良の児童への対応などを行っています。マスク越しなので子供たちとうまくコミュニケーションが取れるか不安でしたが、子供たちが積極的にコンタクトを取ってくれるので嬉しいです。</p>	<p><b>中学校 英会話支援員</b></p> <p>オンライン会議システムを利用して英会話を指導しています。生徒に興味・関心をもってもらえる教材を作っています。英語が苦手な生徒には、英語が楽しいと思うきっかけになってほしい、英語が得意な生徒には、英語をもっと好きになってもらいたいです。</p>	<p><b>都立学校 感染症対策支援員</b></p> <p>大学の先輩からの情報・紹介があり、挑戦してみたいと思い登録し応募しました。活動はとて楽しいです。特に、子供たちの成長(できないことができるようになった)が感じられた時や笑顔を見られるのが嬉しいです。</p>
---	---	--

問合せ先

一般財団法人 東京学校支援機構(TEPRO) 電話 0120(389)055  
<https://www.tepro.or.jp/>

皆様も「サポーター」になりませんか? 登録はこちら▶▶▶



## 新型コロナ・インフルエンザの同時流行に備えて

今年には新型コロナウイルス感染症とインフルエンザの同時流行の可能性があり、早めの対応が必要です。2つの感染症は発熱などの症状が類似していることから、症状だけで見分けることが難しく、検査が必要になります。発熱患者が相次ぐと医療現場が混乱し、院内感染のリスクも高まります。

**手洗いの徹底やマスクの着用、人との距離を保つなど、これまで実施してきた感染予防策は、インフルエンザ対策にも効果的です。**インフルエンザの重症化予防にワクチンの接種は有効です。流行前に予防接種を受けましょう。

- |  |   |
|--|---|
| <p>発熱などの症状がある場合</p> <ul style="list-style-type: none"> <li>まずは、かかりつけ医に電話相談を!</li> <li>受診前に必ず電話をしてから医療機関へ!</li> </ul> | <p>正確に伝えるために電話する前に振り返り、メモしておきましょう。</p> <ul style="list-style-type: none"> <li>Q. 「3つの密」の状態を過ごす時間があつたか。</li> <li>Q. 発熱症状のある人が身近にいたか。</li> <li>Q. いつから、どんな症状があつたか。</li> </ul> |
|--|---|

