

- 1 木や花をたいせつにし  
美しいまちをつくろう
- 2 ともに学びあい  
心やからだをきたえよう
- 3 明るい家庭をつくり  
若い力を育てよう
- 4 よく働き  
豊かなくらしをともにしよう
- 5 協力し助けあい  
住みよいまちにしよう

# 新型コロナウイルス感染拡大防止のため 緊急事態宣言発出中

## 日中も含め、不要不急の外出を自粛しましょう。

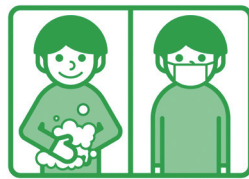
医療機関への通院、食料・医薬品・生活必需品の買い出し、必要な職場への出勤、屋外での運動や散歩など、生活や健康の維持のために必要な場合を除き、原則として外出を自粛しましょう。  
特に都外への移動は極力控えましょう。

## 手洗いなどの手指の衛生、マスクの着用、ソーシャル・ディスタンスなど、感染対策を徹底しましょう。

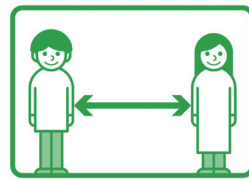
### 「3密」を徹底的に避けましょう。



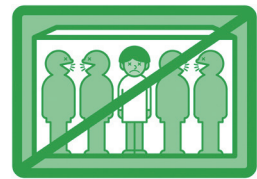
STAY HOME  
ウチで過ごそう



手洗いの徹底  
マスクの着用



SOCIAL DISTANCE  
距離を保とう



NO! 3密  
密閉・密集・密接

(内閣官房「新型コロナウイルス感染症対策」ホームページ、東京都政策企画局ホームページ参照)

## 新型コロナウイルス感染症対策のポイント

### 家庭で

- ①家に帰ったら、すぐに手洗い
  - ②食事の際は、静かに
  - ③換気を十分に
  - ④手が触れる場所などの消毒
  - ⑤タオルなどを共用しない
  - ⑥高齢者・病气療養中の家族にうつさない
- ※家庭に持ち込まない行動を意識する

### 職場・外出先で

- ①職場についたら、すぐに手洗い
  - ②可能な限り会話は少なくする
  - ③会話や会議の際は必ずマスクをつける
  - ④休憩時間は、少人数で、会話は控える
  - ⑤換気を十分に
  - ⑥手が触れる場所などの消毒
  - ⑦体調不良の時は無理せず休む
- ※出勤時・帰宅時に3密を避ける行動を意識する

### お店で

- ①スタッフの健康管理を毎日行う
  - ②体調がすぐれないスタッフは休む
  - ③体調不良のスタッフが休める体制を整える
  - ④休憩時間は、少人数で、会話は控える
  - ⑤常にマスクをつける
  - ⑥換気を十分に
  - ⑦手が触れる場所などの消毒
- ※接客時に感染予防を常に意識する

(東京 i CDC 専門家ボード「新型コロナウイルス感染症都民向け感染予防ハンドブック第1版」参照)

新型コロナウイルスワクチン接種のお知らせは、広報おうめ3月1日号に掲載予定です。

新型コロナウイルス感染症の疑いがあり、検査が必要と判断した場合、PCR検査センター等をご案内します。  
▽かかりつけ医がいる方  
…電話でかかりつけ  
問い合わせ 健康センター ☎23-2191  
53088-1396へ

「新型コロナウイルス感染症かな?」と思ったら  
発熱やせき、けん怠感、息切れ、味やにおいの異常などの体調不良を感じたら、新型コロナウイルス感染症の疑いがあります。  
特に、高血圧、糖尿病、慢性心不全、慢性呼吸器疾患などの基礎疾患がある方は、微熱でも、早めに相談しましょう。  
▽聴覚に障害があるなどの理由により電話による相談が難しい方：ファックスで新型コロナウイルス感染症相談窓口 ☎03-5320-4592 (24時間受付) または 青梅休日診療所へ  
▽かかりつけ医がいないうち、かかりつけ医が休診等の場合：電話で東京都発熱相談センター ☎03-5320-4592

青梅市立総合病院  
新型コロナウイルス感染症の院内感染発生  
当院において院内感染が発生し、1月21日〜2月4日に、患者さん23人、職員9人、計32人の感染が確認されています。  
1月27日から、病院全体の診療体制を制限（入院と救急の受け入れを停止、外来診療は予約者のみ）、感染拡大防止と事態の早期収束に取り組んでいるところです。  
患者さんならびに関係者の方々に、ご心配と迷惑をおかけし、大変申し訳ございません。皆さんのご理解とご協力をお願いします。  
※2月4日現在の内容です。  
※診療体制等の最新情報は、当院ホームページをご覧ください。  
問い合わせ 病院管理課庶務係

### 令和3年度会計年度任用職員 副校長補佐募集

**応募資格** 次のいずれかに該当する方  
 ▽学校管理職、教員、学校事務職員または行政事務職員の職歴がある方  
 ▽一般企業で常勤職員等の職歴があり、パソコン操作（文書作成・図表作成等）、その他副校長を補佐するために有用な技能の資格を有する方

**募集人数** 若干人  
**勤務日数** 年間192日  
**勤務内容** 副校長業務のうち事務管理、調査対応、外部対応、その他事務の支援  
**報酬** 月給12万5千600円  
**選考方法** 書類選考後、面接を実施  
**詳細** 市ホームページ

（記事ID：29859）  
 参考  
**申し込み** 2月26日（必着）までに指導室（市役所3階）で配布する「令和3年度会計年度任用職員申込書」（市ホームページからダウンロード可）を郵送〒198-8701青梅市教育委員会指導室へ  
**※持参も可**  
**問い合わせ** 指導室教職員係

### 市立総合病院看護補助者募集

**応募資格** 高卒以上  
**雇用形態** 会計年度任用職員  
**勤務形態** 一般（社会人）  
 ・週5日▽学生：1日2時間から（午後4時30分～午前8時30分）  
 ・週5日▽学生：1日2時間から（午後4時30分～午前8時30分）  
**勤務時間** 日数応相談  
**仕事内容** 入浴介助、用具の洗浄、食事介助等  
**報酬** 一般（社会人）

時給1千429円▽学生：時給1千13円  
**問い合わせ** 総合病院管理課人事係 ☎22-3191  
 ※土・日曜日、祝日を除く

### 令和3年度会計年度任用職員 生活保護面接相談員・生活保護高齢者支援員募集

**生活保護面接相談員**  
**応募資格** 社会福祉法第15条第1項第2号に規定する生活保護に関する業務を担当する現業員としての勤務経験を有する方または同等の知識を有すると認められる方  
**募集人数** 1人  
**勤務内容** 生活保護に関する相談業務

**生活保護高齢者支援員**  
**応募資格** 介護支援専門員

分の時間帯を含む）  
 ※一般（社会人）は、土・日曜日勤務、夜勤あり  
 ※勤務時間・日数応相談  
**仕事内容** 入浴介助、用具の洗浄、食事介助等  
**報酬** 一般（社会人）

### 生活保護高齢者支援員 応募資格

介護支援専門員

また社会福祉主事の資格を有する方  
**募集人数** 若干人  
**勤務内容** 生活保護を受給している高齢者の支援に関する業務

### いづれも

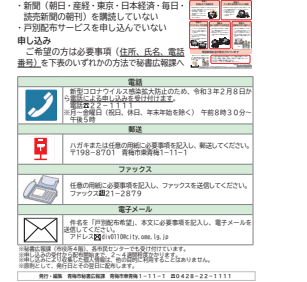
**勤務日時** 月～金曜日 午前8時30分～午後4時30分（7時間）  
**報酬等** 日給1万1千802円  
 ※要件を満たす場合、通勤手当・期末手当の支給、社会保険・労働保険等の

### 問い合わせ

生活福祉課  
 生活福祉課  
 生活福祉課

### 広報おうめ等戸別配布の案内を各戸へ配布

広報おうめや市議会だよりは、新聞折り込みで配布しています。新聞を購読していない世帯には、申し込みを受け付け、新聞販売店による戸別配布を行っています。2月上旬から、戸別配布の案内を各戸へ配布します。希望する方は案内をご覧ください。



問い合わせ 秘書広報課 広報係

### 証明書コンビニ交付の一時停止

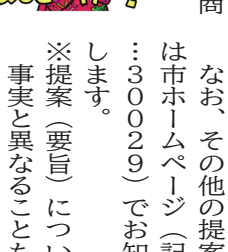
機器のメンテナンスのため、次の日時は、証明書コンビニ交付を一時停止します。  
**日時** 2月18日（木）、3月9日（火） 午前6時30分～午後11時

迷惑をおかけしますが、ご理解とご協力をお願いします。  
**問い合わせ** 市民課住民記録係

### プレミアム付宿泊券の有効期限と返金対応は2月28日（日）まで

わがまち応援券のプレミアム付宿泊券の有効期限と返金対応は2月28日（日）までです。有効期限を過ぎると、宿泊券の利用ができません。または、広報おうめ2月1日

また、宿泊券を現金に払い戻すこともできませんので、ご注意ください。  
 詳しくは、市ホームページ（記事ID：23011）



### オンライン版がらっとカフェ Zoomを使って話してみよう! 住み続けたいまち、市外の人が訪れたいまちにするには?

市では、多様な主体の参加によるワークショップを開催し、画・連携・協働により、魅力的なまちづくりを目指す「住み続けたいまち、市外の人が訪れたいまちにするには?」をテーマに、「施策連動型のしくみ（ぶらっとフォーラム）」を推進しています。この取り組みの一環として、対話の手法を取り入れたワークショップを開催しています。

対象 市内在住・在勤・在学者でZoomを利用できる方  
**費用無料**  
 ※通信料は自己負担  
**申し込み** 18日までに住所・氏名、電話番号、メールアドレスを電子メール ☎ info@20city.ome.jp で企画政策課へ

「住み続けたいまち、市外の人が訪れたいまちにするには?」

市では、市民本位の行政サービスを進めるため、市民参画によるまちづくりを推進しています。新型コロナウイルス感染症拡大防止のため、「市民と市長との懇談会」の開催を見送り、新たな取り組みとして7月15日～8月14日に市民の皆さんから市政に対する事業アイデアを募集しました。

「旧宮崎家住宅等について」市内にある古民家（旧宮崎家住宅、旧吉野家住宅）は、1件1件、市長が検討を行い、今後の市政運営に活かしていきます。皆さんからのご提案と市長の考えを一部ご紹介します。

「市長への提言」私の事業アイデア」募集結果  
 市では、市民本位の行政サービスを進めるため、市民参画によるまちづくりを推進しています。新型コロナウイルス感染症拡大防止のため、「市民と市長との懇談会」の開催を見送り、新たな取り組みとして7月15日～8月14日に市民の皆さんから市政に対する事業アイデアを募集しました。

「スーパードライブ」のレジそばにもえるゴミ袋のパラを置く」  
 スーパーやコンビニのレジ近くに、市の指定の燃えるゴミ袋を1枚ずつ購入できるように置き、袋の必要な人は、それを1枚購入し、買った物を入れて帰る。その後はゴミ袋として利用が可能。レジ袋が有料になり、他市の取り組みとしてテレビでやってきた。エコバッグを忘れても、レジ袋代を支払う必要がなく、ゴミに

「市長の考え」  
 ごみ袋をレジ袋にする案は、環境にやさしい妙案だと思います。市でも一部の店舗で取り組みを実施しております。今後もご協力いただける店舗を呼びかけながら、事業の拡大に努めてまいります。

「旧宮崎家住宅等について」  
 市内にある古民家（旧宮崎家住宅、旧吉野家住宅）は、1件1件、市長が検討を行い、今後の市政運営に活かしていきます。皆さんからのご提案と市長の考えを一部ご紹介します。

「市長の考え」  
 ごみ袋をレジ袋にする案は、環境にやさしい妙案だと思います。市でも一部の店舗で取り組みを実施しております。今後もご協力いただける店舗を呼びかけながら、事業の拡大に努めてまいります。

「市長の考え」  
 ごみ袋をレジ袋にする案は、環境にやさしい妙案だと思います。市でも一部の店舗で取り組みを実施しております。今後もご協力いただける店舗を呼びかけながら、事業の拡大に努めてまいります。

「市長の考え」  
 ごみ袋をレジ袋にする案は、環境にやさしい妙案だと思います。市でも一部の店舗で取り組みを実施しております。今後もご協力いただける店舗を呼びかけながら、事業の拡大に努めてまいります。



△検討の様子

### 介護保険運営委員を募集します

市では、介護保険事業計画等の円滑な実施のために必要な事項を調査審議する「青梅市介護保険運営委員会」を設置しています。運営委員会委員のうち、公募による市民委員を募集します。

**応募資格** 次のすべての要件を満たす方

- ▽市内在住で、任期中に満40歳以上の市介護保険被保険者であること
- ▽地方公務員法第16条各号に該当しないこと
- ▽青梅市議会議員または青梅市職員でないこと
- ▽青梅市の他の付属機関

**任期** 4月1日～令和5年3月31日

**会議** 年4回・平日の午後1時～2時

**報酬** 月額1万1千500円

**応募方法** 3月1日（必着）までに住所、氏名、生年月日、性別、職業、電話番号、応募動機（作文・400字以内・書式自由）を記入し、次のいずれかの方法で介護保険課へ提出

▽郵送：〒198-8701 青梅市介護保険課へ

▽持参：介護保険課（市役所1階）

※土・日曜日、祝日を除く午前8時30分～午後5時

▽ファックス：022-3508

▽電子メール：div0110@city.ome.lg.jp

**選考方法** 応募資格・動機を審査し、公開抽選

**その他** 個人情報取り扱いには十分留意し、本募集以外の目的には使用しません▽応募書類の返却不可▽応募に要する費用は各自負担

**問い合わせ** 介護保険課 介護保険管理係

### 吹上しようぶ公園 ガイドボランティア募集

5月下旬～6月開催の吹上花しょうぶまつりで、来園者に花しょうぶのガイドをするボランティアを募集します。

事前に講習会を行いますので未経験者でも安心です。人と話すことが好きな方、植物が好きなど、ぜひご応募ください。

**応募資格** 満18歳以上で講習会およびガイド活動（まつり期間中に5日間程度）に参加できる方

**実施場所** 吹上しようぶ公園（吹上425）

**内容** 公園内の花しょうぶ

ぶとその他動植物、施設・周辺案内等

**講習会日程・会場・内容** 下表のとおり

**申し込み** 3月15日までに電話で商工観光課へ

※土・日曜日、祝日を除く午前8時30分～午後5時



講習会日程・会場・内容

日程	会場	内容
3月下旬～4月上旬	市役所会議室	概要、基礎知識
4月下旬		全体打ち合わせ会
5月上旬		実践Q&A
5月中旬（2日間）	吹上しようぶ公園	現地実習等
7月上旬		株分け実習

※1回2時間程度で、日程は参加者と調整のうえ決定します。

### 青梅市協働事業市民推進委員会委員を募集します

市では、市民ニーズや地域特性に合わせた柔軟なサービスを提供していくため、市民活動団体等と行政が協力して取り組む「協働のまちづくり」を目指し、協働のあり方や協働事業の実施結果等について、市民の皆さんに意見を求めるための「青梅市協働事業市民推進委員会」を設置しています。

市民活動団体等と市との協働に関心をお持ちの方は、ご応募ください。

**応募資格** 次のすべての要件を満たす方

- ▽青梅市に住民登録している方

**任期** 4月1日～令和5年3月31日

**応募方法** 3月8日（必着）までに市民活動推進課市民活動推進係（市役所3階）、各市民センターで配布または市ホームページ（記事ID：459）からダウンロードした応募用紙に必要事項、「協働のまちづくり」についての作文（400字以内）を記入し、次のいずれかの方法で市民活動推進課へ提出

▽郵送：〒198-8701 青梅市市民活動推進課へ

▽電子メール：div040@city.ome.lg.jp

**選考方法** 書類選考

※候補者が募集人数を超えた場合は抽選

※選考結果は後日通知

**問い合わせ** 市民活動推進課市民活動推進係

### 自治会活動紹介コーナー 第8支会の活動について

自治会連合会第8支会長 高橋 誠

昨年からの新型コロナウイルスの影響で、第8支会での各種事業が中止となりました。

その中で第8支会では平成29年度から行っている「子どもたちに地域の歴史と文化を伝える活動」を、自治会長と自治会長経験者が講師となり、4小・霞台小・吹上中で新型コロナウイルス感染症対策を施したうえで実施しました。また、霞台中では、第8支会が作成したテキストをもとに、先生に授業を行っていただきました。

子どもたちからは、「地域のことも知らないことがいっぱいあって驚きました。ほくもこういう地域の文化などをちゃんと守っていききたいです」などの感想をいただきました。

また、第8支会地区防災対策委員会の活動として、防災訓練を実施しました。新型コロナウイルス感染症対策として、全体集合型ではなく分散型の訓練を行いました。「無事です」旗を通りから見える玄関先などに掲出する安否確認訓練に、多くの方に参加いただきました。



△「無事です」旗

問い合わせ 市民活動推進課地域支援係

「無事です」旗による安否確認訓練は、災害時に役立てるようにこれからも継続して実施していきます。

今後も地域に根ざした活動を行い、次世代を担う子どもたちの育成、安全安心なまちづくりに取り組みしていきます。

▽青梅市自治会連合会ホームページ <http://www.ome-tenkou.jp/>

### 福祉センター内宴会室および食堂の飲食提供事業者を募集します

福祉センターの宴会室における飲食の提供および食堂事業を行う事業者を募集します。

**応募方法** 高齢者支援課地域支援係（市役所1階）で配布の応募要領参照

※市ホームページ（記事ID：29970）からダウンロード可

**選考方法** 公募型プロポーザル

**貸付物件概要**

**所在地** 東青梅1-177-3

**使用施設** 厨房施設、宴会室等

**問い合わせ** 高齢者支援課地域支援係



▷ふよの問



▷地下食堂

### 消費者相談室から313 消費者庁からの注意喚起 家庭用テレビゲーム機の偽通信販売サイトに注意！

令和2年の夏以降、通信販売サイトで注文した人気の家庭用テレビゲーム機やゲームソフトが、代金を支払ったのに届かないという相談が増えています。消費者庁が調査した結果、次のことが確認されました。

家庭用テレビゲーム機や家電製品などの通信販売サイトを装い、消費者に人気のある家庭用テレビゲーム機の特集ページを設けて消費者の興味を引いています。

一見、普通の通信販売サイトに見えるため、偽サイトと気付くのは困難ですが、記載されている情報はすべて偽物です。代表者名、サイト運営責任者名、電話番号の記載はなく、運営者を知る手がかりはありません。

同一運営者が複数の偽サイトを運営していると思われ、偽サイトは短期間で閉鎖され、すぐに別名の偽サイトが公開されます。

代金の振込先には、多数の個人口座が利用されています。偽サイトの運営者は、何らかの方法で個人口座を入手し、消費者から金銭をだまし取っていると思われ、偽サイトでは、他の通信販売サイトと比べると割安またはメーカー希望小売価格より若干高い価格が表示されています。人気商品で品薄であることから、多少高くても購入したいという消費者心理につけ込むものです。代金を前払いで個人口座へ振り込ませようとするものは、偽サイトの可能性が高くなります。

今後とも家庭で過ごす時間が増え、家庭用テレビゲーム機の需要が増すと見込まれますが、通信販売サイトで購入する場合は、慎重に検討しましょう。

おかしいと思ったら契約をしたりお金を振り込む前に、消費者相談室や警察に相談しましょう。消費者庁発表資料をもとに作成

**消費者相談室** 22-6000（相談専用）

**相談日時** 月～金曜日 午前10時～正午、午後1時～4時

※毎月第2・4火曜日は午後6時まで

※祝日、年末年始を除く

**問い合わせ** 市民安全課 市民相談係

交通災害共済

「ちょこっと共済」  
3月1日から予約加入受付を開始

2月下旬に、加入申込書付きパンフレットを各家庭に配布します。

市役所、各市民センターおよび市内金融機関（ゆうちょ銀行を除く）にも用意します。ぜひご加入ください。

受付期間 3月1日（月）～31日（水）

※土・日曜日、祝日を除く

受付場所・時間 表1参照

休日受付 表2参照

※インターネットでも加入できます。下の二次元コード参照

加入できる方 市内に住民登録をしている方

共済期間 4月1日～令和4年3月31日

会費（年額） Aコース…1,000円、Bコース…500円

共済見舞金 表3参照

交通遺児年金 どちらのコースも、会員が交通災害で死亡した時、会員と生計を同じくしていた中学生以下のお子さんがある場合、中学校修了年限に達するまで年額12万円が支給されます。

対象となる交通災害 日本国内で発生した自動車、オートバイ、自転車等の車両や電車、船舶、航空機などの交通機関の交通による人身事故（詳細はパンフレット参照）

★交通事故にあったら…自転車の単独事故等でも、すぐに警察署へ届け出てください。見舞金請求には、交通事故証明書（人身事故）が必要です。

問い合わせ 市民安全課市民安全係

インターネットでも加入できます。

新型コロナウイルス感染拡大防止のため、インターネットでの手続きにご協力ください。



「ちょこっと共済」は、東京都の全市町村の住民の皆さんが会費を出し合い、交通事故（人身）によるけがでの入院や通院日数に応じて、見舞金を受けられる助け合いの制度です。

表1 受付場所・時間<3月1日(月)から>

Table with 2 columns: 受付場所 (Reception Location) and 受付時間 (Reception Time). Rows include 市役所1階ロビー, 市内の金融機関 (ゆうちょ銀行を除く), きらぼし銀行, みずほ銀行, 青梅信用金庫, 西武信用金庫, 飯能信用金庫, 西東京農業協同組合, 東京厚生信用組合, りそな銀行, 梅郷出張所, 沢井出張所, 小曾木出張所, 成木出張所, and 市役所3階市民安全課.

表2 休日受付

Table with 3 columns: 受付日 (Reception Day), 時間 (Time), and 会場 (Venue). Rows include 3月7日(日) and 3月14日(日) with specific times and venues like -nettamabe-center and 長洲市民センター.

※新型コロナウイルス感染症の影響により中止する場合があります。

表3 共済見舞金

Table with 4 columns: 等級 (Grade), 交通災害の程度 (交通災害を受けた日から1年以内の日数) (Severity of traffic disaster (number of days within 1 year of the disaster)), Aコース (A Course), and Bコース (B Course). Rows range from 1等級 (Death) to 6等級 (Medical treatment).

3月10日「東京都平和の日」に合わせて  
東京の空襲資料展を開催します

都は3月10日の東京都平和の日記念式典で東京空襲等で亡くなられた方のご冥福と平和を願い、午後2時から1分間の黙とうを行います。また、これに合わせて、青梅市と羽村市合同で東京の空襲資料展を開催します。

日程・会場

▽3月1日(月)～12日(金) 青梅市役所1階ロビー ※土・日曜日を除く  
▽3月1日(月)～3月12日(金) 羽村市役所1階市民ホール ※土・日曜日の午前11時45分～午後1時を除く  
問い合わせ 市民安全課市民相談係

特別相談「若者のトラブル110番」

1月～3月の「関東甲信越ブロック悪質商法被害防止共同キャンペーン」に合わせて、消費者被害の未然防止や拡大防止を図るため、特別相談「若者のトラブル110番」を実施します。消費者トラブルの不安を感じたら、気軽に相談ください。

日時 3月8日(月)、9日(火) 午前10時～正午、午後1時～4時 ※9日は午後6時まで  
消費者相談室 ☎22・6000 (相談専用) ※通常の消費者相談も行っていきます。  
問い合わせ 市民安全課市民相談係

特別相談「多重債務110番」

都と連携して多重債務特別相談を実施します。債務問題は、ひとりで悩まず、早めに相談することが大切です。この機会にご相談ください。

午後1時～4時 ※1件30分程度  
会場 市役所3階相談室 相談員 弁護士 費用無料  
申し込み 電話で市民安全課市民相談係へ  
日時 3月2日(火)

ATMで還付金は受け取れません！

自動通話録音機の貸与

令和2年 青梅警察署管内 特殊詐欺被害発生状況 14件・約3千550万円 (令和2年1月～12月) 市では、現在市内在住の65歳以上の方を対象に、自動通話録音機の貸与(無料)を行っています。特殊詐欺等に相当の効果があると言われております。気軽にご利用ください。※数に限りがあります。電話でご相談ください。



「医療費が戻ります」という内容の電話は詐欺です

年度末が近づいてくると、医療費や保険料の還付金を装った詐欺の電話がかかってくる場合があります。犯人は「市役所保険年金課」、「青梅税務署」などの公的な機関を装って電話をかけ、「昨年に支払った医療費が戻ってきます。今日中に手続きを」といいます。詐欺の被害を防ぐために、自宅の電話機を留守番電話に設定して、犯人からの電話に出ない。迷惑電話防止機能付き電話を導入し、防犯対策を強化する。不審な電話に出た場合は、いったん電話を切り、必ず誰かに相談をする。以上のことを実践し、詐欺被害に遭わないようにしましょう。



問い合わせ 青梅警察署防犯係 ☎22・0110 内線2612、市民安全課市民安全係

石綿(アスベスト)を含む珪藻土製品の取り扱い

厚生労働省などから、石綿(アスベスト)を含む珪藻土製品(バスマット、コースター等)の流通と回収について発表がありました。対象製品は、メーカーや販売店での自主回収となりますので、市の収集には出さなくてください。対象製品や回収方法の確認は、各メーカーや販売店へお問い合わせください。詳細は、市ホームページ(記事ID:28581)をご覧ください。

問い合わせ

▽石綿(アスベスト)対策に関すること : 厚生労働省 ☎03・6812・7808 ※午前10時～午後4時 ※土・日曜日、祝日を除く  
▽その他: 市清掃リサイクル課清掃係

青梅市国民健康保険加入の40歳以上の方で、特定健診以外の健診を受けた方へお願い

市の特定健診を受けずに他の健診を受けた方も、次の書類を提出することで、市の特定健診を受けたこととなります。対象となる方は、ご協力ください。

配布(連絡を受けて郵送も可)、市ホームページ(記事ID: 143)からダウンロードも可

普通救命講習会 救命処置と自動体外式除細動器(AED)の操作方法

迅速な救命処置が、多くの方の命を救います。この機会に救命処置やAED操作法を学びませんか。

服装・持ち物 動きやすい服装、筆記用具 ※スカート不可

分かりやすい成年後見制度のおはなし

日時 3月14日(日) 午後2時~3時15分 会場 福祉センター2階集会所

方法で成年後見・権利擁護センターおうめへ 護センター参加: 電話23-7868

子育てひろば トリニリ レッツダンス

ダンス・柔軟体操等を楽しんで、リフレッシュしませんか。日時 ①2月17日(水)②3月3日(水)

定員 各日先着5組 費用無料 申し込み 各日の前日までに電話22-8102

子育てひろば すいやか 2月生まれのお誕生会

身長・体重測定を行います。誕生日のお子さんに、手作りカードをプレゼントします。日時 2月18日(木) 午前10時~11時

費用無料 申し込み 17日までに電話21-5358

子育てひろば ニニニニ 親子でチョコ美

講師 ストレッチコンサルタント 原 愉美子氏 会場 ネットたまぐーセン

申し込み 3日までに電話28-3974

むかし食育体験 親子で楽しく味噌づくり

青梅産大豆を使って、昔ながらの味噌作りを挑戦します。今回作った味噌は11月ごろに蔵出ししてお渡しします。

校・学年、希望日を電話または電子メールで di.v7050@city.ome.lg.jp

日時 ①3月14日(日)②21日(日) 午前10時~正午 会場 (公財) 東京都農林水産振興財団青梅庁舎

申し込み 住所、参加するお子さんと保護者の氏名、電話番号、学



原動機付自転車ゆめうめちゃんナンバープレートの無料交付

対象 市内を定置場とする原動機付自転車の所有者 対象車種 ▷第1種(白色・総排気量50cc以下)



Table with 2 columns: 原動機付自転車の状況 and 登録に必要なもの. Rows include purchase from a dealer, name change, and exchange from old plates.

※譲渡証明書は旧所有者印が押印してあるもの ※青梅市に住居登録がなく、市内に定置場がある方は、住民登録が確認できる書類と市内の定置場が確認できる書類(アパートの賃貸借契約書など)も必要です。

家屋調査を行います

市では、令和元年~2年に新築・増築または取り壊しのあった家屋(住宅、店舗、工場、車庫、物置等)を把握するため、市内を巡回して家屋調査を行います。

場合があります。固定資産評価補助員証等を携帯した職員が訪問する場合があります。

### 先端技術活用普及啓発講演会

IoT等の先端技術を活用して課題解決や事業推進を行いたいと考えている方やバーチャルリアリティ等の技術が自分の会社や店にどう関係あるのかを知りたい方が交流できるネットワークを広げるため、Zoomを利用してオンラインで講演会を行います。

日時 2月24日(水) 午後6時~8時

費用無料 ※通信料等は自己負担

その他 インターネットに接続できるパソコン等が必要です。

申し込み 22日までに青梅商工会議所ホームページ <https://www.omecci.jp/seminar/5381.html>へ

問い合わせ 青梅商工会議所 ☎23-0113、市商工観光課商工労政係

#### ★第1部

テーマ 「新しい非接触の実用的メディアについて」…屋外広告、ライブイベント、スタジアムの大型ビジョンなどに映し出される広告から、モバイル端末を使って直接購入することができる、新たな通信技術・広告機能の先端技術について講演します。

講師 Sound Pays社CEO ステイブ・ドスウェル氏、Rainmaking Innovation Japan合同会社 疋田彰宏氏

#### ★第2部

テーマ 「ブロックチェーンを利用した電子署名とその応用」…米政府機関テスト済みのデジタル署名サービスであるOff Blocks社のサービスを業務フローに載せた形で紹介し、あらゆるフォーマットのデジタル情報にブロックチェーンで裏付けられた署名ができるところをお見せします。

講師 宮武敬太郎氏  
コーディネーター Microsoft Project Users Forum代表 榎場博文氏

### 女性向けパワーアップ講座 ワークを通して、 わたらしい働き方・生き方を考える 〜これからのマイ・キャリアをデザインする〜



今は働いていないけれど、いつかは働きたい。やりたいことがあって挑戦したい。今後、どうしたらいいか悩んでいる。これからのキャリアを考えたい女性に向けて、Zoomを利用してオンラインで講座を行います。

講師 キャリアコンサルタント 岩嶋寿子氏  
定員 先着20人(予約制)  
費用無料  
※通信料等は自己負担

その他のインターネットに接続できるパソコン等が必要です。事前にワークシートを送付しますので、記入してください。  
申し込み 住所、氏名、年齢、連絡先を電子メール [div705@city.ome.lg.jp](mailto:div705@city.ome.lg.jp)で社会教育課へ  
※件名は「女性向けパワーアップ講座」としてください。  
※おむね1週間以内に返信します。返信がない場合は、電話でお問い合わせください。

### 中央図書館ハンディキャップサービス 点字図書・デージー図書

点字図書…どなたでも利用できます。  
デージー図書…活字を音声にした録音図書です。視覚に障害がある方が利用できます。  
※デージー図書を聞くためには、専用の再生機または再生用ソフトウェアをダウンロードしたパソコン等が必要です。  
その他 図書館にお越しの際は、利用者カードをお持ちください。中央図書館で所蔵していない点字図書やデージー図書も、全国の点字図書館などから取り寄せることができます。

問い合わせ 中央図書館 ☎22-6543

#### 新着点字図書

タイトル	著者	備考
夢も見ずに眠った。	絲山秋子	全5巻
あの日に帰りたい	小路幸也	全3巻
すべての神様の十月	小路幸也	全3巻
恋糸ほぐし	田牧大和	全4巻

#### 新着デージー図書

タイトル	著者(編、制作・発行)
おうめ文化財さんぽ	青梅市教育委員会
わたしの宮沢賢治 5巻 全盲の目に射す一条の光	新井淑則
夢も見ずに眠った。	絲山秋子
大江戸「町」物語 風	和田はつ子 ほか
タイガー理髪店心中	小暮夕紀子
世話焼き長屋	池波正太郎 ほか
ナルニア国物語 1巻 ライオンと魔女	C. S. ルイス
東京消防庁からのお知らせ	東京消防庁防災部防災安全課
2020東京の福祉保健	東京都福祉保健局総務部総務課



図書館妖怪♡ち〜のん

### 旧稲葉家住宅土蔵内の特別公開

都指定有形民俗文化財である旧稲葉家住宅(森下町499)の土蔵内(1階のみ)を特別公開します。

土蔵内には、雛人形を展示します。  
日程 2月20日(土)、21日(日)、23日(祝)、27日(日)

日(土)、28日(日)、3月6日(土)、7日(日)  
時間 午前10時~午後4時  
入館無料  
問い合わせ 郷土博物館 ☎23-6859

### 文化財住宅・青梅市吉川英治記念館 雛人形の展示

3月3日は雛祭り。上巳の節句、桃の節句とも言われ、女子の誕生や成長を祝います。文化財住宅と青梅市吉川英治記念館では、雛人形などを展示します。  
日程 2月20日(土)~3月7日(日)  
※月曜日を除く  
※青梅市吉川英治記念館は14日(日)まで

時間 午前10時~午後4時  
※青梅市吉川英治記念館は5時まで(入館は4時30分まで)  
会場  
▽旧宮崎家住宅(駒木町1-684)  
▽旧稲葉家住宅(森下町499)  
▽旧吉野家住宅(新町1-21-9)

▽青梅市吉川英治記念館(柚木町1-101-1)  
入館料  
▽文化財住宅:無料  
▽青梅市吉川英治記念館:大人500円、中学生以下200円(市内の小・中学生は土・日曜日、祝日は無料)  
問い合わせ  
▽文化財住宅:郷土博物館 ☎23-6859  
▽青梅市吉川英治記念館: ☎74-9477

### 青梅市の文化遺産50 小さな猛禽

市文化財保護指導員 荒井悦子

モズは、体長約20cm、本州、四国、九州、伊豆諸島では一年中見られ、北海道では夏にだけ見られる夏鳥です。平地から低山地の樹林、林縁、農耕地、河畔林、住宅地などに生息しています。人里近くに多く見られるため、古くから人々に身近な鳥です。  
秋になると「ギョングンギョングン」、「キーキーキー」、「ギチギチギチ」など大きな声でなわばりを宣言します。「モズの高鳴き」と言われ、誰も寄せ付けない孤高の冬が始まります。  
エサは昆虫や両生類、は虫類などを捕食します。また、自分と同じくらいの小鳥や小型哺乳類も襲うので、他の小鳥たちからは警戒されています。

くちばしはタカ類と同じようにカギ型になって捕った獲物をとがった枝などに刺すことがあります。「モズのはやにえ」と呼ばれています。獲物を突き刺して引きちぎりながら食べるのに利用し、お腹がいっぱいになるとそのまま放置します。突き刺したまま食べずに放置することもあり、なわばりの誇示や冬場のための貯食などではないかとも考えられています。  
まだ寒い2月ごろ、メスがオスのなわばりを訪



### 「青梅市郷土工芸技術調査報告書」の販売

郷土博物館収蔵品展「郷土工芸技術展」道具を通して見つめるものづくりの開催にあわせて、市が平成5~9年度・20年度に実施した調査をまとめた報告書「青梅市郷土工芸技術調査報告書」を、2月16日(火)から郷土博物館と社会教育課(市役所3階)で販売(郵送可)します。  
青梅傘など、当時市内で生業を営んでいたさまざまな職人への聞き取りを行い、写真やイラストなども添えて35件の職種の作業工程やその道具について紹介しています。

規格 A4判・モノクロ・163ページ  
価格 500円(税込み)  
問い合わせ 郷土博物館 ☎23-6859



広報おうめ「なんでも情報局アンテナ」の締め切りは、3月15日号…2月19日(金)、4月1日号…3月5日(金)です。 - 秘書広報課 -

なんでも情報局 アンテナ

☆催し(子ども向け)

●お雛様作り&給食体験 2月24日(水) 午前10時〜11時30分▽三田保育園

☆催し

●里猫の写真展 2月20日(土)、21日(日) 午前11時〜午後4時▽中央図書館

☆その他

●家族による家族のための精神保健福祉相談会 2月25日(木) 午後1時〜4時▽福祉センター▽精神障害

ボランティア・市民活動センターから

申し込み・問い合わせ ☎23・7163 ☎23・7165

●視覚障害者のためのスマホ、パソコン教室 3月13日(土)、24日(水) 午後1時〜3時30分



●講演会「自由な教育とは？」 2月27日(土) 午後2時〜4時▽福祉センター

●青梅市、奥多摩町のガキは青少年の自己肯定感?! 3月6日(土) 午後7時〜8時30分

●131期ボートレース選手募集 15歳以上30歳未満▽3月12日まで▽詳細は、(一財)日本モーターボート選手会競走会関東支部

利用▽見字可▽パソコンボランティア▽先着5人▽費用無料▽パソコンボランティア 井上 ☎090・8776・0387へ申し込み

青梅市青少年健全育成団体登録更新手続き

お詫びと訂正

広報おうめ2月1日号10面掲載「館蔵企画展 生誕120年-宮本十久一展」の宮本十久一の生没年に誤りがありました。正しくは「1901~1982年」です。

お詫びして訂正します。

問い合わせ 市立美術館 ☎24-1195

新規団体・継続団体とも登録が必要です

青梅市青少年健全育成団体登録制度は、青少年の健全育成に資するため、継続して青少年健全育成活動を行う子ども会等文化系団体、野球等体育系団体等の情報を登録し、広く市民に提供するとともに、その活動を支援するためのものです。

登録団体の情報は、市ホームページ等に掲載します。また、市民センターなどの施設使用料が免除となります。

登録できる団体 次のすべての条件を満たす団体

- ①青少年の健全育成を目的とした活動を行う団体であり、その活動内容が青少年に対するものであること
②市民に開かれた団体であること
③代表者は成人であること
④代表者、指導者、世話人等を除く構成員は、すべて中学生以下であり、同一種目の他団体に所属していない者が10人以上であること
⑤構成員の過半数が市内に在住、在勤または在学者で、活動の拠

点が市内にあること

※営利等を目的とする団体は登録できません。

受付期間 3月1日~15日

受付場所 子ども家庭支援課、市民活動推進課、社会教育課、スポーツ推進課、各市民センター、住友金属鉱山アリーナ青梅(総合体育館)、ネッツたまぐーセンター(文化交流センター)

提出書類

- ①青梅市青少年健全育成団体登録申請書
②会員名簿
③令和2年度決算書および3年度予算書(書式任意)
④事業計画書(書式任意)
⑤規約、会則等(書式任意)
⑥令和2年度の公の施設使用状況等(書式任意)

※①~③は受付場所で配布、市ホームページ(記事ID...646)からダウンロード可

登録有効期間 4月1日~令和4年3月31日

問い合わせ 子ども家庭支援課青少年担当

(公財) 青梅佐藤財団・羽村市教育委員会共催事業

リモート講演会 小惑星探査機「はやぶさ2の挑戦」は

ライブ配信になりました



世界最先端を行くJAXA小惑星探査プロジェクト。宇宙航空研究開発機構/宇宙科学研究所准教授、「はやぶさ2」ミッションマネージャの吉川 真先生にその全貌を直接お話いただき、YouTubeでライブ配信します。(会場での開催は中止します。)

日時 2月23日(祝) 午前10時~正午

費用無料

※通信料は自己負担

協力 (特非) 多摩の青少年を育てる会

その他 インターネット回線に接続できるパソコン、スマートフォン、タブレット端末で開催時間にYouTubeで視聴してください。

※二次元コード参照



https://youtu.be/OVfrZ2eaVf8

問い合わせ (公財) 青梅佐藤財団 ☎090-5195-3030、市社会教育課

(イラスト=池下章裕氏)

# ドイツホストタウン事業 ドイツでつながろう！ホストタウン連携プロジェクト

市では、50年以上にわたるポッパルト市との姉妹都市交流の歴史から、ドイツを応援する自治体として2016年にドイツのホストタウンに登録されました。全国には、24の自治体がドイツのホストタウンに登録されています。これらの自治体同士が連携・協力し、より一層ドイツホストタウンの活動を盛り上げる、新しい取り組みが進んでいます。

## ドイツホストタウンマーク

ドイツホストタウンマークは、全国各地で行われている取り組みが一目で分かるように共通マークとして、市内在住のデザイナー安井万寿美さんによりデザインされました。各自治体がドイツに関連した取り組みを行うときには、ポスターやチラシなどに活用しています。



## ドイツホストタウンマップ

ドイツホストタウンマップは、徳島県が中心となって制作した、全国のドイツホストタウンの情報が集約されたウェブサイト（二次元コード参照）です。各自治体がこれまでに取り組んできたドイツに関連した取り組みなどが、<sup>すべて</sup>素敵なデザインでまとめられています。



## ドイツウィーク

市では、ドイツに関する小さなイベントを集中的に実施する「ドイツウィーク」を開催してきました。今回は、10のドイツホストタウンが参加し、1月25日～31日に実施しました。市では、学校給食や市内飲食店でのドイツメニューの提供、ドイツの国旗をイメージしたライトアップなどに取り組みました。詳細は市ホームページ（記事ID…28660）をご覧ください。



ドイツ風野菜スープとカツレツ

# 霞台小5年生が 限定「青梅の魅力Tシャツ」を制作

霞台小5年生が起業家教育に取り組み、地元企業等の協力を得て、限定「青梅の魅力Tシャツ」を制作しました。

バックデザインの大きな円は、赤色がつつじや梅の花、青色が多摩川・霞川の流れ、緑色が青梅の山と自然を表しています。上下のリボン状のデザインは青梅のみんなをつなげる手をイメージし、みんなで未来の青梅をつくっていこうという思いが込められています。また、市の鳥であるうぐいすが未来に向かって羽ばたいています。

新型コロナウイルス感染拡大防止のため、子どもたちによる対面販売は見合わせることにし、次の方法で販売します。

**販売方法** 霞台小直接販売（電話でお問い合わせのうえ、来校してください。）

▷インターネット販売（霞台小ホームページの販売サイトから購入できます。）

**販売日程** 直接販売…2月15日から（約130着・なくなりしだい終了）

▷インターネット販売…3月12日まで

**サイズ** XS、S、M、L、XL

**価格** 直接販売…2,000円、インターネット販売…2,300円（送料別途310円）

**問い合わせ** 霞台小 ☎31-3090



霞台小販売サイト



青梅の魅力Tシャツ

## 東青梅市民センター ☎24-8110

心を整えるマインドフルネス教室 ～「気持ちイイ〇」を体験しよう！～ 日時＝3月8日（月）①午前11時～正午（10時30分受付開始）②午後1時30分～2時30分（1時受付開始）▷対象＝市内在住・在勤の18歳以上▷講師＝ウエルネスコーディネーター 渡辺浩子氏▷各回先着10人（予約制）▷費用無料▷服装・持ち物＝動きやすい服装・靴下、ヨガマットまたはバスタオル、長尺タオル（両手で持って背中が洗えるくらいの長さのもの）、飲み物▷申し込み＝電話で



## 河辺市民センター ☎22-4885

河辺老壮大学新年度学生募集 日程＝月1回程度▷対象＝河辺地区在住の60歳以上※地区外在住者の入学を認める場合あり▷費用＝年額2,000円▷申し込み＝3月16日までに河辺市民センターで配布する申込書に記入し、費用を添えて窓口へ

## 大門市民センター ☎31-2251

霞老壮大学新入生募集 対象＝大門・新町・今井地区に在住の60歳以上▷内容＝①講演会、見学会、修学旅行等（月1回）②冠冠展（年2回）③コーラスサークル（月1回）※希望者のみ、別途年額500円▷費用＝年額2,000円▷申し込み＝3月19日まで

に大門市民センターで配布する申込書に記入し、費用を添えて窓口へ

### 2月の日曜納付窓口

日時 28日（日） 午前9時～午後4時  
問い合わせ 収納課収納管理係

### 2月の納期限（3月1日）

▷固定資産税・都市計画税…4期 ▷国民健康保険税…8期 ▷後期高齢者医療保険料…8期 ▷介護保険料…8期

次号の発行は3月1日です

市主催事業等へお出かけの際は、マスクの着用、体温の測定、手指の消毒にご協力ください。体調がすぐれない場合は、ご遠慮ください。

