



ごみ減量・リサイクル通信

発行 青梅市環境部清掃リサイクル課

〒198-8701 青梅市東青梅1-11-1 ☎0428-22-1111

～AIチャットボットによる ごみの分別案内を実施中です！～

ごみの分別がわからない時、皆さんどのようにされていますか？

分別がわからず、困っていませんか？

そんな問題を解決するため、青梅市ではAIチャットボットによるごみの分別案内を開始しています！

24時間いつでも青梅市公式キャラクターである「ゆめうめちゃん」がごみの分別案内をしてくれますので、是非ご利用ください。

★ご利用方法★

市ホームページから「AIチャットボットによるごみの分別案内」などのページを開きます。(右図)

画面右下にいる「ゆめうめちゃん」を選択(クリックまたはタップ)すると、「ごみの分別案内」のチャットボット画面が立ち上がります。(下図)

チャットボット画面下にあるメッセージ入力欄に出したいごみの名前を入れて送信ボタンを選択すると、「ゆめうめちゃん」がごみの分別案内をしてくれます。



チャットボット画面が立ち上がったら、メッセージ入力欄に出したいごみの名前を入力して、送信ボタンを選択してください。

※AIチャットボットとは…

AI(人工知能)を活用し、スマートフォンやパソコンでチャットを介して対話形式で自動応答する会話ロボットのこと。

人がテキストを入力して話しかけると、人が返答するようにAIが返答します。



「ゆめうめちゃん」を選択してください。

※パソコンおよびスマートフォンからご利用いただけます。



青梅市公式キャラクター
ゆめうめちゃん



QRコード

令和元年度 青梅市小学生 ごみ減量化・資源リサイクル推進 キャッチフレーズコンクール

最優秀賞

『分別は あなたの心と その手から』

加藤 彩花 さん(新町小5年生)



雑がみから 紙袋を作ってみましょう！

雑誌・雑がみを出す際に、紙袋がご家庭にないという方もいらっしゃるかと思います。その際は、雑がみから紙袋を作ることができますのでチャレンジしてみてください！

作り方は青梅市公式動画チャンネル(YouTube)で動画の公開を行っていますので、ご覧ください！

URL : <https://youtu.be/MgKY9adV9Hs>

QRコード :



ごみは朝8時までに自宅敷地内の道路に面した場所または決められたごみ集積場所に出しましょう！

ごみ収集カレンダーの内容を充実し、 ごみの出し方や分別についても掲載しています！

令和2年4月から翌年3月までのごみの収集日等を掲載した「青梅市ごみ収集カレンダー」を、各地区の環境美化委員の皆さんのご協力のもと、各家庭に配布いたしました。

なお、今までのカレンダーはごみの収集日のみ記載したものでしたが、市民の皆さんから「ごみの出し方や分別がわからない」といった問い合わせ

が多く寄せられるため、今回のカレンダーから内容の充実を図り、ごみの出し方や分別についての内容を掲載しましたので是非ご利用ください。

※カレンダーが届いていない場合は、清掃リサイクル課へご連絡ください。また、市民センターでも当該地区用のカレンダーを受け取ることができますので、ご利用ください。



有害ごみはきちんと分別して出しましょう！

電子タバコ（加熱式タバコを含む）、スプレー缶、カセットコンロ用ガスボンベ、ライターといった有害ごみは、必ず「有害ごみ」として、分別して排出をお願いします。

これらの有害ごみが、燃やさないごみ（オレンジ色の袋）に混入していたことにより、ごみ収集車やリサイクルセンターで発火事故が多発しています。**有害ごみはきちんと分別し、「燃やさないごみ（オレンジ色の袋）」には絶対に入れないでください。**

有害ごみとして出すもの

乾電池、蛍光管・電球、水銀体温計、電子タバコ（加熱式タバコを含む）、ライター（着火ライター）、煙式殺虫剤の容器（金属製）、スプレー缶、カセットコンロ用ガスボンベなど

※なお、ボタン電池、小型充電式電池（リチウムイオン電池等）、携帯電話の電池パック、モバイルバッテリーは回収できないため、家電小売店等の回収協力店に設置してある回収ボックスへ出してください。

有害の日に出す際に注意して欲しいこと

▽透明か半透明の袋に入れて、朝8時までにしてください。

▽ライター、スプレー缶、カセットコンロ用ガスボンベなどは火災や爆発の恐れがあるため、中身を使い切ってから、

穴はあけないで出してください。

やむを得ず、中身が残っている場合は「残有り」等の貼り紙をしてください。



ごみ出しQ&A

Q1 いつも午後の収集なのに、今日は午前に来て、ごみ出しが間に合わなかった。

A1 収集時間は天候、ごみの排出量、道路状況等により変わってきます。必ず午前8時までに出してください。

Q2 ごみ袋に入のごみなら、どんな大きさでも入れていいですか？

A2 燃やすごみは50cmまで、燃やさないごみは30cmまでが上限です。これより大きいものを、折り畳んだり、丸めたりして袋に入れると、処理をする機械が故障や停止をしてしまうことがあります。これらの基準より大きいものは「粗大ごみ」として出してください。

Q3 紙おむつはどのように出せばいいですか？

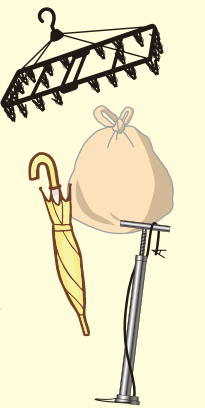
A3 汚物を取り除き、透明か半透明の袋に入れて燃やすごみの日に出してください。布おむつも同様です。

Q4 傘はどのように出せばいいですか？

A4 袋からはみ出しても構いませんので、燃やさないごみで出してください。自転車の空気入れ、洗濯バサミ付角ハンガーも同様です。

Q5 道路や公園などに落ちているごみや枯葉を掃除したいのですが、どうすれば良いですか？

A5 市では、公共の場所の清掃をして出たごみを排出するためのボランティア袋をお渡ししています。清掃リサイクル課（市役所5階）、リサイクルセンター、各市民センター、住友金属鉱山アリーナ青梅（総合体育館）の窓口で申請してボランティア袋を受け取ってください。



粗大ごみの出し方について

粗大ごみとは目安として、1辺の長さが**可燃性のもので50cm以上、不燃性のもので30cm以上**の一般家庭から排出される大型ごみです。

粗大ごみの出し方には、①青梅市リサイクルセンターへの直接持ち込み ②自宅回収 の2つの方法があります。

① 直接持ち込み

◆持ち込み先

青梅市リサイクルセンター
住所：青梅市新町6-9-1
電話：0428-31-0540

◆持ち込みできる日時

月曜日～金曜日、日曜日（祝日、年末年始は除く）
午前9時～午後4時

◆その他

- ・予約の必要はありません。
- ・処理手数料は、その場で現金でお支払いください。
- ・住所を確認させていただきます。住所が確認できる証明（運転免許証など）をお持ちください。



② 自宅回収

◆申し込み

・粗大ごみ専用受付電話番号 **0428-23-5805**

・電話受付日時

月曜日～金曜日（祝日、年末年始は除く）

午前9時～午後5時（令和2年4月1日から）

（令和2年3月末までは、午前8時半～午後5時）

・その他

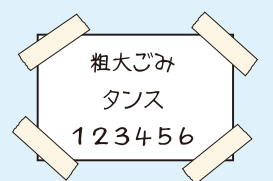
収集する品目・大きさ・数量を確認し、収集日、処理手数料、受付番号をお伝えします。

◆収集日当日

・車にすぐ積めるところに粗大ごみを午前8時半までに出し、目立つ位置に「粗大ごみ、品目名、受付番号」を明記した貼紙を貼ってください。

・立ち合いの必要はありません。

・処理手数料は、郵便ポストに投函した納付書で、金融機関またはコンビニエンスストア等でお支払いください。



粗大ごみ「自宅回収」のお申し込みは☎0428-23-5805（※お掛け間違いの無いようご注意ください）

資源物は地域の集団回収へ!

地域の自治会、こども会、PTA等の各団体が集団回収を行っています。

集団回収は、ごみの減量や資源の有効利用を推進し、地域コミュニティづくりや物を大切に作る心を育てることに役立っています。また、集団回収を実施した各団体には、回収量に応じた報償金が市から交付され、各団体の活動費になっています。資源物は地域の集団回収に出すようご協力をお願いします。(報償金の単価は表のとおりです。)

なお、集団回収の実施日や回収している資源物は、各団体で異なりますので、それぞれの団体にご確認ください。

また、新たに集団回収を行いたい団体は、一定の条件を満たせば行うことができますので、清掃リサイクル課へお問い合わせください。

品目	単価 (1kg当たり)
新聞	9円
雑誌・雑紙	13円
紙パック	13円
ダンボール	11円
繊維類	11円
くず鉄類	8円
アルミ	20円
1.8Lびん	16円
ビールびん(大びん)	16円
その他のびん	15円



マイバックを持参しましょう!

今、ごみとなったプラスチック製品が陸上から海洋まで流出し、海洋汚染を引き起こしていることが問題となっています。

令和2年7月1日から、全国でレジ袋の有料化が開始されます。レジ袋の有料化を通じて、海洋プラスチックごみ問題、地球温暖化等の環境問題解決に向けた第一歩として、マイバックの持参など、消費者のライフスタイルの変革を促すことを目的としています。

お買い物の際には、是非マイバックを持参し、レジ袋の削減を図りましょう。

市ではマイバックを普及するため、3月に“**エコバック配布キャンペーン**”を実施しました。これは、市内の一部スーパーやJRの駅頭でアンケートにお答えいただいた市民の方へ、無料で**エコバック**を配布したものです。



食品ロスを減らしましょう

【食品ロスを減らすために

「食材を買い過ぎない・

使い切る・食べきる】

冷蔵庫や戸棚などにある食材の在庫を確認してから買い物に行きましょう。



【買い物では、手前に陳列

されているものを選ぶ】

正しく保存して消費期限内に食べきるなら品質に変わりはありません。

※買い過ぎた食料品や食べない贈答品で1か月以上消費期限が残っているもの⇒“**フードドライブ**”にお持ちください。

日本では、本来食べられるにも関わらず捨てられる食品ロスが年間約643万トン(農林水産省および環境省平成28年度推計)も発生しています。

これは国民1人当たり年間で約5.1kgになり、毎日お茶碗1杯分のご飯を捨てている量に匹敵します。

【食品ロスを減らすために

「残さず食べよう!30・10運動」

にご協力ください!】

宴会時における食品ロス削減の取組みを

「残さず食べよう!30・10運動」といいます。

★乾杯後30分間は席を立たずに料理を楽しむ

★お開き10分前になったら、自分の席に戻って、再度料理を楽しむ



『環境美化委員』

環境美化委員とは、環境美化指導員と環境美化推進員から構成されており、ごみの適正処理、ごみの減量等に熱意と見識を有する市民の方の中から、自治会の推薦にもとづき、市から委嘱を受けた方々で、「ごみ収集カレンダー」の全戸配布や毎月第2日曜日の「美化デー」での清掃活動など市や自治会から委嘱された様々な美化活動に従事されています。

また、市内の自主的な美化活動を目的として構成された「青梅市環境美化委員連合会」の一員として、連合会の自主活動にも取り組んでいます。主な活動は、春と年末に、「市内一斉美化デー」

として市内公共空間の清掃や、夏には「河川ごみ減量要請事業」として、バーベキュー客へごみ持ち帰りの呼びかけや河川の清掃等、皆さんの周りの環境美化にご尽力いただいております。



青梅市のごみ処理費用は？

平成30年度ごみ処理経費(歳入)

○ごみ処理手数料(指定収集袋手数料など)

4億7,177万円

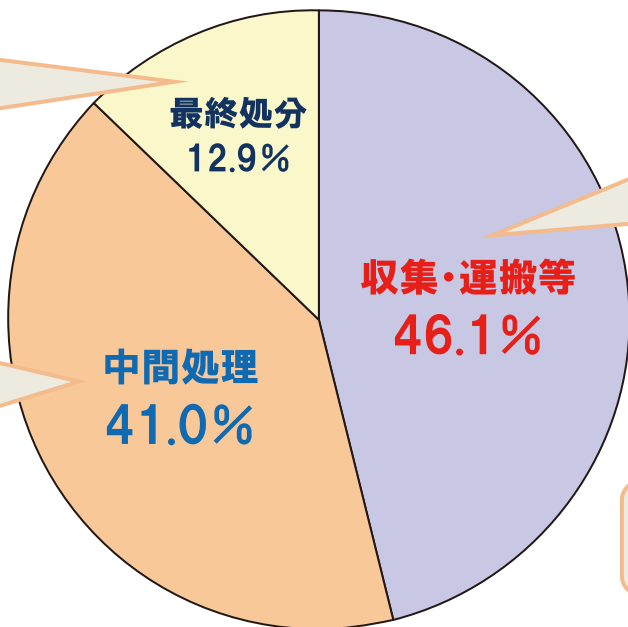
平成30年度 ごみ処理経費(歳出)の内訳

3億2,832万円

- 東京たま広域資源循環組合(最終処分場)負担金 3億1,819万円
- 有害ごみ対策経費 1,013万円

10億4,653万円

- 西多摩衛生組合(焼却施設)負担金 7億2,607万円
- リサイクルセンター管理・施設整備経費等(燃やさないごみや容器包装プラスチックごみの選別処理など) 3億2,046万円



11億7,637万円

- 収集・運搬委託料等 10億0,952万円
- 廃棄物対策費(資源回収、ごみ収集カレンダー、施設見学会、ごみ情報誌発行等のごみ減量対策費など) 1億6,685万円

合計 25億5,122万円

平成30年度の青梅市におけるごみ処理経費は25億5,122万円かかっており、一般会計(歳出)に占める割合は5.1%です。

市民1人あたり年間
18,994円

1世帯あたり年間
40,429円

ごみ1kgあたりの経費
70円

燃やすごみの減量にご協力を！

燃やすごみは、家庭から出るごみ量の70%以上を占めています。燃やすごみの減量がごみ量削減のポイントです。生ごみ、草木ごみは80~90%が水分です。水分が多いほど燃やすための時間や費用がかかります。水分を減らし、費用の節約と地球環境への負荷軽減にご協力をお願いします。

平成30年度の燃やすごみの家庭系ごみは、平成29年度に比べて、365.6t、率にして1.6%の減量となっています。引き続き、燃やすごみの減量にご協力をお願いいたします。

西多摩衛生組合への構成市町別燃やすごみ搬入量 (単位: t)

	青梅市			福生市		
	30年度	29年度	比較(%)	30年度	29年度	比較(%)
家庭系	23,019.80	23,385.46	-1.6	9,858.35	9,876.84	-0.2
事業系	5,680.77	5,512.87	3.0	1,915.68	1,898.41	0.9
計	28,700.57	28,898.33	-0.7	11,774.03	11,775.25	0.0
	羽村市			瑞穂町		
	30年度	29年度	比較(%)	30年度	29年度	比較(%)
家庭系	9,227.08	9,243.17	-0.2	6,236.61	6,304.51	-1.1
事業系	2,560.70	2,482.99	3.1	2,645.65	2,683.83	-1.4
計	11,787.78	11,726.16	0.5	8,882.26	8,988.34	-1.2

チップの無料配布について

リサイクルセンターでは、市内の一般家庭から出た剪定枝を機械で細かく碎き「剪定枝チップ」にし、家庭菜園や畑の補助肥料、マルチング(根覆い)材などとして、市民の方に無料でお渡ししています。ぜひ、ご利用ください。

なお、お渡しの際には、住所確認のため運転免許証等を確認させていただきます。

剪定枝チップの配布受付時間

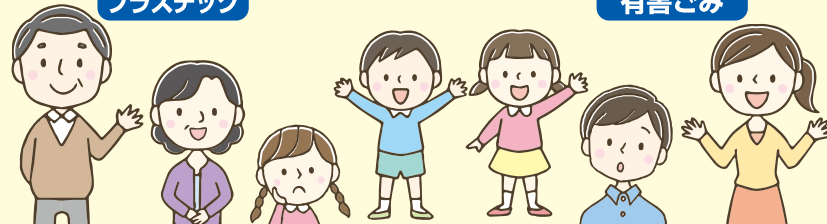
月曜日から金曜日(祝日を除く)、日曜日
午前9時~午後4時



ごみの最終処分について

多摩地域25市1町から出されるごみは、清掃工場焼却・破碎処理を行った後、日の出町にある二ツ塚処分場で最終処分をしています。焼却灰は、道路の側溝やよう壁の原料となる「エコセメント」にリサイクルされています。

このような状況を認識のうえ、ごみが最後にどのように処分されるのかを強く意識してごみを出すようにお願いします。また、日の出町の負担を考えて、ごみの中に有害な物質が混入しないよう、分別の徹底と適切な排出をお願いします。



使用済み小型家電は市役所、リサイクルセンター、各市民センター、住友金属鉦山アリーナ青梅(総合体育館)に設置している回収ボックスにお入れください！