

令和3年度 第2回 青梅市介護保険運営委員会次第

令和3年7月26日（月）
書 面 会 議

1 開 会

2 会長の互選

3 議 題

(1) 報告事項

- ア 令和3年度第1回青梅市介護保険運営委員会議事要旨
について……………【資料1】
- イ 介護保険事業の実施状況について……………【資料2】
- ウ 地域包括支援センター事業について……………【資料3】
- エ 地域密着型サービスについて……………【資料4】
- オ 要介護認定更新手続き書類の誤送付について……………【資料5】
- カ 令和3年度地域密着型サービス事業所の公募状況
について……………【資料6】
- キ 青梅市介護保険料における新型コロナウイルス感染症
にかかる減額および免除の特例に関する規則の一部改
正について……………【資料7】
- ク 令和3年度青梅市介護・障害福祉サービス事業所等
新型コロナウイルス感染症対策事業費補助金交付要
綱の制定について……………【資料8】
- ケ 令和3年度青梅市介護・障害福祉サービス事業所等に
おけるPCR検査事業実施要綱の一部改正について…【資料9】
- コ 青梅市高齢者憲章の制定について……………【資料10】

(2) その他

4 その他

5 閉 会

令和 3 年度 第 1 回介護保険運営委員会 議事要旨

- 1 開催日時 令和 3 年 5 月 24 日
5 月 19 日資料発送、6 月 3 日同意書および質問・意見等集約
- 2 同意を得た委員
小山登美夫、國生隆利、高畑一男、板橋ひろみ、藤本稔巳、石田信彦、石橋尚美、武田憲光、
江本浩、百瀬澄雄、田中三広、新井一夫、小柳友次
(敬称略・順不同)
- 3 全委員の同意を得たことから、成立とする。

議 事

<開会>

事務局 : 皆様、こんにちは。4月の人事異動により、中村(浩二)の後任で介護保険課長となりました杉山でございます。どうぞよろしくお願ひ致します。

さて、新型コロナウイルス感染拡大により、政府は東京都等に4月25日から5月11日までを対象期間とした3回目の緊急事態宣言を再度発出し、5月21日にはその期間を6月20日までに延長いたしました。

西多摩の医療・介護施設の状況を見ると、複数の施設で感染報告がされており、市民の皆様方も含め、日々大変な苦勞をされている状況と推察しております。

また、都内での新規感染者数は1日単位で千人に迫る状況であることに加え、感染力が強いと言われている変異株の割合も7割程度に上昇していることから、感染拡大防止対策については、引き続きしっかりと対応する必要があると認識しております。

こうした状況を踏まえ、当委員会委員には医療・介護関係者が多く、今後も厳しい感染症拡大防止策が求められていること、厳しい勤務状況が続いていることなどから、前会長に相談をさせていただいた結果、感染拡大防止の観点から、書面会議とさせていただくことといたしました。

現時点では委員すべてにWeb会議方式で御参加いただくことは難しいと考えられますので、何とぞ御理解、御協力を賜りますようよろしくお願い申し上げます。

<委嘱状の交付>

事務局 : 本来は、会議の開催に先立ち、市長から委嘱状の交付を行うところですが、書面会議となったことから、去る5月11日付けの開催通知に同封して、郵送させていただきました。

なお、今期の委員の構成は、参考資料1の名簿で御確認願ひます。次回の会議開催時

に自己紹介をお願いする予定です。

また、事務局職員も人事異動により変更が出ております。介護保険課長が中村から杉山に変更となりましたので、よろしく願いいたします。

<会長および副会長の互選>

事務局：続きまして、会長および副会長の互選でございます。

参考資料2の裏面を御覧ください。本日の介護保険運営委員会でございますが、青梅市の介護保険条例第11条に位置付けられておりますので、関係部分を印刷しております。任期は2年となっております。

表面に移ります。こちらは条例に基づき制定しております、「青梅市介護保険規則」であり、その抜粋でございます。

この「第52条の2第2項」によりまして、介護保険運営委員会に「会長および副会長」を置くことになっております。第52条の3で、「委員会は会長が招集し、会長が議長」となりますが、委員の改選により会長がおりませんので、選出まで、事務局で進めさせていただきます。

それでは、会長の互選を行いたいと思います。慣例では、指名推薦となっておりますが、書面会議においては、互選が成り立たないことと考えます。

今期も、前会長および前副会長が委員として就任いただけることとなりましたので、令和3年5月11日付けの通知において、会長には江本委員を、副会長には小山委員を事務局案としてお諮りいたしました。

なお、5月18日までと期限を定めて、会長、副会長の事務局案に承認いただけるか確認を取らせていただきましたところ、委員13名全員の承認をいただき、互選とみなし、会長には江本委員、副会長には小山委員に就任いただくこととなりました。

<書面会議開催方法について>

事務局：まず、書面会議の方法について御説明申し上げます。

委員会は、委員および臨時委員の過半数の出席が必要と市の規則（参考資料2）で定めております。今回は書面開催となりますが、会社法や社会福祉法には、法人の書面決議方式の規定があります。こうした方法を参考としながら、書面会議を進めることといたしました。

会議の成立については、令和3年5月11日付けの通知でお送りした書類の中に、「令和3年度第1回青梅市介護保険運営委員会 書面表決同意書」を同封させていただきました。書面表決での実施に同意いただける場合、この書類に記名いただき提出いただくこととしたところ、5月18日の提出期限までに委員全員から同意書の提出をいただきました。これにより会議への「出席（参加）」とみなし、委員報酬も執行をさせていただきます。併せて、この同意書が委員の過半数を超えましたので委員会資料についても承認いただいたとみなし、青梅市ホームページへの資料の公開もさせていただきます。

次に、書面会議の資料に対する御意見、御質問等については、書面表決同意書に記載欄を設け、資料毎に記載をお願いいたしました。いただいた意見等を取りまとめ、回答等を追記し、議事録として、御確認いただくこととしたものであります。

以上のような形で、今回は実施をしたいと思っておりますので、どうぞよろしく願いいたします。

それでは、令和3年度第1回の「青梅市介護保険運営委員会」を書面にて開催させていただきます。次第に沿って、順次進めさせていただきます。

<配布資料の確認>

事務局：配布資料は以下のとおりです。

「次第」

参考資料1 「青梅市介護保険運営委員会委員名簿」

参考資料2 「青梅市介護保険規則（抜粋）」。裏面は、「青梅市介護保険条例」（抜粋）

参考資料3 「令和3年度 青梅市介護保険運営委員会開催予定」

資料番号1 「令和2年度第5回青梅市介護保険運営委員会議事要旨」

資料番号2 「介護保険事業の実施状況」は、全部で3枚ある資料番号2の次に、「別紙1」から「別紙7」まで、7種類の資料が添付されております。

資料番号3 「青梅市地域包括支援センターの主な運営状況について」は、全部で5枚となります。

資料番号4 「地域密着型サービス」は、資料が全部で3枚あります。

資料番号5 「生活支援体制整備事業の実施状況」

資料番号6 「令和3年度地域密着型サービス事業所の公募スケジュールについて」

資料番号7 「特別養護老人ホームの定員変更について」

資料番号8 「令和3年度青梅市介護・障害福祉サービス事業所におけるPCR検査事業の実施について」

資料番号9 「青梅市高齢者憲章」

ここからの進行は、会長をお願いいたします。

<議題>

会長：現在、東京都には緊急事態宣言が発出されております。書面会議による開催とさせていただきますので、委員の御理解、御協力をお願いします。

それでは、議題（1）報告事項 ア 令和2年度第5回青梅市介護保険運営委員会議事要旨について、事務局から説明をお願いします。

事務局：「資料番号1」を御参照ください。

令和2年度第5回の議事要旨につきましては、3月17日に、委員に原案をお送りいたしました。確認および修正期日を3月30日とさせていただき、修正等の御意見はございませんでした。

今回5月19日付けで、再度議事要旨をお送りさせていただきましたが、修正等の御意見はございませんでした。

会 長 : 御意見はございませんでしたので、これで確定させていただきます。

それでは、次の報告事項に移ります。

イ 介護保険事業の実施状況について、事務局から説明をお願いします。

事務局 : 「資料番号2」を御参照ください。

- ・令和3年3月末（または4月1日）現在の状況を取りまとめたもの。
- ・1の認定関係であります。出現率については、計画値よりも低い値で推移しています（別紙1）。

全国、都との比較（1月）においても同じ傾向です（別紙2）。

認定申請件数は、昨年より多い状況で推移しております。更新申請の特例希望が令和2年度実績で全体の6割程度となりました。（別紙3）

- ・2の保険料は、おおむね予算通りとなりました（別紙4）。
- ・3のサービス関係であります。介護サービス事業所数一覧を掲載いたしました。給付は、令和2年度実績で、認定率が計画値まで上がらなかったことから、居宅介護サービス費が大きく計画値を下回り、全体でも計画値を下回る結果となりました（別紙5）。

会 長 : 本件について、委員からの御意見はございませんでしたので承認といたします。

それでは、次の報告事項に移ります。

ウ 地域包括支援センター事業について、事務局から説明をお願いします。

事務局 : 「資料番号3」を御参照ください。

- ・令和2年度1年間の地域包括支援センターの運営状況です。
- ・1の地域包括支援センター連絡会は、コロナ禍の中であっても事業等の情報共有を図りました。
- ・2の地域ケア会議は、6回の予定がコロナの影響で4回の開催となりましたが、困難事例のみならず自立した生活を行うための事例なども盛り込み実施いたしました。
- ・3の総合相談支援業務、4の権利擁護業務、5の包括的・継続的ケアマネジメント支援業務について、相談件数が前年度より減少している中、権利擁護の相談件数は増加傾向となっております。
- ・7の任意事業については、緊急事態宣言などにより実施回数が例年より減少しております。また、介護サービス相談員も施設側に受け入れが難しく、派遣が激減しております。
- ・8その他の介護予防事業についても、コロナの影響により、予定回数を下回る開催とせざるを得ませんでした。人数制限、感染防止策を図り実施したところです。また、新規事業として、あらたに11月11日の介護の日に合わせた「介護の日イベント」を実施いたしました。パネル展のほか、正しい杖や靴の選び方・使い方講座等は好評で

ありました。さらに、75歳在宅高齢者把握訪問については、これまでは直接訪問による状況確認をしておりましたが、調査表を郵送し必要があると判断した高齢者を訪問するかたちに変更して実施いたしました。

会 長 : 本件について、委員からの御意見はございませんでしたので承認といたします。
それでは、次の報告事項に移ります。

エ 地域密着型サービスについて、事務局から説明をお願いします。

事務局 : 「資料番号4」を御参照ください。

- ・令和2年度の全体の状況を取りまとめたものであります。
- ・地域密着型通所介護の利用状況は、昨年度に比べて延利用者は少なく、コロナの影響による通所控えがあるようです。
- ・認知症対応型共同生活介護は、令和2年度に1施設整備されています。

会 長 : 本件について、委員からの御意見はございませんでしたので承認といたします。
それでは、次の報告事項に移ります。

オ 生活支援体制整備事業について、事務局から説明をお願いします。

事務局 : 「資料番号5」を御参照ください。

- ・地域包括支援システムの構築に向け、各地域に協議体の設置が進んでおります。
- 令和2年度は、8地域で第2層協議体として活動を実施いたしました。

会 長 : 本件について、委員からの御意見はございませんでしたので承認といたします。
それでは、次の報告事項に移ります。

カ 令和3年度地域密着型サービス事業所の公募スケジュールについて、事務局から説明をお願いします。

事務局 : 「資料番号6」を御参照ください。

昨年度、委員の皆様にご協議いただき、「第8期青梅市高齢者保健福祉計画・青梅市介護保険事業計画」を策定いたしました。この計画において、今後の施設整備について御協議いただき、第8期期間中は、定期巡回・随時対応型訪問介護看護を1事業所、看護小規模多機能型居宅介護を1事業所整備することとしております。

令和3年度においては、定期巡回・随時対応型訪問介護看護を1事業所の整備を進めることとし、そのスケジュール案をお示しするものです。このスケジュールに沿い、指定候補事業者が選定されましたら、改めて本委員会に諮問をさせていただく予定です。

会 長 : 本件について、委員からの御意見はございませんでしたので承認といたします。
それでは、次の報告事項に移ります。

キ 特別養護老人ホームの定員変更について、事務局から説明をお願いします。

事務局 : 「資料番号7」を御参照ください。

市内の「特別養護老人ホームあゆみえん」から入所定員を変更したい旨の相談が来ております。

当該施設は、12人をひとつのユニット（生活単位）としてケアを実施しています。こ

のうち二つのユニットでは、特養と短期入所の利用者が混在しており、ユニットケアを行う上で弊害となっているとのことです。具体的に示しますと、特養9人、短期3人が混在するユニットと特養7人、短期5人が混在するユニットが一つずつ存在しています。そこで、短期入所の定員8人を特養の定員に加えることで、特養のみの二つのユニットとなり、混在が解消できます。特養の定員は、160人から168人になります。

なお、本件については、令和2年度第5回の介護保険運営委員会において「青梅市における福祉施設等の配置のあり方に関する基本方針の一部改正について」協議を行い、過去、この基本方針にもとづき整備された施設で、現行定員が100名以上である場合も、現行定員の数に1ユニットの定数を超えない範囲の数を加算した数まで定員増を認めることについて、了承を得ております。本件は、この例にあたることから、定員増を認めることとしたいと考えております。

会 長 : 本件について、委員からの御意見はございませんでしたので承認といたします。

それでは、次の報告事項に移ります。

ク 令和3年度青梅市介護・障害福祉サービス事業所等におけるPCR検査事業の実施について、事務局から説明をお願いします。

事務局 : 「資料番号8」を御参照ください。

本事業は、昨年度も実施した事業であり、都が直接実施するPCR検査事業の対象とならない介護サービス事業所に対して、新型コロナウイルス感染症の感染拡大防止と安全な業務継続を目的として、PCR検査を実施しようとするものであります。

昨年度との違いは、下線で示す部分であり、検査回数を2回に拡充したことや、訪問系事業所を対象に加えたことなどです。すでに、対象事業所に対しては、5月7日付けの事務連絡で周知を行い、現時点で、いくつかの事業所から検査実施の申込をいただいております。

会 長 : 本件について、委員からの御意見はございませんでしたので承認といたします。

それでは、次の報告事項に移ります。

ケ 高齢者憲章の制定について、事務局から説明をお願いします。

事務局 : 「資料番号9」を御参照ください。

高齢者憲章（素案）に対する意見募集を行った結果、資料番号9のとおり修正を行いました。なお、意見募集については、4月15日から30日まで実施し、結果、7名の方から意見を頂戴いたしました。今後につきましては、市制施行70周年記念として、10月に制定を予定しております。

会 長 : 本件について、委員からの御意見はございませんでしたので承認といたします。

会 長 : 「その他」について、委員からの情報提供はありませんでした。

事務局 : 今年度の運営委員会の日程については、参考資料3のとおりです。

次回は、7月26日（月）の午後2時からを予定しております。委員の皆様には、御予

定いただきますよう、よろしくお願い申し上げます。

本日の書面会議につきましては、最終的な議事録として各委員の御確認をいただきますのでよろしくお願いいたします。

<閉会>

会 長 : 本日は、書面会議となりました。御苦勞様でした。

事務局 : ありがとうございます。

介護保険事業の実施状況

1 認定関係

(1) 要介護度別認定者数の推移

別紙 1 のとおり

(2) 第 1 号被保険者における認定者出現率

別紙 2 のとおり

(3) 申請件数等の月別集計

別紙 3 の上段および中段とおり

(4) 審査判定内訳

別紙 3 の下段のとおり

(5) 介護認定審査会の状況（令和 3 年 4 月から令和 3 年 5 月末までの累計）

ア 介護認定審査会開催回数…………… 17 回

イ 要介護認定審査判定…………… 469 件

（単位：件、％）

区分	非該当	要支援 1	要支援 2	要介護 1	要介護 2	要介護 3	要介護 4	要介護 5	計
件数 (延数)	12	60	58	104	66	54	76	39	469
構成比	2.5	12.8	12.4	22.2	14.1	11.5	16.2	8.3	100

2 保険料関係

(1) 令和 2 年度介護保険料の賦課収納状況（令和 3 年 5 月末現在）

別紙 4 のとおり

(2) 督促状の発送状況

（単位：件）

区分	1 期	2 期	3 期	4 期	5 期	6 期	7 期	8 期	随時	計
R2	754	687	737	659	656	679	713	691	57	5,633
R1	821	781	762	705	695	732	737	763	50	6,046
増減	△67	△94	△25	△46	△39	△53	△24	△72	7	△413

3 サービス関係

(1) 受給者数

別紙 5 の上段のとおり

(2) 給付状況

別紙 5 の下段のとおり

(3) 事業所数 令和3年5月31日現在

ア 介護サービス

() 内は、令和3年3月31日現在

サービス種別	区 分		合 計	
	市 内		西多摩地区	
居宅介護支援（ケアプラン作成）	32	(32)	68	100
居宅サービス	97	(97)	214	311
訪問介護	14	(14)	39	53
訪問入浴介護	4	(4)	4	8
訪問看護	15	(15)	22	37
訪問リハビリテーション	4	(4)	8	12
通所介護	15	(15)	28	43
通所リハビリテーション	5	(5)	19	24
短期入所生活介護	24	(24)	44	68
短期入所療養介護	3	(3)	12	15
特定施設入居者生活介護	1	(1)	12	13
福祉用具貸与	6	(6)	13	19
特定福祉用具販売	6	(6)	13	19
施設サービス	31	(31)	53	84
介護老人福祉施設	24	(24)	39	63
介護老人保健施設	3	(3)	12	15
介護療養型医療施設	4	(4)	0	4
介護医療院	0	(0)	2	2
地域密着型サービス	29	(29)	46	75
地域密着型通所介護	15	(15)	29	44
認知症対応型通所介護	4	(4)	3	7
小規模多機能型居宅介護	2	(2)	4	6
複合型サービス	1	(1)	0	1
認知症対応型共同生活介護	7	(7)	10	17

○ 西多摩地区事業者数は、令和3年3月現在で青梅市が把握している事業者数です。

イ 予防サービス

() 内は、令和3年3月31日現在

サービス種別 \ 区分	市内	西多摩地区	合計
介護予防支援（ケアプラン作成）	3 (3)	13	16
介護予防居宅サービス	67 (67)	147	214
介護予防訪問入浴介護	4 (4)	4	8
介護予防訪問看護	15 (15)	22	37
介護予防訪問リハビリテーション	4 (4)	8	12
介護予防通所リハビリテーション	5 (5)	19	24
介護予防短期入所生活介護	23 (23)	44	67
介護予防短期入所療養介護	3 (3)	12	15
介護予防特定施設入居者生活介護	1 (1)	12	13
介護予防福祉用具貸与	6 (6)	13	19
特定介護予防福祉用具販売	6 (6)	13	19
地域密着型介護予防サービス	13 (13)	17	30
介護予防認知症対応型通所介護	4 (4)	3	7
介護予防小規模多機能型居宅介護	2 (2)	4	6
介護予防認知症対応型共同生活介護	7 (7)	10	17

○ 西多摩地区事業者数は、令和3年3月現在で青梅市が把握している事業者数です。

ウ 介護予防・生活支援サービス

() 内は、令和3年3月31日現在

サービス種別 \ 区分	市内	市外	合計
介護予防・生活支援サービス	63 (63)	35 (34)	98 (97)
介護予防通所介護相当の通所型サービス	29 (29)	12 (12)	41 (41)
軽度者向けの通所型サービス	12 (12)	1 (1)	13 (13)
介護予防訪問介護相当の訪問型サービス	10 (10)	12 (11)	22 (21)
家事支援に特化した訪問型サービス	10 (10)	10 (10)	20 (20)
研修修了者による訪問型サービス	2 (2)	0 (0)	2 (2)

令和3年4月以降のその他の介護予防・生活支援サービス事業者の増減

サービス種別	事業者名（事業者所在地）	指定等の日
第1号訪問事業（介護予防訪問介護相当のサービス）	介護老人保健福祉施設 ヒューマンシティ松山 訪問介護事業所 宮城県大崎市松山金谷字中田76-1	令和2年10月1日 指定

エ 介護予防支援委託にかかる居宅介護支援事業所

令和3年5月分

介護予防支援事業所名	委託事業所数	委託件数	契約事業所数
地域包括支援センター(市)	30	134	58
地域包括支援センターうめぞの	32	177	54
地域包括支援センターすえひろ	34	210	63

(4) 趣旨普及および広報

広報おうめ

4月 1日号	<ul style="list-style-type: none"> ・市内在住で在宅の65歳以上の方に温泉保養施設の利用料を助成します ・東京都シルバーパスの購入方法
4月15日号	<ul style="list-style-type: none"> ・健康寿命のび～る教室 ・介護サービス相談員派遣事業 ・青梅市高齢者憲章(素案)への意見募集
5月 1日号	<ul style="list-style-type: none"> ・福祉センター内宴会室の利用について ・認知症サポーター養成講座 ・寄りませんか「うめカフェ」
5月15日号	<ul style="list-style-type: none"> ・はじめてみよう!65歳からのウォーキング教室 ・認知症予防 脳イキイキ教室

※令和3年4月1日～令和3年5月末まで

4 相談苦情受理状況

別紙6のとおり

5 事故発生時の報告状況

別紙7のとおり

1 認定関係

(1) 要介護度別認定者数の推移 (令和3年5月31日現在)

【別紙1】

要介護・ 要支援等認定者数 (青梅市)	4月		5月		6月		7月		8月		9月		10月		11月		12月		1月		2月		3月		
	人数	構成比	人数	構成比	人数	構成比	人数	構成比	人数	構成比	人数	構成比	人数	構成比	人数	構成比	人数	構成比	人数	構成比	人数	構成比	人数	構成比	
要支援1	R3	847	13.6%	851	13.6%																				
	R2	885	14.5%	885	14.5%	890	14.5%	903	14.7%	903	14.6%	899	14.5%	896	14.6%	896	14.5%	895	14.5%	882	14.2%	884	14.2%	869	13.9%
	増減	▲38	▲0.9%	▲34	▲0.9%	▲890		▲903		▲903		▲899		▲896		▲896		▲895		▲882		▲884		▲869	
要支援2	R3	770	12.3%	781	12.5%																				
	R2	835	13.6%	822	13.5%	808	13.2%	807	13.1%	809	13.1%	800	12.9%	786	12.8%	787	12.8%	787	12.7%	787	12.7%	769	12.3%	769	12.3%
	増減	▲65	▲1.3%	▲41	▲1.0%	▲808		▲807		▲809		▲800		▲786		▲787		▲787		▲787		▲769		▲769	
要介護1	R3	1,102	17.6%	1,101	17.6%																				
	R2	1,058	17.3%	1,043	17.1%	1,038	17.0%	1,034	16.8%	1,037	16.8%	1,058	17.1%	1,058	17.2%	1,062	17.2%	1,063	17.2%	1,068	17.3%	1,080	17.3%	1,082	17.3%
	増減	44	0.3%	58	0.5%	▲1,038		▲1,034		▲1,037		▲1,058		▲1,058		▲1,062		▲1,063		▲1,068		▲1,080		▲1,082	
要介護2	R3	972	15.5%	969	15.5%																				
	R2	957	15.6%	966	15.8%	976	15.9%	979	15.9%	967	15.7%	970	15.7%	952	15.5%	959	15.6%	964	15.6%	961	15.5%	975	15.7%	975	15.6%
	増減	15	▲0.1%	3	▲0.3%	▲976		▲979		▲967		▲970		▲952		▲959		▲964		▲961		▲975		▲975	
要介護3	R3	846	13.5%	842	13.5%																				
	R2	819	13.4%	813	13.3%	815	13.3%	819	13.3%	825	13.4%	826	13.3%	829	13.5%	816	13.2%	817	13.2%	814	13.1%	826	13.3%	843	13.5%
	増減	27	0.1%	29	0.2%	▲815		▲819		▲825		▲826		▲829		▲816		▲817		▲814		▲826		▲843	
要介護4	R3	1,028	16.4%	1,022	16.3%																				
	R2	907	14.8%	913	14.9%	922	15.1%	926	15.1%	940	15.2%	953	15.4%	942	15.3%	941	15.3%	956	15.5%	982	15.9%	987	15.9%	1,013	16.2%
	増減	121	1.6%	109	1.4%	▲922		▲926		▲940		▲953		▲942		▲941		▲956		▲982		▲987		▲1,013	
要介護5	R3	693	11.1%	687	11.0%																				
	R2	661	10.8%	669	10.9%	671	11.0%	670	10.9%	689	11.2%	691	11.2%	693	11.3%	698	11.3%	705	11.4%	697	11.3%	706	11.3%	698	11.2%
	増減	32	0.3%	18	0.1%	▲671		▲670		▲689		▲691		▲693		▲698		▲705		▲697		▲706		▲698	
青梅市 計	R3	6,258	100%	6,253	100%	0	0%	0	0%	0	0%	0	0%	0	0%	0	0%	0	0%	0	0%	0	0%	0	0%
	R2	6,122	100%	6,111	100%	6,120	100%	6,138	100%	6,170	100%	6,197	100%	6,156	100%	6,159	100%	6,187	100%	6,191	100%	6,227	100%	6,249	100%
	増減	136	—	142	—	▲6,120	—	▲6,138	—	▲6,170	—	▲6,197	—	▲6,156	—	▲6,159	—	▲6,187	—	▲6,191	—	▲6,227	—	▲6,249	—
出現率	R3	15.9%		15.9%		0.0%		0.0%		0.0%		0.0%		0.0%		0.0%		0.0%		0.0%		0.0%		0.0%	
	R2	15.8%		15.7%		15.7%		15.8%		15.8%		15.9%		15.7%		15.7%		15.8%		15.8%		15.8%		15.9%	

※出現率=認定者数(1号認定者数+2号認定者数) / 第1号被保険者数

【青梅市介護保険事業計画】要支援・要介護度別認定者等の推計

(推計値は各年度とも9月末時点の数値としています)

要介護・ 要支援等認定者数 (青梅市推計値)	人数	構成比	
要支援1	R3	949	14.6%
	R2	681	10.5%
要支援2	R3	849	13.1%
	R2	1,011	15.5%
要介護1	R3	1,100	16.9%
	R2	1,111	17.1%
要介護2	R3	1,014	15.6%
	R2	1,003	15.4%
要介護3	R3	860	13.3%
	R2	888	13.7%
要介護4	R3	993	15.3%
	R2	1,102	17.0%
要介護5	R3	724	11.2%
	R2	700	10.8%
計	R3	6,489	100%
	R2	6,496	100%
出現率	R3	16.4%	
	R2	16.6%	

【参考】東京都 各年度とも4月末時点

要介護・ 要支援等認定者数	人数	構成比	
要支援1	R2	97,826	15.4%
	R1	96,515	15.5%
要支援2	R2	81,696	12.9%
	R1	82,469	13.3%
要介護1	R2	129,776	20.5%
	R1	124,114	20.1%
要介護2	R2	105,991	16.7%
	R1	105,039	16.9%
要介護3	R2	81,671	12.8%
	R1	78,007	12.5%
要介護4	R2	79,708	12.6%
	R1	75,270	12.0%
要介護5	R2	58,009	9.1%
	R1	59,760	9.6%
計	R2	634,677	100%
	R1	621,174	100%
出現率	R2	20.1%	
	R1	19.8%	

※出現率=認定者数(1号認定者数+2号認定者数) / 第1号被保険者数

(2) 第1号被保険者における認定者出現率 (令和3年3月31日現在)

【別紙2-1】

第1号被保険者数			4月			5月			6月			7月			8月			9月		
			人数	構成比	出現率	人数	構成比	出現率	人数	構成比	出現率	人数	構成比	出現率	人数	構成比	出現率	人数	構成比	出現率
全国	R2	合計	35,577,741	100.0%	18.5%	35,598,850	100.0%	18.4%	35,611,665	100.0%	18.5%	35,635,398	100.0%	18.5%	35,664,191	100.0%	18.5%	35,689,227	100.0%	18.6%
		前期(65~74歳)	17,271,859	48.5%	4.2%	17,287,251	48.6%	4.2%	17,296,598	48.6%	4.2%	17,306,120	48.6%	4.2%	17,319,089	48.6%	4.3%	17,332,426	48.6%	4.3%
		後期(75歳以上)	18,305,882	51.5%	31.9%	18,311,599	51.4%	31.8%	18,315,067	51.4%	31.9%	18,329,278	51.4%	32.0%	18,345,102	51.4%	32.0%	18,356,801	51.4%	32.1%
	R1	合計	35,278,142	100.0%	18.3%	35,281,853	100.0%	18.3%	35,304,110	100.0%	18.4%	35,330,991	100.0%	18.4%	35,367,682	100.0%	18.5%	35,388,434	100.0%	18.5%
		前期(65~74歳)	17,276,963	49.0%	4.2%	17,259,905	48.9%	37.5%	17,254,311	48.9%	37.6%	17,253,766	48.8%	37.8%	17,255,667	48.8%	37.8%	17,240,690	48.7%	37.9%
		後期(75歳以上)	18,001,179	51.0%	31.9%	18,021,948	51.1%	4.0%	18,049,799	51.1%	4.0%	18,077,225	51.2%	4.1%	18,112,015	51.2%	4.0%	18,147,744	51.3%	4.0%
東京都	R2	合計	3,142,040	100.0%	19.4%	3,143,379	100.0%	19.3%	3,143,854	100.0%	19.3%	3,145,220	100.0%	19.4%	3,147,195	100.0%	19.4%	3,149,013	100.0%	19.4%
		前期(65~74歳)	1,484,144	47.2%	4.6%	1,484,923	47.2%	4.6%	1,484,865	47.2%	4.6%	1,484,453	47.2%	4.6%	1,484,640	47.2%	4.7%	1,484,958	47.2%	4.7%
		後期(75歳以上)	1,657,896	52.8%	32.5%	1,658,456	52.8%	32.4%	1,658,989	52.8%	32.4%	1,660,767	52.8%	32.5%	1,662,555	52.8%	32.6%	1,664,055	52.8%	32.6%
	R1	合計	3,121,833	100.0%	19.1%	3,121,697	100.0%	19.1%	3,123,428	100.0%	19.2%	3,124,858	100.0%	19.3%	3,127,647	100.0%	19.3%	3,129,882	100.0%	19.3%
		前期(65~74歳)	1,491,266	47.8%	4.6%	1,489,575	47.7%	4.6%	1,488,948	47.7%	4.7%	1,488,412	47.6%	4.7%	1,487,949	47.6%	4.7%	1,486,443	47.5%	4.7%
		後期(75歳以上)	1,630,567	52.2%	32.3%	1,632,122	52.3%	32.4%	1,634,480	52.3%	32.5%	1,636,446	52.4%	32.6%	1,639,698	52.4%	32.6%	1,643,439	52.5%	32.6%
青梅市	R2	合計	38,846	100.0%	15.3%	38,886	100.0%	15.3%	38,901	100.0%	15.3%	38,957	100.0%	15.3%	39,048	100.0%	15.4%	39,094	100.0%	15.4%
		前期(65~74歳)	19,960	51.4%	4.0%	19,984	51.4%	4.0%	19,967	51.3%	3.9%	19,974	51.3%	3.9%	20,008	51.2%	4.0%	20,020	51.2%	4.0%
		後期(75歳以上)	18,886	48.6%	27.3%	18,902	48.6%	27.3%	18,934	48.7%	27.3%	18,983	48.7%	27.3%	19,040	48.8%	27.4%	19,074	48.8%	27.4%
	R1	合計	38,248	100.0%	15.3%	38,266	100.0%	15.3%	38,326	100.0%	15.4%	38,383	100.0%	15.4%	38,471	100.0%	15.5%	38,527	100.0%	15.5%
		前期(65~74歳)	19,987	52.3%	4.1%	19,967	52.2%	4.1%	19,952	52.1%	4.1%	19,943	52.0%	4.1%	19,959	51.9%	4.1%	19,932	51.7%	4.1%
		後期(75歳以上)	18,261	47.7%	27.6%	18,299	47.8%	27.6%	18,374	47.9%	27.6%	18,440	48.0%	27.6%	18,512	48.1%	27.7%	18,595	48.3%	27.7%

第1号被保険者数			10月			11月			12月			1月			2月			3月		
			人数	構成比	出現率	人数	構成比	出現率	人数	構成比	出現率	人数	構成比	出現率	人数	構成比	出現率	人数	構成比	出現率
全国	R2	合計	35,705,284	100.0%	18.6%	35,716,415	100.0%	18.7%	35,726,572	100.0%	18.7%	35,744,590	100.0%	18.6%	35,769,606	100.0%	18.6%	35,789,512	100.0%	18.7%
		前期(65~74歳)	17,351,626	48.6%	4.3%	17,373,489	48.6%	4.3%	17,404,899	48.7%	4.3%	17,415,099	48.7%	4.3%	17,438,220	48.8%	4.3%	17,463,104	48.8%	4.3%
		後期(75歳以上)	18,353,658	51.4%	32.2%	18,342,926	51.4%	32.3%	18,321,673	51.3%	32.3%	18,329,491	51.3%	32.2%	18,331,386	51.2%	32.3%	18,326,408	51.2%	32.4%
	R1	合計	35,408,712	100.0%	18.5%	35,424,681	100.0%	18.5%	35,444,841	100.0%	18.5%	35,485,168	100.0%	18.4%	35,517,745	100.0%	18.4%	35,544,861	100.0%	18.5%
		前期(65~74歳)	17,232,588	48.7%	4.2%	17,231,982	48.6%	4.2%	17,240,951	48.6%	4.3%	17,248,611	48.6%	4.2%	17,251,523	48.6%	4.2%	17,255,307	48.5%	4.2%
		後期(75歳以上)	18,176,124	51.3%	32.0%	18,192,699	51.4%	32.0%	18,203,890	51.4%	32.0%	18,236,557	51.4%	31.9%	18,266,222	51.4%	31.9%	18,289,554	51.5%	31.9%
東京都	R2	合計	3,149,856	100.0%	19.5%	3,150,203	100.0%	19.6%	3,151,058	100.0%	19.6%	3,150,528	100.0%	19.6%	3,151,385	100.0%	19.6%	3,151,714	100.0%	19.6%
		前期(65~74歳)	1,485,821	47.2%	4.7%	1,486,709	47.2%	4.7%	1,489,258	47.3%	4.7%	1,488,011	47.2%	4.7%	1,489,277	47.3%	4.7%	1,490,325	47.3%	4.7%
		後期(75歳以上)	1,664,035	52.8%	32.7%	1,663,494	52.8%	32.8%	1,661,800	52.7%	32.9%	1,662,517	52.8%	32.8%	1,662,108	52.7%	32.9%	1,661,389	52.7%	33.0%
	R1	合計	3,131,048	100.0%	19.3%	3,132,333	100.0%	19.4%	3,133,219	100.0%	19.4%	3,135,649	100.0%	19.3%	3,138,016	100.0%	19.3%	3,138,613	100.0%	19.4%
		前期(65~74歳)	1,485,022	47.4%	4.7%	1,484,581	47.4%	4.7%	1,484,474	47.4%	4.7%	1,483,841	47.3%	4.6%	1,483,413	47.3%	4.6%	1,483,189	47.3%	4.6%
		後期(75歳以上)	1,646,026	52.6%	32.6%	1,647,752	52.6%	32.6%	1,648,745	52.6%	32.6%	1,651,808	52.7%	32.5%	1,654,603	52.7%	32.5%	1,655,424	52.7%	32.6%
青梅市	R2	合計	39,136	100.0%	15.3%	39,146	100.0%	15.3%	39,175	100.0%	15.4%	39,240	100.0%	15.4%	39,315	100.0%	15.4%	39,362	100.0%	15.5%
		前期(65~74歳)	20,045	51.2%	3.9%	20,066	51.3%	4.0%	20,089	51.3%	4.0%	20,116	51.3%	4.1%	20,174	51.3%	4.1%	20,236	51.4%	4.1%
		後期(75歳以上)	19,091	48.8%	27.3%	19,080	48.7%	27.3%	19,086	48.7%	27.3%	19,124	48.7%	27.2%	19,141	48.7%	27.4%	19,126	48.6%	27.6%
	R1	合計	38,550	100.0%	15.4%	38,583	100.0%	15.3%	38,627	100.0%	15.3%	38,678	100.0%	15.2%	38,734	100.0%	15.2%	38,802	100.0%	15.3%
		前期(65~74歳)	19,897	51.6%	4.1%	19,885	51.5%	4.0%	19,917	51.6%	4.0%	19,923	51.5%	3.9%	19,929	51.5%	3.9%	19,938	51.4%	4.0%
		後期(75歳以上)	18,653	48.4%	27.6%	18,698	48.5%	27.4%	18,710	48.4%	27.4%	18,755	48.5%	27.3%	18,805	48.5%	27.3%	18,864	48.6%	27.4%

※ここでの出現率は、第2号被保険者の認定者数を含まずに計算しています。(本来は、出現率=認定者数(1号認定者数+2号認定者数)/第1号被保険者数)

(2) 第1号被保険者における認定者出現率 (令和3年5月31日現在)

【別紙2-2】

第1号被保険者数			4月			5月			6月			7月			8月			9月			
			人数	構成比	出現率	人数	構成比	出現率	人数	構成比	出現率	人数	構成比	出現率	人数	構成比	出現率	人数	構成比	出現率	
全国	R3	合計	35,809,257	100.0%	18.7%	0	0.0%		0	0.0%		0	0.0%		0	0.0%		0	0.0%		
		前期(65~74歳)	17,498,587	48.9%	4.4%																
		後期(75歳以上)	18,310,670	51.1%	32.5%																
	R2	合計	35,577,741	100.0%	18.5%	35,598,850	100.0%	18.4%	35,611,665	100.0%	18.5%	35,635,398	100.0%	18.5%	35,664,191	100.0%	18.5%	35,689,227	100.0%	18.6%	
		前期(65~74歳)	17,271,859	48.5%	4.2%	17,287,251	48.6%	37.9%	17,296,598	48.6%	38.0%	17,306,120	48.6%	38.1%	17,319,089	48.6%	38.2%	17,332,426	48.6%	38.3%	
		後期(75歳以上)	18,305,882	51.5%	31.9%	18,311,599	51.4%	4.0%	18,315,067	51.4%	4.0%	18,329,278	51.4%	4.0%	18,345,102	51.4%	4.0%	18,356,801	51.4%	4.0%	
東京都	R3	合計	3,152,502	100.0%	19.7%	0	0.0%		0	0.0%		0	0.0%		0	0.0%		0	0.0%		
		前期(65~74歳)	1,492,786	47.4%	4.8%																
		後期(75歳以上)	1,659,716	52.6%	33.1%																
	R2	合計	3,142,040	100.0%	19.4%	3,143,379	100.0%	19.3%	3,143,854	100.0%	19.3%	3,145,220	100.0%	19.4%	3,147,195	100.0%	19.4%	3,149,013	100.0%	19.4%	
		前期(65~74歳)	1,484,144	47.2%	4.6%	1,484,923	47.2%	4.6%	1,484,865	47.2%	4.6%	1,484,453	47.2%	4.6%	1,484,640	47.2%	4.7%	1,484,958	47.2%	4.7%	
		後期(75歳以上)	1,657,896	52.8%	32.5%	1,658,456	52.8%	32.4%	1,658,989	52.8%	32.4%	1,660,767	52.8%	32.5%	1,662,555	52.8%	32.6%	1,664,055	52.8%	32.6%	
青梅市	R3	合計	39,406	100.0%	15.5%	39,425	100.0%	15.5%	0	0.0%		0	0.0%		0	0.0%		0	0.0%		
		前期(65~74歳)	20,275	51.5%	4.1%	20,270	51.4%	4.1%													
		後期(75歳以上)	19,131	48.5%	27.6%	19,155	48.6%	27.5%													
	R2	合計	38,846	100.0%	15.3%	38,886	100.0%	15.3%	38,901	100.0%	15.3%	38,957	100.0%	15.3%	39,048	100.0%	15.4%	39,094	100.0%	15.4%	
		前期(65~74歳)	19,960	51.4%	4.0%	19,984	51.4%	4.0%	19,967	51.3%	3.9%	19,974	51.3%	3.9%	20,008	51.2%	4.0%	20,020	51.2%	4.0%	
		後期(75歳以上)	18,886	48.6%	27.3%	18,902	48.6%	27.3%	18,934	48.7%	27.3%	18,983	48.7%	27.3%	19,040	48.8%	27.4%	19,074	48.8%	27.4%	

第1号被保険者数			10月			11月			12月			1月			2月			3月		
			人数	構成比	出現率	人数	構成比	出現率	人数	構成比	出現率	人数	構成比	出現率	人数	構成比	出現率	人数	構成比	出現率
全国	R3	合計	0	0.0%		0	0.0%		0	0.0%		0	0.0%		0	0.0%		0	0.0%	
		前期(65~74歳)																		
		後期(75歳以上)																		
	R2	合計	35,705,284	100.0%	18.6%	35,716,415	100.0%	18.7%	35,726,572	100.0%	18.7%	35,744,590	100.0%	18.6%	35,769,606	100.0%	18.6%	35,789,512	100.0%	18.7%
		前期(65~74歳)	17,351,626	48.6%	4.3%	17,373,489	48.6%	4.3%	17,404,899	48.7%	4.3%	17,415,099	48.7%	4.3%	17,438,220	48.8%	4.3%	17,463,104	48.8%	4.3%
		後期(75歳以上)	18,353,658	51.4%	32.2%	18,342,926	51.4%	32.3%	18,321,673	51.3%	32.3%	18,329,491	51.3%	32.2%	18,331,386	51.2%	32.3%	18,326,408	51.2%	32.4%
東京都	R3	合計	0	0.0%		0	0.0%		0	0.0%		0	0.0%		0	0.0%		0	0.0%	
		前期(65~74歳)																		
		後期(75歳以上)																		
	R2	合計	3,149,856	100.0%	19.5%	3,150,203	100.0%	19.6%	3,151,058	100.0%	19.6%	3,150,528	100.0%	19.6%	3,151,385	100.0%	19.6%	3,151,714	100.0%	19.6%
		前期(65~74歳)	1,485,821	47.2%	4.7%	1,486,709	47.2%	4.7%	1,489,258	47.3%	4.7%	1,488,011	47.2%	4.7%	1,489,277	47.3%	4.7%	1,490,325	47.3%	4.7%
		後期(75歳以上)	1,664,035	52.8%	32.7%	1,663,494	52.8%	32.8%	1,661,800	52.7%	32.9%	1,662,517	52.8%	32.8%	1,662,108	52.7%	32.9%	1,661,389	52.7%	33.0%
青梅市	R3	合計	0	0.0%		0	0.0%		0	0.0%		0	0.0%		0	0.0%		0	0.0%	
		前期(65~74歳)																		
		後期(75歳以上)																		
	R2	合計	39,136	100.0%	15.3%	39,146	100.0%	15.3%	39,175	100.0%	15.4%	39,240	100.0%	15.4%	39,315	100.0%	15.4%	39,362	100.0%	15.5%
		前期(65~74歳)	20,045	51.2%	3.9%	20,066	51.3%	4.0%	20,089	51.3%	4.0%	20,116	51.3%	4.1%	20,174	51.3%	4.1%	20,236	51.4%	4.1%
		後期(75歳以上)	19,091	48.8%	27.3%	19,080	48.7%	27.3%	19,086	48.7%	27.3%	19,124	48.7%	27.2%	19,141	48.7%	27.4%	19,126	48.6%	27.6%

※ここでの出現率は、第2号被保険者の認定者数を含まずに計算しています。(本来は、出現率=認定者数(1号認定者数+2号認定者数)/第1号被保険者数)

(3) 申請件数等の月別集計 (令和3年5月31日現在)

		4月	5月	6月	7月	8月	9月
申請件数 (件)	R3	647	665				
	R2	431	434	513	533	535	454
認定調査数 (件)	R3	284	239				
	R2	387	232	358	369	346	282
審査判定数 (件)	R3	246	223				
	R2	435	312	285	338	368	378
変更率 (%)	R3	8.5%	10.9%				
	R2	11.5%	11.2%	11.3%	11.3%	11.8%	11.5%
認定結果通知 平均日数 (日)	R3	30.5	31.0				
	R2	32.2	34.1	30.0	29.1	31.5	28.9

		10月	11月	12月	1月	2月	3月	計
申請件数 (件)	R3							1,312
	R2	524	627	636	644	630	629	6,590
認定調査数 (件)	R3							523
	R2	328	334	358	316	261	292	3,863
審査判定数 (件)	R3							469
	R2	258	294	300	350	299	334	3,951
変更率 (%)	R3							—
	R2	11.7%	11.4%	11.8%	12.2%	12.3%	12.1%	—
認定結果通知 平均日数 (日)	R3							
	R2	27.7	31.7	30.2	35.4	30.0	30.6	31.0 (※3)

※1 変更率は、「要支援2」と「要介護1」を、同じ段階区分として集計しています。

※2・※3は、年間の認定結果通知平均日数です

(4) 審査判定内訳 (件) (令和3年5月31日現在)

	4月	5月	6月	7月	8月	9月	10月	11月	12月	1月	2月	3月	合計
非該当	4	8											12
要支援1	28	32											60
要支援2	22	36											58
要介護1	52	52											104
要介護2	42	24											66
要介護3	36	18											54
要介護4	45	31											76
要介護5	17	22											39
計	246	223	0	0	0	0	0	0	0	0	0	0	469

(5) 更新申請におけるコロナウイルス特例適用件数 (令和3年5月31日現在)

	4月	5月	6月	7月	8月	9月	10月	11月	12月	1月	2月	3月	合計
更新申請件数	405	475											880
特例適用件数	346	422											768

2 保険料

【別紙4】

(1) 令和2年度介護保険料の賦課収納状況 (5月末日現在)

(単位:千円)

区	分	予算額	調定額 (5月末日現在)	月 別 収 入 済 額 (月末値)												合計 (5月末日現在)			
				4月	5月	6月	7月	8月	9月	10月	11月	12月	1月	2月	3月		4月	5月	
現年度分	特別徴収	R2	2,108,292	2,066,386	0	353,825	△ 778	354,770	△ 4,771	341,168	△ 9,112	348,832	△ 1,562	346,144	△ 1,272	343,341	△ 1,162	△ 975	2,068,448
		R1	2,119,287	2,088,946	0	359,674	△ 325	359,666	△ 2,472	348,672	△ 4,277	346,569	△ 1,149	344,284	△ 1,171	342,545	△ 1,063	△ 1,518	2,089,434
	普通徴収	R2	166,603	227,869	※ 587	※ 447	※ 266	24,991	32,840	22,993	23,138	20,214	21,465	21,296	21,143	20,632	4,522	1,647	216,179
		R1	188,250	213,257	※ 517	※ 725	※ 86	21,274	31,107	20,466	20,790	18,315	21,671	20,937	18,958	17,795	5,042	538	198,220
	計	R2	2,274,895	2,294,254	587	354,272	△ 512	379,760	28,069	364,161	14,026	369,046	19,903	367,440	19,871	363,972	3,360	672	2,284,627
		R1	2,307,537	2,302,203	517	360,399	△ 239	380,940	28,635	369,138	16,513	364,884	20,523	365,221	17,786	360,339	3,979	△ 980	2,287,654
滞納繰越分	普通徴収	R2	5,788	26,679	269	105	1,002	2,363	1,294	577	582	343	597	299	311	497	0	0	8,240
		R1	7,236	36,062	462	438	1,126	837	1,811	1,133	1,241	1,097	970	627	454	276	0	0	10,471
合 計	特別徴収	R2	2,108,292	2,066,386	0	353,825	△ 778	354,770	△ 4,771	341,168	△ 9,112	348,832	△ 1,562	346,144	△ 1,272	343,341	△ 1,162	△ 975	2,068,448
		R1	2,119,287	2,088,946	0	359,674	△ 325	359,666	△ 2,472	348,672	△ 4,277	346,569	△ 1,149	344,284	△ 1,171	342,545	△ 1,063	△ 1,518	2,089,434
	普通徴収	R2	172,391	254,548	855	552	1,267	27,353	34,134	23,571	23,721	20,557	22,062	21,595	21,455	21,129	4,522	1,647	224,419
		R1	195,486	249,319	979	1,163	1,213	22,111	32,918	21,599	22,031	19,412	22,641	21,564	19,411	18,071	5,042	538	208,691
	計	R2	2,280,683	2,320,934	855	354,377	490	382,123	29,363	364,738	14,609	369,389	20,500	367,739	20,183	364,470	3,360	672	2,292,867
		R1	2,314,773	2,338,265	979	360,837	888	381,777	30,446	370,271	17,754	365,981	21,492	365,848	18,240	360,615	3,979	△ 980	2,298,125

※ 普通徴収は7月から第1期の納期がはじまるため、4月、5月、6月分は前年度相当分。ただし、財務会計上は当該年度の調定として処理します。賦課決定が新年度（4月以降）であるためです。
対象となる者 ⇒ 3月以前に転入した者（所得調査を行ったのちに賦課決定します。）や遅れて税の申告をした者

(単位:千円)

区	分	予算額	調定額 (5月末日現在)	月 別 収 入 済 額 (月末値)												合計 (5月末日現在)			
				4月	5月	6月	7月	8月	9月	10月	11月	12月	1月	2月	3月		4月	5月	
延滞金	普通徴収	R2	200	317	74	5	12	44	29	36	36	5	23	8	30	15	0	0	317
		R1	200	296	21	29	33	12	41	39	75	47	27	48	24	22	0	0	296

3 サービス関係

【別紙5】

(1) 受給者数

(単位：人)

区 分		4月	5月	6月	7月	8月	9月	10月	11月	12月	1月	2月	3月	計
要介護認定者	R3	6,258	6,253											-
	R2	6,122	6,111	6,120	6,138	6,170	6,197	6,156	6,159	6,187	6,191	6,227	6,249	-
居宅介護サービス受給者	R3	3,087	3,086											6,173
	R2	2,910	2,829	2,868	2,893	2,928	2,961	3,012	3,007	3,042	3,027	2,991	3,008	35,476
地域密着型サービス受給者	R3	519	532											1,051
	R2	497	468	462	492	501	489	504	518	522	526	509	493	5,981
施設サービス受給者	R3	1,379	1,368											2,747
	R2	1,334	1,333	1,333	1,333	1,332	1,305	1,343	1,342	1,329	1,356	1,362	1,355	16,057
介護老人福祉施設	R3	948	943											1,891
	R2	918	924	923	922	915	909	942	952	949	959	944	936	11,193
介護老人保健施設	R3	337	340											677
	R2	330	320	324	328	322	315	314	301	292	302	325	326	3,799
介護療養型医療施設	R3	67	65											132
	R2	82	69	68	66	66	64	69	69	70	73	72	70	838
介護医療院	R3	29	25											54
	R2	7	21	22	21	23	24	27	26	23	26	24	26	270
受給者 計	R3	4,985	4,986	0	0	0	0	0	0	0	0	0	0	9,971
	R2	4,741	4,630	4,663	4,718	4,761	4,755	4,859	4,867	4,893	4,909	4,862	4,856	57,514

(2) 給付状況

(単位：円)

区 分		4月	5月	6月	7月	8月	9月	10月	11月	12月	1月	2月	3月	年間計	(A)年間計(千円)	(B)計画値(千円)	計画比(A/B)
居宅介護サービス費	R3	252,873,538	242,832,422											2,974,235,760	2,974,236	2,885,587	103.1%
	R2	224,938,419	219,396,081	208,341,181	226,252,721	234,469,327	231,611,399	235,841,595	243,947,228	236,106,787	238,530,420	227,992,091	221,439,213	2,748,866,462	2,748,866	2,999,497	91.6%
地域密着型サービス費	R3	75,686,238	72,144,920											886,986,948	886,987	878,839	100.9%
	R2	67,228,253	64,362,789	68,022,850	68,726,280	69,145,781	69,017,761	70,649,453	72,261,238	70,443,918	72,614,201	69,603,078	66,467,052	828,542,654	828,543	882,479	93.9%
施設介護サービス費	R3	399,729,841	389,229,053											4,733,753,364	4,733,753	4,657,309	101.6%
	R2	385,638,106	376,581,473	385,622,513	373,091,261	385,735,956	379,146,770	384,602,470	385,574,098	376,473,004	396,187,419	397,505,567	359,489,035	4,585,647,672	4,585,648	4,542,977	100.9%
福祉用具購入費	R3	990,322	959,569											11,699,346	11,699	14,806	79.0%
	R2	1,183,360	1,019,522	1,155,895	857,410	971,165	1,241,885	1,568,437	1,209,672	999,259	1,170,883	829,509	1,029,446	13,236,443	13,236	12,565	105.3%
住宅改修費	R3	3,828,291	3,171,727											42,000,108	42,000	42,817	98.1%
	R2	2,800,712	2,718,386	3,027,640	2,363,176	1,618,013	3,320,171	2,824,747	3,411,796	3,625,105	3,256,500	2,391,615	2,021,223	33,379,084	33,379	44,649	74.8%
サービス計画給付費	R3	37,440,386	38,326,670											454,602,336	454,602	425,822	106.8%
	R2	33,635,428	32,889,389	33,521,466	33,803,486	34,512,260	34,991,095	35,636,710	35,910,221	36,278,882	36,246,549	36,322,999	36,618,338	420,366,823	420,367	425,439	98.8%
審査支払手数料	R3	654,487	651,737											7,837,344	7,837	7,414	105.7%
	R2	606,272	597,105	591,727	611,160	614,522	620,632	633,160	633,221	645,992	646,482	638,782	636,643	7,475,698	7,476	7,812	95.7%
高額介護サービス費	R3	21,184,976	23,059,257											265,465,398	265,465	306,136	86.7%
	R2	21,219,035	24,163,032	23,041,844	24,294,916	23,904,483	24,345,059	23,531,700	22,986,594	24,501,607	25,205,117	25,328,498	25,600,558	288,122,443	288,122	259,131	111.2%
高額医療合算介護サービス費	R3	10,687	9,040,226											9,050,913	9,051	35,169	25.7%
	R2	295,278	23,409,752	3,159,991	2,132,392	2,223,067	183,575	639,411	418,816	198,699	74,551	20,473	50,945	32,806,950	32,807	30,398	107.9%
特定入所者介護サービス費	R3	32,821,685	31,755,740											387,464,550	387,465	341,727	113.4%
	R2	32,708,584	31,897,259	33,009,592	31,616,572	32,847,582	32,877,799	33,122,737	33,236,585	32,576,603	33,525,493	33,463,445	30,550,760	391,433,011	391,433	397,855	98.4%
給付費 計	R3	825,220,451	811,171,321	0	0	0	0	0	0	0	0	0	0	9,773,096,067	9,773,095	9,595,626	101.8%
	R2	770,253,447	777,034,788	759,494,699	763,749,374	786,042,156	777,356,146	789,050,420	799,589,469	781,849,856	807,457,615	794,096,057	743,903,213	9,349,877,240	9,349,877	9,602,802	97.4%

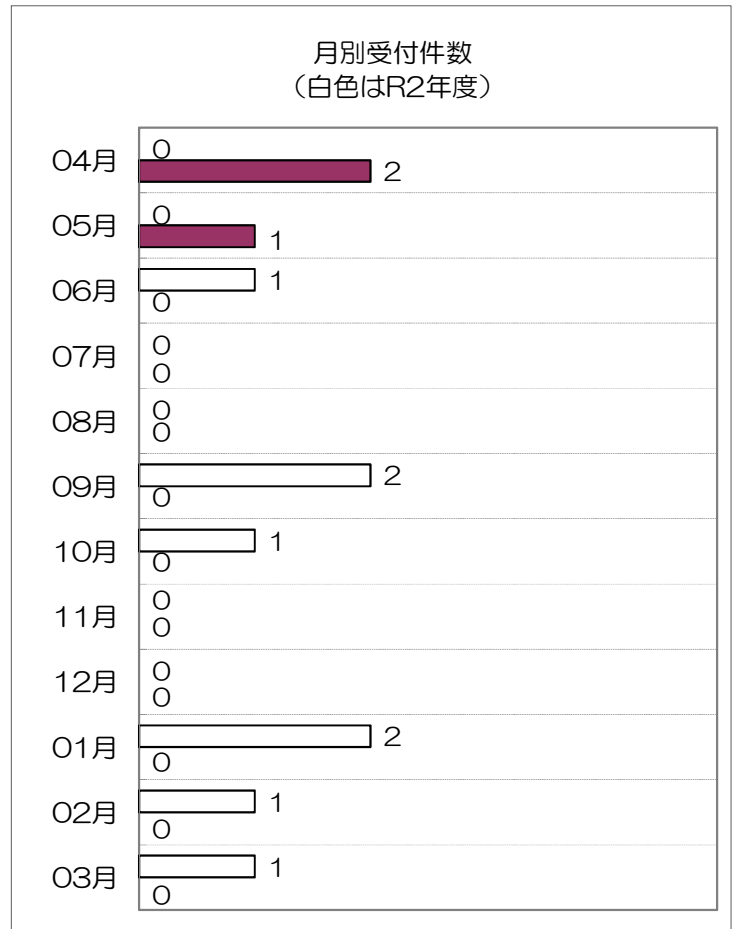
※R3の年間計は、4月～5月実績計×6で計上しています。ただし、高額医療合算介護サービス費については4月～5月実績計としています。

4 相談苦情受理状況(令和3年4月～令和3年5月)

1 月別受付件数

月	R2	R3	都全体(R2)
04月	0	2	215
05月	0	1	154
06月	1	0	240
07月	0	0	567
08月	0	0	361
09月	2	0	193
10月	1	0	195
11月	0	0	207
12月	0	0	177
01月	2	0	163
02月	1	0	187
03月	1	0	210
計	8	3	2,869

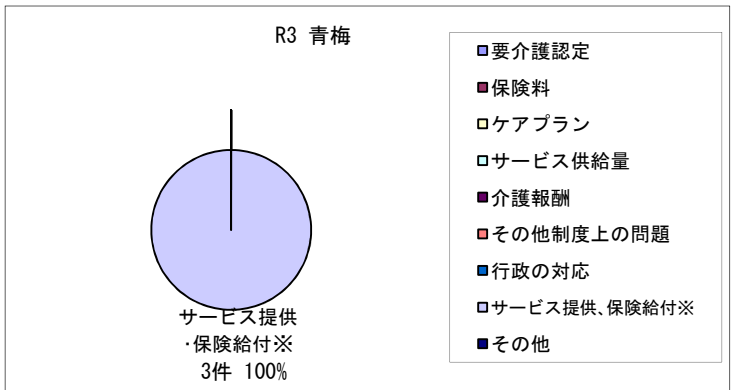
(件)



2 分類

	R2	R3	都全体(R2)
要介護認定	0	0	72
保険料	0	0	694
ケアプラン	0	0	35
サービス供給量	0	0	12
介護報酬	0	0	24
その他制度上の問題	0	0	45
行政の対応	0	0	109
サービス提供、保険給付※	9	3	1,572
その他	0	0	306
計	9	3	2,869

(件)

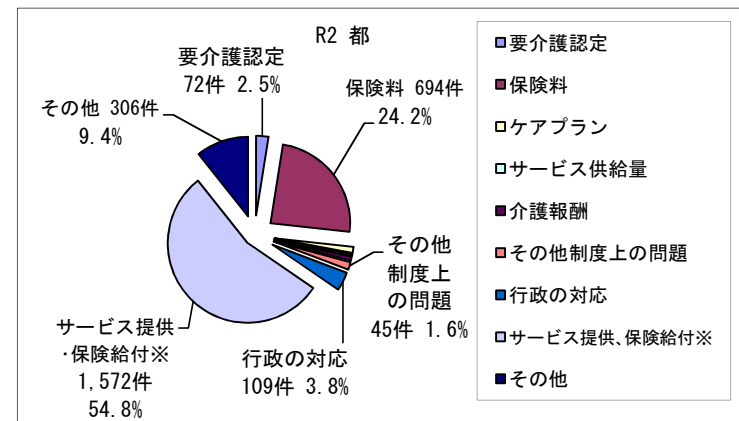


※2の分類がサービス提供、保険給付の場合の苦情内容

2-1 苦情内容

	R2	R3	都全体(R2)
サービスの質	1	0	415
従事者の態度	6	3	277
管理者等の対応	1	0	175
説明・情報の不足	1	0	284
具体的な被害・損害	0	0	169
利用者負担	0	0	36
契約・手続関係	0	0	103
その他	0	0	113
計	9	3	1,572

(件)



※2の分類がサービス提供、保険給付の場合のサービスの種類

2-2 サービスの種類

(件)

介護サービス	R2	R3	都全体(R2)
居宅介護支援	4	1	380
訪問介護	0	0	203
訪問入浴介護	0	0	6
訪問看護	0	0	81
訪問リハビリテーション	0	0	3
居宅療養管理指導	0	0	3
通所介護	0	0	121
通所リハビリテーション	1	0	20
短期入所生活介護	0	0	66
短期入所療養介護(老)	0	0	11
短期入所療養介護(病)	0	0	0
短期入所療養介護(院)	0	0	0
特定施設入居者生活介護(短期以外)	0	0	144
特定施設入居者生活介護(短期)	0	0	8
福祉用具貸与	0	0	13
特定福祉用具販売	0	0	3
住宅改修費	0	0	5
介護老人福祉施設	4	2	171
介護老人保健施設	0	0	110
介護療養型医療施設	0	0	2
介護医療院	0	0	0
定期巡回・随時対応型訪問介護看護			8
夜間対応型訪問介護			0
地域密着型通所介護	0	0	33
認知症対応型通所介護	0	0	10
小規模多機能型居宅介護(短期以外)	0	0	18
小規模多機能型居宅介護(短期)	0	0	0
認知症対応型共同生活介護(短期以外)	0	0	40
認知症対応型共同生活介護(短期)			1
地域密着型特定施設入居者生活介護(短期以外)			1
地域密着型特定施設入居者生活介護(短期)			0
地域密着型介護老人福祉施設入所者生活介護			10
複合型サービス(看護小規模多機能型居宅介護・短期以外)	0	0	6
複合型サービス(看護小規模多機能型居宅介護・短期)	0	0	0
小計(1)	9	3	1,477

3 東京都介護保険審査会

への不服申立て件数

(件)

区分	R2	R3	都全体
要介護認定に関すること	0	0	
介護保険料に関すること	0	0	
計	0	0	

(件)

介護予防サービス	R2	R3	都全体(R2)
介護予防支援	0	0	26
介護予防訪問介護	0	0	1
介護予防訪問入浴介護	0	0	0
介護予防訪問看護	0	0	3
介護予防訪問リハビリテーション	0	0	0
介護予防居宅療養管理指導	0	0	0
介護予防通所介護	0	0	1
介護予防通所リハビリテーション	0	0	5
介護予防短期入所生活介護	0	0	0
介護予防短期入所療養介護(老)	0	0	0
介護予防短期入所療養介護(病)	0	0	0
介護予防短期入所療養介護(院)	0	0	0
介護予防特定施設入居者生活介護	0	0	1
介護予防福祉用具貸与	0	0	2
特定介護予防福祉用具販売	0	0	0
介護予防住宅改修費	0	0	0
介護予防認知症対応型通所介護	0	0	0
介護予防小規模多機能型居宅介護(短期以外)	0	0	1
介護予防小規模多機能型居宅介護(短期)	0	0	0
介護予防認知症対応型共同生活介護(短期以外)	0	0	0
介護予防認知症対応型共同生活介護(短期)	0	0	0
小計(2)	0	0	40

(件)

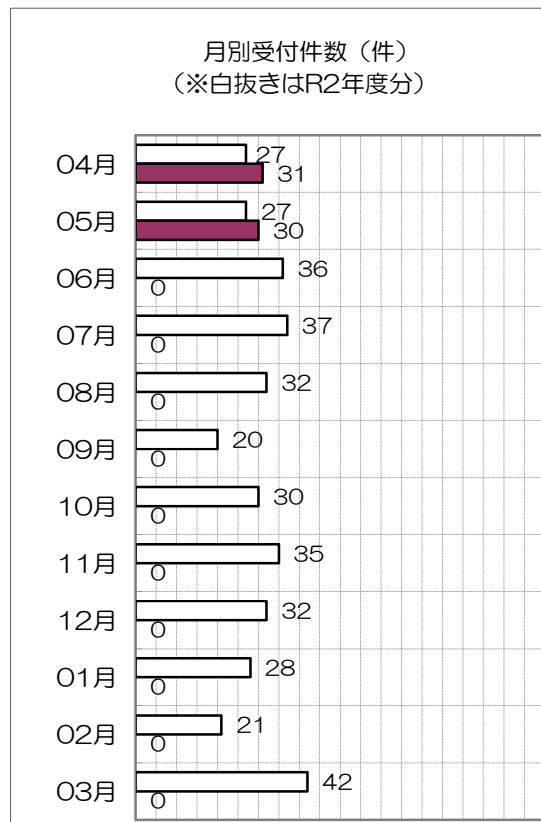
総合事業サービス	R2	R3	都全体(R2)
訪問型サービスA訪問型みなし	0	0	3
訪問型サービスA訪問型独自	0	0	4
訪問型サービスA訪問型定率	0	0	9
訪問型サービスA訪問型定額	0	0	0
訪問型サービスB			0
訪問型サービスC	0	0	0
訪問型サービスD			0
通所型サービスA通所型みなし	0	0	2
通所型サービスA通所型独自	0	0	6
通所型サービスA通所型定率	0	0	4
通所型サービスA通所型定額	0	0	1
通所型サービスB			1
通所型サービスC	0	0	0
生活支援配食定率			0
生活支援配食定額			0
生活支援見守定率			0
生活支援見守定額			0
生活支援・他定率			0
生活支援・他定額			0
介護予防ケアマネ	0	0	25
小計(3)	0	0	55
計【小計(1)~(3)】	9	3	1,572

5 事故発生時の報告状況

令和3年4月～令和3年5月

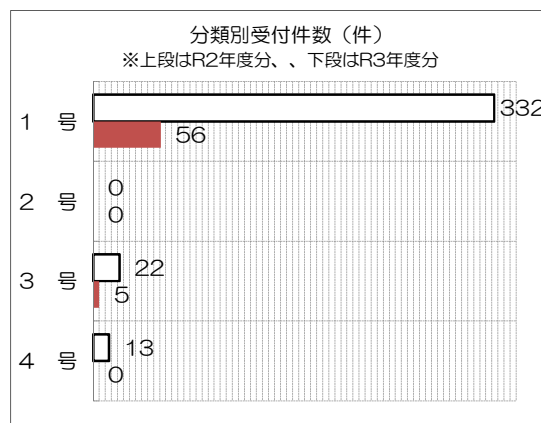
1 月別届出件数 (件)

	R2	R3
04月	27	31
05月	27	30
06月	36	-
07月	37	-
08月	32	-
09月	20	-
10月	30	-
11月	35	-
12月	32	-
01月	28	-
02月	21	-
03月	42	-
計	367	61



2 分類別届出件数 (件)

	R2	R3
1号	332	56
2号	0	0
3号	22	5
4号	13	0
計	367	61



*** 分類 ***

【1号】

介護サービス利用者に対する介護サービスの提供により発生した死亡または重傷等の入院加療等を必要とする事故

- ①ケガ等で医療機関で入院や治療を受けたもの
- ②誤飲が原因等で医療機関で入院や治療を受けたもの
- ③利用者等のトラブルで医療機関で入院や治療を受けたもの

【2号】

利用者に対する介護サービスの提供に伴う業務遂行により発生し、請求された損害賠償にかかる事故

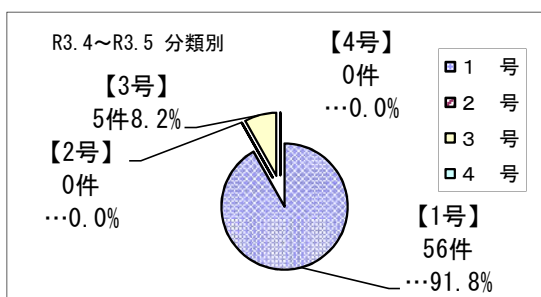
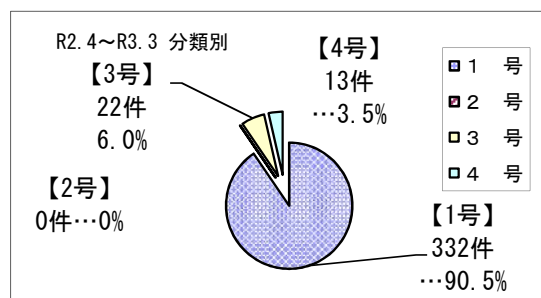
【3号】

食中毒、感染症等(結核、疥癬)で法令により保健所等へ通報が義務付けられている事由の事故

【4号】

その他市長が必要と認める事故

- ①従業員の法令違反
- ②不祥事等利用者の処遇に影響があるもの
- ③震災、風水害、火災等これに類する災害



青梅市地域包括支援センターの主な運営状況について

1 青梅市地域包括支援センター連絡会

回	開催日	内 容
145	4月6日(火)	うめカフェについて、地域ケア会議について 他
146	5月12日(水)	認知症サポーター養成講座について、主任介護支援専門員について 他

2 地域ケア会議

開催日	内 容
5月28日	3事例検討 「介護サービスの卒業を視野に入れた視力障害のある独居高齢者の事例」 「マンネリプランから予後を考え、予防のできるプランを提案するには」 「脊髄小脳変性症の方の支援の仕方について～病気に負けないで趣味を続けていくために～」

3 総合相談支援業務

(延べ件数)

区 分	相 談 件 数	
	R3年4～R3年5月	前年同期
地域包括支援センター(市)	491	438
地域包括支援センターうめぞの	512	324
地域包括支援センターすえひろ	663	577
計	1,666	1,339

※令和3年5月31日現在 第1号被保険者数 39,425人

(要支援1・2 1,632人、事業対象者 82人)

4 権利擁護業務

相談件数

(延べ件数)

区 分	相 談 件 数	
	R3年4～R3年5月	前年同期
地域包括支援センター(市)	13	69
地域包括支援センターうめぞの	22	0
地域包括支援センターすえひろ	31	14
計	66	83

・成年後見制度の利用や申立てに関する相談等：21件(3包括計)

5 包括的・継続的ケアマネジメント支援業務

(1) 相談件数

(延べ件数)

区 分	相 談 件 数	
	R 3 年 4～R 3 年 5 月	前年同期
地域包括支援センター（市）	15	52
地域包括支援センターうめぞの	26	49
地域包括支援センターすえひろ	24	25
計	65	126

(2) ケアプラン勉強会

開催月	内 容
各月 7 回 (オンライン開催)	各グループの目標に沿った事例検討、自立支援のケアプランへの指導、地域のケアマネジャーからの相談 ほか

6 介護予防に係るケアマネジメント

介護予防ケアマネジメント・介護予防支援件数

(延べ件数)

区 分	プ ラ ン 件 数	
	R 3 年 4～R 3 年 5 月	前年同期
地域包括支援センター（市）	489	462
地域包括支援センターうめぞの	800	831
地域包括支援センターすえひろ	505	511
計	1,794	1,804

7 任意事業

(1) 認知症サポーター養成研修事業

認知症に関する正しい知識を持ち、地域や職域において認知症の人や家族を支援する認知症サポーターを養成する研修を実施した。

開催日	受講団体名	内 容	講 師	参加人数
4 月 13 日	多摩リハビリテーション学院 学生・卒業生・職員	<ul style="list-style-type: none"> ・ 認知症の基礎知識 ・ 早期診断、治療の重要性 ・ 権利擁護 ・ 認知症の人への対応 ・ 家族の支援、サポーターとしてできること 等 	横濱 秀征	38

【地域密着型サービス】

資料 4

(1) 施設基盤整備について

数字は既設もしくは開設予定数。認知症対応型共同生活介護についてはユニット数

	認知症対応型通所介護					認知症対応型共同生活介護					小規模多機能型居宅介護および 看護小規模多機能型居宅介護（複合型サービス）					定期巡回・随時対応型訪問介護看護				
	7期末累計	R03	R04	R05	計	7期末累計	R03	R04	R05	計	7期末累計	R03	R04	R05	計	7期末累計	R03	R04	R05	計
第1地区	1	-	-	-	1	2	-	-	-	2	1	-	-	-	1	0	-	-	-	0
第2地区	2	-	-	-	2	5	-	-	-	5	1	-	1	-	4	0	1	-	-	1
第3地区	1	-	-	-	1	3	-	-	-	3	1	-	-	-	0	0	0	0	0	
計	4	0	0	0	4	10	0	0	0	10	3	0	1	0	4	0	1	0	0	1

(2) 認知症対応型通所介護

圏域	事業所名	定員		04月	05月	06月	07月	08月	09月	10月	11月	12月	01月	02月	03月	計		
第1地区	東青梅デイサービスセンター	R3	1日	営業日数	26日	26日										52日		
			延利用者	170人	160人												330人	
			電話連絡・訪問対応者	0人	0人													0人
	12人	1日平均	6.5人	6.2人												6.3人		
	すずらん	R2	1日	営業日数	26日	26日	26日	27日	26日	26日	27日	25日	26日	24日	24日	27日	310日	
			延利用者	125人	126人	165人	162人	174人	175人	188人	198人	195人	182人	161人	171人	2,022人		
電話連絡・訪問対応者			0人	0人	1人	1人	0人	0人	0人	0人	0人	0人	0人	0人	0人	2人		
12人	1日平均	4.8人	4.8人	6.3人	6.0人	6.7人	6.7人	7.0人	7.9人	7.5人	7.6人	6.7人	6.3人	6.5人				
第2地区	河辺デイサービスセンター	R3	1日	営業日数	26日	26日										52日		
			延利用者	248人	249人											497人		
			電話連絡・訪問対応者	0人	0人												0人	
			12人	1日平均	9.5人	9.6人											9.6人	
	わかくさ	R2	1日	営業日数	26日	26日	26日	27日	26日	26日	27日	25日	26日	24日	24日	27日	310日	
			延利用者	267人	279人	286人	244人	263人	261人	261人	245人	273人	243人	254人	267人	3,143人		
			電話連絡・訪問対応者	0人	0人	1人	1人	0人	0人	0人	0人	0人	0人	0人	0人	0人	2人	
			12人	1日平均	10.3人	10.7人	11.0人	9.0人	10.1人	10.0人	9.7人	9.8人	10.5人	10.1人	10.6人	9.9人	10.1人	
	第2地区	デイサービスセンター	R3	1日	営業日数	22日	21日										43日	
				延利用者	191人	213人											404人	
				電話連絡・訪問対応者	0人	0人												0人
				12人	1日平均	8.7人	10.1人											9.4人
第2地区	リバーバレス青梅	R2	1日	営業日数	22日	21日	22日	23日	21日	22日	22日	21日	21日	20日	20日	23日	258日	
			延利用者	140人	148人	156人	172人	176人	190人	159人	152人	173人	153人	165人	206人	1,990人		
			電話連絡・訪問対応者	0人	0人	0人	0人	0人	0人	0人	0人	0人	0人	0人	0人	0人	0人	
			12人	1日平均	6.4人	7.0人	7.1人	7.5人	8.4人	8.6人	7.2人	7.2人	8.2人	7.7人	8.3人	9.0人	7.7人	
第3地区	木野下デイサービスセンター	R3	1日	営業日数	26日	26日										52日		
			延利用者	134人	124人											258人		
			電話連絡・訪問対応者	0人	0人												0人	
			10人	1日平均	5.2人	4.8人											5.0人	
	第3地区	木野下デイサービスセンター	R2	1日	営業日数	26日	26日	26日	27日	26日	26日	27日	25日	26日	24日	24日	27日	310日
				延利用者	132人	120人	123人	134人	141人	153人	174人	161人	130人	153人	145人	144人	1,710人	
10人	電話連絡・訪問対応者	0人	0人	0人	0人	0人	0人	0人	0人	0人	0人	0人	0人	0人	0人			
10人	1日平均	5.1人	4.6人	4.7人	5.0人	5.4人	5.9人	6.4人	6.4人	5.0人	6.4人	6.0人	5.3人	5.5人				

(3) 認知症対応型共同生活介護

R03.5.1現在

圏域	事業所名	定員		利用者内訳（保険者）			利用者内訳（要介護度）						
		定員数	充足率	青梅市	他	計	要支援2	要介護1	要介護2	要介護3	要介護4	要介護5	計
第1地区	グループホームひだまりの家	9人	88.9%	8人	0人	8人	0人	1人	2人	3人	0人	2人	8人
	グループホームみんなんち	9人	100.0%	9人	0人	9人	0人	2人	2人	3人	1人	1人	9人
第2地区	グループホームはびねす若草	18人	88.9%	15人	1人	16人	0人	3人	4人	7人	1人	1人	16人
	グループホームみんなんち第2	9人	100.0%	9人	0人	9人	0人	6人	2人	0人	1人	0人	9人
	グループホームともだ	18人	94.4%	16人	1人	17人	0人	2人	4人	5人	3人	3人	17人
第3地区	グループホームはびねす新田山	9人	88.9%	8人	0人	8人	0人	1人	3人	2人	1人	1人	8人
	地域ケアサポート館 福わ家 グループホーム	18人	100.0%	18人	0人	18人	0人	2人	5人	5人	4人	2人	18人
合計		90人	94.4%	83人	2人	85人	0人	17人	22人	25人	11人	10人	85人

(4) 小規模多機能型居宅介護

圏域	事業所名			04月	05月	06月	07月	08月	09月	10月	11月	12月	01月	02月	03月	月平均			
第1地区	多機能ケアホーム みんなんち	R3	定員(基準)	営業日数	30日	31日										-			
			登録定員	29人	登録者数	23人	23人											23人	
			利用者数	通所	定員/日	延利用者	406人	372人											389人
					15人	1日平均	13.5人	12.0人										12.8人	
				訪問	基準なし	延利用者	669人	700人											
			1日平均		22.3人	22.6人												22.4人	
		宿泊	定員/日	延利用者	149人	137人												143人	
			9人	1日平均	5.0人	4.4人												4.7人	
		R2	定員(基準)	営業日数	30日	31日	30日	31日	31日	30日	31日	30日	31日	31日	31日	28日	31日	-	
			登録定員	29人	登録者数	19人	18人	19人	18人	18人	21人	20人	23人	22人	21人	22人	23人	20人	
			利用者数	通所	定員/日	延利用者	349人	347人	378人	319人	357人	436人	460人	423人	435人	339人	343人	403人	382人
					15人	1日平均	11.6人	11.2人	12.6人	10.3人	11.5人	14.5人	14.8人	14.1人	14.0人	10.9人	12.3人	13.0人	12.6人
				訪問	基準なし	延利用者	588人	516人	458人	107人	488人	643人	642人	634人	638人	636人	613人	694人	555人
			1日平均		19.6人	16.6人	15.3人	3.5人	15.7人	21.4人	20.7人	21.1人	20.6人	20.5人	21.9人	22.4人	18.3人		
宿泊	定員/日	延利用者	76人	93人	137人	126人	128人	124人	140人	149人	134人	93人	104人	142人	121人				
	9人	1日平均	2.5人	3.0人	4.6人	4.1人	4.1人	4.1人	4.5人	5.0人	4.3人	3.0人	3.7人	4.6人	4.0人				
第3地区	地域ケアサポート館 福わ家	R3	定員(基準)	営業日数	30日	31日										-			
			登録定員	29人	登録者数	29人	26人										28人		
			利用者数	通所	定員/日	延利用者	301人	301人											301人
					18人	1日平均	10.0人	9.7人											9.9人
				訪問	基準なし	延利用者	513人	586人											
			1日平均		17.1人	18.9人													18.0人
		宿泊	定員/日	延利用者	15人	19人												17人	
			5人	1日平均	0.5人	0.6人												0.6人	
		R2	定員(基準)	営業日数	30日	31日	30日	31日	31日	30日	31日	30日	31日	31日	31日	28日	31日	-	
			登録定員	29人	登録者数	26人	27人	25人	24人	26人	27人	28人	20人	28人	26人	26人	28人	26人	
			利用者数	通所	定員/日	延利用者	245人	268人	316人	237人	317人	299人	304人	303人	292人	241人	240人	301人	280人
					18人	1日平均	8.2人	8.6人	10.5人	7.6人	10.2人	10.0人	9.8人	10.1人	9.4人	7.8人	8.6人	9.7人	9.2人
				訪問	基準なし	延利用者	516人	559人	537人	534人	613人	626人	652人	641人	671人	641人	452人	406人	497人
			1日平均		17.2人	18.0人	17.9人	17.2人	19.8人	20.9人	21.0人	21.4人	21.6人	14.6人	14.5人	16.0人	18.3人		
宿泊	定員/日	延利用者	8人	0人	6人	11人	13人	10人	15人	16人	13人	14人	17人	17人	12人				
	5人	1日平均	0.3人	0.0人	0.2人	0.4人	0.4人	0.3人	0.5人	0.5人	0.4人	0.5人	0.6人	0.5人	0.4人				

(5) 看護小規模多機能型居宅介護

圏域	事業所名			04月	05月	06月	07月	08月	09月	10月	11月	12月	01月	02月	03月	月平均			
第2地区	青梅複合型 ケアサービスセンター	R3	定員(基準)	営業日数	30日	31日										-			
			登録定員	29人	登録者数	22人	24人											23人	
			利用者数	通所	定員/日	延利用者	397人	417人											407人
					15人	1日平均	13.2人	13.5人											13.3人
				訪問 介護	基準なし	延利用者	249人	306人											
			1日平均		8.3人	9.9人													9.1人
		訪問 看護	基準なし	延利用者	64人	73人												69人	
			1日平均	2.1人	2.4人													2.2人	
		宿泊	定員/日	延利用者	143人	136人												140人	
			9人	1日平均	4.8人	4.4人												4.6人	
		R2	定員(基準)	営業日数	30日	31日	30日	31日	31日	30日	31日	30日	31日	31日	31日	28日	31日	-	
			登録定員	29人	登録者数	27人	28人	27人	24人	24人	24人	24人	25人	26人	24人	23人	22人	25人	
			利用者数	通所	定員/日	延利用者	374人	381人	409人	406人	410人	388人	418人	396人	466人	425人	392人	425人	408人
					15人	1日平均	12.5人	12.3人	13.6人	13.1人	13.2人	12.9人	13.5人	13.2人	15.0人	13.7人	14.0人	13.7人	13.4人
訪問 介護	基準なし			延利用者	245人	234人	290人	313人	298人	288人	289人	284人	290人	245人	200人	252人	269人		
	1日平均		8.2人	7.5人	9.7人	10.1人	9.6人	9.6人	9.3人	9.5人	9.4人	7.9人	7.1人	8.1人	8.8人				
訪問 看護	基準なし	延利用者	77人	65人	66人	64人	50人	50人	49人	49人	73人	68人	58人	60人	61人				
	1日平均	2.6人	2.1人	2.2人	2.1人	1.6人	1.7人	1.6人	1.6人	2.4人	2.2人	2.1人	1.9人	2.0人					
宿泊	定員/日	延利用者	110人	119人	129人	159人	159人	130人	154人	127人	169人	164人	150人	169人	145人				
	9人	1日平均	3.7人	3.8人	4.3人	5.1人	5.1人	4.3人	5.0人	4.2人	5.5人	5.3人	5.4人	5.5人	4.8人				

(6) 地域密着型通所介護

圏域	事業所名		定員		04月	05月	06月	07月	08月	09月	10月	11月	12月	01月	02月	03月	計			
第1地区	東青梅デイサービスセンター	R3	1日	18人	営業日数	26日	26日										52日			
				延利用者	356人	339人													695人	
				電話連絡・訪問対応者	0人	0人														0人
				1日平均	13.7人	13.0人														13.4人
		R2	1日	18人	営業日数	26日	26日	26日	27日	26日	26日	27日	25日	26日	24日	24日	27日		310日	
				延利用者	271人	280人	338人	334人	327人	331人	353人	324人	347人	280人	295人	331人			3,811人	
	電話連絡・訪問対応者			0人	0人	3人	0人	0人	0人	0人	0人	0人	0人	0人	0人	0人			3人	
	1日平均			10.4人	10.8人	13.0人	12.4人	12.6人	12.7人	13.1人	13.0人	13.3人	11.7人	12.3人	12.3人				12.3人	
	デイサービス のぞみ	R3	1日	10人	営業日数	26日	26日											52日		
				延利用者	139人	148人													287人	
				電話連絡・訪問対応者	0件	0件														0人
				1日平均	5.3人	5.7人														5.5人
		R2	1日	10人	営業日数	26日	26日	26日	27日	26日	26日	27日	25日	26日	24日	24日	27日		310日	
				延利用者	120人	135人	149人	134人	124人	118人	121人	113人	124人	122人	124人	135人			1,519人	
	電話連絡・訪問対応者			0人	0人	0人	0人	0人	0人	0人	0人	0人	0人	0人	0人	0人			0人	
	1日平均			4.6人	5.2人	5.7人	5.0人	4.8人	4.5人	4.5人	4.5人	4.8人	5.1人	5.2人	5.0人				4.9人	
	デイサービスセンター みんなんち日向和田	R3	1日	10人	営業日数	26日	26日											52日		
				延利用者	120人	111人													231人	
				電話連絡・訪問対応者	0人	0人														0人
				1日平均	4.6人	4.3人														4.4人
		R2	1日	10人	営業日数	26日	26日	26日	27日	26日	26日	27日	25日	25日	24日	24日	27日		309日	
				延利用者	86人	80人	108人	106人	114人	123人	119人	105人	111人	112人	103人	125人			1,292人	
	電話連絡・訪問対応者			0人	0人	0人	0人	0人	0人	0人	0人	0人	0人	0人	0人	0人			0人	
	1日平均			3.3人	3.1人	4.2人	3.9人	4.4人	4.7人	4.4人	4.2人	4.4人	4.7人	4.3人	4.6人				4.2人	
カラダラボとまりぎ青梅駅前	R3	1日	10人	営業日数	22日	21日											43日			
			延利用者	255人	241人													496人		
			電話連絡・訪問対応者	0人	0人														0人	
			1日平均	11.6人	11.5人														11.5人	
	R2	1日	10人	営業日数	22日	21日	22日	23日	21日	22日	22日	21日	21日	20日	20日	23日		258日		
			延利用者	188人	204人	270人	276人	267人	241人	247人	260人	232人	228人	210人	205人			2,828人		
電話連絡・訪問対応者			0人	0人	0人	6人	5人	4人	0人	0人	0人	0人	0人	0人			15人			
1日平均			8.5人	9.7人	12.3人	12.0人	12.7人	11.0人	11.2人	12.4人	11.0人	11.4人	10.5人	8.9人				11.0人		
第1地区計	R3	1日	48人	延利用者	870人	839人	0人	0人	0人	0人	0人	0人	0人	0人	0人	0人	0人	1,709人		
			1日平均	8.7人	8.5人													8.6人		
			電話連絡・訪問対応者	0.0人	0.0人	0.0人	0.0人	0.0人	0.0人	0.0人	0.0人	0.0人	0.0人	0.0人	0.0人	0.0人	0.0人	0.0人	0.0人	
			R2	1日	48人	延利用者	665人	699人	865人	850人	832人	813人	840人	802人	814人	742人	732人	796人		9,450人
1日平均	6.7人	7.1人			8.7人	8.2人	8.4人	8.1人	8.2人	8.4人	8.3人	8.1人	8.0人	7.7人				8.0人		
電話連絡・訪問対応者	0.0人	0.0人			3.0人	6.0人	5.0人	4.0人	0.0人	0.0人	0.0人	0.0人	0.0人	0.0人	0.0人	0.0人	0.0人	18.0人		

圏域	事業所名		定員		04月	05月	06月	07月	08月	09月	10月	11月	12月	01月	02月	03月	計			
第2地区	デイサービスセンター たんぼぼ	R3	1日	10人	営業日数	25日	25日										50日			
				延利用者	186人	174人													360人	
				電話連絡・訪問対応者	0人	0人														0人
		1日平均	7.4人	7.0人														7.2人		
		R2	1日	10人	営業日数	25日	25日	25日	26日	25日	25日	26日	25日	24日	24日	23日	26日		299日	
				延利用者	190人	192人	204人	199人	186人	190人	192人	199人	205人	195人	189人	214人				2,355人
	電話連絡・訪問対応者			0人	0人	0人	0人	0人	0人	0人	0人	0人	0人	0人	0人	0人	0人		0人	
	1日平均	7.6人	7.7人	8.2人	7.7人	7.4人	7.6人	7.4人	8.0人	8.5人	8.1人	8.2人	8.2人				7.9人			
	R2	1日	10人	営業日数														0日		
			延利用者																0人	
			1日平均																0.0人	
	H31/R1	1日	10人	営業日数	25日	26日	24日	26日	26日	23日	25日	25日	23日	23日	24日	25日		295日		
			延利用者	56人	53人	62人	82人	81人	72人	77人	74人	73人	70人	67人	71人				838人	
			1日平均	2.2人	2.0人	2.6人	3.2人	3.1人	3.1人	3.0人	3.2人	3.0人	2.8人	2.8人				2.8人		
	デイサービス めくもり	R3	1日	10人	営業日数	26日	26日												52日	
				延利用者	224人	216人														440人
				電話連絡・訪問対応者	0人	0人														0人
		1日平均	8.6人	8.3人														8.5人		
		R2	1日	10人	営業日数	26日	26日	26日	27日	26日	26日	26日	25日	24日	24日	24日	27日		307日	
				延利用者	195人	194人	196人	208人	174人	172人	153人	182人	188人	177人	161人	193人				2,193人
	電話連絡・訪問対応者			0人	0人	0人	0人	0人	0人	0人	0人	0人	0人	0人	0人	0人	0人		0人	
	1日平均	7.5人	7.5人	7.5人	7.7人	6.7人	6.6人	5.9人	7.3人	7.8人	7.4人	6.7人	7.1人				7.1人			
	リハビリデイサービス 足軽	R3	1日	午前10人	営業日数	25日	22日												47日	
				延利用者	351人	289人														640人
電話連絡・訪問対応者				0人	0人														0人	
午後10人		1日平均	14.0人	13.1人														13.6人		
R2		1日	午前10人	営業日数	26日	22日	26日	25日	21日	24日	27日	23日	24日	22日	22日	26日		288日		
			延利用者	296人	245人	367人	343人	287人	331人	362人	320人	325人	225人	280人	351人				3,732人	
	電話連絡・訪問対応者		0人	0人	0人	1人	1人	1人	1人	1人	1人	7人	0人	0人				13人		
午後10人	1日平均	11.4人	11.1人	14.1人	13.7人	13.7人	13.8人	13.4人	13.9人	13.5人	10.2人	12.7人	13.5人				13.0人			
デイサービスセンター CLUB RIVER	R3	1日	15人	営業日数	22日	21日												43日		
			延利用者	257人	224人														481人	
			電話連絡・訪問対応者	0人	0人														0人	
	1日平均	11.7人	10.7人														11.2人			
	R2	1日	15人	営業日数	22日	23日	20日	23日	21日	22日	22日	21日	21日	20日	20日	23日		258日		
			延利用者	211人	216人	179人	246人	226人	238人	254人	219人	233人	211人	234人	244人				2,711人	
電話連絡・訪問対応者			0人	0人	0人	0人	0人	0人	0人	0人	0人	0人	0人	0人				0人		
1日平均	9.6人	9.4人	9.0人	10.7人	10.8人	10.8人	11.5人	10.4人	11.1人	10.6人	11.7人	10.6人				10.5人				
二俣尾幸楽堂	R3	1日	10人	営業日数	26日	26日												52日		
			延利用者	241人	238人														479人	
			電話連絡・訪問対応者	3人	1人														0人	
	1日平均	9.3人	9.2人														9.2人			
	R2	1日	10人	営業日数	26日	26日	26日	27日	26日	26日	27日	25日	25日	24日	24日	27日		309日		
			延利用者	200人	218人	237人	245人	237人	234人	247人	232人	232人	201人	202人	226人				2,711人	
電話連絡・訪問対応者			0人	0人	0人	0人	0人	0人	0人	0人	1人	3人	3人				10人			
1日平均	7.7人	8.4人	9.1人	9.1人	9.1人	9.0人	9.1人	9.3人	9.3人	8.4人	8.4人	8.4人				8.8人				
デイサービスセンター シエロ 青梅	R3	1日	10人	営業日数	26日	26日												52日		
			延利用者	197人	185人														382人	
			電話連絡・訪問対応者	0人	0人														0人	
	1日平均	7.6人	7.1人														7.3人			
	R2	1日	10人	営業日数	26日	26日	26日	27日	26日	26日	27日	25日	23日	24日	24日	27日		307日		
			延利用者	197人	191人	205人	210人	201人	201人	223人	185人	175人	165人	175人	193人				2,321人	
電話連絡・訪問対応者			0人	0人	0人	6人	0人	0人	0人	0人	0人	0人	0人	0人				6人		
1日平均	7.6人	7.3人	7.9人	7.8人	7.7人	7.7人	8.3人	7.4人	7.6人	6.9人	7.3人	7.1人				7.6人				
デイサービスセンター ほたる	R3	1日	午前10人	営業日数	21日	18日												39日		
			延利用者	282人	236人														518人	
			電話連絡・訪問対応者	0人	0人														0人	
	午後10人	1日平均	13.4人	13.1人														13.3人		
	R2	1日	午前10人	営業日数	21日	19日	22日	21日	16日	20日	22日	19日	20日	18日	18日	23日		239日		
			延利用者	211人	208人	283人	254人	182人	255人	301人	262人	271人	209人	227人	311人				2,974人	
電話連絡・訪問対応者			0人	0人	0人	0人	0人	0人	0人	0人	0人	0人	0人	0人				0人		
午後10人	1日平均	10.0人	10.9人	12.9人	12.1人	11.4人	12.8人	13.7人	13.8人	13.6人	11.6人	12.6人	13.5人				12.4人			
第2地区計	R3	1日	95人	延利用者	1,738人	1,562人	0人	0人	0人	0人	0人	0人	0人	0人	0人	0人	0人	3,300人		
			1日平均	10.2人	9.5人													9.9人		
			電話連絡・訪問対応者	0.0人	0.0人	0.0人	0.0人	0.0人	0.0人	0.0人	0.0人	0.0人	0.0人	0.0人	0.0人				0.0人	
	R2	1日	95人	延利用者	1,500人	1,464人	1,671人	1,705人	1,493人	1,621人	1,732人	1,599人	1,629人	1,383人	1,468人	1,732人		18,997人		
			1日平均	8.7人	8.8人	9.8人	9.7人	9.3人	9.6人	9.8人	9.8人	10.1人	8.9人	9.5人	9.7人				9.5人	
			電話連絡・訪問対応者	0.0人	0.0人	0.0人	7.0人	1.0人	1.0人	1.0人	1.0人	1.0人	2.0人	3.0人	3.0人				29.0人	

圏域	事業所名		定員		04月	05月	06月	07月	08月	09月	10月	11月	12月	01月	02月	03月	計			
第3地区	デイサービス やぎさん家	R3	1日	15人	営業日数	26日	26日										52日			
					延利用者	286人	271人												557人	
					電話連絡・訪問対応者	0人	0人													0人
					1日平均	11.0人	10.4人													10.7人
		R2	1日	15人	営業日数	26日	26日	26日	27日	26日	26日	27日	25日	24日	24日	24日	27日	308日		
					延利用者	254人	256人	292人	284人	287人	293人	286人	257人	248人	233人	258人	289人	3,237人		
					電話連絡・訪問対応者	0人	0人	0人	0人	0人	0人	0人	0人	0人	0人	0人	0人	0人	0人	
					1日平均	9.8人	9.8人	11.2人	10.5人	11.0人	11.3人	10.6人	10.3人	10.3人	9.7人	10.8人	10.7人	10.5人		
	トータル・ライフ・ヘア・サポート 華暖	R3	1日	14人	営業日数	26日	26日											52日		
					延利用者	303人	312人												615人	
					電話連絡・訪問対応者	0人	0人													0人
					1日平均	11.7人	12.0人													11.8人
		R2	1日	14人	営業日数	26日	26日	26日	27日	26日	26日	27日	25日	25日	24日	24日	27日	309日		
					延利用者	311人	288人	325人	374人	346人	368人	348人	313人	334人	271人	267人	330人	3,875人		
					電話連絡・訪問対応者	0人	0人	0人	0人	0人	0人	0人	0人	0人	0人	0人	0人	0人	0人	
					1日平均	12.0人	11.1人	12.5人	13.9人	13.3人	14.2人	12.9人	12.5人	13.4人	11.3人	11.1人	12.2人	12.5人		
	デイサービス さくら	R3	1日	午前10人 午後10人	営業日数	21日	18日											39日		
					延利用者	229人	190人												419人	
					電話連絡・訪問対応者	0人	0人													0人
					1日平均	10.9人	10.6人													10.7人
		R2	1日	午前10人 午後10人	営業日数	21日	18日	22日	21日	17日	20日	22日	19日	21日	19日	18日	23日	241日		
					延利用者	182人	155人	245人	225人	169人	211人	277人	225人	240人	225人	202人	246人	2,602人		
					電話連絡・訪問対応者	0人	0人	0人	0人	0人	0人	0人	0人	0人	0人	0人	0人	0人		
					1日平均	8.7人	8.6人	11.1人	10.7人	9.9人	10.6人	12.6人	11.8人	11.4人	11.8人	11.2人	10.7人	10.8人		
	デイサービスセンター きぼうの里	R3	1日	10人	営業日数	26日	26日											52日		
					延利用者	183人	176人												359人	
					電話連絡・訪問対応者	0人	0人													0人
					1日平均	7.0人	6.8人													6.9人
R2		1日	10人	営業日数	26日	26日	26日	27日	26日	26日	27日	25日	27日	26日	24日	27日	313日			
				延利用者	148人	177人	206人	227人	208人	223人	231人	223人	217人	187人	165人	187人	2,399人			
				電話連絡・訪問対応者	0人	0人	0人	0人	0人	0人	0人	0人	0人	0人	0人	0人	0人			
				1日平均	5.7人	6.8人	7.9人	8.4人	8.0人	8.6人	8.6人	8.9人	8.0人	7.2人	6.9人	6.9人	7.7人			
デイハウス青梅今寺 ※H31.3月末から休止	H31/R1	1日	10人	営業日数													0日			
				延利用者														0人		
				1日平均																
				営業日数															0日	
H31/R1	1日	10人	延利用者														0人			
			1日平均																	
			延利用者	1,001人	949人	0人	0人	0人	0人	0人	0人	0人	0人	0人	0人	0人	0人	1,950人		
			1日平均	10.1人	9.9人													10.0人		
第3地区計	R2	1日	69人	延利用者	895人	876人	1,068人	1,110人	1,010人	1,095人	1,142人	1,018人	1,039人	916人	892人	1,052人	12,113人			
				1日平均	9.0人	9.1人	10.7人	10.9人	10.6人	11.2人	11.1人	10.8人	10.7人	9.8人	9.9人	10.1人	10.3人			
				電話連絡・訪問対応者	0.0人	0.0人	0.0人	0.0人	0.0人	0.0人	0.0人	0.0人	0.0人	0.0人	0.0人	0.0人	0.0人	0.0人		
				1日平均																

令和 3 年 7 月 2 6 日

介 護 保 険 課

要介護認定更新手続き書類の誤送付について（報告）
標記の件について、下記のとおり報告いたします。

記

1 概要

毎月、要介護認定更新の対象者には、更新手続き書類（通知文・申請書・主治医意見書、それぞれ名前等の入ったもの）を郵送しています。

今回、7月末に更新を迎える方に対し、6月1日に郵送した3種類の書類のうち、申請書について、違う方のものを封入したことが市民の方からの問合せにより判明いたしました。

2 経過

(1) 6月3日に通知文を送付しお詫びするとともに、違う方の申請書が同封されていた場合は連絡をいただきたい旨のお願いをいたしました。

(2) 訪問および電話により内容の確認を行い、違う方の申請書を送った方には、書類の差し替え対応をいたしました。

(3) 書類を送付した553人のうち、違う方の申請書を送付した人数は41人でした。512人の方には正しいものが届いておりました。

(4) 書類の差し替えは完了しました。

なお、書類の差し替えのための訪問や電話での対応時に、トラブルはありませんでした。

3 公表

本件について、6月7日にホームページへの掲載と、プレス発表を行いました。

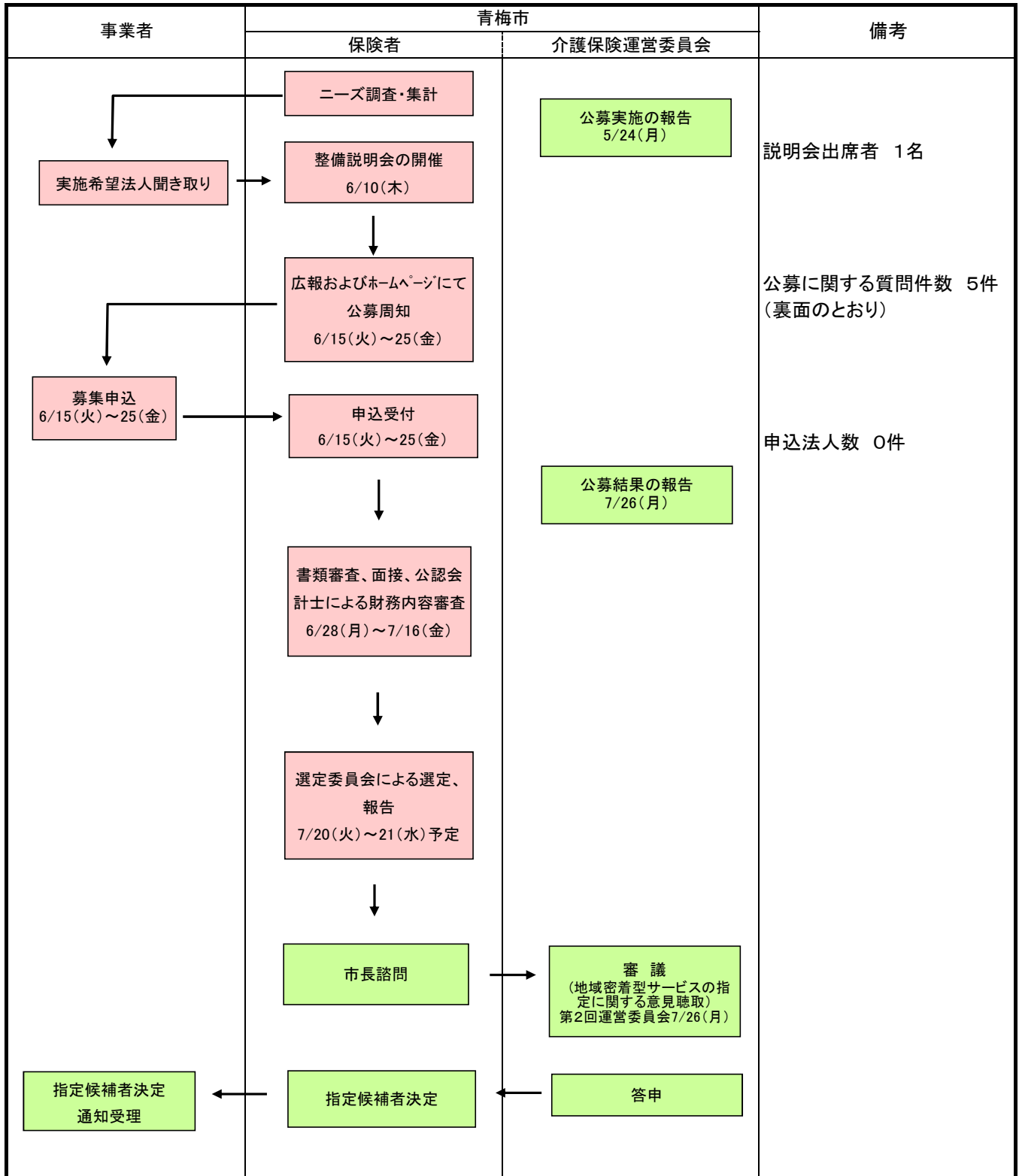
4 原因と対策

原因としましては、書類の封入、封かんの際に、誤って封入したものと思われまます。

再発防止策として、作業手順を再度点検し、職員等に徹底することとし封入物の住所・氏名に誤りがないう、封緘前に複数の職員で再度確認を行うこととしました。

以 上

令和3年度地域密着型サービス事業所の公募状況について



寄せられた質問と市の回答

No	質問	回答
1	今回の対象圏域は市内全域とされているが圏域を定めることは不可という見解でよろしいのか(指定基準上では利用者宅まで30分程度で駆けつけらえる範囲とされている)	対象圏域を「市内全域」とした理由は、事業所(サービス拠点)を現状の3圏域のいずれに定めていただいても構わないという事です。また、サービス提供地域も、特に指定していませんが、同一建物への居住者のみなど限定的な地域設定は認められません。
2	地域密着型サービス等整備費補助金と施設開設準備経費等補助金はそれぞれ具体的に何を指すのか。	地域密着型サービス等整備費補助金とは、施設の整備に必要な工事または工事請負費および工事事務費(工事施工のための直接必要な事務費に要する費用であって、旅費、消耗品費、通信運搬費、印刷製本費および設計監督料をいい、工事費および工事請負費の2.6%に相当する額を限度とする。)を指します。 施設開設準備経費等補助金とは、円滑な開所に必要な開設前6月に係る需用費、使用料および賃借料、備品購入費、報酬、給料、職員手当等、共済費、賃金、旅費、役務費、委託料を指します。
3	事業所にて日中の時間を定め時間外の対応は行わないこともできるのか。	定期巡回・随時対応型訪問介護看護とは、24時間、365日必要なサービスを必要なタイミングで提供するサービスです。サービス提供の時間外という考え方はありません。
4	人員配置基準上、随時訪問・定期巡回・オペレーター・管理者は兼務することが出来るとなっているが、他職種との兼務も認められているか。(他市では認められているケースを伺っております) 例えば、小規模多機能型居宅介護(以下、小多機)や認知症対応型共同生活介護(以下、グループホーム)従事者による兼務。また、資格要件を満たしている小多機夜勤者や宿直者が夜間帯にオペレーターを兼務することは可能か。	青梅市指定地域密着型サービスの事業の人員、設備および運営に関する基準を定める条例に規定する範囲であれば、兼務は可能です。ただし、兼務をする事業所の人員基準についても併せて確認する必要があります。
5	今年度本事業がスタートしない場合、次年度も同様に公募を行うのか。	第8期青梅市介護保険事業計画にもとづき、1事業所を公募指定できるよう、公募を行う予定があります。

青梅市介護保険料における新型コロナウイルス感染症にかか
る減額および免除の特例に関する規則の一部改正について

1 改正の理由

新型コロナウイルス感染症の影響により収入が減少したこと等による介護保険料の減免措置に対する国の財政支援期間の延長に合わせ、当該減免措置を1年延長しようとするものである。

2 改正の内容

(1) 減免対象となる介護保険料の年度および納期限を1年延長する。

(第3条関係)

(2) その他所要の規定の整備

3 施行期日等

公布の日から施行し、令和3年4月1日から適用する。

青梅市介護保険料における新型コロナウイルス感染症にかかる減額および免除の特例に関する規則の一部を改正する規則新旧対照表

○青梅市介護保険料における新型コロナウイルス感染症にかかる減額および免除の特例に関する規則（令和2年規則第23号）

改正後	現行	備考
<p>(対象となる被保険者)</p> <p>第2条 減免の対象となる被保険者は次の各号のいずれかに該当するものとする。ただし、次の各号のいずれにも該当する場合は、第1号を適用するものとする。</p> <p>(1) 略</p> <p>(2) 新型コロナウイルス感染症の影響により、その属する世帯の主たる生計維持者の事業収入、不動産収入、山林収入または給与収入（以下「事業収入等」という。）の減少が見込まれ、次のアおよびイまたはアおよびウに該当する第1号被保険者</p> <p>ア その属する世帯の主たる生計維持者の事業収入等のいずれかの減少額（保険金、損害賠償等により補填されるべき金額を控除した額）が前年の当該事業収入等の額の10分の3以上であること。</p> <p>イ 第3条第1号の対象となる被保険者は、その属する世帯の主たる生計維持者の減少することが見込まれる事業収入等にかかる所得以外の前年の所得の合計額が400万円以下であること。</p> <p>ウ 第3条第2号の対象となる被保険者は、その属する世帯の主たる生計維持者の合計所得金額（地方税法（昭和25年法律第226号）292条第1項第13号に規定する合計所得金額をいい、租税特別措置法（昭和32年法律第26号）に規定される長期譲渡所得または短期譲渡所得にかかる特別控除額の適用がある場合には、当該合計所得金額から特別控除額を控除して得た額）のうち、減少することが見込まれる事業収入等にかかる所得以外の前年の所得の合計額が400万円以下であること。</p> <p>(対象となる保険料)</p> <p>第3条 減免の対象となる第1号保険料は、次に掲げるものとする。</p>	<p>(対象となる被保険者)</p> <p>第2条 減免の対象となる被保険者は次の各号のいずれかに該当するものとする。ただし、次の各号のいずれにも該当する場合は、第1号を適用するものとする。</p> <p>(1) 略</p> <p>(2) 新型コロナウイルス感染症の影響により、_____主たる生計維持者の事業収入、不動産収入、山林収入または給与収入（以下「事業収入等」という。）の減少が見込まれ、次のアおよびイ_____に該当する第1号被保険者</p> <p>ア _____事業収入等のいずれかの減少額（保険金、損害賠償等により補填されるべき金額を控除した額）が前年の当該事業収入等の額の10分の3以上であること。</p> <p>イ _____減少することが見込まれる事業収入等にかかる所得以外の前年の所得の合計額が400万円以下であること。</p> <p>(対象となる保険料)</p> <p>第3条 減免の対象となる第1号保険料は、令和元年度分および令和2年度分の保険料であって、令和2年2月1日から令和3年3月31日までの間に普通徴収の納期限（特別徴収の場合にあつては特別徴収対象年金給付の支払日）が設定されているものとする。</p>	

(1) 令和2年度相当分の保険料であって、令和3年4月1日以降に普通徴収の納期限（特別徴収の場合にあつては特別徴収対象年金給付の支払日。以下この条において同じ。）が設定されているもの

(2) 令和3年度分の保険料であって、令和3年4月1日から令和4年3月31日までの間に普通徴収の納期限が設定されているもの

(減免額の算定)

第4条 減免額は、次の各号に掲げる区分に応じ、当該各号に定める額とする。この場合において、算定された保険料の減免額に100円未満の端数が生じる場合は、これを切り上げるものとする。

- (1) 第2条第1号に該当する場合 全額
- (2) 第2条第2号 **アおよびイ**に該当する場合 別表第1により算定した対象保険料額に、別表第2の区分に応じた減免割合を乗じて得た額
- (3) 第2条第2号アおよびウに該当する場合 別表第1により算定した対象保険料額に、別表第3の区分に応じた減免割合を乗じて得た額

別表第1（第4条関係）

対象保険料額 = A × B / C	
A：当該第1号被保険者の保険料額	
B： <u>当該</u> 第1号被保険者の属する世帯の主たる生計維持者の減少が見込まれる事業収入等にかかる前年の所得額	
C： <u>当該</u> 第1号被保険者の属する世帯の主たる生計維持者の前年の合計所得金額	

別表第3（第4条関係）

前年の合計所得金額	減額または免除の割合
210万円以下であるとき	10割
210万円を超えるとき	8割

2 前項の規定にかかわらず、資格取得日から14日以内に加入手続が行われなかったため、令和2年1月以前分の保険料の納期限が令和2年2月1日以降に設定されている場合については、令和2年2月分以降の保険料とする。

(減免額の算定)

第4条 減免額は、次の各号に掲げる区分に応じ、当該各号に定める額とする。この場合において、算定された保険料の減免額に100円未満の端数が生じる場合は、これを切り上げるものとする。

- (1) 第2条第1号に該当する場合 全額
- (2) 第2条第2号 _____ に該当する場合 別表第1により算定した対象保険料額に、別表第2の区分に応じた減免割合を乗じて得た額

別表第1（第4条関係）

対象保険料額 = A × B / C	
A：当該第1号被保険者の保険料額	
B：___第1号被保険者の属する世帯の主たる生計維持者の減少が見込まれる事業収入等にかかる前年の所得額	
C：___第1号被保険者の属する世帯の主たる生計維持者の前年の合計所得金額	

<p><u>付 則</u> <u>この規則は、公布の日から施行し、令和3年4月1日から適用する。</u></p>		

令和 3 年度青梅市介護・障害福祉サービス事業所等新型コロナウイルス感染症対策事業費補助金交付要綱の制定について

1 制定の理由

介護サービス事業所等および障害福祉サービス事業所（以下「事業所」という。）が実施する、新型コロナウイルス感染症対策（以下「感染症対策」という。）に要する経費の一部を補助することに関し必要な事項を定め、もって事業所の事業継続体制の構築を支援することを目的とし、本要綱を制定しようとするものである。

2 制定の内容

(1) 補助対象事業所

市内に所在する事業所で、令和 3 年 1 2 月 2 8 日までに都もしくは市から指定を受け、または都に登録もしくは届出を行ったものであって、感染症対策を徹底した上でサービス提供を行うものとして市長が認めるものとする。ただし、市長から指定管理者の指定を受けて運営しているものその他令和 3 年 4 月 1 日以降における利用者の受入れの実績が 3 月に満たないもの等を除く。

(2) 補助対象経費

補助金の補助対象となる経費は、感染症対策に要する次に掲げる消耗品および備品の購入経費とする。

ア 個人防護具（マスク、手袋、キャップ、ゴーグル・フェイスシールド、ガウン・エプロン等）および消毒液等の消耗品

イ 空気清浄機、非接触型体温計、自動消毒液噴霧器、アクリル板、パーテーション、ビニールカーテンスタンド等の備品

ウ 前アおよびイに掲げるもののほか、市長が感染症対策に必要と認めるもの

(3) 補助金額

事業所のサービスの区分ごとに定める補助上限の範囲内で、市長が定める額（裏面「別表 1」のとおり）とする。

3 実施期日等

(1) 令和 3 年 7 月 1 2 日から実施し、同年 4 月 1 日から適用する。ただし、令和 4 年 4 月 1 日にその効力を失うものとする。

(2) 失効後に必要となる手続にかかる経過措置を置く。

別表第 1

サービス区分	補助上限
介護老人福祉施設（短期入所生活介護を含む。）	150,000円
介護老人保健施設（短期入所療養介護を含む。）	150,000円
介護療養型医療施設（短期入所療養介護を含む。）	150,000円
訪問介護（総合事業を含む。）	80,000円
訪問入浴介護（予防を含む。）	80,000円
訪問看護（予防を含む。）	80,000円
訪問リハビリテーション（予防を含む。）	80,000円
通所介護（総合事業を含む。）	80,000円
通所リハビリテーション（予防を含む。）	80,000円
福祉用具貸与（特定福祉用具販売含む。）（予防を含む。）	40,000円
特定入居者生活介護（予防を含む。）	40,000円
居宅介護支援	40,000円
介護予防支援	40,000円
地域密着型通所介護（総合事業を含む。）	80,000円
認知症対応型通所介護（予防を含む。）	80,000円
認知症対応型共同生活介護（予防を含む。）	80,000円
小規模多機能型居宅介護（予防を含む。）	80,000円
看護小規模多機能型居宅介護	80,000円
養護老人ホーム	80,000円
サービス付き高齢者向け住宅	40,000円
有料老人ホーム	40,000円
青梅市介護予防・日常生活支援総合事業実施要綱第3項に定める第1号訪問事業および第1号通所事業	40,000円

※介護サービス事業所のみ

○令和3年度青梅市介護・障害福祉サービス事業所等におけるPCR検査事業実施要綱の一部改正について（案）

改正後	現行	備考
<p>令和3年度青梅市介護・障害福祉サービス事業所等におけるPCR検査事業実施要綱</p> <p style="text-align: right;">令和3年1月26日 実施</p> <p>3 対象者 検査事業の対象者は次に掲げる者とする。ただし、従事者の範囲は、事業所において、継続して提供することが必要な業務に従事する者（清掃、調理等の業務受託者であって、事業所の長が検査が必要と判断する者を含む。）とし、利用者および新規利用者については、青梅市民以外の者を含むものとする。</p> <p>(1) <u>次のアからウまでに掲げる者について、当該アからウまでに掲げるもの</u></p> <p><u>ア 従事者と利用者</u></p> <p>(ア) <u>介護サービス事業所（通所介護、通所リハビリテーション、地域密着型通所介護、認知症対応型通所介護、小規模多機能居宅介護および看護小規模多機能居宅介護を実施するもの）</u></p> <p>(イ) <u>障害福祉サービス事業所（短期入所（入所施設に併設する事業所は除く。）、自立訓練、生活介護、就労移行支援、就労継続支援A型、就労継続支援B型、児童発達支援および放課後等デイサービスを実施するもの）</u></p> <p>(ウ) <u>老人福祉法に定める事業所（東京都に届出を行い特定施設入居者生活介護の指定を受けていない有料老人ホームを実施するもの）</u></p> <p>(エ) <u>高齢者の居住の安定確保に関する法律に定める事業所（東京都に登録を行い特定施設入居者生活介護の指定を受けていないサービス付き高齢者向け住宅を実施するもの）</u></p> <p><u>イ 利用者</u></p> <p>(ア) <u>介護サービス事業所（認知症対応型共同生活介護および特定施設入居者生活介護（定員29人以下に限る）を実施するもの）</u></p> <p>(イ) <u>障害福祉サービス事業所（共同生活援助を実施するもの）</u></p> <p><u>ウ 従事者</u></p>	<p>令和3年度青梅市介護・障害福祉サービス事業所等におけるPCR検査事業実施要綱</p> <p style="text-align: right;">令和3年1月26日 実施</p> <p>3 対象者 検査事業の対象者は次に掲げる者とする。ただし、従事者の範囲は、事業所において、継続して提供することが必要な業務に従事する者（清掃、調理等の業務受託者であって、事業所の長が検査が必要と判断する者を含む。）とし、利用者および新規利用者については、青梅市民以外の者を含むものとする。</p> <p>(1) <u>次のアからウまでに掲げる事業所について、当該アからウまでに掲げる者</u></p> <p>ア 介護サービス事業所（通所介護、通所リハビリテーション、地域密着型通所介護、認知症対応型通所介護、小規模多機能居宅介護、看護小規模多機能居宅介護および認知症対応共同生活介護を実施するもの） 従事者、利用者および新規利用者</p> <p>イ 介護サービス事業所（訪問看護、訪問介護、訪問入浴介護および訪問リハビリテーション事業を実施するもの） 従事者</p> <p>ウ 障害福祉サービス事業所（共同生活援助、短期入所（入所施設</p>	

<p><u>(ア) 介護サービス事業所（訪問看護、訪問介護、訪問入浴介護および訪問リハビリテーションを実施するもの）</u> <u>(イ) 障害福祉サービス事業所（居宅介護および重度訪問介護を実施するもの（介護サービス事業所の指定を受けている事業所を除く。））、障がい者サポートセンターを実施するもの）</u></p> <p>(2) その他青梅市長（以下「市長」という。）が必要と認める者</p> <p>11 実施期日等</p> <p><u>(1) この要綱は、令和3年4月26日から実施し、同年11月1日にその効力を失うものとする。</u></p> <p>別記様式（省略）</p>	<p>に併設する事業所は除く。）、自立訓練、生活介護、就労移行支援、就労継続支援A型、就労継続支援B型、児童発達支援および放課後等デイサービス） 従事者、利用者および新規利用者</p> <p>エ 障害福祉サービス事業所（居宅介護および重度訪問介護を実施するもの。介護サービス事業所の指定を受けている事業所を除く。） 従事者</p> <p>オ 障害福祉サービス事業所（共同生活援助） 利用者</p> <p>カ 青梅市障がい者サポートセンター 従事者</p> <p>(2) その他青梅市長（以下「市長」という。）が必要と認める者</p> <p>11 実施期日等</p> <p>(1) この要綱は、令和3年4月26日から実施し、同年7月1日にその効力を失うものとする。</p> <p>別記様式（省略）</p>
--	---

青梅市高齢者憲章の制定について

1 制定の理由

青梅市制施行70周年の節目の年という機会をとらえ、みどりと清流、歴史と文化がいきづくふるさと青梅を愛し、ともに生き、たがいに支え合い、みんなが安心していつまでも生きがいをもって暮らせる、高齢者が輝くまちを目指し制定する。

2 制定の内容

青 梅 市 高 齢 者 憲 章

わたしたちは

みどりと清流 歴史と文化がいきづくふるさと青梅を愛し

ともに生き たがいに支え合い

みんなが安心していつまでも生きがいをもって暮らせる

高齢者が輝くまちを目指して

ここに高齢者憲章を定めます

- 1 高齢者が敬愛され 尊厳をもって生きられるまちにしよう
- 2 高齢者が長年培ってきた知識と経験を生かし 自ら参加できるまちにしよう
- 3 高齢者が自ら健康づくりに取組み 健やかに過ごせるまちにしよう
- 4 高齢者が自立し いきいきと暮らせるまちにしよう
- 5 高齢者が生きがいをもち 自分らしく活躍できるまちにしよう

3 制定の日

令和3年10月23日（市制施行70周年記念式典開催日）

青梅市介護保険運営委員会委員名簿

(令和3年7月26日現在)

氏名	条例による 選出区分	所属団体等	備考
こやま とみお 小山 登美夫	被保険者 の代表	青梅市高齢者クラブ連合会の代表	
こくしょう たかとし 國生 隆利	被保険者 の代表	青梅市自治会連合会の代表	
たか はた かず お 高畑 一男	被保険者 の代表	市民から一般公募	
いたばし ひろみ 板橋 ひろみ	被保険者 の代表	市民から一般公募	
ふじもと とし み 藤本 稔巳	事業者 の代表	介護老人福祉施設の代表	
いしだ のぶ ひこ 石田 信彦	事業者 の代表	介護老人保健施設の代表	
いしばし なお み 石橋 尚美	事業者 の代表	青梅市ケアマネジャー連絡会の代表	
たけだ のり みつ 武田 憲光	事業者 の代表	居宅サービス事業者の代表	
つちだ だい すけ 土田 大介	学識経験者	青梅市医師会の代表	
ももせ すみ お 百瀬 澄雄	学識経験者	青梅市歯科医師会の代表	
たなか みつ ひろ 田中 三広	学識経験者	青梅市薬剤師会の代表	
あらい かず お 新井 一夫	学識経験者	青梅市接骨師会の代表	
こやなぎ とも じ 小柳 友次	学識経験者	青梅市民生児童委員合同協議会の代表	

青梅市介護保険規則（抜粋）

第 6 章の 2 介護保険運営委員会

（会長および副会長）

第52条の 2 青梅市介護保険運営委員会（以下「委員会」という。）に
会長および副会長を置く。

2 会長および副会長は、委員が互選する。

3 会長は、委員会を代表し、会務を総理する。

4 副会長は、会長を補佐し、会長に事故があるときは、その職務を代理する。

（会議）

第52条の 3 委員会の会議は、会長が招集し、会長が議長となる。

2 委員会は、委員および臨時委員の過半数の出席がなければ、会議を開くことができない。

3 委員会の議事は、出席した委員および臨時委員の過半数で決し、可否同数のときは、議長の決するところによる。

（部会の設置）

第52条の 4 会長は、条例第11条第 2 項各号に規定する事項を調査審議するため、部会を設置することができる。

（関係者の出席等）

第52条の 5 会長は、委員会の会議に必要があると認めるときは、委員および臨時委員以外の者を会議に出席させ、その意見を聴き、または資料の提出を求めることができる。

（会議の公開）

第52条の 6 委員会の会議は、公開とする。ただし、会長が必要と認め、委員会の会議に出席した委員および臨時委員の過半数の同意を得たときは、非公開とすることができる。

（庶務）

第52条の 7 委員会の庶務は、介護保険担当課において処理する。

（その他）

第52条の 8 この規則に定めるもののほか、委員会の運営に関し必要な事項は、委員会が定める。

青梅市介護保険条例(抜粋)

第4章 介護保険運営委員会

(介護保険運営委員会)

第11条 介護保険の運営等に関し必要な事項を調査審議するため、市長の附属機関として青梅市介護保険運営委員会(以下「委員会」という。)を置く。

2 委員会は、市長の諮問に応じ、次に掲げる事項について調査審議し、答申する。

- (1) 介護保険事業計画および高齢者保健福祉計画の円滑な実施に関すること。
- (2) 介護保険事業計画および高齢者保健福祉計画の策定に関すること。
- (3) 地域包括支援センターの設置、運営、評価等に関すること。
- (4) 地域密着型サービスの指定、運営、評価等に関すること。
- (5) その他介護保険の運営等に関し市長が必要と認める事項

3 委員会は、次に掲げる者につき、市長が委嘱する委員13人以内をもって組織する。

- (1) 被保険者の代表 4人
- (2) 事業者の代表 4人
- (3) 学識経験者 5人以内

4 委員の任期は2年とし、補欠委員の任期は前任者の残任期間とする。ただし、再任を妨げない。

5 委員会に、特別の事項を調査審議させるため必要があるときは、臨時委員若干人を置くことができる。

6 臨時委員は、市長が委嘱する。

7 臨時委員の任期は、当該特別な事項の調査審議期間とする。

令和 3 年度青梅市介護保険運営委員会開催予定

1 運営委員会

回	開催日時	会場
1	令和 3 年 5 月 2 4 日 (月) 1 4 : 0 0 ~	議会大会議室
2	令和 3 年 7 月 2 6 日 (月) 1 4 : 0 0 ~	議会大会議室
3	令和 3 年 1 1 月 1 日 (月) 1 4 : 0 0 ~	議会大会議室
4	令和 4 年 1 月 3 1 日 (月) 1 4 : 0 0 ~	議会大会議室