

青梅市 ごみと資源物の分け方・出し方

ごみの出し方

ごみは、ごみの種類ごとに分けて、袋や容器に入れて出します。
燃やすごみ、燃やさないごみ、容器包装プラスチックごみの袋は、スーパーやコンビニなどのお店に売っています。



ごみ袋の値段

	おおがた型	ちゅうがた型	こがた型	とくしょうがた特小型
燃やすごみ袋	600円	300円	150円	70円
燃やさないごみ袋	480円	240円	120円	60円
容器包装プラスチックごみ袋	300円	150円	70円	

ごみを出す時間と場所

ごみは、朝8時までに出します。

ごみを出す場所は、
一戸建ての人は、敷地内の道路沿いです。
マンションやアパートの人は、ごみ置き場です。



ごみを出す日

ごみを出す日は、ごみのカレンダーを見てください。
カレンダーは、市役所や市民センターにあります。

燃やすごみの出し方

ごみ袋の色：みどり

出せるもの

生ごみ、ストロー、ビデオテープ、乾燥剤、使い捨てカイロ、
葉、草、CD、サンダル、ゴム手袋 など



注意

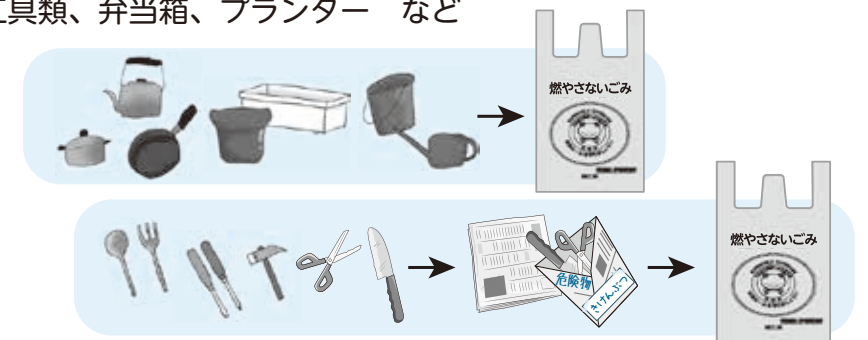
- 燃やすごみの袋に入れて、袋をしばって出します。
- 50センチメートルより大きなものは、「粗大ごみ」です。
- おむつを出すときは、汚物を取り除き、中身が見えるビニール袋に入れて出します。

燃やさないごみの出し方

ごみ袋の色：オレンジ

出せるもの

鍋、やかん、フライパン、バケツ、じょうろ、スプーン、包丁、
工具類、弁当箱、プリンター など



注意

- 燃やさないごみの袋に入れて、袋をしばって出します。
- 50センチメートルより大きなものは、「粗大ごみ」です。
- 「傘」「空気入れ」「洗濯ばさみ付き角ハンガー」は、50センチメートルより大きくても出せます。
- 刃物などを出す場合は、新聞紙や布などに包んで、「危険物（きけんぶつ）」と書いてから、燃やさないごみの袋に入れます。
- ビン、カン、ガラス、陶磁器は、燃やさないごみで出してはだめです。それぞれの出し方を見てください。

容器包装プラスチックごみの出し方

ごみ袋の色：むらさき

出せるもの

シャンプーなどのボトル、卵や豆腐などのパック、
プリンやマーガリンなどのカップ、食品や衣料品の袋、食品トレイ、
発泡スチロール など

★ほとんどの容器包装プラスチックには、「プラのマーク」が書いてあります。

注意

- 容器包装プラスチックごみの袋に入れて、袋をしばって出します。
- 汚れているものは、水で洗って、乾かしてから出します。
- 洗えないものや、汚れが取れないものは、「燃やすごみ」で出します。

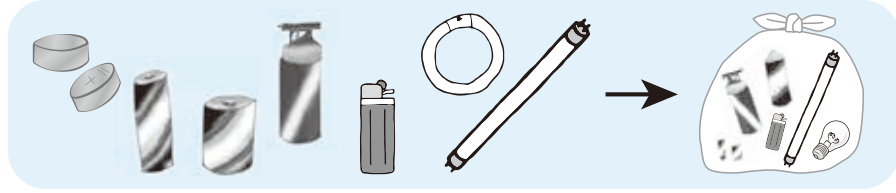
「プラのマーク」



有害ごみの出し方

出せるもの

乾電池、コイン電池、スプレー缶、蛍光灯、電球、ライター、カセットコンロ用ガスボンベ、電子タバコ など



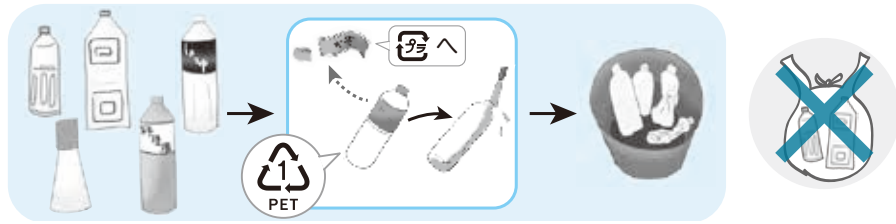
注意

- 中身が見えるビニール袋に入れて、袋をしぼって出します。
- スプレー缶、ライター、カセットコンロ用ガスボンベはなるべく使い切ってから出します。中身が残っているときは、「残有り（ざんあり）」と書いた紙を貼って出します。
★危ないので、穴をあけたらだめです。
- 小型充電式電池、ボタン電池、携帯電話の電池パック、モバイルバッテリーは出せません。お店にある回収ボックスに入れます。

ペットボトルの出し方

出せるもの

飲み物の容器、しょうゆや料理酒の容器 など



注意

- ふたとラベルを取ります。
(ふたとラベルは「容器包装プラスチックごみ」です。)
- 水で洗って、乾かしてから出します。
- 軽くつぶして、かごやバケツなどの容器に入れて出します。
袋に入れたらだめです。

カンの出し方

出せるもの

飲み物のカン、缶詰、お菓子のカン など



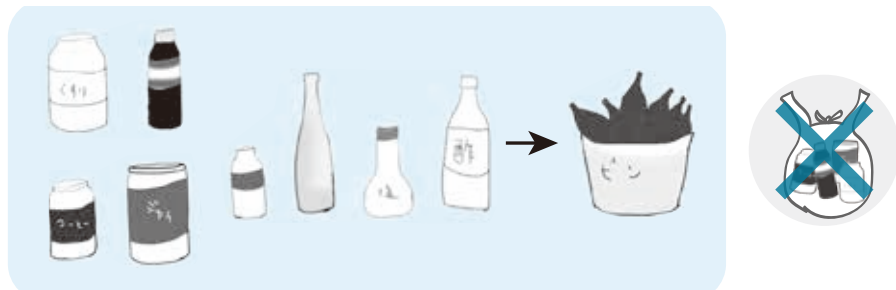
注意

- かごやバケツなどの容器に入れて出します。袋に入れたらだめです。
- 飲食用ではないカン（塗料や蚊取り線香のカンなど）は、「燃やさないごみ」です。
- 1.8リットル以上のカンは、「粗大ごみ」です。
- スプレー缶やカセットコンロ用ガスボンベは、「有害ごみ」です。
- 「ガラス」や「ペットボトル」と同じ日に集めますが、別の容器に入れて出します。

ビンの出し方

出せるもの

飲み物のビン、薬、調味料、化粧品のビン など



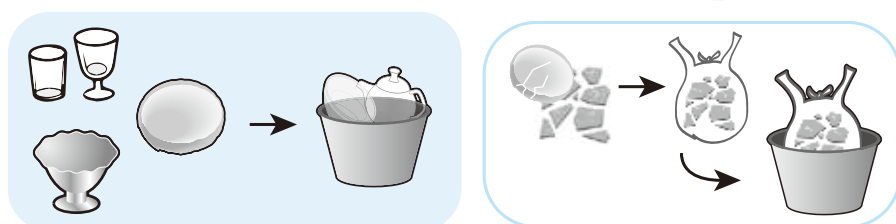
注意

- かごやバケツなどの容器に入れて出します。袋に入れたらだめです。
- 割れたビンもそのまま出せます。
- ふたやキャップは外します。金属製のキャップは、「カン」で出します。プラスチック製のキャップは、「容器包装プラスチックごみ」で出します。
- 中身が固まって取り出せないビンは、「燃やさないごみ」で出します。
- 「陶磁器」、「ペットボトル」と同じ日に集めますが、別の容器に入れて出します。

ガラスの出し方

出せるもの

コップ、グラス、ガラス食器、ガラス灰皿、板ガラス、耐熱ガラス、強化ガラス など



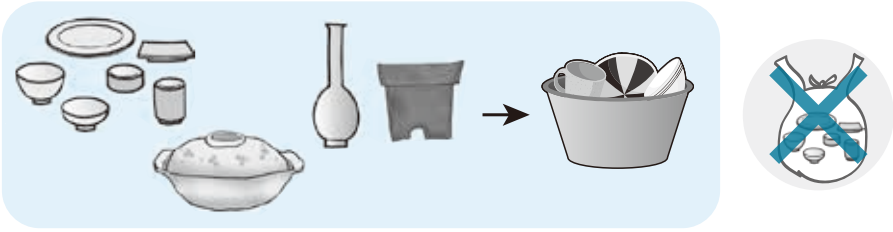
注意

- 割れていないガラスは、かごやバケツなどの容器に入れて出します。袋に入れたらだめです。
- 割れてしまったガラスは、中身が見えるビニール袋に入れてから、かごやバケツなどの容器に入れて出します。
- 30センチメートルより大きなものは、「粗大ごみ」です。
- 中身が入っていたビンは、「ビン」で出します。
- 「カン」、「ペットボトル」と同じ日に集めますが、別の容器に入れて出します。

陶磁器の出し方

出せるもの

茶碗、皿、花瓶、植木鉢、土鍋、土瓶、急須 など



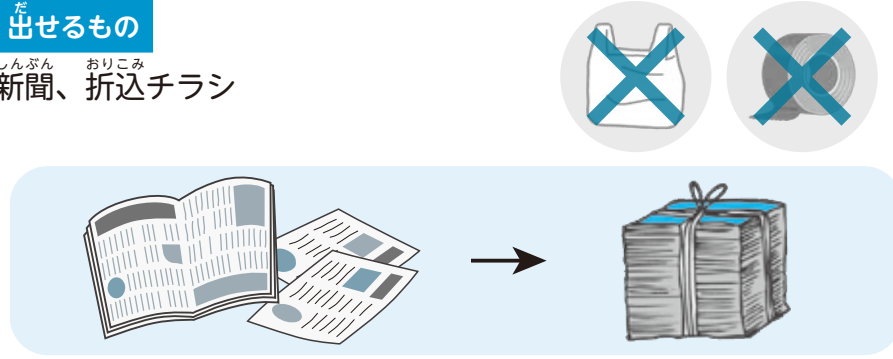
注意

- かごやバケツなどの容器に入れて出します。袋に入れたらだめです。
- 割れた陶磁器もそのまま出せます。
- 30センチメートルより大きなものは、「粗大ごみ」です。
- 土がついた植木鉢は、土を落としてから出してください。
- 「ビン」、「ペットボトル」と同じ日に集めますが、別の容器に入れて出します。

新聞・折込チラシの出し方

出せるもの

新聞、折込チラシ



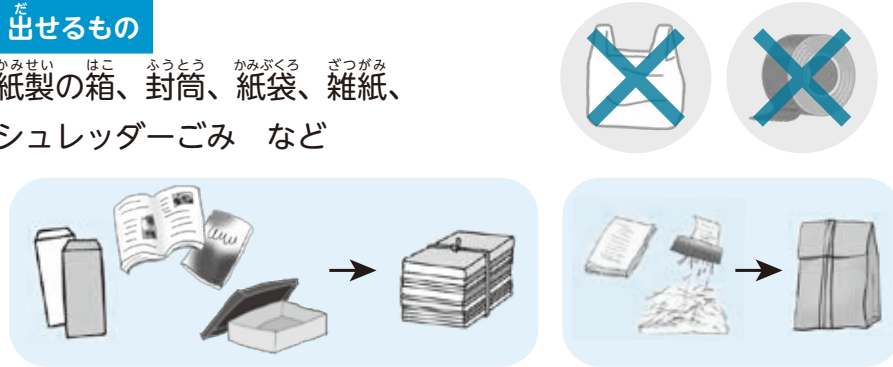
注意

- 新聞と折込チラシと一緒にひもでしばって出します。
- ビニール袋やガムテープを使ったらだめです。
- 雨の日でも出せます。濡れてもよいです。

雑誌・雑紙の出し方

出せるもの

紙製の箱、封筒、紙袋、雑紙、シュレッダーごみ など



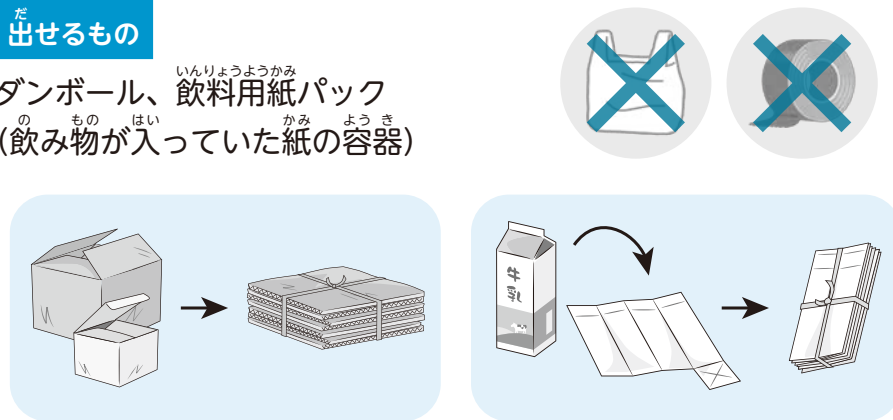
注意

- ひもでしばって出します。ひもでしばれない小さな紙や、シュレッダーごみは、紙袋に入れてから、口が開かないようにひもでしばって出します。
- ビニール袋やガムテープを使ったらだめです。
- 雨の日でも出せます。濡れてもよいです。

ダンボール・飲料用紙パックの出し方

出せるもの

ダンボール、飲料用紙パック (飲み物が入っていた紙の容器)



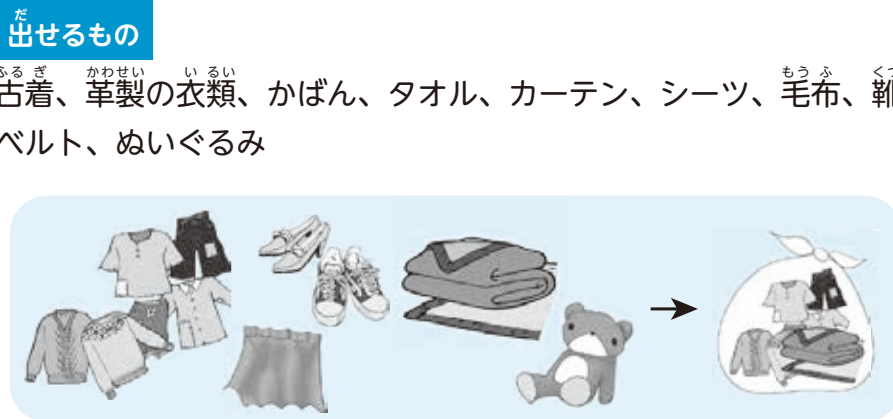
注意

- ダンボールは、ひもでしばって出します。
- 飲料用紙パックは、洗って、乾かして、切り開いてから、ひもでしばって出します。
- ビニール袋やガムテープを使ったらだめです。
- 中にアルミが貼ってある紙パックは、「燃やすごみ」です。
- 雨の日でも出せます。濡れてもよいです。

繊維類の出し方

出せるもの

古着、革製の衣類、かばん、タオル、カーテン、シーツ、毛布、靴、ベルト、ぬいぐるみ



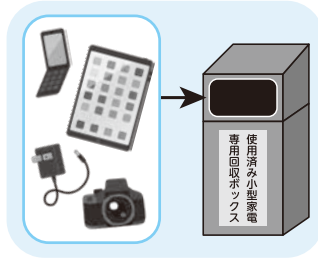
注意

- 種類ごとに分けて、それぞれ中身が見えるビニール袋に入れて出します。
- 下着や靴下など、肌に直接着けるものは、「燃やすごみ」です。
- とても汚れているものや、壊れて使えないものは、「燃やすごみ」です。
- 繊維類は、雨に濡れたらだめです。雨の日でも集めますが、なるべく出さないようにしてください。

使用済小型家電の出し方

出せるもの

携帯電話、携帯音楽プレーヤー、
タブレット端末、カメラ、携帯ゲーム機、
電子辞書、カーナビ、USBメモリ、
アダプター、コード類 など



注意

- 市役所、リサイクルセンター、市民センター、住友金属鉱山アリーナ青梅（総合体育館）にある回収ボックスに入れます。
- 回収ボックスに入れられないときは、「燃やさないごみ」で出します。
- 一辺の長さが50センチメートルより大きなものは、「粗大ごみ」です。

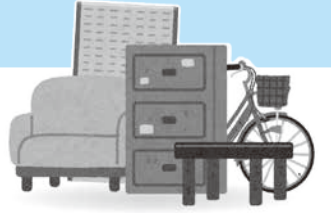
粗大ごみの出し方

出せるもの

50センチメートルより大きいごみ（ガラス、陶磁器は30センチメートルより大きいごみ）

出し方

2つの方法があります。



- ①青梅市リサイクルセンターに、自分で持っていきます。
 - 場所：青梅市新町6-9-1
 - 持込できる日時：月曜日～金曜日、日曜日（祝日・年末年始は除く）
午前9時～午後4時
 - 予約はいりません。
 - その場でお金を払います。
 - 住所が確認できるもの（運転免許証など）を持っていきます。

- ②粗大ごみの自宅回収を電話で予約して、家に取りに来てもらいます。
 - 受付電話番号：0428-23-5805
 - 電話受付日時：月曜日～金曜日（祝日・年末年始は除く）
午前9時～午後5時
 - 粗大ごみに「粗大ごみ、品物名、受付番号」を書いた紙を貼ります。
 - 予約が取れた日の朝8時30分までに、トラックにすぐ積めるところに粗大ごみを出します。
 - 料金は、郵便ポストに入れた納付書で払います。

注意

- 生活保護、児童扶養手当、特別児童扶養手当をもらっている人は、粗大ごみの料金が無料になります。
- 粗大ごみを外に運び出すことができない場合は「粗大ごみ運び出しサービス」を使ってください。条件がありますので、受付電話（0428-23-5805）にて相談してください。

せん定枝の出し方

出せるもの

自宅の木の枝を切り落としたもの

出し方

3つの方法があります。



- ①青梅市リサイクルセンター（青梅市新町6-9-1）に、自分で持っていきます。
 - ②粗大ごみの自宅回収を電話で予約（0428-23-5805）して、家に取りに来てもらいます。
 - ③50センチメートルより短くして、「燃やすごみ」で出します。
- ※持込日時などは「粗大ごみ」の出し方を見てください。
※受付日時などは「粗大ごみ」の出し方を見てください。

注意

- 木の幹や根、枯れてしまった枝、草、落ち葉、つるは、せん定枝で出してはだめです。50センチメートルより短くして、「燃やすごみ」で出します。
- 青梅市リサイクルセンターに自分で持っていくと、無料です。
- 粗大ごみの自宅回収で出すときは、長さを1メートルより短くして、しばってください。

市役所のごみ回収には出せないもの

- テレビ（液晶・プラズマ・ブラウン管）
- エアコン
- 冷蔵庫
- 冷凍庫
- 洗濯機
- 衣類乾燥機
- パソコン
- オートバイ
- 原動機付自転車

買ったお店や専門処理業者に頼みます。



問い合わせ：青梅市環境部清掃リサイクル課

電話 0428-22-1111



リサイクル適性
この印刷物は、印刷用の紙へリサイクルできます。

令和4年3月 青梅市発行