

令和4年度 第5回 青梅市介護保険運営委員会次第

令和5年1月30日（月）
午後1時30分～
青梅市役所議会棟大会議室

1 開 会

2 あいさつ（副市長）

3 議 題

(1) 報告事項

ア 令和4年度第4回青梅市介護保険運営委員会議事要旨
について……………【資料1】

イ 介護保険事業の実施状況について……………【資料2】

ウ 地域密着型サービスについて……………【資料3】

エ 青梅市地域包括支援センターの主な運営状況について…【資料4】

(2) 協議事項

日常生活圏域および地域包括支援センター運営体制の
見直しについて……………【資料5】

4 その他

5 閉 会

青梅市介護保険運営委員会委員名簿

(令和5年1月30日現在)

氏名	条例による 選出区分	所属団体等	備考
こやま とみお 小山 登美夫	被保険者 の代表	青梅市高齢者クラブ連合会の 代表	
わやま みつお 和山 満雄	被保険者 の代表	青梅市自治会連合会の代表	
たか はた かずお 高畑 一男	被保険者 の代表	市民から一般公募	
よし なが のりこ 吉永 紀子	被保険者 の代表	市民から一般公募	
ふじ もと とし み 藤本 稔巳	事業者 の代表	介護老人福祉施設の代表	
いし だ のぶ ひこ 石田 信彦	事業者 の代表	介護老人保健施設の代表	
あい ずみ よし あき 相墨 欽章	事業者 の代表	青梅市ケアマネジャー連絡会の 代表	
さか もと りゅう 坂本 竜	事業者 の代表	居宅サービス事業者の代表	
つち だ だい すけ 土田 大介	学識経験者	青梅市医師会の代表	
もも せ すみ お 百瀬 澄雄	学識経験者	青梅市歯科医師会の代表	
た なか みつ ひろ 田中 三広	学識経験者	青梅市薬剤師会の代表	
あら い かず お 新井 一夫	学識経験者	青梅市接骨師会の代表	
き むら せい じ 木村 誠志	学識経験者	青梅市民生児童委員合同協議会の 代表	

令和 4 年度 第 4 回介護保険運営委員会 議事要旨

1 開催日時 令和 4 年 12 月 23 日（金曜日）13 時 30 分～15 時 00 分

2 出席委員

小山登美夫、高畑一男、吉永紀子、藤本稔巳、石田信彦、相墨欽章、坂本竜、土田大介、百瀬澄雄、田中三広、新井一夫、木村誠志

（敬称略・順不同）

議 事

<開会>

事務局 : 皆様、本日はお忙しいところ、御出席いただきまして、ありがとうございます。

定刻になりましたので、令和 4 年度第 4 回の「青梅市介護保険運営委員会」を開催させていただきます。

事務局 : まず初めに、委員の交代について御報告させていただきます。

今回から小柳委員に代わり、新たに木村委員に就任いただくこととなりました。

委嘱状の交付につきましては、大変恐縮ではありますが、新型コロナウイルス感染症拡大防止のため、机上に配付させていただいております。

なお、委嘱期間につきましては、令和 5 年 3 月 31 日までとなりますので、よろしくお願いたします。

それでは、木村委員から、お席で結構ですので、自己紹介をお願いいたします。

<委員挨拶>

事務局 : 本日の委員会は、13 名中 12 名の出席をいただきました。

委員の出席者数が過半数を超えておりますので、青梅市介護保険規則第 52 条の 3 により、この委員会が有効に成立していることを御報告いたします。

また、本日の傍聴者ですが、6 名おりますことを併せて御報告いたします。

事務局 : 続きまして、浜中市長から御挨拶を申し上げます。

<市長のあいさつ>

なお、市長につきましては、このあと、公務がございますので、ここで退席させていただきます。

<市長退室>

<配布資料の確認>

事務局 : 配布資料は次のとおりです。

次第(裏面委員名簿)

P1 「令和 4 年度第 3 回青梅市介護保険運営委員会議事要旨（案）」

P16 資料番号 2-1 が、「日常生活圏域および地域包括支援センター運営体制の見直しについて」でございます。

P17 A3 カラー刷り、資料番号 2-2 が、「日常生活圏域 案（修正版）」

P18 資料番号 2-3 が、「地域包括支援センターの課題」でございます。

なお、机上に派遣要請の仕組み（青梅市老人福祉施設における新型コロナウイルス感染症発生時の従業員相互派遣に関する協定）を配布させていただいております。

過不足がございましたら、お申し付けください。

御審議いただくにあたりまして、発言の際はボタンを押していただきますと、赤いランプがつき、マイクがオンになります。発言が終わりましたら、再度ボタンを押していただき、マイクをオフにしていただきますようお願い申し上げます。

以後委員の皆様が御発言される際は御着席のままをお願いいたします。

ここからの議事につきましては、土田会長に進行をお願いいたします。

<議題>

会 長 : それでは、「次第」に沿って進めたいと思います。

議題（1）報告事項 ア 令和 4 年度第 3 回青梅市介護保険運営委員会議事要旨について、事務局から説明をお願いします。

事務局 : 令和 4 年度第 3 回の議事要旨につきましては、12 月 6 日に原案をお送りいたしました。確認および修正期日を 12 月 13 日に設けましたが、修正はありませんでした。

本日、「資料 1」として配布いたしました議事要旨について、改めまして修正等がございましたら、御意見を頂戴したいと存じます。

<質問・意見なし>

会 長 : それでは、次に議題（2）協議事項に移ります。

日常生活圏域および地域包括支援センター運営体制の見直しについて 事務局から説明をお願いします。

事務局 : 資料 2-1 は、地域包括支援センターをめぐる状況と課題、これまでの介護保険運営委員会での議論の経緯、それらを踏まえた市の考えについてまとめた資料となります。

今回の見直しの背景として、「1 国の動向」がございます。

国は、地域共生社会の実現として、子供・高齢者・障害者など全ての人々が地域、暮らし、生きがいを共に創り、高め合うことができる「地域共生社会」を実現することとしました。

このため、2020年の社会福祉法の改正により重層的支援体制整備事業が進められることになり、その事業の一つの柱である包括的な支援体制の一つとして地域包括支援センターも位置づけられることになりました。

次に「2 市の地域包括支援センターの課題と考え」については、はじめに 18 ページの資料 2-3 を御覧ください。

前回、利用者側からみた問題などをまとめてほしいとの御意見をいただいたことから、

各包括支援センター所長と意見交換を行い、包括支援センターごとに市民対応への課題と運営面での課題を明確にし、その解決方法をまとめました。

委託包括は概ね同様の課題を抱えており、利用者からすると場所がわからず気軽に行けないこと、運営者からすると圏域の広さから訪問等の移動で業務時間の多くを取られてしまう、といった点が主に挙げられました。

これらの課題に対しては、うめぞの第2地区については河辺町、すえひろの第3地区については大門に新たな窓口を設置することで緩和することができ、同時に土曜日も開所することで利用者の利便性を高めることができます。

直営包括については、職員の人事異動に伴い短い期間で人員が頻繁に入れ替わるため、専門職としての技術の向上や地域との連携の継承が難しいこと、市の高齢者担当部署の中に地域包括支援センターが含まれるかたちで運営していることから、市としての役割と地域包括支援センターとしての役割を分離しにくく、混雑する要因となったり政策的な取り組みに注力できないといった弊害がございます。

これらの課題に対しては、委託化により改善することが可能となります。

16 ページ、「2 市の地域包括支援センターの課題と考え」にお戻りください。

改めまして、先ほどの課題を踏まえ、市としては直営包括の委託化を推進したいと考えております。

また、圏域については、窓口を増やすことで利用者から身近な包括として捉えていただけるよう、「圏域の分割案」と「圏域を維持しランチを設置する案」を当初御提案いたしました。

次に「3 介護保険運営委員会での議論と対応」ですが、まず今年度第2回の運営委員会でA～E案として5つの案をお示ししたところ、「現場の意見がないと考え方の方針が定まらない」という御意見を受け、地域包括支援センターの現場職員と4回意見交換を行い、第3回運営委員会にて報告いたしました。

しかし、ランチ案の具体性等について「不明瞭なままであり、現場職員も理解していない状況は問題である」との御意見をいただき、さらに3回にわたり意見交換を行いました。

その結果、もしランチを運用するのであれば、少人数かつ本部とのローテーション制にする内容では現実的でないとの御意見が多く、職員体制を強化するのであれば可能であるという結論となりました。

そこで、「4 「E'案」について（追加）」を御覧ください。

E'案はE案同様3圏域としますが、第2地区は河辺町、第3地区は大門にランチではなく地域包括支援センターの支所を設置する案となります。

人員体制が大幅に強化されており、ランチが3職種のうち1名+αを基準とし、あくまで本部につなぐための窓口機能を目的としていたのに対し、支所は3職種を各1名ずつ配置することで常時3職種が在籍することになり、単独でも地域包括支援センター

と同等の機能を果たすことができます。

設置形態の定義上はランチでなくなるため、資料では支所として記載いたしました。

支所は人件費の増加に加え、新たに必要となる事務所の物件費を追加したことから、事業費はこれまでの案に比べ高くなっております。

17 ページ資料 2-2 を御覧ください。

以上の経緯から、修正後の日常生活圏域案を示した資料となります。

現場職員との意見交換の中で、これまで3か所の地域包括支援センターがそれぞれの圏域で培ってきた地域包括ケアを可能な限り継続し、住民にとって大きな変化や混乱を抑えつつ、増加・多様化する相談に対応していくことが重要との考えから、候補案をD、E'案の2つに絞らせていただきました。

窓口の総数はD、E'案とも支所を含め5か所となり同数です。

また、事業費については、土曜日の開設に係る費用をいずれも計上し、E'案では支所の物件費も追加した参考金額を記載いたしました。

E'案は人件費の負担が大きく、事業費が増加しております。

運営面を考えた場合、D案は新規に業務を受託する法人が多い状況で、ほとんどの圏域が専門職の配置各1名になること、経営的観点から梅郷・沢井地区の担当に手を挙げる法人があるか不確定であることを考えると、安定した体制の実現に若干の不安が残ります。

一方、E'案は同一法人が2か所の窓口を担当するため相互に連携が取りやすく、3職種の配置数合計も多いことから、利用者へのきめ細かい対応が期待できます。

事務局としては以上のことから総合的に判断し、今後も安定した高齢者の支援体制を維持していくために、現状ではE'案が最も妥当であると考えます。

事務局：少し補足の説明をさせていただきます。

今回は従前のE案からの修正案をお示しさせていただいたところですが、ここで「ランチ」について御説明させていただきます。

「ランチ」とは、住民が身近なところで相談をすることができ、各地域包括支援センターに繋ぐための窓口でございます。

「繋ぐ」ための窓口としての位置付けでございますので、その詳細な運用はそれぞれの自治体の裁量によるため、その地域の特性に応じて様々なランチの形態がございます。

例えば東京都北区では、大規模団地の中で週1回のみランチを開設しており、石川県加賀市では、小規模多機能型居宅介護事業所内にランチを設置しているといった例があります。

一方で、「支所」については、地域包括支援センターに配置しなければならない各専門職員を配置しており、地域包括支援センターの4つの柱の1つである「包括的支援事業」に一体的に取り組むことができますので、地域包括支援センターとほぼ同等の機能を有

するものと言えます。

具体的には、保健師、社会福祉士、主任介護支援専門員を各1名ずつ配置し、相談・介護予防事業を実施するものであり、第2層協議体における「生活支援体制整備事業」「在宅支援業務」は本来の地域包括支援センターが担うという考えであります。

多摩地区では、立川市や調布市が支所を設置しております。

今回様々な検討を行った中で、支所を市民の身近な相談場所として、駅周辺などに設置して相談を受け、本来の地域包括支援センターと連携して支援することで、現状の体制をより強化する案を提示させていただいたところであります。

支所については、地域包括支援センター本体とそれを支える支所という関係性のもと、地域包括支援センターの委託事業者と同じ事業者が運営することを想定しております。

さらに、これまでは単年度ごとに契約を締結しておりましたが、安定的な運営のため、令和6年度から3年間の複数年契約ができるようにする予定でございます。

現状よりも相談窓口を増やし、相談時間を増やし、体制を整え、委員の皆様や現場の声をお聞きし、青梅市として充実した地域包括支援センターの提案をさせていただきました。

会 長 : ただいま事務局よりE'案の採用について、提案がありました。E'案の採用、他の案との比較、検討経緯など、御質問、御意見ありましたらお願いいたします。

<質疑・応答>

委 員 : 資料2-2の事業費総額についてですが、D・E'案それぞれを比較すると、日常生活圏域を分割し、地域包括支援センターを増やすD案よりも、現状の圏域に支所を追加するだけのE'案の方がコストが高いのですが、これはなぜでしょうか。

事務局 : E'案については第2・3地区は各専門職3名ずつの配置に加え、各支所にさらに1名ずつ配置する必要があるため、結果的にD案よりも必要となる専門職員の人数が大幅に増えてしまうことから、人件費の差が出た形になります。

委 員 : E'案について、資料2-1の国の動向のところ、重層的支援体制整備事業の推進についての記載があります。

ここでは子ども、高齢者、障がい者など全ての人々が対象であるとされていますが、資料2-2を見ると、地域包括支援センターには専門職の3職種以外に「高齢者支援業務担当」、「生活支援コーディネーター」、「認知症支援コーディネーター」を各1名ずつ配置するとの記載があります。

地域包括支援センターは、高齢者や介護に関する機関ということかもしれませんが、重層的支援体制整備事業の趣旨から行くと、子どもや障がい者への対応も将来的には考えていかなければならないのではないかと考えますが、いかがでしょうか。

事務局 : 重層的支援体制整備事業の考え方も、地域に応じて様々な形があります。

御質問のとおり、必要な専門職を全て地域包括支援センターに置いて対応する形もございまして、社会福祉協議会が担い手になる、障がいの専門機関を連携させて行ってい

くという形もございます。

令和6年度の事業実施に向けて、来年度の地域福祉計画策定の中でその位置付けも考えてまいりたいと思います。

国が目指す包括的な相談・連携の中に地域包括支援センターも入っておりますので、具体的な運用については、別途協議体を設置したうえで、市民の御意見を踏まえながら策定していきたいという考えでございます。

委員：資料2-1について、現場職員との意見交換を行い、その結果職員体制を強化したE'案で合意したということですが、実際の運営について現場職員から何か意見はございましたでしょうか。

事務局：現場職員との意見交換を進める中で、当初のE案では業務が進んでいかない懸念があるとの意見があり、どのようにすれば支所として成り立つか議論をしたところ、今回E'案が浮上したところでございます。

E'案であれば運営は可能であるということで、話し合いの中で合意いたしました。

委員：E案のランチの考え方を踏まえて、今回E'案の支所が出たところですが、本来地域包括支援センターの設置数としては、青梅市の規模ではまだまだ足りないと考えます。

同程度の人口規模である多摩市では、7か所の地域包括支援センターを設置しています。

やはり設置数が多い方が、市民にとって相談しやすい体制なのではないかと考えます。

E'案による支所の設置では、地域包括支援センターと同じ機能を有する点で、連携を取りやすく、市民にとって混乱が少ないところかとは思いますが、地域包括支援センターの4事業を意識するところでは、違う事業者が参入した方が、多角的な視点を持つという点でメリットがあるのではないかと思います。

委員：現場との意見交換もされておりますし、E'案は現実的に見て最も良い案なのではないかと考えるところであります。

また一方で、先ほど御意見があった「他事業者の参入」ということもまた、今後の検討事項であると感じます。

いずれにしても、現場を大切に、安定的な運営ができるような体制を検討していただいたことは大変素晴らしいことであると思います。

少し細かいことですが、E'案の事業総額については、資料2-2にもありますが、支所の開設にかかる費用等はどういった見込になりますでしょうか。

事務局：資料2-2の金額については、現時点では推計となります。

人件費および物件費は計上しているところですが、まだ定まっていない部分が多いため、詳細については現時点でお示しすることができません。

委員：令和4年11月1日の時点で、青梅市の第1号被保険者は4万人を超えており、近隣のあきる野市や羽村市は半分程度からそれ以下の規模ですが、いずれも同数の地域包括支援センターで運用しているのが現状です。

D案では5か所の地域包括支援センターを置くということでしたが、青梅市では現状置けるとしても5か所が限界なのでしょうか、個人的にはもう少しあっても良いのではないかと考えますが、いかがでしょうか。

事務局：今回は相談窓口を増やすことに主眼を置いており、確かに5か所よりも6か所、6か所よりも7か所、となるに越したことはございませんが、さしあたり徐々に増加したいという目線で御提案させていただいたところでございます。

もちろん今後の検討の中で、地域包括支援センターの在り方は変容していくことと思っておりますので、今回はこの主眼にもとづき、「支所」という形での御提案をさせていただきました。

委員：資料2-3の「地域包括支援センターの場所が分かりにくい」という視点にもとづいて、河辺町や大門に支所を置くような形で御検討いただいているようですが、具体的にどこに置くかというのは現時点で想定されておりますでしょうか。

事務局：河辺町の支所については河辺駅から800m以内、徒歩にすると10分圏内が望ましいと考えております。

大門につきましては、幹線道路沿いで、バス停から徒歩10分以内の場所が望ましいのではないかと考えております。

委員：委員の皆様の御意見を受けて、E'案をベースにして、答申書に反映させていただけるとよろしいのではないかと考えます。

そうすると、市の計画は3年単位になっておりますから、当面はこの案で行くことになるわけです。

この3年間の運用の中で、その経過や結果について検討・協議を重ねることもできることから、私はE'案を推薦いたします。

委員：資料2-2について、従来のE案では運営体制の構築が非常に難しいという意見が現場から出ていたということですが、修正案であるE'案でも、資料2-3にあるとおり、圏域が広いため、移動で多くの業務時間を取られてしまうというのがその通りなのではないかと感じました。

その他に運営上の困難として現場から出た意見はございますか。

事務局：困難や懸念点でいえば、E案とE'案はほぼ共通しています。

その中でも「運営体制の構築が非常に難しい」という点は、人員体制の不足から来るものでした。

E'案はこの問題を解消する案であるという点で評価できるものであると考えます。

会長：協議の途中ですが、ここで暫時休憩といたします。

< 暫時休憩 >

会長：再開いたします。

皆様から御意見をいただいたところですが、それを踏まえ、本件におきましては、E'案を採用とし、答申する方向で準備したいと思っております。

また、本審議の過程で、圏域の分割の意見もありました。

2040年に向けて、高齢者数もますます増加していきます。

地域包括支援センターについては、委託契約期間を令和6年度から3年とするとのことですので、3年後に、第1圏域の委託化、第2・第3圏域の相談窓口拡充の実施結果の検証が必要だと思えます。

その検証結果を踏まえて、6年後の第11期計画に向けて再度検討を行う等の付帯条件も付けたいと思いますが、よろしいでしょうか。

賛成される方の挙手を求めます。

<賛成多数>

賛成多数により、承認といたします。

本件については次回の運営委員会で答申をさせていただきたいと思えます。

事務局においては、次の運営委員会までにE'案の詳細を記した確定稿の準備をお願いします。

会 長 : 次に、次第の4その他 でございます。

その他、何かございますか。

委 員 : 本日、机上に配布していただきました協定の資料について、青梅市老人福祉施設長会を代表して御報告させていただきます。

12月14日に青梅市と青梅市老人福祉施設長会は、新型コロナウイルス感染症発生時に従業員が不足した場合、施設間で相互に派遣できるよう協定を締結致しました。

新型コロナウイルス感染症については、近年重症化するケースは少なくなりましたが、職員が自宅療養に入るという対応は依然として継続しております。

当初は施設同士で連携して職員の派遣応援をしておりましたが、感染者数が増加するにつれ、それでは間に合わない状況となっております。

そのような中で、市が間に入り、施設間の職員の派遣要請を行うことで、市内レベルではなく東京都レベルでの人員対策を図ることができるようになりました。

誠にありがとうございます。

会 長 : それでは、事務局から何かございますか。

事務局 : 事務局から1点御連絡させていただきます。

本日の議事録については、作成後、各委員へ送付させていただきますので、御確認いただきますようお願いいたします。

また、次回の運営委員会でございますが、令和5年1月30日の13時30分からを予定しております。

会 長 : 本日は、長時間に渡り、熱心に御討議いただきありがとうございました。これで終了させていただきたいと思えます。事務局では、本日の論議を踏まえ、整理をよろしくお願いします。それでは、これにて散会といたします。御苦勞様でした。

介護保険事業の実施状況

1 認定関係

(1) 要介護度別認定者数の推移

別紙 1 のとおり

(2) 第 1 号被保険者における認定者出現率

別紙 2 のとおり

(3) 申請件数等の月別集計

別紙 3 の上段および中段のとおり

(4) 審査判定内訳

別紙 3 の下段のとおり

(5) 介護認定審査会の状況（令和 4 年 4 月から令和 4 年 1 1 月末までの累計）

ア 介護認定審査会開催回数…………… 1 0 0 回

イ 要介護認定審査判定…………… 3, 6 0 3 件

(単位：件、%)

区 分	非該当	要支援 1	要支援 2	要介護 1	要介護 2	要介護 3	要介護 4	要介護 5	計
件 数 (延数)	126	612	475	672	510	381	485	342	3,603
構成比	3.5	17.0	13.2	18.6	14.1	10.6	13.5	9.5	100

2 保険料関係

(1) 令和 4 年度介護保険料の賦課収納状況（令和 4 年 1 1 月末現在）

別紙 4 のとおり

(2) 督促状の発送状況

(単位：件)

区分	1 期	2 期	3 期	4 期	5 期	6 期	7 期	8 期	随時	計
R4	718	633	646	567	—	—	—	—	29	2,593
R3	842	771	774	694	665	685	702	670	30	3,111
増減	△124	△138	△128	△127	—	—	—	—	△1	△518

3 サービス関係

受給者数および給付状況については、それぞれ別紙 5 の上段および下段のとおり

(1) 事業所数 令和4年11月30日現在

ア 介護サービス

() 内は、令和4年8月31日現在

サービス種別	区 分		合 計	
	市 内		西多摩地区	
居宅介護支援 (ケアプラン作成)	32	(32)	65	97
居宅サービス	98	(98)	219	317
訪問介護	14	(14)	41	55
訪問入浴介護	4	(4)	4	8
訪問看護	15	(15)	24	39
訪問リハビリテーション	4	(4)	9	13
通所介護	15	(15)	28	43
通所リハビリテーション	5	(5)	18	23
短期入所生活介護	24	(24)	44	68
短期入所療養介護	3	(3)	12	15
特定施設入居者生活介護	2	(2)	13	15
福祉用具貸与	6	(6)	13	19
特定福祉用具販売	6	(6)	13	19
施設サービス	30	(30)	53	83
介護老人福祉施設	24	(24)	39	63
介護老人保健施設	3	(3)	12	15
介護療養型医療施設	2	(2)	0	2
介護医療院	1	(1)	2	3
地域密着型サービス	29	(29)	48	77
地域密着型通所介護	15	(15)	30	45
認知症対応型通所介護	4	(4)	3	7
小規模多機能型居宅介護	2	(2)	4	6
看護小規模多機能型居宅介護	1	(1)	0	1
認知症対応型共同生活介護	7	(7)	11	18

○ 西多摩地区事業者数は、令和4年3月現在で青梅市が把握している事業者数です。

イ 予防サービス

() 内は、令和4年8月31日現在

サービス種別	区 分		西多摩地区		合 計	
	市 内	()				
介護予防支援（ケアプラン作成）	3	(3)	14		17	
介護予防居宅サービス	68	(68)	150		218	
介護予防訪問入浴介護	4	(4)	4		8	
介護予防訪問看護	15	(15)	24		39	
介護予防訪問リハビリテーション	4	(4)	9		13	
介護予防通所リハビリテーション	5	(5)	18		23	
介護予防短期入所生活介護	23	(23)	44		67	
介護予防短期入所療養介護	3	(3)	12		15	
介護予防特定施設入居者生活介護	2	(2)	13		15	
介護予防福祉用具貸与	6	(6)	13		19	
特定介護予防福祉用具販売	6	(6)	13		19	
地域密着型介護予防サービス	13	(13)	18		31	
介護予防認知症対応型通所介護	4	(4)	3		7	
介護予防小規模多機能型居宅介護	2	(2)	4		6	
介護予防認知症対応型共同生活介護	7	(7)	11		18	

○ 西多摩地区事業者数は、令和4年3月現在で青梅市が把握している事業者数です。

ウ 介護予防・生活支援サービス

() 内は、令和4年8月31日現在

サービス種別	区 分		市 外		合 計	
	市 内	()				
介護予防・生活支援サービス	63	(63)	33	(33)	96	(96)
介護予防通所介護相当の通所型サービス	29	(29)	11	(11)	40	(40)
軽度者向けの通所型サービス	12	(12)	1	(1)	13	(13)
介護予防訪問介護相当の訪問型サービス	10	(10)	12	(12)	22	(22)
家事支援に特化した訪問型サービス	10	(10)	9	(9)	19	(19)
研修修了者による訪問型サービス	2	(2)	0	(0)	2	(2)

エ 介護予防支援委託にかかる居宅介護支援事業所

令和4年11月分

介護予防支援事業所名	委託事業所数	委託件数	契約事業所数
地域包括支援センター(市)	28	123	64
地域包括支援センターうめぞの	31	186	59
地域包括支援センターすえひろ	35	196	69

(2) 趣旨普及および広報

広報おうめ

9月1日号	<ul style="list-style-type: none"> ・高齢者の見守り協定を締結しました ・高齢者スマートフォン体験会・相談会 ・9月は世界アルツハイマー月間です
9月15日号	<ul style="list-style-type: none"> ・暮らしにお役立てください～高齢者の皆さんへの各種事業等～
10月1日号	<ul style="list-style-type: none"> ・傍聴にお出かけください 介護保険運営委員会 ・東京都シルバーパス新規申し込み ・高齢者スマートフォン体験会 ・65歳からのウォーキング教室 ・認知症予防 脳イキイキ教室 ・ご存じですか？お口の健康と認知症の関係～今日からできる認知症予防～
10月15日号	<ul style="list-style-type: none"> ・おいでください 地域サロン ・高齢者教養講座合同文化祭 ・65歳からのウォーキング教室 ・生活支援体制整備事業ってなに？～お互いに助け合える地域づくりを目指して～ ・介護が必要になったら？介護保険サービス利用の流れ ・高齢者クラブの活動を紹介するパネル展示 ・青梅市高齢者家計応援券
11月1日号	<ul style="list-style-type: none"> ・おうめ生活サポーター養成研修～小さな手助け、大きないきがい～ ・認知症のチェックをしてみませんか ・寄りませんか「うめカフェ」 ・高齢者スマートフォン体験会 ・11月11日は介護の日 介護について考えてみませんか？
11月15日号	<ul style="list-style-type: none"> ・出張もの忘れ無料相談会 ・認知症サポーター養成講座

※令和4年9月1日～令和4年11月末まで

- 4 相談苦情受理状況
別紙 6 のとおり

- 5 事故発生時の報告状況
別紙 7 のとおり

1 認定関係

(1) 要介護度別認定者数の推移 (令和4年11月30日現在)

【別紙1】

要介護・ 要支援等認定者数 (青梅市)		4月		5月		6月		7月		8月		9月		10月		11月		12月		1月		2月		3月		
		人数	構成比	人数	構成比	人数	構成比	人数	構成比	人数	構成比	人数	構成比	人数	構成比	人数	構成比	人数	構成比	人数	構成比	人数	構成比	人数	構成比	
要支援1	R4	878	13.7%	874	13.5%	878	13.5%	876	13.5%	880	13.7%	882	13.7%	881	13.7%	901	14.0%									
	R3	847	13.5%	851	13.6%	852	13.5%	854	13.5%	861	13.6%	867	13.6%	878	13.7%	875	13.6%	884	13.7%	885	13.8%	879	13.7%	887	13.8%	
	増減	31	0.0%	23	▲0.1%	26	0.0%	22	0.0%	19	0.1%	15	0.1%	3	0.0%	26	0.4%	▲884		▲885		▲879		▲887		
要支援2	R4	811	12.5%	798	12.4%	800	12.3%	806	12.5%	815	12.7%	798	12.4%	806	12.5%	789	12.3%									
	R3	770	12.3%	781	12.5%	786	12.5%	798	12.6%	786	12.4%	782	12.2%	789	12.3%	791	12.3%	797	12.4%	792	12.4%	788	12.3%	799	12.4%	
	増減	41	0.2%	17	▲0.1%	14	▲0.2%	8	▲0.2%	29	0.3%	16	0.2%	17	0.2%	▲2	0.0%	▲797		▲792		▲788		▲799		
要介護1	R4	1,171	18.1%	1,171	18.1%	1,174	18.1%	1,183	18.3%	1,185	18.4%	1,215	18.8%	1,204	18.7%	1,199	18.6%									
	R3	1,102	17.6%	1,101	17.6%	1,111	17.6%	1,102	17.4%	1,108	17.5%	1,123	17.6%	1,127	17.6%	1,147	17.8%	1,138	17.6%	1,123	17.5%	1,145	17.9%	1,161	18.0%	
	増減	69	0.5%	70	0.5%	63	0.5%	81	0.9%	77	0.9%	92	1.2%	77	1.1%	52	0.8%	▲1,138		▲1,123		▲1,145		▲1,161		
要介護2	R4	960	14.8%	966	15.0%	970	15.0%	958	14.8%	952	14.8%	960	14.9%	941	14.6%	932	14.5%									
	R3	972	15.5%	969	15.5%	975	15.5%	995	15.7%	994	15.7%	985	15.4%	984	15.3%	971	15.1%	964	14.9%	960	15.0%	964	15.1%	964	15.0%	
	増減	▲12	▲0.7%	▲3	▲0.5%	▲5	▲0.5%	▲37	▲0.9%	▲42	▲0.9%	▲25	▲0.5%	▲43	▲0.7%	▲39	▲0.6%	▲964		▲960		▲964		▲964		
要介護3	R4	873	13.5%	877	13.6%	878	13.5%	878	13.5%	876	13.4%	868	13.4%	884	13.7%	891	13.9%									
	R3	846	13.5%	842	13.5%	849	13.5%	854	13.5%	863	13.6%	883	13.8%	888	13.8%	904	14.0%	909	14.1%	907	14.2%	887	13.9%	888	13.8%	
	増減	27	▲0.0%	35	0.1%	29	▲0.0%	14	▲0.1%	13	0.0%	▲17	▲0.4%	▲4	▲0.1%	▲13	▲0.1%	▲909		▲907		▲887		▲888		
要介護4	R4	1,055	16.3%	1,050	16.3%	1,057	16.3%	1,067	16.5%	1,045	16.2%	1,036	16.1%	1,024	15.9%	1,022	15.9%									
	R3	1,028	16.4%	1,022	16.3%	1,037	16.4%	1,039	16.4%	1,044	16.4%	1,058	16.5%	1,055	16.4%	1,075	16.7%	1,077	16.7%	1,060	16.6%	1,058	16.5%	1,052	16.3%	
	増減	27	▲0.1%	28	▲0.1%	20	▲0.1%	28	0.1%	1	▲0.2%	▲22	▲0.4%	▲31	▲0.5%	▲53	▲0.8%	▲1,077		▲1,060		▲1,058		▲1,052		
要介護5	R4	721	11.1%	717	11.1%	723	11.2%	709	11.0%	689	10.7%	694	10.8%	696	10.8%	698	10.9%									
	R3	693	11.1%	687	11.0%	696	11.0%	680	10.8%	693	10.9%	699	10.9%	697	10.9%	686	10.6%	684	10.6%	672	10.5%	681	10.6%	694	10.8%	
	増減	28	0.1%	30	0.2%	27	0.2%	29	0.3%	▲4	▲0.2%	▲5	▲0.1%	▲1	▲0.1%	12	0.3%	▲684		▲672		▲681		▲694		
青梅市 計	R4	6,469	100%	6,453	100%	6,480	100%	6,467	100%	6,442	100%	6,451	100%	6,436	100%	6,432	100%	0	0%	0	0%	0	0%	0	0%	
	R3	6,258	100%	6,253	100%	6,306	100%	6,322	100%	6,349	100%	6,397	100%	6,418	100%	6,449	100%	6,453	100%	6,399	100%	6,402	100%	6,445	100%	
	増減	211	—	200	—	174	—	145	—	93	—	54	—	18	—	▲17	—	▲6,453		▲6,399		▲6,402		▲6,445		
出現率	R4	16.3%		16.3%		16.3%		16.3%		16.2%		16.2%		16.2%		16.2%		0.0%		0.0%		0.0%		0.0%		
	R3	16.1%		16.1%		16.2%		16.2%		16.3%		16.4%		16.4%		16.5%		16.5%		16.3%		16.3%		16.4%		

※出現率＝認定者数（1号認定者数＋2号認定者数）／第1号被保険者数

【青梅市介護保険事業計画】要支援・要介護度別認定者等の推計

(推計値は各年度とも9月末時点の数値としています)

要介護・ 要支援等認定者数 (青梅市推計値)		人数	構成比
要支援1	R4	992	14.6%
	R3	949	14.6%
要支援2	R4	886	13.1%
	R3	849	13.0%
要介護1	R4	1,152	16.9%
	R3	1,100	17.0%
要介護2	R4	1,060	15.6%
	R3	1,014	15.6%
要介護3	R4	898	13.2%
	R3	860	13.3%
要介護4	R4	1,039	15.3%
	R3	993	15.3%
要介護5	R4	754	11.1%
	R3	724	11.2%
計	R4	6,786	100%
	R3	6,489	100%
出現率	R4	17.0%	
	R3	16.4%	

【参考】東京都 各年度とも9月末時点

要介護・ 要支援等認定者数		人数	構成比
要支援1	R4	99,084	15.2%
	R3	98,119	15.3%
要支援2	R4	82,349	12.6%
	R3	81,480	12.7%
要介護1	R4	136,069	21.0%
	R3	132,217	20.7%
要介護2	R4	106,796	16.4%
	R3	105,749	16.5%
要介護3	R4	83,922	12.8%
	R3	82,793	12.8%
要介護4	R4	84,240	12.9%
	R3	81,952	12.7%
要介護5	R4	58,804	9.0%
	R3	58,423	9.1%
計	R4	651,264	100%
	R3	640,733	100%
出現率	R4	20.7%	
	R3	20.3%	

※出現率＝認定者数（1号認定者数＋2号認定者数）／第1号被保険者数

(2) 第1号被保険者における認定者出現率 (令和4年11月30日現在)

【別紙2】

第1号被保険者数			4月			5月			6月			7月			8月			9月		
			人数	構成比	出現率	人数	構成比	出現率	人数	構成比	出現率	人数	構成比	出現率	人数	構成比	出現率	人数	構成比	出現率
全国	R4	合計	35,900,334	100.0%	18.9%	35,898,577	100.0%	18.9%	35,900,074	100.0%	19.0%	35,910,497	100.0%	19.0%	35,899,149	100.0%	19.0%	35,890,242	100.0%	19.1%
		前期(65~74歳)	17,107,826	47.7%	4.4%	17,058,311	47.5%	4.4%	17,003,513	47.4%	4.4%	16,934,935	47.2%	4.4%	16,858,631	47.0%	4.4%	16,780,139	46.8%	4.4%
		後期(75歳以上)	18,792,508	52.3%	32.1%	18,840,266	52.5%	32.0%	18,896,561	52.6%	32.1%	18,975,562	52.8%	32.1%	19,040,518	53.0%	32.0%	19,110,103	53.2%	31.9%
	R3	合計	35,809,257	100.0%	18.7%	35,818,018	100.0%	18.8%	35,827,962	100.0%	18.8%	35,844,074	100.0%	18.8%	35,857,251	100.0%	18.8%	35,871,084	100.0%	18.8%
		前期(65~74歳)	17,498,587	48.9%	4.4%	17,514,737	48.9%	4.4%	17,512,244	48.9%	4.4%	17,501,716	48.8%	4.4%	17,477,677	48.7%	4.4%	17,450,817	48.6%	4.4%
		後期(75歳以上)	18,310,670	51.1%	32.5%	18,303,281	51.1%	32.5%	18,315,718	51.1%	32.6%	18,342,358	51.2%	32.5%	18,379,574	51.3%	32.5%	18,420,267	51.4%	32.5%
東京都	R4	合計	3,154,224	100.0%	20.0%	3,153,862	100.0%	20.0%	3,153,862	100.0%	20.1%	3,154,724	100.0%	20.2%	3,153,423	100.0%	20.2%	3,153,047	100.0%	20.2%
		前期(65~74歳)	1,454,337	46.1%	4.8%	1,449,122	45.9%	4.8%	1,443,553	45.8%	4.8%	1,437,192	45.6%	4.9%	1,430,550	45.4%	4.8%	1,423,827	45.2%	4.8%
		後期(75歳以上)	1,699,887	53.9%	33.0%	1,704,740	54.1%	32.9%	1,710,309	54.2%	33.0%	1,717,532	54.4%	33.0%	1,722,873	54.6%	32.9%	1,729,220	54.8%	32.9%
	R3	合計	3,152,502	100.0%	19.7%	3,152,703	100.0%	19.7%	3,153,274	100.0%	19.8%	3,154,237	100.0%	19.8%	3,154,903	100.0%	19.9%	3,155,380	100.0%	19.9%
		前期(65~74歳)	1,492,786	47.4%	4.8%	1,493,741	47.4%	4.8%	1,493,905	47.4%	4.8%	1,493,047	47.3%	4.8%	1,488,793	47.2%	4.8%	1,485,897	47.1%	4.8%
		後期(75歳以上)	1,659,716	52.6%	33.1%	1,658,962	52.6%	33.2%	1,659,369	52.6%	33.3%	1,661,190	52.7%	33.3%	1,666,110	52.8%	33.3%	1,669,483	52.9%	33.2%
青梅市	R4	合計	39,689	100.0%	15.9%	39,704	100.0%	15.9%	39,731	100.0%	15.9%	39,747	100.0%	15.9%	39,722	100.0%	15.8%	39,753	100.0%	15.8%
		前期(65~74歳)	19,886	50.1%	4.3%	19,811	49.9%	4.3%	19,744	49.7%	4.3%	19,664	49.5%	4.3%	19,544	49.2%	4.2%	19,470	49.0%	4.2%
		後期(75歳以上)	19,803	49.9%	27.5%	19,893	50.1%	27.3%	19,987	50.3%	27.4%	20,083	50.5%	27.2%	20,178	50.8%	27.1%	20,283	51.0%	27.0%
	R3	合計	39,406	100.0%	15.5%	39,425	100.0%	15.5%	39,453	100.0%	15.6%	39,503	100.0%	15.6%	39,516	100.0%	15.7%	39,546	100.0%	15.8%
		前期(65~74歳)	20,275	51.5%	4.1%	20,270	51.4%	4.1%	20,260	51.4%	4.2%	20,266	51.3%	4.2%	20,212	51.1%	4.2%	20,185	51.0%	4.2%
		後期(75歳以上)	19,131	48.5%	27.6%	19,155	48.6%	27.5%	19,193	48.6%	27.7%	19,237	48.7%	27.7%	19,304	48.9%	27.7%	19,361	49.0%	27.9%

第1号被保険者数			10月			11月			12月			1月			2月			3月		
			人数	構成比	出現率	人数	構成比	出現率	人数	構成比	出現率	人数	構成比	出現率	人数	構成比	出現率	人数	構成比	出現率
全国	R4	合計	0	0.0%		0	0.0%		0	0.0%		0	0.0%		0	0.0%		0	0.0%	
		前期(65~74歳)																		
		後期(75歳以上)																		
	R3	合計	35,881,602	100.0%	18.8%	35,882,606	100.0%	18.9%	35,884,979	100.0%	18.9%	35,895,372	100.0%	18.9%	35,894,422	100.0%	18.8%	35,887,516	100.0%	18.9%
		前期(65~74歳)	17,413,726	48.5%	4.4%	17,373,769	48.4%	4.4%	17,343,635	48.3%	4.4%	17,273,947	48.1%	4.4%	17,219,392	48.0%	4.4%	17,152,684	47.8%	4.4%
		後期(75歳以上)	18,467,876	51.5%	32.5%	18,508,837	51.6%	32.4%	18,541,344	51.7%	32.4%	18,621,425	51.9%	32.3%	18,675,030	52.0%	32.2%	18,734,832	52.2%	32.1%
東京都	R4	合計	0	0.0%		0	0.0%		0	0.0%		0	0.0%		0	0.0%		0	0.0%	
		前期(65~74歳)																		
		後期(75歳以上)																		
	R3	合計	3,156,116	100.0%	19.9%	3,156,033	100.0%	19.9%	3,156,696	100.0%	20.0%	3,156,397	100.0%	19.9%	3,155,344	100.0%	19.9%	3,153,444	100.0%	19.9%
		前期(65~74歳)	1,482,229	47.0%	4.9%	1,478,253	46.8%	4.9%	1,475,916	46.8%	4.9%	1,469,022	46.5%	4.8%	1,464,161	46.4%	4.8%	1,458,489	46.3%	4.8%
		後期(75歳以上)	1,673,887	53.0%	33.3%	1,677,780	53.2%	33.2%	1,680,780	53.2%	33.2%	1,687,375	53.5%	33.1%	1,691,183	53.6%	33.0%	1,694,955	53.7%	32.9%
青梅市	R4	合計	39,760	100.0%	15.8%	39,808	100.0%	15.8%	0	0.0%		0	0.0%		0	0.0%		0	0.0%	
		前期(65~74歳)	19,386	48.8%	4.2%	19,351	48.6%	4.1%												
		後期(75歳以上)	20,374	51.2%	26.8%	20,457	51.4%	26.7%												
	R3	合計	39,566	100.0%	15.8%	39,585	100.0%	15.9%	39,607	100.0%	15.9%	39,579	100.0%	15.8%	39,601	100.0%	15.8%	39,601	100.0%	15.9%
		前期(65~74歳)	20,184	51.0%	4.3%	20,153	50.9%	4.3%	20,109	50.8%	4.3%	20,011	50.6%	4.2%	19,963	50.4%	4.2%	19,896	50.2%	4.3%
		後期(75歳以上)	19,382	49.0%	27.9%	19,432	49.1%	27.9%	19,498	49.2%	27.9%	19,568	49.4%	27.6%	19,638	49.6%	27.5%	19,705	49.8%	27.6%

※ここでの出現率は、第2号被保険者の認定者数を含まずに計算しています。(本来は、出現率=認定者数(1号認定者数+2号認定者数)/第1号被保険者数)

(3) 申請件数等の月別集計 (令和4年11月30日現在)

			4月	5月	6月	7月	8月	9月
申請件数 (件)	R4	新規	172	143	177	162	157	152
		更新	441	501	489	515	326	305
		変更	78	62	72	65	66	62
		計	691	706	738	742	549	519
	R3	新規	163	135	162	153	159	165
		更新	405	475	543	499	266	249
		変更	79	55	63	51	61	91
		計	647	665	768	703	486	505
認定調査数 (件)	R4	496	471	478	493	403	377	
	R3	284	239	294	270	279	322	
審査判定数 (件)	R4	462	435	558	428	495	373	
	R3	246	223	320	229	280	279	
変更率 (%)	R4	10.0%	13.3%	13.6%	11.7%	12.3%	12.9%	
	R3	8.5%	10.9%	12.2%	11.6%	11.6%	11.7%	
認定結果通知 平均日数 (日)	R4	34.8	40.5	34.7	33.6	35.8	34.7	
	R3	30.5	33.2	30.6	30.3	32.3	31.6	

			10月	11月	12月	1月	2月	3月	計	月平均
申請件数 (件)	R4	新規	155	151					1,269	158.6
		更新	317	302					3,196	399.5
		変更	63	62					530	66.3
		計	535	515	0	0	0	0	4,995	416.3
	R3	新規	160	155	138	157	164	195	1,906	158.8
		更新	207	238	316	247	469	473	4,387	365.6
		変更	66	76	75	80	75	58	830	69.2
		計	433	469	529	484	708	726	7,123	593.6
認定調査数 (件)	R4	472	473					3,663	457.9	
	R3	271	306	424	409	441	519	4,058	338.2	
審査判定数 (件)	R4	380	472					3,603	450.4	
	R3	276	288	320	365	402	538	3,766	313.8	
変更率 (%)	R4	6.6%	11.4%					—	—	
	R3	11.0%	10.6%	10.6%	10.8%	10.6%	10.8%	—	—	
認定結果通知 平均日数 (日)	R4	32.6	33.4					37.5 (※2)	—	
	R3	31.5	33.4	31.4	36.8	34.0	35.8	31.0 (※3)	—	

※1 変更率は、「要支援2」と「要介護1」を、同じ段階区分として集計しています。

※2・※3は、年間の認定結果通知平均日数です

(4) 審査判定内訳 (件) (令和4年11月30日現在)

	4月	5月	6月	7月	8月	9月	10月	11月	12月	1月	2月	3月	合計
非該当	13	14	24	12	11	10	20	22					126
要支援1	66	76	95	63	82	72	71	87					612
要支援2	58	45	89	64	69	38	53	59					475
要介護1	96	75	105	93	100	76	63	64					672
要介護2	79	65	65	58	71	60	44	68					510
要介護3	46	44	53	46	52	39	53	48					381
要介護4	49	70	81	49	61	50	39	86					485
要介護5	55	46	46	43	49	28	37	38					342
計	462	435	558	428	495	373	380	472	0	0	0	0	3,603

(5) 更新申請におけるコロナウイルス特例適用件数 (令和4年11月30日現在)

	4月	5月	6月	7月	8月	9月	10月	11月	12月	1月	2月	3月	合計
更新申請件数	441	501	489	515	326	305	317	302					3,196
特例適用件数	198	226	232	237	165	150	47	46					1,301
特例適用割合	44.9%	45.1%	47.4%	46.1%	50.6%	49.2%	14.8%	15.2%					40.7%

2 保険料

(1) 令和4年度介護保険料の賦課収納状況(11月末日現在)

(単位:千円)

区	分	予算額	調定額 (11月末日現在)	月 別 収 入 済 額 (月末値)												合計 (11月末日現在)			
				4月	5月	6月	7月	8月	9月	10月	11月	12月	1月	2月	3月		4月	5月	
現年度分	特別徴収	R4	2,249,010	2,238,773	0	375,421	△ 293	376,324	△ 4,654	378,270	△ 5,672	377,627							1,497,024
		R3	2,221,758	2,200,874	0	354,388	△ 582	354,917	△ 4,903	398,409	△ 6,276	370,752	△ 2,008	367,687	△ 1,595	365,487	△ 1,648	△ 1,570	1,466,706
	普通徴収	R4	210,664	232,542	0	25	※ 26	25,460	38,876	22,596	24,180	23,021							134,183
		R3	197,783	244,380	728	645	260	25,668	42,985	28,596	25,819	24,337	22,083	24,764	22,117	21,902	4,466	2,156	149,037
	計	R4	2,459,674	2,471,315	0	375,446	△ 267	401,784	34,222	400,865	18,509	400,648							1,631,207
		R3	2,419,541	2,445,253	728	355,033	△ 322	380,584	38,082	427,005	19,543	395,089	20,076	392,451	20,522	387,390	2,818	587	1,615,742
滞納繰越分	普通徴収	R4	5,612	22,109	397	22	624	847	890	612	320	474						4,187	
		R3	5,788	21,745	224	231	1,361	833	887	776	517	338	189	188	79	124	0	0	5,168
合 計	特別徴収	R4	2,249,010	2,238,773	0	375,421	△ 293	376,324	△ 4,654	378,270	△ 5,672	377,627							1,497,024
		R3	2,221,758	2,200,874	0	354,388	△ 582	354,917	△ 4,903	398,409	△ 6,276	370,752	△ 2,008	367,687	△ 1,595	365,487	△ 1,648	△ 1,570	1,466,706
	普通徴収	R4	216,276	254,651	397	47	650	26,307	39,766	23,208	24,500	23,495							138,370
		R3	203,571	266,124	952	876	1,621	26,501	43,872	29,372	26,337	24,675	22,272	24,953	22,196	22,026	4,466	2,156	154,205
	計	R4	2,465,286	2,493,424	397	375,468	358	402,631	35,112	401,478	18,829	401,122							1,635,394
		R3	2,425,329	2,466,998	952	355,264	1,039	381,417	38,969	427,781	20,060	395,428	20,265	392,639	20,601	387,514	2,818	587	1,620,910

※ 普通徴収は7月から第1期の納期がはじまるため、4月、5月、6月分は前年度相当分。ただし、財務会計上は当該年度の調定として処理します。賦課決定が新年度(4月以降)であるためです。
対象となる者 ⇒ 3月以前に転入した者(所得調査を行ったのちに賦課決定します。)や遅れて税の申告をした者

(単位:千円)

区	分	予算額	調定額 (現年度は11月末日現在)	月 別 収 入 済 額 (月末値)												合計 (現年度は11月末日現在)			
				4月	5月	6月	7月	8月	9月	10月	11月	12月	1月	2月	3月		4月	5月	
延滞金	普通徴収	R4	200	18	0	4	0	2	2	8	0	1	0	0	0	0	0	0	17
		R3	200	88	2	21	36	0	17	5	4	4	22	0	4	3	0	0	118

3 サービス関係

【別紙5】

(1) 受給者数

(単位：人)

区 分		4月	5月	6月	7月	8月	9月	10月	11月	12月	1月	2月	3月	計
要介護認定者	R4	6,469	6,453	6,480	6,467	6,442	6,451	6,436	6,432					51,630
	R3	6,258	6,253	6,306	6,322	6,349	6,397	6,418	6,499	6,453	6,399	6,402	6,445	76,501
居宅介護サービス受給者	R4	3,150	3,108	3,173	3,165	3,194	3,173	3,181	3,183					25,327
	R3	3,087	3,086	3,125	3,071	3,202	3,164	3,160	3,139	3,172	3,147	3,121	3,066	37,540
地域密着型サービス受給者	R4	539	530	563	564	556	551	547	549					4,399
	R3	519	532	530	542	545	529	535	548	549	547	541	516	6,433
施設サービス受給者	R4	1,380	1,364	1,360	1,357	1,361	1,338	1,377	1,361					10,898
	R3	1,379	1,368	1,372	1,390	1,377	1,351	1,357	1,346	1,344	1,355	1,358	1,347	16,344
介護老人福祉施設	R4	966	975	970	962	973	964	985	984					7,779
	R3	948	943	951	965	952	930	940	957	952	954	956	945	11,393
介護老人保健施設	R4	363	342	340	341	344	326	345	333					2,734
	R3	337	340	337	344	349	341	342	342	346	354	351	351	4,134
介護療養型医療施設	R4	30	25	30	22	17	19	18	16					177
	R3	67	65	62	59	57	58	57	27	29	31	31	28	571
介護医療院	R4	29	26	25	39	38	35	38	35					265
	R3	29	25	28	27	26	24	25	24	24	24	25	26	307
受給者 計	R4	5,069	5,002	5,096	5,086	5,111	5,062	5,105	5,093	0	0	0	0	40,624
	R3	4,985	4,986	5,027	5,003	5,124	5,044	5,052	5,033	5,065	5,049	5,020	4,929	60,317

(2) 給付状況

(単位：円)

区 分		4月	5月	6月	7月	8月	9月	10月	11月	12月	1月	2月	3月	年間計	(A)年間計(千円)	(B)計画値(千円)	計画比(A/B)
居宅介護サービス費	R4	246,710,116	246,239,123	254,854,288	250,276,690	256,454,215	249,221,212	250,219,190	259,440,832					3,020,123,499	3,020,123	3,295,329	91.6%
	R3	252,873,538	242,832,422	245,735,969	251,358,767	255,743,288	247,751,637	249,127,284	256,721,807	250,342,803	253,490,319	237,011,922	216,343,138	2,959,332,894	2,959,333	2,885,587	102.6%
地域密着型サービス費	R4	75,456,391	74,268,755	80,577,644	76,589,514	76,488,657	76,084,933	72,994,155	74,794,731					910,882,170	910,882	946,410	96.2%
	R3	75,686,238	72,144,920	74,152,722	73,762,909	74,976,475	74,554,045	75,659,060	77,760,013	76,327,014	76,249,861	73,019,760	67,286,986	891,580,003	891,580	878,839	101.4%
施設介護サービス費	R4	400,681,978	386,956,894	398,585,398	384,938,422	400,732,958	393,966,571	397,508,004	404,148,745					4,751,278,455	4,751,278	5,096,853	93.2%
	R3	399,729,841	389,229,053	408,028,140	395,227,613	406,392,188	402,424,566	390,425,060	396,617,475	379,676,995	398,933,170	397,913,352	358,571,416	4,723,168,869	4,723,169	4,657,309	101.4%
福祉用具購入費	R4	2,193,448	82,813	1,628,268	1,079,006	1,166,031	958,151	1,420,622	983,575					14,267,871	14,268	18,537	77.0%
	R3	990,322	988,081	1,819,971	0	2,438,160	923,483	941,146	828,284	1,368,631	923,074	920,137	741,765	12,883,054	12,883	14,806	87.0%
住宅改修費	R4	2,613,696	3,073,455	3,839,672	1,463,804	6,297,935	3,023,868	1,666,148	2,699,147					37,016,588	37,017	40,432	91.6%
	R3	3,828,291	3,171,727	3,189,293	0	2,942,833	2,679,699	3,659,290	1,859,238	3,040,349	2,906,069	2,385,065	4,132,884	33,794,738	33,795	42,817	78.9%
サービス計画給付費	R4	40,525,662	40,136,003	40,896,096	40,843,198	40,453,575	40,354,842	40,614,155	41,213,292					487,555,235	487,555	525,574	92.8%
	R3	37,440,386	38,326,670	39,058,083	39,228,241	39,378,681	39,158,468	39,500,976	40,815,449	40,411,047	40,274,543	39,833,347	38,789,922	472,215,813	472,216	425,822	110.9%
審査支払手数料	R4	681,254	674,226	693,231	684,126	690,909	680,947	690,787	697,753					8,239,850	8,240	8,306	99.2%
	R3	654,487	651,737	668,237	673,187	677,098	685,775	673,614	693,108	682,048	684,370	683,820	653,326	8,080,807	8,081	7,414	109.0%
高額介護サービス費	R4	18,674,086	24,522,703	22,366,400	22,794,282	23,804,612	24,327,995	23,758,178	22,923,229					274,757,228	274,757	314,149	87.5%
	R3	21,184,976	25,280,441	24,182,151	24,908,803	25,049,277	25,773,800	24,101,436	22,927,692	24,534,900	22,395,349	24,446,063	22,746,978	287,531,866	287,532	306,136	93.9%
高額医療合算介護サービス費	R4	62,023	10,180,942	14,634,498	4,603,270	1,322,691	834,607	953,003	454,191					33,045,225	33,045	32,778	100.8%
	R3	10,687	9,040,226	13,971,505	5,506,925	680,753	631,622	299,175	95,876	379,013	130,381	136,739	133,132	31,016,034	31,016	35,169	88.2%
特定入所者介護サービス費	R4	23,622,479	22,642,893	23,683,637	22,790,451	24,190,340	22,651,197	23,355,694	23,992,841					280,394,298	280,394	397,465	70.5%
	R3	32,821,685	31,755,740	33,821,471	32,323,179	32,991,616	23,393,378	22,365,214	23,643,663	22,617,081	23,765,540	23,894,857	21,058,465	324,451,889	324,452	341,727	94.9%
給付費 計	R4	811,221,133	808,777,807	841,759,132	806,062,763	831,601,923	812,104,323	813,179,936	831,348,336	0	0	0	0	9,817,560,417	9,817,559	10,675,833	92.0%
	R3	825,220,451	813,421,017	844,627,542	822,989,624	841,270,369	817,976,473	806,752,255	821,962,605	799,379,881	819,752,676	800,245,062	730,458,012	9,744,055,967	9,744,057	9,595,626	101.5%

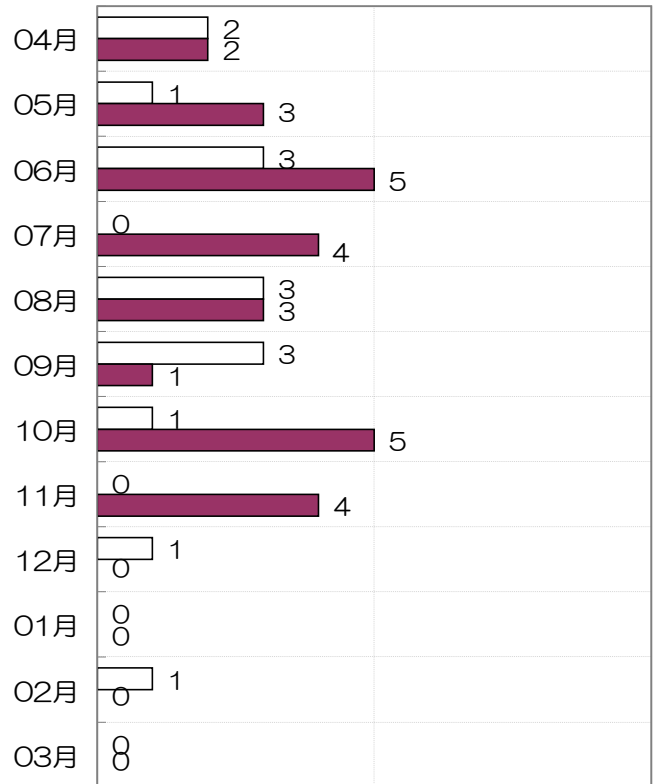
4 相談苦情受理状況(令和4年4月～令和4年11月)

1 月別受付件数

月	R3	R4	都全体(R3)
04月	2	2	220
05月	1	3	201
06月	3	5	289
07月	0	4	383
08月	3	3	567
09月	3	1	205
10月	1	5	200
11月	0	4	248
12月	1	0	227
01月	0	0	217
02月	1	0	219
03月	0	0	237
計	15	27	3,213

(件)

月別受付件数
(白色はR3年度)

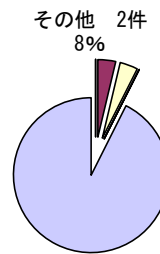


2 分類

	R3	R4	都全体(R3)
要介護認定	0	0	69
保険料	0	1	728
ケアプラン	0	1	40
サービス供給量	0	0	4
介護報酬	0	0	21
その他制度上の問題	0	0	43
行政の対応	0	0	81
サービス提供、保険給付※	13	25	1,899
その他	2	0	328
計	15	27	3,213

(件)

R4 青梅市



- 要介護認定
- 保険料
- ケアプラン
- サービス供給量
- 介護報酬
- その他制度上の問題
- 行政の対応
- サービス提供、保険給付※
- その他

サービス提供
・保険給付※
25件 92%

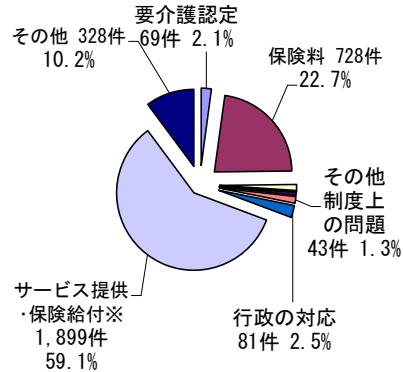
※2の分類がサービス提供、保険給付の場合の苦情内容

2-1 苦情内容

	R3	R4	都全体(R3)
サービスの質	1	3	514
従事者の態度	4	8	314
管理者等の対応	6	9	217
説明・情報の不足	2	3	363
具体的な被害・損害	0	0	168
利用者負担	0	0	49
契約・手続関係	0	0	128
その他	0	2	146
計	13	25	1,899

(件)

R3 都



- 要介護認定
- 保険料
- ケアプラン
- サービス供給量
- 介護報酬
- その他制度上の問題
- 行政の対応
- サービス提供、保険給付※
- その他

サービス提供
・保険給付※
1,899件
59.1%

行政の対応
81件
2.5%

※2の分類がサービス提供、保険給付の場合のサービスの種類

2-2 サービスの種類

(件)

介護サービス	R3	R4	都全体(R3)
居宅介護支援	1	1	455
訪問介護	0	0	216
訪問入浴介護	0	0	14
訪問看護	0	0	68
訪問リハビリテーション	0	0	5
居宅療養管理指導	0	0	7
通所介護	5	2	149
通所リハビリテーション	1	1	22
短期入所生活介護	0	0	77
短期入所療養介護(老)	0	0	8
短期入所療養介護(病)	0	0	0
短期入所療養介護(院)	0	0	0
特定施設入居者生活介護(短期以外)	0	0	161
特定施設入居者生活介護(短期)	0	0	3
福祉用具貸与	0	0	11
特定福祉用具販売	0	0	1
住宅改修費	0	0	11
介護老人福祉施設	4	18	256
介護老人保健施設	0	0	145
介護療養型医療施設	0	1	3
介護医療院	0	0	6
定期巡回・随時対応型訪問介護看護			2
夜間対応型訪問介護			1
地域密着型通所介護	1	0	54
認知症対応型通所介護	0	0	5
小規模多機能型居宅介護(短期以外)	0	0	25
小規模多機能型居宅介護(短期)	0	0	3
認知症対応型共同生活介護(短期以外)	0	0	51
認知症対応型共同生活介護(短期)			1
地域密着型特定施設入居者生活介護(短期以外)			0
地域密着型特定施設入居者生活介護(短期)			1
地域密着型介護老人福祉施設入所者生活介護			7
看護小規模多機能型居宅介護・短期以外	0	0	5
看護小規模多機能型居宅介護・短期	0	2	1
小計(1)	12	25	1,774

3 東京都介護保険審査会

への不服申立て件数

(件)

区分	R3	R4	都全体
要介護認定に関すること	0	0	
介護保険料に関すること	0	0	
計	0	0	

(件)

介護予防サービス	R3	R4	都全体(R3)
介護予防支援	1	0	30
介護予防訪問介護	0	0	1
介護予防訪問入浴介護	0	0	0
介護予防訪問看護	0	0	4
介護予防訪問リハビリテーション	0	0	1
介護予防居宅療養管理指導	0	0	0
介護予防通所介護	0	0	4
介護予防通所リハビリテーション	0	0	3
介護予防短期入所生活介護	0	0	0
介護予防短期入所療養介護(老)	0	0	0
介護予防短期入所療養介護(病)	0	0	0
介護予防短期入所療養介護(院)	0	0	0
介護予防特定施設入居者生活介護	0	0	1
介護予防福祉用具貸与	0	0	1
特定介護予防福祉用具販売	0	0	0
介護予防住宅改修費	0	0	0
介護予防認知症対応型通所介護	0	0	0
介護予防小規模多機能型居宅介護(短期以外)	0	0	0
介護予防小規模多機能型居宅介護(短期)	0	0	0
介護予防認知症対応型共同生活介護(短期以外)	0	0	0
介護予防認知症対応型共同生活介護(短期)	0	0	0
小計(2)	1	0	45

(件)

総合事業サービス	R3	R4	都全体(R3)
訪問型サービスA訪問型みなし	0	0	10
訪問型サービスA訪問型独自	0	0	4
訪問型サービスA訪問型定率	0	0	11
訪問型サービスA訪問型定額	0	0	1
訪問型サービスB			0
訪問型サービスC	0	0	0
訪問型サービスD			0
通所型サービスA通所型みなし	0	0	6
通所型サービスA通所型独自	0	0	9
通所型サービスA通所型定率	0	0	1
通所型サービスA通所型定額	0	0	0
通所型サービスB			0
通所型サービスC	0	0	1
生活支援配食定率			0
生活支援配食定額			0
生活支援見守定率			0
生活支援見守定額			0
生活支援・他定率			0
生活支援・他定額			0
介護予防ケアマネ	0	0	37
小計(3)	0	0	80
計【小計(1)～(3)】	13	25	1,899

5 事故発生時の報告状況

令和4年4月～令和4年11月

1 月別届出件数 (件)

	R3	R4
04月	31	43
05月	30	34
06月	29	25
07月	34	31
08月	17	69
09月	17	48
10月	29	36
11月	55	55
12月	20	-
01月	134	-
02月	96	-
03月	62	-
計	554	341

2 分類別届出件数 (件)

	R3	R4
1号	302	163
2号	0	0
3号	246	156
4号	6	22
計	554	341

* 分類 *

【1号】

介護サービス利用者に対する介護サービスの提供により発生した死亡または重傷等の入院加療等を必要とする事故

- ①ケガ等で医療機関で入院や治療を受けたもの
- ②誤飲が原因等で医療機関で入院や治療を受けたもの
- ③利用者等のトラブルで医療機関で入院や治療を受けたもの

【2号】

利用者に対する介護サービスの提供に伴う業務遂行により発生し、請求された損害賠償にかかる事故

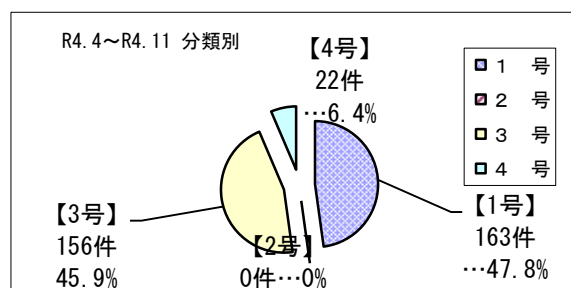
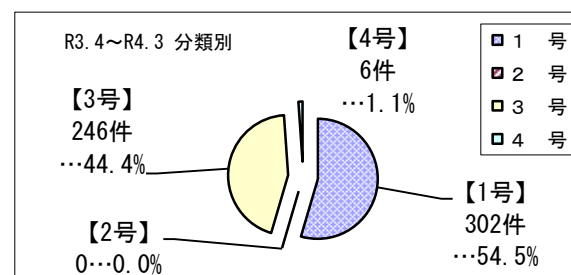
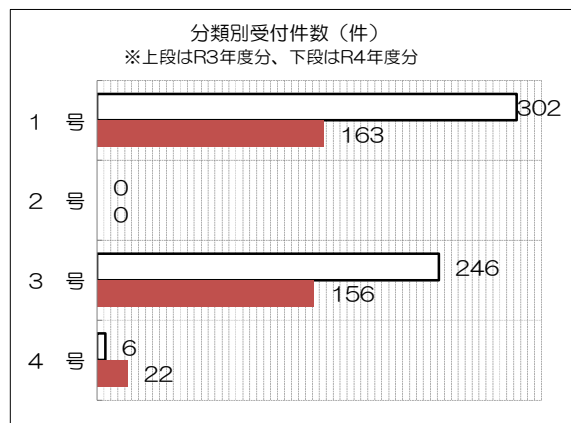
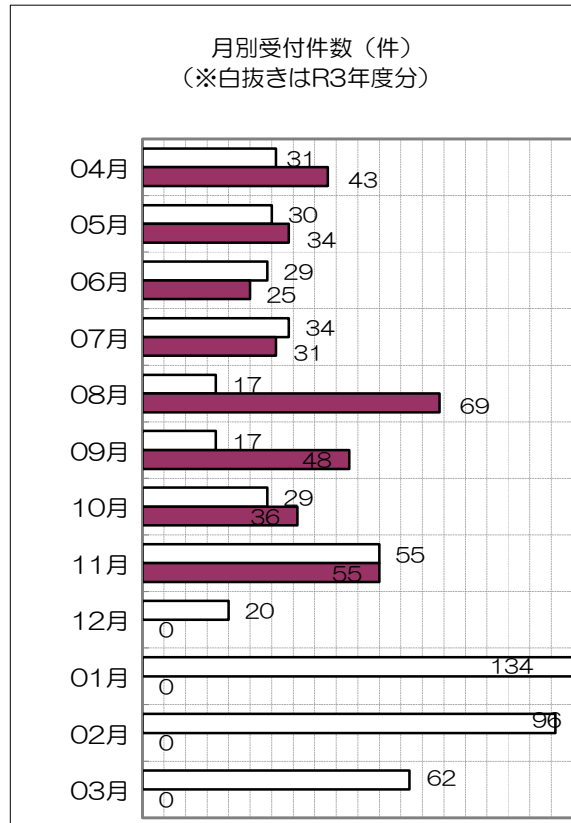
【3号】

食中毒、感染症等(結核、疥癬)で法令により保健所等へ通報が義務付けられている事由の事故

【4号】

その他市長が必要と認める事故

- ①従業員の法令違反
- ②不祥事等利用者の処遇に影響があるもの
- ③震災、風水害、火災等これに類する災害



【地域密着型サービス】

資料 3

(1) 施設整備整備について

数字は既設もしくは開設予定数。認知症対応型共同生活介護についてはユニット数

	認知症対応型通所介護					認知症対応型共同生活介護					小規模多機能型居宅介護および看護小規模多機能型居宅介護					定期巡回・随時対応型訪問介護看護				
	7期末累計	R03	R04	R05	計	7期末累計	R03	R04	R05	計	7期末累計	R03	R04	R05	計	7期末累計	R03	R04	R05	計
第1地区	1	-	-	-	1	2	-	-	-	2	2	1	-	-	4	0	-	-	-	0
第2地区	2	-	-	-	2	5	-	-	-	5	1	-	1	-	4	0	1	-	-	1
第3地区	1	-	-	-	1	3	-	-	-	3	1	-	-	-	4	0	-	-	-	
計	4	0	0	0	4	10	0	0	0	10	3	0	1	0	4	0	1	0	0	

(2) 認知症対応型通所介護

圏域	事業所名		定員		04月	05月	06月	07月	08月	09月	10月	11月	12月	01月	02月	03月	計			
第1地区	東青梅デイサービスセンター	R4	1日	営業日数	26日	26日	26日	26日	27日	26日	26日	26日					209日			
				延利用者	259人	266人	276人	271人	281人	262人	252人	251人							2,118人	
				電話連絡・訪問対応者	0人	0人	0人	0人	0人	0人	0人	0人	0人							0人
	12人	1日平均	10.0人	10.2人	10.6人	10.4人	10.4人	10.1人	9.7人	9.7人								10.1人		
	すずらん	R3	1日	営業日数	26日	26日	26日	27日	26日	26日	26日	26日	26日	24日	24日	27日			310日	
				延利用者	170人	160人	167人	195人	185人	214人	230人	221人	250人	236人	211人	236人				2,475人
電話連絡・訪問対応者				0人	0人	0人	0人	0人	0人	0人	0人	0人	0人	0人	0人	0人				0人
12人	1日平均	6.5人	6.2人	6.4人	7.2人	7.1人	8.2人	8.8人	8.5人	9.6人	9.8人	8.8人	8.7人				8.0人			
第2地区	河辺デイサービスセンター	R4	1日	営業日数	26日	26日	26日	26日	27日	26日	25日	26日						208日		
				延利用者	272人	273人	274人	270人	289人	288人	277人	247人								2,190人
				電話連絡・訪問対応者	0人	0人	0人	0人	0人	0人	0人	0人								0人
	12人	1日平均	10.5人	10.5人	10.5人	10.4人	10.7人	11.1人	11.1人	9.5人								10.5人		
	わかくき	R3	1日	営業日数	26日	26日	26日	27日	26日	26日	26日	26日	24日	21日	27日				307日	
				延利用者	248人	249人	266人	292人	291人	289人	286人	288人	270人	235人	157人	257人				3,128人
電話連絡・訪問対応者				0人	0人	0人	0人	0人	0人	0人	0人	0人	0人	0人	0人				0人	
12人	1日平均	9.5人	9.6人	10.2人	10.8人	11.2人	11.1人	11.0人	11.1人	10.4人	9.8人	7.5人	9.5人				10.2人			
第3地区	デイサービスセンター	R4	1日	営業日数	21日	22日	22日	21日	22日	22日	21日	22日						173日		
				延利用者	196人	236人	237人	231人	225人	228人	206人	204人								1,763人
				電話連絡・訪問対応者	0人	0人	0人	0人	0人	0人	0人	0人								0人
	12人	1日平均	9.3人	10.7人	10.8人	11.0人	10.2人	10.4人	9.8人	9.3人								10.2人		
	リバーバレス青梅	R3	1日	営業日数	22日	21日	22日	22日	22日	21日	22日	21日	22日	21日	20日	20日	18日		253日	
				延利用者	191人	213人	219人	222人	218人	234人	214人	239人	235人	225人	211人	160人				2,581人
電話連絡・訪問対応者				0人	0人	0人	0人	0人	0人	0人	0人	0人	0人	0人	0人				0人	
12人	1日平均	8.7人	10.1人	10.0人	10.1人	9.9人	10.6人	10.2人	10.9人	11.2人	11.3人	10.6人	8.9人				10.2人			
第3地区	木野下デイサービスセンター	R4	1日	営業日数	26日	26日	26日	26日	27日	26日	26日	26日						209日		
				延利用者	195人	209人	195人	190人	213人	218人	223人	155人								1,598人
				電話連絡・訪問対応者	0人	0人	0人	0人	0人	0人	0人	0人								0人
	10人	1日平均	7.5人	8.0人	7.5人	7.3人	7.9人	8.4人	8.6人	6.0人								7.6人		
		R3	1日	営業日数	26日	26日	26日	27日	26日	26日	26日	26日	26日	24日	24日	27日			310日	
				延利用者	134人	124人	127人	154人	156人	198人	212人	208人	190人	179人	173人	195人				2,050人
電話連絡・訪問対応者				0人	0人	0人	0人	0人	0人	0人	0人	0人	0人	0人	0人				0人	
10人	1日平均	5.2人	4.8人	4.9人	5.7人	6.0人	7.6人	8.2人	8.0人	7.3人	7.5人	7.2人	7.2人				6.6人			

(3) 認知症対応型共同生活介護

R4.12.1現在

圏域	事業所名	定員		利用者内訳（保険者）			利用者内訳（要介護度）						計
		定員数	充足率	青梅市	他	計	要支援2	要介護1	要介護2	要介護3	要介護4	要介護5	
第1地区	グループホームひだまりの家	9人	100.0%	9人	0人	9人	0人	2人	1人	4人	0人	2人	9人
	グループホームみんなんち	9人	100.0%	9人	0人	9人	0人	3人	3人	2人	1人	0人	9人
第2地区	グループホームはびねす若草	18人	83.3%	15人	0人	15人	0人	2人	3人	5人	5人	1人	16人
	グループホームみんなんち第2	9人	100.0%	9人	0人	9人	0人	2人	1人	4人	1人	0人	8人
第3地区	グループホームともだ	18人	100.0%	17人	1人	18人	0人	3人	6人	7人	1人	0人	17人
	グループホームはびねす新田山	9人	100.0%	9人	0人	9人	0人	2人	1人	4人	1人	0人	8人
	地球ケアサポート館 福の家 グループホーム	18人	100.0%	18人	0人	18人	0人	2人	3人	8人	3人	2人	18人
合計		90人	96.7%	86人	1人	87人	0人	16人	18人	34人	12人	5人	85人

(4) 小規模多機能型居宅介護

圏域	事業所名			04月	05月	06月	07月	08月	09月	10月	11月	12月	01月	02月	03月	月平均					
第1地区	多機能ケアホーム みんなんち	R4	利用者数	定員(基準)	営業日数	30日	31日	30日	31日	31日	30日	31日	30日				-				
				登録定員 29人	登録者数	19人	21人	25人	25人	24人	21人	21人	22人						22人		
			利用者数	通所	定員/日	延利用者	282人	443人	445人	507人	525人	408人	380人	400人						424人	
					1日平均	延利用者	9.4人	14.3人	14.8人	16.4人	16.9人	13.6人	12.3人	13.3人						13.9人	
				訪問	基準なし	延利用者	426人	516人	562人	547人	584人	545人	560人	556人							537人
					1日平均	延利用者	14.2人	16.6人	18.7人	17.6人	18.8人	18.2人	18.1人	18.5人							17.6人
		宿泊	定員/日	延利用者	92人	156人	167人	186人	194人	116人	80人	90人							135人		
			1日平均	延利用者	3.1人	5.0人	5.6人	6.0人	6.3人	3.9人	2.6人	3.0人							4.4人		
		R3	利用者数	定員(基準)	営業日数	30日	31日	30日	31日	31日	30日	31日	30日	31日	28日	31日			-		
				登録定員 29人	登録者数	23人	23人	25人	26人	23人	23人	24人	22人	22人	22人	21人	19人			23人	
			利用者数	通所	定員/日	延利用者	406人	372人	377人	422人	381人	398人	421人	385人	390人	354人	299人	321人			377人
					1日平均	延利用者	13.5人	12.0人	12.6人	13.6人	12.3人	13.3人	13.6人	12.8人	12.6人	11.4人	10.7人	10.4人			12.4人
				訪問	基準なし	延利用者	669人	700人	666人	707人	642人	668人	695人	698人	709人	592人	530人	453人			644人
					1日平均	延利用者	22.3人	22.6人	22.2人	22.8人	20.7人	22.3人	22.4人	23.3人	22.9人	19.1人	18.9人	14.6人			21.2人
宿泊	定員/日	延利用者	149人	137人	137人	175人	147人	146人	153人	123人	90人	105人	109人	110人			132人				
	1日平均	延利用者	5.0人	4.4人	4.6人	5.6人	4.7人	4.9人	4.9人	4.1人	2.9人	3.4人	3.9人	3.5人			4.3人				
第3地区	地域ケアサポート館 福わ家	R4	利用者数	定員(基準)	営業日数	30日	31日	30日	31日	31日	30日	31日	30日				-				
				登録定員 29人	登録者数	29人	29人	28人	28人	29人	27人	29人	28人						28人		
			利用者数	通所	定員/日	延利用者	361人	361人	367人	331人	261人	292人	316人	299人						324人	
					1日平均	延利用者	12.0人	11.6人	12.2人	10.7人	8.4人	9.7人	10.2人	10.0人						10.6人	
				訪問	基準なし	延利用者	575人	587人	538人	577人	605人	570人	598人	585人							579人
					1日平均	延利用者	19.2人	18.9人	17.9人	18.6人	19.5人	19.0人	19.3人	19.5人							19.0人
		宿泊	定員/日	延利用者	30人	37人	45人	26人	17人	12人	18人	16人							25人		
			1日平均	延利用者	1.0人	1.2人	1.5人	0.8人	0.5人	0.4人	0.6人	0.5人							0.8人		
		R3	利用者数	定員(基準)	営業日数	30日	31日	30日	31日	31日	30日	31日	30日	31日	28日	31日			-		
				登録定員 29人	登録者数	29人	26人	25人	26人	26人	26人	27人	29人	28人	27人	29人	29人			27人	
			利用者数	通所	定員/日	延利用者	301人	301人	305人	329人	350人	344人	346人	365人	360人	260人	307人	380人			329人
					1日平均	延利用者	10.0人	9.7人	10.2人	10.6人	11.3人	11.5人	11.2人	12.2人	11.6人	8.4人	11.0人	12.3人			10.8人
				訪問	基準なし	延利用者	513人	586人	579人	586人	644人	590人	619人	637人	664人	568人	591人	638人			601人
					1日平均	延利用者	17.1人	18.9人	19.3人	18.9人	20.8人	19.7人	20.0人	21.2人	21.4人	18.3人	21.1人	20.6人			19.8人
宿泊	定員/日	延利用者	15人	19人	18人	28人	20人	17人	22人	28人	30人	19人	17人	26人			22人				
	1日平均	延利用者	0.5人	0.6人	0.6人	0.9人	0.6人	0.6人	0.7人	0.9人	1.0人	0.6人	0.6人	0.8人			0.7人				

(5) 看護小規模多機能型居宅介護

圏域	事業所名			04月	05月	06月	07月	08月	09月	10月	11月	12月	01月	02月	03月	月平均					
第2地区	青梅複合型 ケアサービスセンター	R4	利用者数	定員(基準)	営業日数	30日	31日	30日	31日	31日	30日	31日	30日				-				
				登録定員 29人	登録者数	21人	21人	23人	21人	20人	19人	17人	17人						20人		
			利用者数	通所	定員/日	延利用者	396人	417人	431人	410人	356人	309人	285人	281人						361人	
					1日平均	延利用者	13.2人	13.5人	14.4人	13.2人	11.5人	10.3人	9.2人	9.4人							11.8人
				訪問介護	基準なし	延利用者	242人	252人	276人	263人	273人	275人	304人	303人							274人
					1日平均	延利用者	8.1人	8.1人	9.2人	8.5人	8.8人	9.2人	9.8人	10.1人							9.0人
		訪問看護	基準なし	延利用者	65人	86人	94人	92人	92人	89人	83人	81人								85人	
			1日平均	延利用者	2.2人	2.8人	3.1人	3.0人	3.0人	3.0人	2.7人	2.7人								2.8人	
		宿泊	定員/日	延利用者	182人	187人	179人	188人	174人	150人	124人	102人								161人	
			1日平均	延利用者	6.1人	6.0人	6.0人	6.1人	5.6人	5.0人	4.0人	3.4人								5.3人	
		R3	利用者数	定員(基準)	営業日数	30日	31日	30日	31日	31日	30日	31日	30日	31日	28日	31日			-		
				登録定員 29人	登録者数	22人	24人	26人	26人	26人	25人	23人	23人	23人	23人	22人	22人			24人	
			利用者数	通所	定員/日	延利用者	397人	417人	434人	457人	462人	449人	426人	399人	410人	333人	333人	405人			410人
					1日平均	延利用者	13.2人	13.5人	14.5人	14.7人	14.9人	15.0人	13.7人	13.3人	13.2人	10.7人	11.9人	13.1人			13.5人
訪問介護	基準なし			延利用者	249人	306人	391人	438人	423人	379人	340人	314人	335人	238人	224人	243人			323人		
	1日平均			延利用者	8.3人	9.9人	13.0人	14.1人	13.6人	12.6人	11.0人	10.5人	10.8人	7.7人	8.0人	7.8人			10.6人		
訪問看護	基準なし	延利用者	64人	73人	78人	102人	100人	101人	100人	96人	88人	87人	77人	81人				87人			
	1日平均	延利用者	2.1人	2.4人	2.6人	3.3人	3.2人	3.4人	3.2人	3.2人	2.8人	2.8人	2.8人	2.6人				2.9人			
宿泊	定員/日	延利用者	143人	136人	142人	132人	140人	136人	156人	133人	154人	145人	151人	185人				146人			
	1日平均	延利用者	4.8人	4.4人	4.7人	4.3人	4.5人	4.5人	5.0人	4.4人	5.0人	4.7人	5.4人	6.0人				4.8人			

(6) 地域密着型通所介護

圏域	事業所名		定員		04月	05月	06月	07月	08月	09月	10月	11月	12月	01月	02月	03月	計				
第1地区	東青梅デイサービスセンター	R4	1日 18人	営業日数	26日	26日	26日	26日	27日	26日	26日	26日					209日				
				延利用者	336人	359人	339人	356人	331人	334人	387人	373人							2,815人		
				電話連絡・訪問対応者	0人	4人	3人	0人	0人	0人	0人	0人								7人	
				1日平均	12.9人	13.8人	13.0人	13.7人	12.3人	12.8人	14.9人	14.3人								13.5人	
		R3	1日 18人	営業日数	26日	26日	26日	27日	26日	26日	26日	26日	26日	26日	26日	24日	24日	27日	310日		
				延利用者	356人	339人	347人	347人	337人	329人	331人	329人	348人	310人	278人	338人				3,989人	
	電話連絡・訪問対応者			0人	0人	0人	0人	0人	0人	0人	0人	0人	0人	0人	0人	0人	0人		0人		
	1日平均			13.7人	13.0人	13.3人	12.9人	13.0人	12.7人	12.7人	12.7人	13.4人	12.9人	11.6人	12.5人				12.9人		
	デイサービスのぞみ	R4	1日 10人	営業日数	26日	26日	26日	25日	27日	26日	26日	26日	26日						208日		
				延利用者	143人	131人	122人	103人	104人	107人	94人	84人								888人	
				電話連絡・訪問対応者	0人	0人	0人	0人	0人	0人	0件	0件	0件								0人
				1日平均	5.5人	5.0人	4.7人	4.1人	3.9人	4.1人	3.6人	3.2人									4.3人
		R3	1日 10人	営業日数	26日	26日	26日	27日	26日	26日	26日	26日	26日	25日	23日	24日	27日		308日		
				延利用者	139人	148人	156人	159人	169人	142人	165人	152人	151人	128人	145人	141人				1,795人	
	デイサービスセンター みんなんち日向和田 ※R3.12.31をもって廃止	R4	1日 10人	営業日数															0日		
				延利用者																0人	
				電話連絡・訪問対応者																	0人
				1日平均																	
		R3	1日 10人	営業日数	26日	26日														52日	
				延利用者	120人	111人															231人
				電話連絡・訪問対応者	0人	0人															0人
				1日平均	4.6人	4.3人															4.4人
		カラダラボとまりぎ青梅駅前	R4	1日 10人	営業日数	21日	22日	22日	21日	23日	22日	21日	22日							174日	
					延利用者	198人	220人	232人	231人	260人	262人	287人	236人								1,926人
電話連絡・訪問対応者					0人	0人	0人	0人	0人	0人	0人	0人									0人
1日平均					9.4人	10.0人	10.5人	11.0人	11.3人	11.9人	13.7人	10.7人									11.1人
R3	1日 10人		営業日数	22日	21日	22日	22日	22日	22日	21日	22日	21日	22日	21日	20日	20日	22日		257日		
			延利用者	255人	241人	234人	235人	262人	249人	255人	234人	209人	209人	165人	191人					2,739人	
第1地区計	R4	1日 48人	延利用者	677人	710人	693人	690人	695人	703人	768人	693人	0人	0人	0人	0人				5,629人		
			1日平均	9.3人	9.6人	9.4人	9.6人	9.0人	9.5人	10.5人	9.4人									9.5人	
			電話連絡・訪問対応者	0人	4人	3人	0人	0人	0人	0人	0人	0人	0人	0人	0人	0人	0人	0人			7人
			延利用者	870人	839人	737人	741人	768人	720人	751人	715人	708人	647人	588人	670人					8,754人	
	R3	1日 48人	1日平均	8.7人	8.5人	10.0人	9.8人	10.4人	9.7人	10.3人	9.7人	9.8人	8.6人	8.8人					9.4人		
			電話連絡・訪問対応者	0.0人	0.0人	0.0人	0.0人	0.0人	0.0人	0.0人	0.0人	0.0人	0.0人	0.0人	0.0人	0.0人	0.0人	0.0人			0.0人

圏域	事業所名	定員		04月	05月	06月	07月	08月	09月	10月	11月	12月	01月	02月	03月	計		
第2地区	デイサービスセンター たんぼぼ	R4	1日	営業日数	20日	22日	22日	21日	19日	22日	21日	22日				169日		
				延利用者	149人	181人	169人	178人	134人	171人	173人	175人						1,330人
				電話連絡・訪問対応者	0人	0人	0人	0人	0人	0人	0人	0人	0人					
		10人	1日平均	7.5人	8.2人	7.7人	8.5人	7.1人	7.8人	8.2人	8.0人							7.9人
		R3	1日	営業日数	25日	25日	25日	26日	23日	25日	24日	25日	21日	20日	20日	22日	281日	
				延利用者	186人	174人	179人	201人	185人	184人	165人	170人	160人	160人	158人	166人	2,088人	
	電話連絡・訪問対応者			0人	0人	0人	0人	0人	0人	0人	0人	0人	0人	0人	0人	0人	0人	0人
	10人	1日平均	7.4人	7.0人	7.2人	7.7人	8.0人	7.4人	6.9人	6.8人	7.6人	8.0人	7.9人	7.5人	7.4人			
	デイサービス ぬくもり	R4	1日	営業日数	26日	26日	26日	27日	26日	26日	26日					209日		
				延利用者	221人	215人	221人	197人	194人	186人	196人	215人					1,645人	
				電話連絡・訪問対応者	0人	0人	0人	0人	0人	0人	0人	0人					0人	
		10人	1日平均	8.5人	8.3人	8.5人	7.6人	7.2人	7.2人	7.5人	8.3人					7.9人		
		R3	1日	営業日数	26日	26日	26日	27日	25日	26日	26日	24日	24日	24日	27日	307日		
				延利用者	224人	216人	231人	255人	231人	235人	221人	224人	192人	179人	192人	215人	2,615人	
	電話連絡・訪問対応者			0人	0人	0人	0人	0人	0人	0人	0人	0人	0人	0人	0人	0人		
	10人	1日平均	8.6人	8.3人	8.9人	9.4人	9.2人	9.0人	8.5人	8.6人	8.0人	7.5人	8.0人	8.0人	8.5人			
	リハビリデイサービス 足軽	R4	1日	営業日数	25日	22日	26日	25日	22日	24日	25日	24日				193日		
				延利用者	325人	303人	360人	333人	276人	298人	316人	314人					2,525人	
				電話連絡・訪問対応者	0人	0人	0人	0人	0人	0人	0人	0人					0人	
		10人	1日平均	13.0人	13.8人	13.8人	13.3人	12.5人	12.4人	12.6人	13.1人					13.1人		
		R3	1日	営業日数	25日	22日	24日	25日	20日	24日	26日	24日	23日	22日	26日	285日		
				延利用者	351人	289人	295人	303人	246人	311人	340人	299人	304人	271人	253人	350人	3,612人	
	電話連絡・訪問対応者			0人	0人	0人	0人	0人	0人	0人	0人	0人	0人	0人	0人	0人		
	10人	1日平均	14.0人	13.1人	12.3人	12.1人	12.3人	13.0人	13.1人	12.5人	12.7人	11.8人	11.5人	13.5人	12.7人			
デイサービスセンター CLUB RIVER	R4	1日	営業日数	21日	22日	22日	21日	22日	21日	22日					174日			
			延利用者	251人	260人	257人	235人	255人	261人	248人	249人					2,016人		
			電話連絡・訪問対応者	0人	0人	0人	0人	0人	0人	0人	0人					0人		
	15人	1日平均	12.0人	11.8人	11.7人	11.2人	11.1人	11.9人	11.8人	11.3人					11.6人			
	R3	1日	営業日数	22日	21日	22日	22日	22日	21日	22日	21日	20日	20日	23日	258日			
			延利用者	257人	224人	229人	215人	218人	233人	230人	235人	229人	233人	236人	271人	2,810人		
電話連絡・訪問対応者			0人	0人	0人	0人	0人	0人	0人	0人	0人	0人	0人	0人	0人			
15人	1日平均	11.7人	10.7人	10.4人	9.8人	9.9人	10.6人	11.0人	10.7人	10.9人	11.7人	11.8人	11.8人	10.9人				
二俣尾幸廻堂	R4	1日	営業日数	26日	26日	26日	26日	27日	26日	26日	26日				209日			
			延利用者	218人	219人	197人	211人	217人	224人	219人	230人					1,735人		
			電話連絡・訪問対応者	3人	3人	3人	4人	3人	5人	4人	4人					16人		
	10人	1日平均	8.4人	8.4人	7.6人	8.1人	8.0人	8.6人	8.4人	8.8人					8.3人			
	R3	1日	営業日数	26日	26日	26日	27日	26日	26日	26日	26日	25日	24日	24日	27日	309日		
			延利用者	241人	238人	233人	237人	201人	200人	227人	233人	203人	202人	198人	233人	2,646人		
電話連絡・訪問対応者			3人	1人	3人	3人	5人	3人	3人	3人	2人	3人	2人	4人	35人			
10人	1日平均	9.3人	9.2人	9.0人	8.8人	7.7人	7.7人	8.7人	9.0人	8.1人	8.4人	8.3人	8.6人	8.6人				
デイサービスセンター シエロ 青梅	R4	1日	営業日数	26日	26日	26日	26日	27日	26日	26日	26日				209日			
			延利用者	206人	194人	197人	174人	211人	219人	222人	222人					1,645人		
			電話連絡・訪問対応者	0人	0人	0人	0人	0人	0人	0人	0人					0人		
	10人	1日平均	7.9人	7.5人	7.6人	6.7人	7.8人	8.4人	8.5人	8.5人					7.9人			
	R3	1日	営業日数	26日	26日	26日	26日	27日	26日	26日	26日	24日	24日	24日	27日	308日		
			延利用者	197人	185人	191人	197人	181人	188人	211人	222人	204人	189人	179人	215人	2,359人		
電話連絡・訪問対応者			0人	0人	0人	0人	0人	0人	0人	0人	0人	0人	0人	0人	0人			
10人	1日平均	7.6人	7.1人	7.3人	7.6人	6.7人	7.2人	8.1人	8.5人	8.5人	7.9人	7.5人	8.0人	7.7人				
デイサービスセンター ほたる	R4	1日	営業日数	20日	19日	22日	15日	18日	20日	20日	19日				153日			
			延利用者	251人	249人	268人	175人	220人	278人	271人	275人					1,987人		
			電話連絡・訪問対応者	0人	0人	0人	0人	0人	0人	0人	0人					0人		
	10人	1日平均	12.6人	13.1人	12.2人	11.7人	12.2人	13.9人	13.6人	14.5人					13.0人			
	R3	1日	営業日数	21日	18日	22日	20日	17日	20日	21日	20日	20日	18日	18日	22日	237日		
			延利用者	282人	236人	271人	240人	215人	248人	260人	255人	244人	239人	250人	271人	3,011人		
電話連絡・訪問対応者			0人	0人	0人	0人	0人	0人	0人	0人	0人	0人	0人	0人	0人			
10人	1日平均	13.4人	13.1人	12.3人	12.0人	12.6人	12.4人	12.4人	12.8人	12.2人	13.3人	13.9人	12.3人	12.7人				
第2地区計	R4	1日	延利用者	1,621人	1,621人	1,669人	1,503人	1,507人	1,637人	1,645人	1,680人	0人	0人	0人	12,883人			
			1日平均	9.9人	9.9人	9.8人	9.4人	9.2人	9.9人	10.0人	10.2人					9.8人		
			電話連絡・訪問対応者	3.0人	3.0人	3.0人	4.0人	3.0人	0.0人	0.0人	0.0人	0.0人	0.0人	0.0人	0.0人	16.0人		
	R3	1日	延利用者	1,738人	1,562人	1,629人	1,648人	1,477人	1,599人	1,654人	1,638人	1,536人	1,473人	1,466人	1,721人	19,141人		
			1日平均	10.2人	9.5人	9.5人	9.5人	9.2人	9.5人	9.7人	9.7人	9.7人	9.6人	9.6人	9.9人	9.6人		
			電話連絡・訪問対応者	3.0人	1.0人	3.0人	3.0人	5.0人	3.0人	3.0人	3.0人	2.0人	3.0人	2.0人	4.0人	35.0人		

圏域	事業所名		定員		04月	05月	06月	07月	08月	09月	10月	11月	12月	01月	02月	03月	計		
第3地区	デイサービス やぎさん家	R4	1日	営業日数	26日	26日	26日	26日	27日	26日	26日	26日					209日		
				延利用者	176人	189人	176人	184人	215人	194人	199人	196人						1,529人	
				電話連絡・訪問対応者	0人	0人	0人	0人	0人	0人	0人	0人	0人						0人
				1日平均	6.8人	7.3人	6.8人	7.1人	8.0人	7.5人	7.7人	7.5人							7.3人
		R3	1日	営業日数	26日	26日	26日	27日	26日	26日	26日	26日	26日	26日	24日	24日	22日	27日	306日
				延利用者	286人	271人	267人	256人	248人	233人	232人	208人	191人	157人	135人	173人			2,657人
	電話連絡・訪問対応者			0人	0人	0人	0人	0人	0人	0人	0人	0人	0人	0人	0人	0人	0人	0人	
	1日平均			11.0人	10.4人	10.3人	9.5人	9.5人	9.0人	8.9人	8.0人	8.0人	6.5人	6.1人	6.4人			8.7人	
	トータル・ライフ・ヘア・サポート 華暖	R4	1日	営業日数	26日	22日	22日	21日	23日	22日	21日	22日						179日	
				延利用者	271人	272人	267人	246人	251人	252人	241人	240人							2,040人
				電話連絡・訪問対応者	0人	0人	0人	0人	0人	0人	0人	0人	0人						0人
				1日平均	10.4人	12.4人	12.1人	11.7人	10.9人	11.5人	11.5人	10.9人							11.4人
		R3	1日	営業日数	26日	26日	26日	27日	26日	26日	26日	26日	26日	26日	25日	24日	24日	27日	309日
				延利用者	303人	312人	316人	356人	348人	328人	332人	328人	320人	232人	266人	254人			3,695人
	電話連絡・訪問対応者			0人	0人	0人	0人	0人	0人	0人	0人	0人	0人	0人	0人	0人	0人	0人	
	1日平均			11.7人	12.0人	12.2人	13.2人	13.4人	12.6人	12.8人	12.6人	12.8人	9.7人	11.1人	9.4人			12.0人	
	デイサービス さくら	R4	1日	午前10人	営業日数	20日	19日	22日	20日	19日	20日	20日	20日					160日	
					延利用者	197人	210人	243人	210人	192人	206人	172人	191人						1,621人
			午後10人	電話連絡・訪問対応者	0人	0人	0人	0人	0人	0人	0人	0人	0人						0人
				1日平均	9.9人	11.1人	11.0人	10.5人	10.1人	10.3人	8.6人	9.6人							10.1人
		R3	1日	午前10人	営業日数	21日	18日	22日	19日	18日	20日	21日	20日	21日	19日	18日	22日	239日	
					延利用者	229人	190人	222人	178人	182人	203人	202人	210人	222人	186人	180人	212人		2,416人
	午後10人		電話連絡・訪問対応者	0人	0人	0人	0人	0人	0人	0人	0人	0人	0人	0人	1人	0人	1人		
			1日平均	10.9人	10.6人	10.1人	9.4人	10.1人	10.2人	9.6人	10.5人	10.6人	9.8人	10.0人	9.6人		10.1人		
デイサービスセンター きぼうの里	R4	1日	営業日数	26日	26日	26日	26日	27日	26日	26日	26日	26日					209日		
			延利用者	196人	211人	226人	232人	221人	235人	227人	227人						1,775人		
			電話連絡・訪問対応者	0人	0人	0人	0人	24人	1人	1人	1人						27人		
			1日平均	7.5人	8.1人	8.7人	8.9人	8.2人	9.0人	8.7人	8.7人						8.5人		
	R3	1日	営業日数	26日	26日	26日	27日	26日	26日	26日	26日	26日	27日	26日	24日	27日	313日		
			延利用者	183人	176人	200人	197人	198人	180人	172人	179人	168人	143人	155人	179人		2,130人		
電話連絡・訪問対応者			0人	0人	0人	0人	0人	0人	0人	0人	0人	0人	0人	0人	0人	0人			
1日平均			7.0人	6.8人	7.7人	7.3人	7.6人	6.9人	6.6人	6.9人	6.2人	5.5人	6.5人	6.6人		6.8人			
第3地区計	R4	1日	59人	延利用者	840人	882人	912人	872人	879人	887人	839人	854人	0人	0人	0人	0人	6,965人		
				1日平均	8.6人	9.5人	9.5人	9.4人	9.2人	9.4人	9.0人	9.1人					9.2人		
				電話連絡・訪問対応者	0.0人	0.0人	0.0人	0.0人	24.0人	1.0人	1.0人	1.0人	0.0人	0.0人	0.0人	0.0人	0.0人	27.0人	
				延利用者	1,001人	949人	1,005人	987人	976人	944人	938人	925人	901人	718人	736人	818人		10,898人	
R3	1日	59人	1日平均	10.1人	9.9人	10.1人	9.9人	10.2人	9.6人	9.5人	9.4人	9.3人	7.7人	8.4人	7.9人	9.3人			
			電話連絡・訪問対応者	0.0人	0.0人	0.0人	0.0人	0.0人	0.0人	0.0人	0.0人	0.0人	0.0人	1.0人	0.0人	0.0人	1.0人		

青梅市地域包括支援センターの主な運営状況について

1 青梅市地域包括支援センター連絡会

回	開催日	内 容
162	9月7日(水)	・高齢者虐待防止ネットワーク連絡会について ・介護予防リーダーフォローアップについて ほか
163	10月5日(水)	・第2層協議体情報交換会について ・介護予防教室について ほか
164	11月2日(水)	・ケアマネジャー研修会について ・ウォーキング教室について ほか

2 地域ケア会議

開催日	内 容
9月26日(月)	3事例検討 ・家族の過介護が意欲低下につながっているケースについて ・介護保険利用からの卒業にむけて～社会との関わり拡大と自立支援～ ・時々、被害妄想のある方の症状が理解できない本人と家族への支援
11月25日(金)	3事例検討 ・腰痛は軽減したが腰痛悪化の不安から自宅内での動きを自分で制限してしまっているケースについて ・権利意識の高い利用者への自立支援の在り方 ・糖尿病の悪化があり運動療法が必要だがサービス利用が長続きしない事例

3 総合相談支援業務

(延べ件数)

区 分	相 談 件 数	
	R4年9～11月	R3年9～11月
地域包括支援センター(市)	994	1,035
地域包括支援センターうめぞの	1,456	1,123
地域包括支援センターすえひろ	1,693	1,714
計	4,143	3,872

※令和4年12月1日現在 第1号被保険者数 39,808人

(要支援1・2 1,690人、事業対象者 76人)

4 権利擁護業務

相談件数

(延べ件数)

区 分	相 談 件 数	
	R 4 年 9～11 月	R 3 年 9～11 月
地域包括支援センター（市）	33	31
地域包括支援センターうめぞの	25	15
地域包括支援センターすえひろ	82	87

・成年後見制度の利用や申立てに関する相談等：15件（3包括計）

5 包括的・継続的ケアマネジメント支援業務

(1) 相談件数

(延べ件数)

区 分	相 談 件 数	
	R 4 年 9～11 月	R 3 年 9～11 月
地域包括支援センター（市）	21	20
地域包括支援センターうめぞの	25	60
地域包括支援センターすえひろ	6	20
計	52	100

(2) 勉強会等

開催日	名 称	参加人数	内 容
10月28日 (火)	ケアマネジャー研修会 (オンライン開催)	71	「リ・アセスメントシートの理解と活用」
9～11月 各月7回 (計21回)	ケアプラン勉強会	331 (延べ人数)	各グループの目標に沿った事例検討、自立支援のケアプランへの指導、地域のケアマネジャーからの相談ほか(W e b 会議・対面開催)

6 介護予防に係るケアマネジメント

介護予防ケアマネジメント・介護予防支援件数

(延べ件数)

区 分	プ ラ ン 件 数	
	R 4 年 9～11 月	R 3 年 9～11 月
地域包括支援センター（市）	614	666
地域包括支援センターうめぞの	1,197	1,185
地域包括支援センターすえひろ	881	758
計	2,692	2,609

7 任意事業

(1) 認知症サポーター養成研修事業

指定のカリキュラムを受講したキャラバン・メイトを講師とし、認知症に関する正しい知識を持ち、地域や職域において認知症の人や家族を支援する認知症サポーターを養成する研修を実施した。

開催日	受講団体名	参加人数
9月1日(木)	学生(東京都立青梅総合高等学校生徒)	11
9月15日(木)	学生(東京都立青峰学園生徒)	10
9月22日(木)	市民	18
10月10日(月)	民間団体(三多摩健康友の会青梅支部)	15
10月23日(日)	自治会(黒沢3丁目第1自治会)	33
10月28日(金)	地域住民(駒木町周辺)	12
11月18日(金)	自治会(河辺都営住宅自治会)	11
11月29日(火)	市民	23
計		133

(2) 介護サービス相談員派遣等事業

派遣期間	派遣回数	派遣施設等	
9月	3施設 延べ3回	グループホームひだまりの家	デイサービスセンターまごころハウス
		二俣尾幸廻堂	
10月	6施設 延べ6回 介護サービス利用者宅 1名 延べ1回	デイサービスセンターリバーパレス青梅	グループホームひだまりの家
		デイサービスセンターたんぽぽ	特別養護老人ホームやすらぎの家
		特別養護老人ホーム塩船園	特別養護老人ホーム青梅愛弘園
		介護サービス利用者宅	

派遣期間	派遣回数	派遣施設等	
11月	7施設 延べ7回 介護サービス利用者宅 1名 延べ1回	二俣尾幸廻堂	グループホームひだまりの家
		地域ケアサポート館福わ家	特別養護老人ホーム喜久松苑
		特別養護老人ホーム長淵園	特別養護老人ホーム御岳園
		グループホームともだ	介護サービス利用者宅

8 その他

(1) 出張もの忘れ相談会

認知症に関する相談や相談窓口の周知のため、出張相談会を実施した。

開催日	場 所	参加人数
11月30日(水)	フォレオ青梅今井(ベルク今井)	9

(2) 認知症講演会

開催日	内 容	参加人数
11月2日(水)	ご存じですか？お口の健康と認知症の関係 ～今日からできる認知症予防～	19

(3) 介護予防教室

介護予防、フレイル予防等をテーマに、リハビリテーション専門職などを講師として、講義や体操、レクリエーションを実施した。

開催日	場 所	参加人数
9月8日(木)	霞台第一住宅集会場	18
9月22日(木)	畑中公会堂	23
10月16日(日)午前	成木市民センター	20
10月16日(日)午後	成木市民センター	12
10月25日(火)	梅郷市民センター	15
11月1日(火)	梅郷市民センター体育館	12
11月8日(火)	梅郷市民センター体育館	13
11月10日(木)	柚木2丁目自治会館	21

開催日	場 所	参加人数
11月18日(金)	東青梅市民センター	14
11月22日(火)	師岡会館	34
11月25日(金)	東青梅市民センター体育館	14
11月28日(月)	日向和田2丁目自治会館	19
計		215

(4) ちいき・いきいき・げんきパネル展

日 時	場 所	内 容
8月23日(月) ～ 9月2日(金)	市役所1階 ホール	<ul style="list-style-type: none"> ・介護予防リーダー ・地域の支え合い活動の紹介 ・包括支援センターの紹介 ・梅っこ体操・ゆめうめ体操DVD放映

(5) いきいき・げんき・オレンジパネル展

日 時	場 所	内 容
9月12日(月) ～ 9月22日(木)	市役所1階 ホール	<ul style="list-style-type: none"> ・認知症に関する事業の紹介 ・地域密着型サービス利用者の作品展示 ・脳の元気度チェック

(6) 介護の日イベント

11月11日の「介護の日」にあわせて、介護についての講座や介護施設の紹介のほか、施設入所の相談会等を実施した。

日 時	場 所	内 容
11月11日 (金)	市役所2階 201～203 会議室	<ul style="list-style-type: none"> ・講座 「杖や靴の選び方・歩き方チェック」 「歩行補助具や車いすの紹介・選び方」 ・施設利用者の作品展示 ・市内介護施設の紹介 ・介護に関する相談コーナー (介護施設職員、ハローワーク青梅、地域包括支援センター職員対応)

日常生活圏域および地域包括支援センター運営体制の見直しについて

資料 5

現 行

地 図			
	第1地区	第2地区	第3地区
圏 域	第1地区	第2地区	第3地区
運営形態	直営	委託	
開設日	月～金曜日		
担当地区	青梅・東青梅	長淵・梅郷・ 沢井・河辺	新町・今井・ 小曾木・成木・ 大門
3職種人数	3名	9名	9名
委託料項目	人件費、事業費		

改正案

地 図			
	第1地区	第2地区	第3地区
圏 域	第1地区	第2地区	第3地区
運営形態	委託		
開設日	月～土曜日		
担当地区	青梅・東青梅	長淵・梅郷・ 沢井・河辺	新町・今井・ 小曾木・成木・ 大門
支所設置地区		河辺	大門
3職種人数	3名	12名 (うち支所3名)	12名 (うち支所3名)
委託料項目	人件費、事業費、支所借上料		

改正の趣旨

- ・現在の地域包括支援センターの場所は市民からすると分かりにくいことから、身近に相談できる場所として第2・3地区に支所を設置する。
- ・支所とは保健師、社会福祉士、主任介護支援専門員（いずれも準ずる者を含む）の3職種を配置し、多様な相談に対して総合的に対応できる施設とする。
- ・直営を委託化することで、すべての地区で土曜日開設が可能になり、相談体制の充実が図れる。