

令和4年度 第2回 青梅市介護保険運営委員会次第

令和4年7月25日（月）
午後1時30分～
青梅市役所議会棟大会議室

1 開 会

2 あいさつ（副市長）

3 議 題

(1) 報告事項

- ア 令和4年度第1回青梅市介護保険運営委員会議事要旨
について……………【資料1】
- イ 介護保険事業の実施状況について……………【資料2】
- ウ 青梅市地域包括支援センターの主な運営状況について…【資料3】
- エ 地域密着型サービスについて……………【資料4】
- オ 令和4年度新型コロナウイルス感染症への対応状況
について……………【資料5】

(2) 協議事項

- ア 第9期青梅市高齢者保健福祉計画・青梅市介護保険事業計画
の策定について（高齢者等実態調査の実施に伴う部会の設置
について）（案）……………【資料6】
- イ 日常生活圏域および地域包括支援センター運営体制の
見直しについて……………【資料7】

4 その他

5 閉 会

令和 4 年度 第 1 回介護保険運営委員会 議事要旨

1 開催日時 令和 4 年 5 月 23 日（月曜日）13 時 30 分～15 時 10 分

2 出席委員

小山登美夫、和山満雄、高畑一男、吉永紀子、藤本稔巳、石田信彦、相墨欽章、坂本竜、土田大介、百瀬澄雄、田中三広、新井一夫、小柳友次

（敬称略・順不同）

議 事

<開会>

事務局 : 皆様、本日はお忙しいところ、御出席いただきまして、ありがとうございます。

定刻になりましたので、令和 4 年度第 1 回の「青梅市介護保険運営委員会」を開催させていただきます。

<委嘱状の交付>

事務局 : まず初めに、委員の改選により、新たに委員となりました 3 名の委員（坂本委員、相墨委員、和山委員）に交付いたします委嘱状についてですが、大変恐縮ではあります。新型コロナウイルス感染症拡大防止のため、机上に配布させていただきました。御確認いただければと思います。

なお、委嘱期間につきましては、令和 5 年 3 月 31 日までとなりますので、よろしくお願いいたします。

<委員会成立の報告>

事務局 : 本日の委員会は、13 時 30 分現在、13 名中 13 名全員の出席をいただきました。

委員の出席者数が過半数を超えておりますので、青梅市介護保険規則第 52 条の 3 により、この委員会が有効に成立していることを御報告いたします。

また、本日の傍聴者ですが、3 人おりますことを併せて御報告いたします。

<副市長あいさつ>

事務局 : 続きまして、小山副市長から御挨拶を申し上げます。

<副市長のあいさつ>

<配布資料の確認>

事務局 : 配布資料は次のとおりです。

次第

P1 資料番号 1 が、「令和 3 年度第 4 回青梅市介護保険運営委員会議事要旨」

P9 資料番号 2 が、「介護保険事業の実施状況」でございます。

なお、全部で 2 枚ある資料番号 2 の次に、「別紙 1」から「別紙 7」まで添付書類がご

ございますので、御確認ください。続きまして、資料番号3ですが、一部修正がございまして、机上に差し替えのものを配布させていただいております。

ページ番号はP21、「青梅市地域包括支援センターの主な運営状況について」です。続きまして、

P31 資料番号4が、「地域密着型サービス」で、全部で3枚あります。

P36 資料番号5が、「第9期青梅市高齢者保健福祉計画・青梅市介護保険事業の策定スケジュールについて」、

また、参考資料として、「青梅市介護保険運営委員会委員名簿」をお配りしております。

<委員紹介>

事務局：今年度は、初めての開催となります。また、委員の改選もありましたので、委員の皆様には自己紹介をお願いしたいと存じます。「参考資料」の「青梅市介護保険運営委員会委員名簿」を御覧ください。

恐れ入りますが、会長の土田委員、副会長の小山委員に続きまして、座席の順番で、百瀬委員、田中委員の順にお願いします。

<委員 自己紹介>

事務局：続きまして、事務局の紹介をさせていただきます。

<事務局 自己紹介>

事務局：事務局からは以上になります。

なお、以後委員の皆様のご発言される際は御着席のままでお願いいたします。ここからの議事につきましては、土田会長に進行をお願いいたします。

<議題>

会長：それでは、「次第」に沿って進めたいと思います。副市長はこのあと、公務で席を外されるので、先に議題の(2)の諮問事項を行いたいと思います。

青梅市地域密着型（介護予防）サービス指定候補事業者の選定について、事務局から説明をお願いします。

事務局：青梅市介護保険条例第11条第2項第4号にもとづき、青梅市介護保険運営委員会に対し諮問がございまして、土田会長の御起立をお願いいたします。

それでは、副市長お願いいたします。

<諮問書を読み上げ、土田会長へ手渡す>

事務局：ただいまの諮問について、事務局から補足説明をいたします。

本件につきましては、議題(2)の協議事項において御審議いただきたいと思っております。

第8期介護保険事業計画におきまして、地域密着型サービスである看護小規模多機能型居宅介護および定期巡回随時対応型訪問介護看護の2事業所を整備する計画となっております。今回、公募を行ったところ、両サービスとも応募がありましたので、その適性を審議いただきたいと存じます。

事務局：なお、副市長につきましては、このあと、公務がございまして、ここで退席とさ

せていただきます。

<副市長退室>

会 長 : それでは、当運営委員会は、「地域密着型（介護予防）サービス指定候補事業者の選定」について諮問を受けましたので、この後審議を行い、本日中に答申を行いたいと思います。

では、議題(1)に戻りまして、報告事項 ア. 令和3年度第4回青梅市介護保険運営委員会議事要旨について、事務局から説明をお願いします。

事務局 : 令和3年度第4回の議事要旨につきましては、3月2日に原案をお送りいたしました。確認および修正期日を3月14日に設けましたが、修正はありませんでした。

本日、「資料1」として配布いたしました議事要旨について、改めまして修正等がございましたら、御意見を頂戴したいと存じます。

会 長 : ただいまの説明について、御質問、御意見がありましたらお願いいたします。

会 長 : それでは、次の報告事項に移ります。

イ. 介護保険事業の実施状況について 事務局から説明をお願いします。

1 認定関係

(1)～(4)は別紙で説明させていただきます。

(1) 要介護度別認定者数の推移は、13ページの別紙1の(1)の表を御覧ください。

表の下部「出現率」ですが、直近3月末の出現率は、16.3%であり、前年同月比(15.9%)0.4ポイントの増となっております。

また、左下の表「青梅市介護保険事業計画における比較」においては、令和3年度で出現率を16.4%と推計しておりますので、0.1ポイント下回っている状況であります。

参考としまして、東京都における令和3年度1月末の出現率は20.4%となっております。

(2) 第1号被保険者における認定者出現率は、14ページの別紙2の表を御覧ください。現時点で、国や都と比較できるデータは、1月時点ですので、1月時点での比較とさせていただきます。表の下段、中程をご覧ください、1月は、青梅市の合計が、15.8%であり、前年同月比(15.4%)0.4ポイントの増となっております。なお、全国(18.9%)および東京都(19.9%)との比較では、それぞれ3.1～4.1ポイント下回っております。

(3) 申請件数等の月別集計は、15ページの別紙3の表を御覧ください。申請件数ですが、新規、更新、区分変更別に表記しています。直近の3月の申請件数は726件であり、前年同月比(629件)97件の増となっております。年間の申請件数は7,123件で、前年度の6,590件から533件増加しております。また、その下、認定結果通知平均日数は3月が35.8日となっており、30日を上回っている状況となっております。

(4) 審査判定内訳は、3月は538件であり、年間合計3,766件となっております。

また、一番下の更新申請における新型コロナウイルス特例適用件数ですが、3月までの合計で2,955件と、更新申請のうちの約67%となっております。

9ページに戻りまして、(5)介護認定審査会の状況は3月までの累計としまして、アの開催回数121回、イの審査判定3,766件となっております。

下の表では、要介護1が732件と一番多く、次に要介護4の567件、次に要介護2の562件といった順になっております。

2 保険料関係

(1) 令和3年度介護保険料賦課収納状況

16ページの別紙4を御覧ください。こちらは、令和4年3月末日現在の数字となっております。まず、調定額については、令和2年度に対し、令和3年度は1億6千万円程度上回っております。また、収入済額におきましては、右下が合計欄となりまして、こちらも令和2年度に対し、令和3年度は1億6千万円程度上回っております。下の表につきましては、延滞金の表でございます。こちらは、調定額、収入済額、それぞれ前年を下回っております。

(2) 督促状の発送状況

9ページの資料2にお戻りいただきまして、(2)の督促状の発送状況ですが、記載のとおりであり、前年を上回っております。

3 サービス関係

(1) 受給者数

17ページ別紙5を御覧ください。各サービスごとに確認すると、居宅サービス・地域密着型サービス・施設サービスともに令和2年度の受給者数を上回っており、受給者計の延べ数では、前年度比約5%ほど受給者が増えている状況です。

(2) 給付状況

「年間計」の列を御覧ください。ほとんどの介護サービスにおいて昨年度を上回っており、総計では前年度を約4億円程度上回っています。

右側の「計画値」との比較におきましても、サービスごとには多少ばらつきがありますが、合計においては、計画よりも高い数字で動いております。

(3) 事業所数

令和4年3月末日現在の事業所数は、10ページ以降に記載のとおりです。今回、市内の介護療養型医療施設が1事業所廃止となった関係で、1事業所減となっております。それ以外は変更ありません。

12ページのエは、3つの包括支援センターが担当する要支援者について、ケアプランの作成を居宅介護支援事業所（ケアマネ事業所）に委託した件数です。

(4) 趣旨普及および広報

令和3年12月から令和4年3月までの「広報おうめ」に掲載した、制度や事業の

周知結果です。

4 相談苦情受理状況

18 ページの別紙 6 を御覧ください。令和 3 年 4 月から令和 4 年 3 月までの実績を集計したものです。全体では、前年より 6 件増加し、15 件という結果となっております。下表 2 の分類では、多くはサービス提供、保険給付についてのものであり、2-1 苦情内容を見ると管理者等の対応、従事者の態度が主な内容となっております。裏面の 19 ページについては、表に記載のとおりです。

5 事故発生時の報告状況

20 ページの別紙 7 を御覧ください。こちらは令和 3 年 4 月から令和 4 年 3 月までの実績を集計したものです。前年に比べ、約 180 件ほど増えております。2 の分類別届出件数を御覧いただきますと、1 号の骨折等の怪我による報告については、昨年度と比べ減少しましたが、3 号の感染症等による報告が増加しました。これにつきましては、新型コロナウイルス感染症の報告が増えたことが要因と考えられます。

会 長 : ただいまの説明について、御質問、御意見がありましたらお願いいたします。

委 員 : 9 ページの「1 認定関係」の表について、非該当が 69 件ということで、その詳細は 15 ページ別紙 3 の(4)において記載がありますが、非該当の集計については、もともと要介護あるいは要支援の認定を受けていたが、更新申請を受けたことで非該当という結果が出た方を指すのでしょうか、それとも要介護認定の新規申請によって非該当という結果が出た方を指すのでしょうか。もし合算されているということでしたら、それぞれの内訳については分かりますでしょうか。

事務局 : 非該当認定の内訳についてですが、御質問のとおり 2 通りの結果を合算しております。内訳については統計を取っておりません。

委 員 : では、これに関連しての質問になります。利用者からの要介護認定申請の適正化についてです。まず、更新申請の結果が非該当というのは、審査会による判断なので仕方ないと思います。しかし、新規申請の場合は、時折「何かあった時のために」という意識で認定を申請される方もいらっしゃると思いますが、本当に何かあった時には、認定結果を待たずに暫定的なサービスの利用が可能であります。したがって、こうした「転ばぬ先の杖」のような認定申請は、本来の目的ではなく、介護が必要な時に申請していただくのが本来のところだと思います。申請自体を拒むことはできませんが、そういった意識で認定を取られたいという方がお越しになられた際に、詳しく申請の理由を確認することで、認定の申請数自体を整理できると思います。特に申請時には、主治医に意見書を作成していただく手数料等少なからず公費がかかっていることから、認定申請時に申請者に丁寧に御説明いただくことで、申請自体をもう一度検討していただくことも必要なのではないかと考えますが、いかがでしょうか。

事務局：御質問のとおり、窓口での申請の際、様々な事情をお持ちの方々がいらっしゃるところでございます。また、全ての申請について、こちらから受付を拒むことはございません。実際、自立されている方からの御申請も事例としてございます。窓口では、丁寧に御案内をしており、場合によっては非該当という結果が出る可能性があることについてもお伝えしております。それでも申請されたいという場合に受理し、公平に処理させていただいているところでございます。今後とも窓口、またお電話での対応時にこうした働きかけを継続していきたいと考えております。

委員：別の質問です。15 ページ別紙 3 (5) について、要介護認定の更新申請数全体に対して、新型コロナウイルス感染症の特例による申請数が 67.4% を占めているとのこと。この特例による申請には 3 つの要件があり、どれか 1 つに該当すれば特例申請が認められる仕組みになっていますが、それぞれどの要件で申請されたのか、その内訳は分かりますでしょうか。

事務局：内訳については統計を取っておりません。

委員：では、これに関連した質問になります。この特例申請の 3 つの要件のうち、3 番目の要件に、「治療中の疾患」という記述がありますが、該当する疾病については指定されておりますでしょうか。

事務局：特に疾病について指定はしておりません。主に想定しているのは糖尿病等基礎疾患ではございますが、それ以外にも、主治医等から特に新型コロナウイルス感染症について重篤化の危険性を懸念されている疾患をお持ちの方はいらっしゃるかと思いますので、このような記述とさせていただいております。

委員：利用者・家族の中には、次に認定の審査を受ければ要介護度が下がることを懸念する、介護度が高いことをステータスと考えている人も一部ですがいらっしゃるかと思います。本当は要件に該当していないのに、要介護度を下げたくないがために、本来の目的ではないところで特例を利用されている方もいらっしゃるのではないのでしょうか。そういった場合も、申請については全件受理されるのでしょうか。

事務局：全件受理しております。

会長：他に御質問はないようなので、次の報告事項に移ります。

議題(1)ウ 地域包括支援センター事業について、事務局から説明をお願いします。

事務局：「資料番号 3」を御参照ください。

なお、本日、資料中の項番が誤っておりましたので、差し替えの資料を机上に配布させていただきました。よろしくお申し上げます。

令和 3 年度の地域包括支援センターの運営状況です。

1 地域包括支援センター連絡会

毎月 1 回開催をしており、各包括支援センター間の情報交換や連携強化を行ったところであります。

2 地域ケア会議

介護予防、自立支援に重点を置き、事例検討を実施しました。医師、リハビリテーション専門職、薬剤師等の専門職に加え、令和3年度から新たに地域の主任介護支援専門員が構成員として加わりました。

3 総合相談支援業務

前年比でいずれの地域包括支援センターにおいても増加しております。

4 権利擁護事業の相談件数

相談件数については、各包括により前年同時期に比べて減少・増加がみられます。全体の件数としては、前年比では増加しています。

高齢者虐待防止ネットワーク連絡会については、関係機関・民間団体等との連携協力体制を整備することを目指し、弁護士や民生委員、警察、保健所などに所属する委員で構成される連絡会です。年2回開催し、コロナ禍における虐待防止や、青梅市高齢者虐待対応マニュアルの改訂、事例検討等を行いました。

5 包括的・継続的ケアマネジメント支援業務

相談については、各包括において前年比で減少しております。

勉強会等については、定期的なケアプラン勉強会の開催および、地域づくりをテーマに意見交換会と勉強会を開催いたしました。

ケアマネジャー研修会については、表のとおりです。

6 介護予防に係るケアマネジメント

各包括支援センターのケアプラン作成数となっております。

7 任意事業

(1) 認知症サポーター養成研修事業

市民を対象とした養成講座のほか、地域からの依頼に応じて開催いたしました。

(2) 介護サービス相談員派遣等事業

新型コロナウイルスの感染拡大防止のため施設への派遣を休止しておりましたが、9月から再開しております。派遣施設等は表のとおりです。

(3) 青梅市介護サービス事業者連絡会

市内全事業所に周知し、申込のあった事業所について、東京都福祉保健局の職員を講師として招き、「東京都の介護人材対策事業」について説明会を実施しました。

(4) 居宅介護支援事業所連絡会

市内全居宅介護支援事業所に周知し、申込のあった事業所に対して、介護保険課の職員を講師として「福祉用具貸与の例外利用」についての説明会を実施しました。

8 その他

(1) 介護予防講演会

コロナ禍におけるフレイル予防の普及・啓発をテーマに講演会を開催しました。

(2) もの忘れ相談会

今年度は、高齢者が気軽に立ち寄れる場所として開設している市内3か所の地域

サロンでも実施しました。

(3) 認知症講演会

認知症カフェを実際に立ち上げている看護師を講師に、講演会を実施しました。

(4) 健康寿命のび～る教室

介護予防に重点を置いた教室として開催しました。

(5) 脳イキイキ教室

認知症予防に重点を置いた教室として開催しました。

(6) 介護予防教室

リハビリテーション職等を講師として招き、講義や体操教室等を実施しました。

(7) ちいき・いきいき・げんきパネル展

表のとおり実施しました。

(8) 介護の日イベント

11月11日「介護の日」にちなんで、講座や相談会等のイベントを開催しました。

(9) 75歳在宅高齢者調査票の送付

令和3年度は感染症対策として、調査票の郵送にてフレイルチェック等や既往歴を確認し、電話による相談や、訪問等を行い、状況把握に努めました。

(10) 青梅市認知症ケアプログラム推進事業の取り組みについて

資料のとおり実施しました。

会 長 : ただいまの説明について、御質問、御意見がありましたらお願いいたします。

委 員 : 23ページの「3 総合相談支援業務」、また「5 包括的・継続的ケアマネジメント支援業務」において、各地域で範囲や対象者数も異なるとは思われますが、第1地区のみいずれも大きく件数が減少しているのですが、土日等休日の相談についてはどのように対応されていらっしゃるでしょうか。地域包括支援センターそれぞれの御対応について伺いたいのので、まず、第2・第3地区の地域包括支援センターに伺いたく思います。

事務局 : 第2地区では、休日は待機電話での対応を行っています。個別ケースの状況により、休日であっても御相談に応じているところでもあります。第3地区も同様です。

委 員 : 第1地区は、青梅市役所内に包括支援センターが所在しているため、休日対応は基本的にやっておられないとは思いますが、緊急対応等はございますでしょうか。

事務局 : 第1地区では、休日においては青梅市役所の宿直に連絡が入り、担当課に連絡が回りまして、状況に応じて対応させていただいているところです。

委 員 : 利用者家族にも就労状況等様々な事情がある中で、休日も窓口を開放することで相談しやすい体制を構築できると思われませんが、いかがでしょうか。

事務局 : 状況に応じて緊急的に対応する場合もございますが、一般的な御相談であれば、平日に改めて御回答させていただいているところです。

委 員 : 休日が空いていることでより気軽に相談しやすくなるかと思いますが、現状はどのように対応される方針でしょうか。

事務局：青梅市直営地域包括支援センターについては、どうしても市役所内に所在する関係で、休日の開設は難しく、現在のところ開設予定はございません。

コロナ以前においては、健康まつり等の開催により、実質的に休日における相談窓口の開設が実現していましたが、現在は感染症対策の観点から、実施が困難となっております。したがって、休日における窓口の開設は、現在のところ予定しておりません。

会長：他に御質問がないようなので、次の報告事項に移ります。

議題(1)エ 地域密着型サービスについて、事務局から説明をお願いします。

事務局：31 ページ「資料番号4」を御参照ください。

(1)「施設基盤について」は、表に記載のサービスについて、これまでの整備状況と第8期計画期間における整備予定を、年度ごとに整理したものです。

令和4年度には、看護小規模多機能居宅介護および定期巡回・随時対応型訪問介護看護の公募を行っております。詳細は、協議事項で御説明いたします。(2)以降は、それぞれのサービスについて、また地区ごとの利用実績について、前年度比較したものです。サービスごとの状況ですが

(3)の「認知症対応型共同生活介護」は、市内の7施設全体でみると、全90人の枠で86人が利用されています。

(6)の「地域密着型通所介護」ですが、デイサービスセンターみんなんち日向和田について、令和3年12月31日をもって廃止となっております。その他の利用状況については、各表のとおりです。

<質問・意見なし>

会長：それでは、次の報告事項に移ります。

議題(1)オ 第9期青梅市高齢者保健福祉計画・青梅市介護保険事業計画の策定スケジュールについて、事務局から説明をお願いします。

事務局：36 ページ「資料番号5」を御参照ください。

今年度開催予定の委員会等のスケジュールになります。今年度は、3年に一度実施する計画策定の基礎資料となる、アンケート調査を予定しております。日常生活圏域ニーズ調査、事業所調査の2調査で構成される高齢者等実態調査、また、在宅介護実態調査を含めた、計3調査を実施予定です。表の説明に移ります。令和3年6月は、市役所内の組織で構成された「庁内検討委員会」において、第8期進捗状況調査を行います。7月には、第2回運営委員会を開催し、第9期計画策定の諮問をさせていただくとともに、高齢者等実態調査部会を設置していただきます。その後2回にわたり部会を開催し、アンケート内容等について御協議いただき、決定後、アンケート調査を実施予定となっております。実施日程につきましては、現時点では未定でございますので、仮の予定として記載しております。11月は第3回運営委員会を開催します。こちらでは、庁内検討委員会にて実施する、第8期計画進捗状況調査の報告を行います。令和5年1月には、第4回運営委員会を開催し、第9期計画に向けての各種調査について、中間報告を行います。

す。

また、青梅市では、2025年問題や、重層的支援体制整備事業の移行準備も進める中で、第9期計画策定に向け、日常生活圏域および地域包括支援センターの運営体制の見直しを行う予定もございます。詳細につきましては、次回7月の運営委員会から協議させていただきたく考えております。

会 長 : ただいまの説明について、御質問、御意見がありましたらお願いいたします。

<質問・意見なし>

会 長 : それでは、次の報告事項に移ります。

議題(2)協議事項 青梅市地域密着型(介護予防)サービス指定候補事業者の選定について、事務局から説明をお願いします。

事務局 : 協議事項は、地域密着型(介護予防)サービス指定候補事業者に関する審議となります。指定候補事業者に関する審議につきましては、事業者の法人にとって正当な利益を害する恐れのある情報を提示して行うこと、また、審議の経過の中で応募事業者に不利益をもたらす可能性があることと、その判断について、傍聴者がいることによって委員の発言を妨げる可能性も否定できないことから、従来は審議では非公開とさせていただいております。今回も同様に非公開とさせていただきたく思いますが、いかがでしょうか。

会 長 : 事務局から審議非公開について提案がございました。各委員の御意見を伺います。
<賛成多数>

会 長 : 賛成多数と認め、審議非公開といたします。傍聴いただいております皆様には、大変申し訳ございませんが、審議中御退席いただき、審議終了後、再度傍聴いただきますよう、お願いいたします。

～審議非公開～

事務局 : それでは、ただいま御決定いただきましたので、会長から、諮問に対する回答書の交付をお願いいたします。

<回答書を読み上げ、健康福祉部長へ手渡す>

会 長 : 続いて、次第5 その他でございます。委員の皆様から何かございますか。

委 員 : 令和2年11月運営委員会で質問し、御回答いただいた内容ですが、訪問介護に関するパンフレット作成について、現在の進捗状況を伺いたく思います。

事務局 : 事務局で再度確認させていただきまして、今後の運営委員会にてお示しさせていただければと思います。

委 員 : ただいまの質問について補足ですが、令和2年度第3回運営委員会開催の際に、事業者側からの参考資料をお渡しさせていただきました。依然として、ヘルパーとは「何でもしてくれるお手伝いさん」という認識をお持ちの利用者がいることを踏

まえ、今一度訪問介護の利用の在り方について周知すべきところと考えます。そうした御提案をさせていただいたところ、御検討いただける旨御回答いただきましたので、そちらの進捗になります。よろしく願いいたします。

委員：地域包括支援センターの検討についてですが、今後協議するとしても、参考とすべき課題等、前提となる知識が委員側にはございません。については、市として具体的にどういったところを課題に感じているか、また、今回議題に上がった経緯等、協議の前提となる事情について具体的に伺いたく思います。

事務局：過去の計画において、青梅市は日常生活圏域を3圏域として運営してきたところでございます。しかし、第9期においては、2025年を目前に、重層的支援体制の整備を進める中で、日常生活圏域をこれまで同様3圏域とすべきか、細分化すべきか、御意見をいただきたい所存です。また、市役所直営の地域包括支援センターとそれ以外のセンターとで対応時間が異なる等、地域包括支援センターの運営についても様々な問題がございますので、ここでその在り方についてしっかりと検討したいという趣旨で御提案させていただきます。

委員：地域包括支援センターは、始まった当初は、1中学校区につき1か所が望ましいということであり、その点でいえば、青梅市の現状は半分以下ということで、数が不足することは間違いなくサービスの低下に繋がるものと考えます。もちろん予算の都合もありますし、機械的に増やすべきとも思いませんが、市として展望する構想についてお示しいただければ、私たちも議論しやすくなるかと思えます。地域包括支援センターの在り方については、実際に現在職務に当たられている地域包括支援センターの現場職員の声が最も重要であることから、ぜひとも意見を集約して、市の意見として、運営委員会ではこのような議論を求める、といったようにお示しいただければと思います。

事務局：御意見ありがとうございます。御指摘のとおり、現場の声が最も重要であると私どもも認識しているところであります。まずはこちらで案を作成させていただき、そちらについて御協議いただきたく思いますので、よろしく願いいたします。

委員：青梅市の介護保険制度の歴史も踏まえ、これからの展望について御検討いただきたいと思えます。よろしく願いいたします。

事務局：日常生活圏域が現在の形となった経緯も踏まえ、今後検討して参りたいと思えます。

会長：その他事務局から何かございますでしょうか。

事務局：1点御連絡がございます。

本日の議事録につきましては、作成後、各委員へ送付させていただきますので、御確認のほどよろしく願いいたします。

また、次回の運営委員会については、令和4年7月25日（月）13時30分から予定しております。以上です。

会長：本日は、長時間に渡り、熱心に御討議いただきありがとうございました。これで終了させていただきたいと思えます。事務局では、本日の論議を踏まえ、整理をよろしくお

願います。それでは、これにて散会いたします。御苦勞様でした。

介護保険事業の実施状況

1 認定関係

(1) 要介護度別認定者数の推移

別紙 1 のとおり

(2) 第 1 号被保険者における認定者出現率

別紙 2 のとおり

(3) 申請件数等の月別集計

別紙 3 の上段および中段のとおり

(4) 審査判定内訳

別紙 3 の下段のとおり

(5) 介護認定審査会の状況（令和 3 年 4 月から令和 4 年 5 月末までの累計）

ア 介護認定審査会開催回数…………… 23 回

イ 要介護認定審査判定…………… 897 件

（単位：件、％）

区分	非該当	要支援 1	要支援 2	要介護 1	要介護 2	要介護 3	要介護 4	要介護 5	計
件数 (延数)	27	142	103	171	144	90	119	101	897
構成比	3.0	15.8	11.5	19.1	16.0	10.0	13.3	11.3	100

2 保険料関係

(1) 令和 3 年度介護保険料の賦課収納状況（令和 4 年 5 月末現在）

別紙 4 のとおり

(2) 督促状の発送状況

（単位：件）

区分	1 期	2 期	3 期	4 期	5 期	6 期	7 期	8 期	随時	計
R3	842	771	774	694	665	685	702	670	61	5,864
R2	754	687	737	659	656	679	713	691	57	5,633
増減	88	84	37	35	9	6	△11	△21	4	231

3 サービス関係

受給者数および給付状況については、それぞれ別紙 5 の上段および下段のとおり

(3) 事業所数 令和4年5月31日現在

ア 介護サービス

() 内は、令和4年3月31日現在

サービス種別	区 分		合 計	
	市 内		西多摩地区	
居宅介護支援 (ケアプラン作成)	32	(32)	65	97
居宅サービス	97	(97)	219	316
訪問介護	14	(14)	41	55
訪問入浴介護	4	(4)	4	8
訪問看護	15	(15)	24	39
訪問リハビリテーション	4	(4)	9	13
通所介護	15	(15)	28	43
通所リハビリテーション	5	(5)	18	23
短期入所生活介護	24	(24)	44	68
短期入所療養介護	3	(3)	12	15
特定施設入居者生活介護	1	(1)	13	14
福祉用具貸与	6	(6)	13	19
特定福祉用具販売	6	(6)	13	19
施設サービス	30	(30)	53	83
介護老人福祉施設	24	(24)	39	63
介護老人保健施設	3	(3)	12	15
介護療養型医療施設	3	(3)	0	3
介護医療院	0	(0)	2	2
地域密着型サービス	29	(29)	48	77
地域密着型通所介護	15	(15)	30	45
認知症対応型通所介護	4	(4)	3	7
小規模多機能型居宅介護	2	(2)	4	6
看護小規模多機能型居宅介護	1	(1)	0	1
認知症対応型共同生活介護	7	(7)	11	18

- 西多摩地区事業者数は、令和4年3月現在で青梅市が把握している事業者数です。
令和4年4月以降のその他の介護サービス事業者の増減

サービス種別	事業者名 (事業者所在地)	指定等の日
居宅介護支援	ケアプラン純	令和4年4月1日 指定
	青梅市黒沢2丁目1052番地の8 コーポ黒沢東202号室	

サービス種別	事業者名（事業者所在地）	指定等の日
居宅介護支援	あずみ苑グランデ青梅	令和4年4月30日 廃止
	青梅市裏宿町647-1	

イ 予防サービス () 内は、令和4年3月31日現在

サービス種別	区 分		市 内		西多摩地区		合 計	
介護予防支援（ケアプラン作成）	3	(3)			14			17
介護予防居宅サービス	67	(67)			150			217
介護予防訪問入浴介護	4	(4)			4			8
介護予防訪問看護	15	(15)			24			39
介護予防訪問リハビリテーション	4	(4)			9			13
介護予防通所リハビリテーション	5	(5)			18			23
介護予防短期入所生活介護	23	(23)			44			67
介護予防短期入所療養介護	3	(3)			12			15
介護予防特定施設入居者生活介護	1	(1)			13			14
介護予防福祉用具貸与	6	(6)			13			19
特定介護予防福祉用具販売	6	(6)			13			19
地域密着型介護予防サービス	13	(13)			18			31
介護予防認知症対応型通所介護	4	(4)			3			7
介護予防小規模多機能型居宅介護	2	(2)			4			6
介護予防認知症対応型共同生活介護	7	(7)			11			18

○ 西多摩地区事業者数は、令和4年3月現在で青梅市が把握している事業者数です。

ウ 介護予防・生活支援サービス

() 内は、令和4年3月31日現在

サービス種別	区 分		市 内		市 外		合 計	
介護予防・生活支援サービス	63	(63)	33	(33)	96	(96)		
介護予防通所介護相当の通所型サービス	29	(29)	11	(11)	40	(40)		
軽度者向けの通所型サービス	12	(12)	1	(1)	13	(13)		
介護予防訪問介護相当の訪問型サービス	10	(10)	12	(12)	22	(22)		
家事支援に特化した訪問型サービス	10	(10)	9	(9)	19	(19)		
研修修了者による訪問型サービス	2	(2)	0	(0)	2	(2)		

エ 介護予防支援委託にかかる居宅介護支援事業所

令和4年5月分

介護予防支援事業所名	委託事業所数	委託件数	契約事業所数
地域包括支援センター(市)	28	144	63
地域包括支援センターうめぞの	30	177	58
地域包括支援センターすえひろ	35	196	68

(4) 趣旨普及および広報

広報おうめ

4月1日号	<ul style="list-style-type: none"> ・会計年度任用職員募集（地域包括支援センター介護支援専門員） ・令和4年度地域密着型サービス指定候補事業者公募説明会 ・市内在住で在宅の65歳以上の方に温泉保養施設の利用料を助成します ・健康寿命のび～る教室
4月15日号	<ul style="list-style-type: none"> ・認知症サポーター養成講座 ・おいでください 地域サロン
5月1日号	<ul style="list-style-type: none"> ・青梅市介護保険運営委員会 ・認知症予防 脳イキイキ教室 ・寄りませんか「うめカフェ」 ・シルバーマイスターによるイベントを開催します ・高齢者スマートフォン教室
5月15日号	<ul style="list-style-type: none"> ・介護保険負担限度額認定証の更新申請

※令和4年4月1日～令和4年5月末まで

4 相談苦情受理状況

別紙6のとおり

5 事故発生時の報告状況

別紙7のとおり

1 認定関係

(1) 要介護度別認定者数の推移 (令和4年5月31日現在)

【別紙1】

要介護・ 要支援等認定者数 (青梅市)		4月		5月		6月		7月		8月		9月		10月		11月		12月		1月		2月		3月	
		人数	構成比	人数	構成比	人数	構成比	人数	構成比	人数	構成比	人数	構成比	人数	構成比	人数	構成比	人数	構成比	人数	構成比	人数	構成比	人数	構成比
要支援1	R4	878	13.7%	874	13.5%																				
	R3	847	13.5%	851	13.6%	852	13.5%	854	13.5%	861	13.6%	867	13.6%	878	13.7%	875	13.6%	884	13.7%	885	13.8%	879	13.7%	887	13.8%
	増減	31	0.0%	23	▲0.1%	▲852		▲854		▲861		▲867		▲878		▲875		▲884		▲885		▲879		▲887	
要支援2	R4	811	12.5%	798	12.4%																				
	R3	770	12.3%	781	12.5%	786	12.5%	798	12.6%	786	12.4%	782	12.2%	789	12.3%	791	12.3%	797	12.4%	792	12.4%	788	12.3%	799	12.4%
	増減	41	0.2%	17	▲0.1%	▲786		▲798		▲786		▲782		▲789		▲791		▲797		▲792		▲788		▲799	
要介護1	R4	1,171	18.1%	1,171	18.1%																				
	R3	1,102	17.6%	1,101	17.6%	1,111	17.6%	1,102	17.4%	1,108	17.5%	1,123	17.6%	1,127	17.6%	1,147	17.8%	1,138	17.6%	1,123	17.5%	1,145	17.9%	1,161	18.0%
	増減	69	0.5%	70	0.5%	▲1,111		▲1,102		▲1,108		▲1,123		▲1,127		▲1,147		▲1,138		▲1,123		▲1,145		▲1,161	
要介護2	R4	960	14.8%	966	15.0%																				
	R3	972	15.5%	969	15.5%	975	15.5%	995	15.7%	994	15.7%	985	15.4%	984	15.3%	971	15.1%	964	14.9%	960	15.0%	964	15.1%	964	15.0%
	増減	▲12	▲0.7%	▲3	▲0.5%	▲975		▲995		▲994		▲985		▲984		▲971		▲964		▲960		▲964		▲964	
要介護3	R4	873	13.5%	877	13.6%																				
	R3	846	13.5%	842	13.5%	849	13.5%	854	13.5%	863	13.6%	883	13.8%	888	13.8%	904	14.0%	909	14.1%	907	14.2%	887	13.9%	888	13.8%
	増減	27	▲0.0%	35	0.1%	▲849		▲854		▲863		▲883		▲888		▲904		▲909		▲907		▲887		▲888	
要介護4	R4	1,055	16.3%	1,050	16.3%																				
	R3	1,028	16.4%	1,022	16.3%	1,037	16.4%	1,039	16.4%	1,044	16.4%	1,058	16.5%	1,055	16.4%	1,075	16.7%	1,077	16.7%	1,060	16.6%	1,058	16.5%	1,052	16.3%
	増減	27	▲0.1%	28	▲0.1%	▲1,037		▲1,039		▲1,044		▲1,058		▲1,055		▲1,075		▲1,077		▲1,060		▲1,058		▲1,052	
要介護5	R4	721	11.1%	717	11.1%																				
	R3	693	11.1%	687	11.0%	696	11.0%	680	10.8%	693	10.9%	699	10.9%	697	10.9%	686	10.6%	684	10.6%	672	10.5%	681	10.6%	694	10.8%
	増減	28	0.1%	30	0.2%	▲696		▲680		▲693		▲699		▲697		▲686		▲684		▲672		▲681		▲694	
青梅市 計	R4	6,469	100%	6,453	100%	0	0%	0	0%	0	0%	0	0%	0	0%	0	0%	0	0%	0	0%	0	0%	0	0%
	R3	6,258	100%	6,253	100%	6,306	100%	6,322	100%	6,349	100%	6,397	100%	6,418	100%	6,449	100%	6,453	100%	6,399	100%	6,402	100%	6,445	100%
	増減	211	—	200	—	▲6,306	—	▲6,322	—	▲6,349	—	▲6,397	—	▲6,418	—	▲6,449	—	▲6,453	—	▲6,399	—	▲6,402	—	▲6,445	—
出現率	R4	16.3%		16.3%		0.0%		0.0%		0.0%		0.0%		0.0%		0.0%		0.0%		0.0%		0.0%		0.0%	
	R3	16.1%		16.1%		16.2%		16.2%		16.3%		16.4%		16.4%		16.5%		16.5%		16.3%		16.3%		16.4%	

※出現率=認定者数(1号認定者数+2号認定者数)÷第1号被保険者数

【青梅市介護保険事業計画】要支援・要介護度別認定者等の推計

(推計値は各年度とも9月末時点の数値としています)

要介護・ 要支援等認定者数 (青梅市推計値)		人数	構成比
要支援1	R4	992	14.6%
	R3	949	14.6%
要支援2	R4	886	13.1%
	R3	849	13.0%
要介護1	R4	1,152	16.9%
	R3	1,100	17.0%
要介護2	R4	1,060	15.6%
	R3	1,014	15.6%
要介護3	R4	898	13.2%
	R3	860	13.3%
要介護4	R4	1,039	15.3%
	R3	993	15.3%
要介護5	R4	754	11.1%
	R3	724	11.2%
計	R4	6,786	100%
	R3	6,489	100%
出現率	R4	17.0%	
	R3	16.4%	

【参考】東京都 各年度とも4月末時点

要介護・ 要支援等認定者数		人数	構成比
要支援1	R4	97,964	15.2%
	R3	97,826	15.4%
要支援2	R4	81,338	12.6%
	R3	81,696	12.9%
要介護1	R4	134,184	20.9%
	R3	129,776	20.5%
要介護2	R4	105,930	16.4%
	R3	105,991	16.7%
要介護3	R4	83,633	12.9%
	R3	81,671	12.8%
要介護4	R4	83,401	12.9%
	R3	79,708	12.5%
要介護5	R4	58,025	9.0%
	R3	58,009	9.1%
計	R4	644,475	100%
	R3	634,677	100%
出現率	R4	20.4%	
	R3	20.1%	

※出現率=認定者数(1号認定者数+2号認定者数)÷第1号被保険者数

(2) 第1号被保険者における認定者出現率 (令和4年5月31日現在)

【別紙2-2】

第1号被保険者数			4月			5月			6月			7月			8月			9月		
			人数	構成比	出現率	人数	構成比	出現率	人数	構成比	出現率	人数	構成比	出現率	人数	構成比	出現率	人数	構成比	出現率
全国	R4	合計	35,900,334	100.0%	18.9%	0	0.0%	0	0.0%	0	0.0%	0	0.0%	0	0.0%	0	0.0%	0	0.0%	
		前期(65~74歳)	17,107,826	47.7%	4.4%															
		後期(75歳以上)	18,792,508	52.3%	32.1%															
	R3	合計	35,809,257	100.0%	18.7%	35,818,018	100.0%	18.8%	35,827,962	100.0%	18.8%	35,844,074	100.0%	18.8%	35,857,251	100.0%	18.8%	35,871,084	100.0%	18.8%
		前期(65~74歳)	17,498,587	48.9%	4.4%	17,514,737	48.9%	4.4%	17,512,244	48.9%	4.4%	17,501,716	48.8%	4.4%	17,477,677	48.7%	4.4%	17,450,817	48.6%	4.4%
		後期(75歳以上)	18,310,670	51.1%	32.5%	18,303,281	51.1%	32.5%	18,315,718	51.1%	32.6%	18,342,358	51.2%	32.5%	18,379,574	51.3%	32.5%	18,420,267	51.4%	32.5%
東京都	R4	合計	3,154,224	100.0%	20.0%	0	0.0%	0	0.0%	0	0.0%	0	0.0%	0	0.0%	0	0.0%	0	0.0%	
		前期(65~74歳)	1,454,337	46.1%	4.8%															
		後期(75歳以上)	1,699,887	53.9%	33.0%															
	R3	合計	3,152,502	100.0%	19.7%	3,152,703	100.0%	19.7%	3,153,274	100.0%	19.8%	3,154,237	100.0%	19.8%	3,154,903	100.0%	19.9%	3,155,380	100.0%	19.9%
		前期(65~74歳)	1,492,786	47.4%	4.8%	1,493,741	47.4%	4.8%	1,493,905	47.4%	4.8%	1,493,047	47.3%	4.8%	1,488,793	47.2%	4.8%	1,485,897	47.1%	4.8%
		後期(75歳以上)	1,659,716	52.6%	33.1%	1,658,962	52.6%	33.2%	1,659,369	52.6%	33.3%	1,661,190	52.7%	33.3%	1,666,110	52.8%	33.3%	1,669,483	52.9%	33.2%
青梅市	R4	合計	39,689	100.0%	15.9%	39,704	100.0%	15.9%	0	0.0%	0	0.0%	0	0.0%	0	0.0%	0	0.0%		
		前期(65~74歳)	19,886	50.1%	4.3%	19,811	49.9%	4.3%												
		後期(75歳以上)	19,803	49.9%	27.5%	19,893	50.1%	27.3%												
	R3	合計	39,406	100.0%	15.5%	39,425	100.0%	15.5%	39,453	100.0%	15.6%	39,503	100.0%	15.6%	39,516	100.0%	15.7%	39,546	100.0%	15.8%
		前期(65~74歳)	20,275	51.5%	4.1%	20,270	51.4%	4.1%	20,260	51.4%	4.2%	20,266	51.3%	4.2%	20,212	51.1%	4.2%	20,185	51.0%	4.2%
		後期(75歳以上)	19,131	48.5%	27.6%	19,155	48.6%	27.5%	19,193	48.6%	27.7%	19,237	48.7%	27.7%	19,304	48.9%	27.7%	19,361	49.0%	27.9%

第1号被保険者数			10月			11月			12月			1月			2月			3月		
			人数	構成比	出現率	人数	構成比	出現率	人数	構成比	出現率	人数	構成比	出現率	人数	構成比	出現率	人数	構成比	出現率
全国	R4	合計	0	0.0%		0	0.0%	0	0.0%	0	0.0%	0	0.0%	0	0.0%	0	0.0%	0	0.0%	
		前期(65~74歳)																		
		後期(75歳以上)																		
	R3	合計	35,881,602	100.0%	18.8%	35,882,606	100.0%	18.9%	35,884,979	100.0%	18.9%	35,895,372	100.0%	18.9%	35,894,422	100.0%	18.8%	35,887,516	100.0%	18.9%
		前期(65~74歳)	17,413,726	48.5%	4.4%	17,373,769	48.4%	4.4%	17,343,635	48.3%	4.4%	17,273,947	48.1%	4.4%	17,219,392	48.0%	4.4%	17,152,684	47.8%	4.4%
		後期(75歳以上)	18,467,876	51.5%	32.5%	18,508,837	51.6%	32.4%	18,541,344	51.7%	32.4%	18,621,425	51.9%	32.3%	18,675,030	52.0%	32.2%	18,734,832	52.2%	32.1%
東京都	R4	合計	0	0.0%		0	0.0%	0	0.0%	0	0.0%	0	0.0%	0	0.0%	0	0.0%	0	0.0%	
		前期(65~74歳)																		
		後期(75歳以上)																		
	R3	合計	3,156,116	100.0%	19.9%	3,156,033	100.0%	19.9%	3,156,696	100.0%	20.0%	3,156,397	100.0%	19.9%	3,155,344	100.0%	19.9%	3,153,444	100.0%	19.9%
		前期(65~74歳)	1,482,229	47.0%	4.9%	1,478,253	46.8%	4.9%	1,475,916	46.8%	4.9%	1,469,022	46.5%	4.8%	1,464,161	46.4%	4.8%	1,458,489	46.3%	4.8%
		後期(75歳以上)	1,673,887	53.0%	33.3%	1,677,780	53.2%	33.2%	1,680,780	53.2%	33.2%	1,687,375	53.5%	33.1%	1,691,183	53.6%	33.0%	1,694,955	53.7%	32.9%
青梅市	R4	合計	0	0.0%		0	0.0%	0	0.0%	0	0.0%	0	0.0%	0	0.0%	0	0.0%	0	0.0%	
		前期(65~74歳)																		
		後期(75歳以上)																		
	R3	合計	39,566	100.0%	15.8%	39,585	100.0%	15.9%	39,607	100.0%	15.9%	39,579	100.0%	15.8%	39,601	100.0%	15.8%	39,601	100.0%	15.9%
		前期(65~74歳)	20,184	51.0%	4.3%	20,153	50.9%	4.3%	20,109	50.8%	4.3%	20,011	50.6%	4.2%	19,963	50.4%	4.2%	19,896	50.2%	4.3%
		後期(75歳以上)	19,382	49.0%	27.9%	19,432	49.1%	27.9%	19,498	49.2%	27.9%	19,568	49.4%	27.6%	19,638	49.6%	27.5%	19,705	49.8%	27.6%

※ここでの出現率は、第2号被保険者の認定者数を含まずに計算しています。(本来は、出現率=認定者数(1号認定者数+2号認定者数)/第1号被保険者数)

(3) 申請件数等の月別集計 (令和4年5月31日現在)

			4月	5月	6月	7月	8月	9月
申請件数 (件)	R4	新規	172	143				
		更新	441	501				
		変更	78	62				
		計	691	706	0	0	0	0
	R3	新規	163	135	162	153	159	165
		更新	405	475	543	499	266	249
		変更	79	55	63	51	61	91
		計	647	665	768	703	486	505
認定調査数 (件)	R4	498	471					
	R3	284	239	294	270	279	322	
審査判定数 (件)	R4	462	435					
	R3	246	223	320	229	280	279	
変更率 (%)	R4	10.0%	11.6%					
	R3	8.5%	10.9%	12.2%	11.6%	11.6%	11.7%	
認定結果通知 平均日数 (日)	R4	34.8	40.5					
	R3	30.5	33.2	30.6	30.3	32.3	31.6	

			10月	11月	12月	1月	2月	3月	計	月平均
申請件数 (件)	R4	新規							315	157.5
		更新							942	471.0
		変更							140	70.0
		計	0	0	0	0	0	0	1,397	116.4
	R3	新規	160	155	138	157	164	195	1,906	158.8
		更新	207	238	316	247	469	473	4,387	365.6
		変更	66	76	75	80	75	58	830	69.2
		計	433	469	529	484	708	726	7,123	593.6
認定調査数 (件)	R4							969	484.5	
	R3	271	306	424	409	441	519	4,058	338.2	
審査判定数 (件)	R4							897	448.5	
	R3	276	288	320	365	402	538	3,766	313.8	
変更率 (%)	R4							—	—	
	R3	11.0%	10.6%	10.6%	10.8%	10.6%	10.8%	—	—	
認定結果通知 平均日数 (日)	R4							37.5 (※2)	—	
	R3	31.5	33.4	31.4	36.8	34.0	35.8	31.0 (※3)	—	

※1 変更率は、「要支援2」と「要介護1」を、同じ段階区分として集計しています。

※2・※3は、年間の認定結果通知平均日数です

(4) 審査判定内訳 (件) (令和4年5月31日現在)

	4月	5月	6月	7月	8月	9月	10月	11月	12月	1月	2月	3月	合計
非該当	13	14											27
要支援1	66	76											142
要支援2	58	45											103
要介護1	96	75											171
要介護2	79	65											144
要介護3	46	44											90
要介護4	49	70											119
要介護5	55	46											101
計	462	435	0	0	0	0	0	0	0	0	0	0	897

(5) 更新申請におけるコロナウイルス特例適用件数 (令和4年5月31日現在)

	4月	5月	6月	7月	8月	9月	10月	11月	12月	1月	2月	3月	合計
更新申請件数	441	501											942
特例適用件数	198	226											424
特例適用割合	44.9%	45.1%											45.0%

2 保険料

【別紙4】

(1) 令和3年度介護保険料の賦課収納状況(5月末日現在)

(単位:千円)

区	分	予算額	調定額 (5月末日現在)	月 別 収 入 済 額 (月末値)												合計 (5月末日現在)			
				4月	5月	6月	7月	8月	9月	10月	11月	12月	1月	2月	3月		4月	5月	
現年度分	特別徴収	R3	2,108,292	2,200,874	0	354,388	△ 582	354,917	△ 4,903	398,409	△ 6,276	370,752	△ 2,008	367,687	△ 1,595	365,487	△ 1,648	△ 1,569	2,193,060
		R2	2,119,287	2,089,244	0	353,825	△ 778	354,770	△ 4,771	341,168	△ 9,112	348,832	△ 1,562	346,144	△ 1,272	343,341	△ 1,162	△ 975	2,070,585
	普通徴収	R3	166,603	244,380※	728※	645※	※ 260	25,668	42,985	28,596	25,819	24,337	22,083	24,764	22,117	21,902	4,466	2,156	246,525
		R2	188,250	190,297※	587※	447※	266	24,991	32,840	22,993	23,138	20,214	21,465	21,296	21,143	20,632	4,522	1,647	210,011
	計	R3	2,274,895	2,445,253	728	355,033	△ 322	380,584	38,082	427,005	19,543	395,089	20,076	392,451	20,522	387,390	2,818	587	2,439,586
		R2	2,307,537	2,279,540	587	354,272	△ 512	379,760	28,069	364,161	14,026	369,046	19,903	367,440	19,871	363,972	3,360	672	2,280,596
滞納繰越分	普通徴収	R3	5,788	21,745	224	231	1,361	833	887	776	517	338	189	188	79	124	0	0	5,749
		R2	7,236	26,727	269	105	1,002	2,363	1,294	577	582	343	597	299	311	497	0	0	8,240
合 計	特別徴収	R3	2,108,292	2,200,874	0	354,388	△ 582	354,917	△ 4,903	398,409	△ 6,276	370,752	△ 2,008	367,687	△ 1,595	365,487	△ 1,648	△ 1,569	2,193,060
		R2	2,119,287	2,089,244	0	353,825	△ 778	354,770	△ 4,771	341,168	△ 9,112	348,832	△ 1,562	346,144	△ 1,272	343,341	△ 1,162	△ 975	2,070,585
	普通徴収	R3	172,391	266,124	952	876	1,621	26,501	43,872	29,372	26,337	24,675	22,272	24,953	22,196	22,026	4,466	2,156	252,274
		R2	195,486	217,024	855	552	1,267	27,353	34,134	23,571	23,721	20,557	22,062	21,594	21,455	21,129	4,522	1,647	218,250
	計	R3	2,280,683	2,466,998	952	355,264	1,039	381,417	38,969	427,781	20,060	395,428	20,265	392,639	20,601	387,514	2,818	587	2,445,335
		R2	2,314,773	2,306,267	855	354,377	490	382,123	29,363	364,738	14,609	369,389	20,500	367,739	20,183	364,470	3,360	672	2,288,835

※ 普通徴収は7月から第1期の納期がはじまるため、4月、5月、6月分は前年度相当分。ただし、財務会計上は当該年度の調定として処理します。賦課決定が新年度(4月以降)であるためです。
対象となる者 ⇒ 3月以前に転入した者(所得調査を行ったのちに賦課決定します。)や遅れて税の申告をした者

(単位:千円)

区	分	予算額	調定額 (5月末日現在)	月 別 収 入 済 額 (月末値)												合計 (5月末日現在)			
				4月	5月	6月	7月	8月	9月	10月	11月	12月	1月	2月	3月		4月	5月	
延滞金	普通徴収	R3	200	88	2	21	36	0	17	5	4	4	22	0	4	3	0	0	117
		R2	200	164	74	5	12	44	29	36	36	5	23	8	30	15	0	0	317

3 サービス関係

【別紙5】

(1) 受給者数

(単位：人)

区分		4月	5月	6月	7月	8月	9月	10月	11月	12月	1月	2月	3月	計
要介護認定者	R4	6,469	6,453											12,922
	R3	6,258	6,253	6,306	6,322	6,349	6,397	6,418	6,499	6,453	6,399	6,402	6,445	76,501
居宅介護サービス受給者	R4	3,124	3,092											6,216
	R3	3,087	3,086	3,125	3,071	3,202	3,164	3,160	3,139	3,172	3,147	3,121	3,066	37,540
地域密着型サービス受給者	R4	539	530											1,069
	R3	519	532	530	542	545	529	535	548	549	547	541	516	6,433
施設サービス受給者	R4	1,380	1,364											2,744
	R3	1,379	1,368	1,372	1,390	1,377	1,351	1,357	1,346	1,344	1,355	1,358	1,347	16,344
介護老人福祉施設	R4	966	975											1,941
	R3	948	943	951	965	952	930	940	957	952	954	956	945	11,393
介護老人保健施設	R4	363	342											705
	R3	337	340	337	344	349	341	342	342	346	354	351	351	4,134
介護療養型医療施設	R4	30	25											55
	R3	67	65	62	59	57	58	57	27	29	31	31	28	571
介護医療院	R4	29	26											55
	R3	29	25	28	27	26	24	25	24	24	24	25	26	307
受給者計	R4	5,043	4,986	0	0	0	0	0	0	0	0	0	0	10,029
	R3	4,985	4,986	5,027	5,003	5,124	5,044	5,052	5,033	5,065	5,049	5,020	4,929	60,317

(2) 給付状況

(単位：円)

区分		4月	5月	6月	7月	8月	9月	10月	11月	12月	1月	2月	3月	年間計	(A)年間計(千円)	(B)計画値(千円)	計画比(A/B)
居宅介護サービス費	R4	246,710,116	246,239,123											2,957,695,434	2,957,695	3,295,329	89.8%
	R3	252,873,538	242,832,422	245,735,969	251,358,767	255,743,288	247,751,637	249,127,284	256,721,807	250,342,803	253,490,319	237,011,922	216,343,138	2,959,332,894	2,959,333	2,885,587	102.6%
地域密着型サービス費	R4	75,456,391	74,268,755											898,350,876	898,351	946,410	94.9%
	R3	75,686,238	72,144,920	74,152,722	73,762,909	74,976,475	74,554,045	75,659,060	77,760,013	76,327,014	76,249,861	73,019,760	67,286,986	891,580,003	891,580	878,839	101.4%
施設介護サービス費	R4	400,681,978	386,956,894											4,725,833,232	4,725,833	5,096,853	92.7%
	R3	399,729,841	389,229,053	408,028,140	395,227,613	406,392,188	402,424,566	390,425,060	396,617,475	379,676,995	398,933,170	397,913,352	358,571,416	4,723,168,869	4,723,169	4,657,309	101.4%
福祉用具購入費	R4	2,193,448	82,813											13,657,566	13,658	18,537	73.7%
	R3	990,322	988,081	1,819,971	0	2,438,160	923,483	941,146	828,284	1,368,631	923,074	920,137	741,765	12,883,054	12,883	14,806	87.0%
住宅改修費	R4	2,613,696	3,073,455											34,122,906	34,123	40,432	84.4%
	R3	3,828,291	3,171,727	3,189,293	0	2,942,833	2,679,699	3,659,290	1,859,238	3,040,349	2,906,069	2,385,065	4,132,884	33,794,738	33,795	42,817	78.9%
サービス計画給付費	R4	40,525,662	40,136,003											483,969,990	483,970	525,574	92.1%
	R3	37,440,386	38,326,670	39,058,083	39,228,241	39,378,681	39,158,468	39,500,976	40,815,449	40,411,047	40,274,543	39,833,347	38,789,922	472,215,813	472,216	425,822	110.9%
審査支払手数料	R4	681,254	674,226											8,132,880	8,133	8,306	97.9%
	R3	654,487	651,737	668,237	673,187	677,098	685,775	673,614	693,108	682,048	684,370	683,820	653,326	8,080,807	8,081	7,414	109.0%
高額介護サービス費	R4	18,674,086	24,522,703											259,180,734	259,181	314,149	82.5%
	R3	21,184,976	25,280,441	24,182,151	24,908,803	25,049,277	25,773,800	24,101,436	22,927,692	24,534,900	22,395,349	24,446,063	22,746,978	287,531,866	287,532	306,136	93.9%
高額医療合算介護サービス費	R4	62,023	10,180,942											10,242,965	10,243	32,778	31.2%
	R3	10,687	9,040,226	13,971,505	5,506,925	680,753	631,622	299,175	95,876	379,013	130,381	136,739	133,132	31,016,034	31,016	35,169	88.2%
特定入所者介護サービス費	R4	23,622,479	22,642,893											277,592,232	277,592	397,465	69.8%
	R3	32,821,685	31,755,740	33,821,471	32,323,179	32,991,616	23,393,378	22,365,214	23,643,663	22,617,081	23,765,540	23,894,857	21,058,465	324,451,889	324,452	341,727	94.9%
給付費計	R4	811,221,133	808,777,807	0	0	0	0	0	0	0	0	0	0	9,668,778,815	9,668,779	10,675,833	90.6%
	R3	825,220,451	813,421,017	844,627,542	822,989,624	841,270,369	817,976,473	806,752,255	821,962,605	799,379,881	819,752,676	800,245,062	730,458,012	9,744,055,967	9,744,057	9,595,626	101.5%

4 相談苦情受理状況(令和4年4月～令和4年5月)

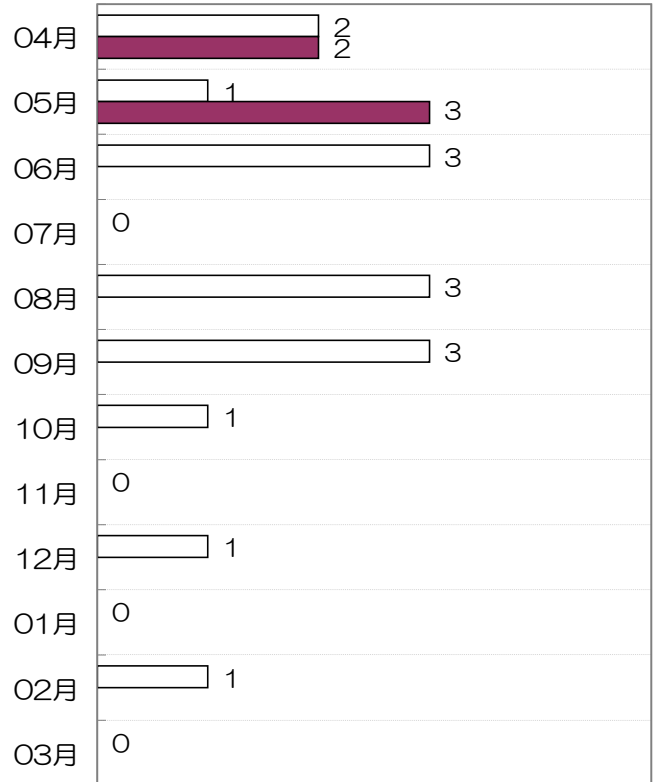
赤字の箇所は修正です。次回差し替えます。

1 月別受付件数

月	R3	R4	都全体(R3)
04月	2	2	220
05月	1	3	201
06月	3		289
07月	0		383
08月	3		567
09月	3		205
10月	1		200
11月	0		248
12月	1		227
01月	0		217
02月	1		219
03月	0		237
計	15	5	3,213

(件)

月別受付件数
(白色はR3年度)

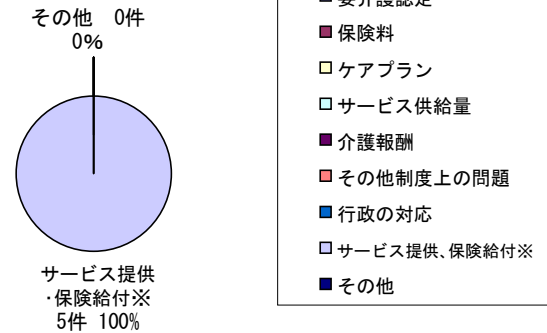


2 分類

	R3	R4	都全体(R3)
要介護認定	0	0	69
保険料	0	0	728
ケアプラン	0	0	40
サービス供給量	0	0	4
介護報酬	0	0	21
その他制度上の問題	0	0	43
行政の対応	0	0	81
サービス提供、保険給付※	13	5	1,899
その他	2	0	328
計	15	5	3,213

(件)

R4 青梅



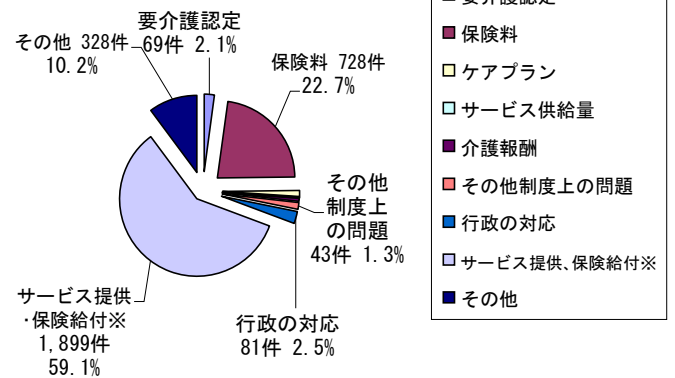
※2の分類がサービス提供、保険給付の場合の苦情内容

2-1 苦情内容

	R3	R4	都全体(R3)
サービスの質	1	0	514
従事者の態度	4	2	314
管理者等の対応	6	1	217
説明・情報の不足	2	1	363
具体的な被害・損害	0	0	168
利用者負担	0	0	49
契約・手続関係	0	0	128
その他	0	1	146
計	13	5	1,899

(件)

R3 都



※2の分類がサービス提供、保険給付の場合のサービスの種類

2-2 サービスの種類

(件)

介護サービス	R3	R4	都全体(R3)
居宅介護支援	1	0	455
訪問介護	0	0	216
訪問入浴介護	0	0	14
訪問看護	0	0	68
訪問リハビリテーション	0	0	5
居宅療養管理指導	0	0	7
通所介護	5	0	149
通所リハビリテーション	1	1	22
短期入所生活介護	0	0	77
短期入所療養介護(老)	0	0	8
短期入所療養介護(病)	0	0	0
短期入所療養介護(院)	0	0	0
特定施設入居者生活介護(短期以外)	0	0	161
特定施設入居者生活介護(短期)	0	0	3
福祉用具貸与	0	0	11
特定福祉用具販売	0	0	1
住宅改修費	0	0	11
介護老人福祉施設	4	4	256
介護老人保健施設	0	0	145
介護療養型医療施設	0	0	3
介護医療院	0	0	6
定期巡回・随時対応型訪問介護看護			2
夜間対応型訪問介護			1
地域密着型通所介護	1	0	54
認知症対応型通所介護	0	0	5
小規模多機能型居宅介護(短期以外)	0	0	25
小規模多機能型居宅介護(短期)	0	0	3
認知症対応型共同生活介護(短期以外)	0	0	51
認知症対応型共同生活介護(短期)			1
地域密着型特定施設入居者生活介護(短期以外)			0
地域密着型特定施設入居者生活介護(短期)			1
地域密着型介護老人福祉施設入所者生活介護			7
看護小規模多機能型居宅介護・短期以外	0	0	5
看護小規模多機能型居宅介護・短期	0	0	1
小計(1)	12	5	1,774

3 東京都介護保険審査会

への不服申立て件数

(件)

区分	R3	R4	都全体
要介護認定に関すること	0	0	
介護保険料に関すること	0	0	
計	0	0	

(件)

介護予防サービス	R3	R4	都全体(R3)
介護予防支援	1	0	30
介護予防訪問介護	0	0	1
介護予防訪問入浴介護	0	0	0
介護予防訪問看護	0	0	4
介護予防訪問リハビリテーション	0	0	1
介護予防居宅療養管理指導	0	0	0
介護予防通所介護	0	0	4
介護予防通所リハビリテーション	0	0	3
介護予防短期入所生活介護	0	0	0
介護予防短期入所療養介護(老)	0	0	0
介護予防短期入所療養介護(病)	0	0	0
介護予防短期入所療養介護(院)	0	0	0
介護予防特定施設入居者生活介護	0	0	1
介護予防福祉用具貸与	0	0	1
特定介護予防福祉用具販売	0	0	0
介護予防住宅改修費	0	0	0
介護予防認知症対応型通所介護	0	0	0
介護予防小規模多機能型居宅介護(短期以外)	0	0	0
介護予防小規模多機能型居宅介護(短期)	0	0	0
介護予防認知症対応型共同生活介護(短期以外)	0	0	0
介護予防認知症対応型共同生活介護(短期)	0	0	0
小計(2)	1	0	45

(件)

総合事業サービス	R3	R4	都全体(R3)
訪問型サービスA訪問型みなし	0	0	10
訪問型サービスA訪問型独自	0	0	4
訪問型サービスA訪問型定率	0	0	11
訪問型サービスA訪問型定額	0	0	1
訪問型サービスB			0
訪問型サービスC	0	0	0
訪問型サービスD			0
通所型サービスA通所型みなし	0	0	6
通所型サービスA通所型独自	0	0	9
通所型サービスA通所型定率	0	0	1
通所型サービスA通所型定額	0	0	0
通所型サービスB			0
通所型サービスC	0	0	1
生活支援配食定率			0
生活支援配食定額			0
生活支援見守定率			0
生活支援見守定額			0
生活支援・他定率			0
生活支援・他定額			0
介護予防ケアマネ	0	0	37
小計(3)	0	0	80
計【小計(1)～(3)】	13	5	1,899

5 事故発生時の報告状況

令和4年4月～令和4年5月

1 月別届出件数 (件)

	R3	R4
04月	31	43
05月	30	34
06月	29	-
07月	34	-
08月	17	-
09月	17	-
10月	29	-
11月	55	-
12月	20	-
01月	134	-
02月	96	-
03月	62	-
計	554	77

2 分類別届出件数 (件)

	R3	R4
1号	302	58
2号	0	0
3号	246	18
4号	6	1
計	554	77

* 分類 *

【1号】

介護サービス利用者に対する介護サービスの提供により発生した死亡または重傷等の入院加療等を必要とする事故

- ①ケガ等で医療機関で入院や治療を受けたもの
- ②誤飲が原因等で医療機関で入院や治療を受けたもの
- ③利用者等のトラブルで医療機関で入院や治療を受けたもの

【2号】

利用者に対する介護サービスの提供に伴う業務遂行により発生し、請求された損害賠償にかかる事故

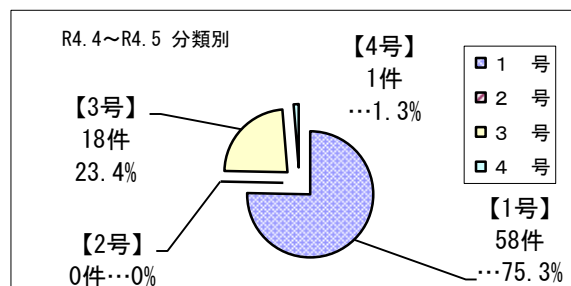
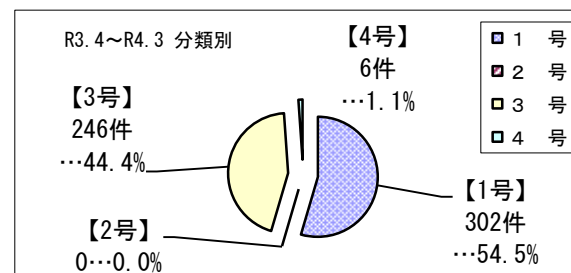
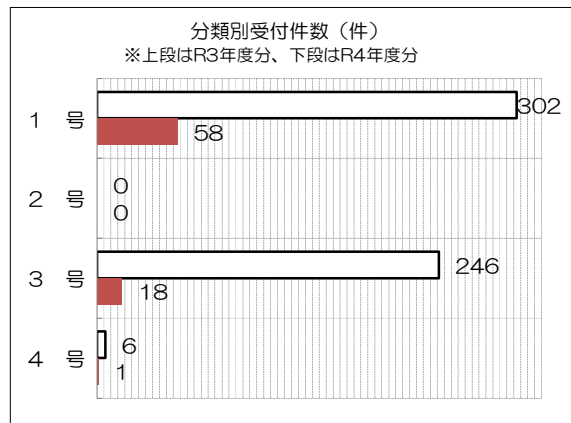
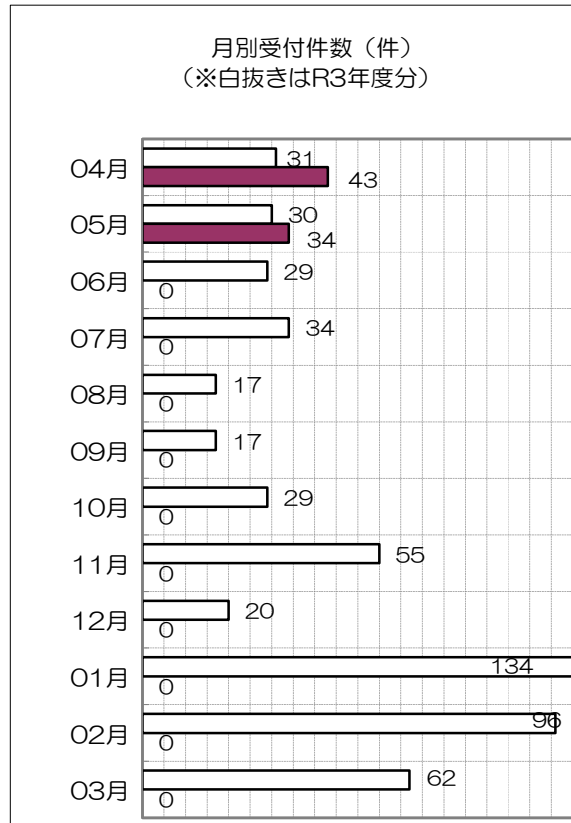
【3号】

食中毒、感染症等(結核、疥癬)で法令により保健所等へ通報が義務付けられている事由の事故

【4号】

その他市長が必要と認める事故

- ①従業員の法令違反
- ②不祥事等利用者の処遇に影響があるもの
- ③震災、風水害、火災等これに類する災害



青梅市地域包括支援センターの主な運営状況について

1 青梅市地域包括支援センター連絡会

回	開催日	内 容
157	4月6日(水)	・認知症サポーター養成講座について ・各職種グループの計画について ほか
158	5月11日(水)	・主任介護支援専門員連絡会について ・地域ケア会議について ほか

2 地域ケア会議

開催日	内 容
5月27日(金)	3事例検討 ・便意による不安によって通所リハに繋がらない事例 ・人生の主人公であり続けながら高齢な妻と二人での生活を支えていきたい。 ・糖尿病の悪化により右足膝下を切断した人の支援について～自分のできることを増やし、独居生活を続けるために～

3 総合相談支援業務

(延べ件数)

区 分	相 談 件 数	
	R4年4～5月	R3年4～5月
地域包括支援センター(市)	723	491
地域包括支援センターうめぞの	873	512
地域包括支援センターすえひろ	1,234	663
計	2,830	1,666

※令和4年6月1日現在 第1号被保険者数 39,704人
(要支援1・2 1,672人、事業対象者 74人)

4 権利擁護業務

(1) 相談件数

(延べ件数)

区 分	相 談 件 数	
	R4年4～5月	R3年4～5月
地域包括支援センター(市)	18	13
地域包括支援センターうめぞの	26	22
地域包括支援センターすえひろ	118	31
計	162	66

・成年後見制度の利用や申立てに関する相談等：12件(3包括計)

- ・高齢者の消費者被害等の情報連絡会出席（5月）

5 包括的・継続的ケアマネジメント支援業務

(1) 相談件数

(延べ件数)

区 分	相 談 件 数	
	R 4 年 4～5 月	R 3 年 4～5 月
地域包括支援センター（市）	23	15
地域包括支援センターうめぞの	14	26
地域包括支援センターすえひろ	13	24
計	50	65

(2) 勉強会等

開催日	名 称	参加 人数	内 容
5月13日 (金)	主任介護支援専門員連絡会	30	地域づくりを実現するまでのプロセスを考える ほか
4～5月 各月7回 (計14回)	ケアプラン勉強会	219 (延べ 人数)	各グループの目標に沿った事例検討、自立支援のケアプランへの指導、地域のケアマネジャーからの相談 ほか (Web会議・対面開催)

6 介護予防に係るケアマネジメント

介護予防ケアマネジメント・介護予防支援件数

(延べ件数)

区 分	プ ラ ン 件 数	
	R 4 年 4～5 月	R 3 年 4～5 月
地域包括支援センター（市）	511	489
地域包括支援センターうめぞの	790	800
地域包括支援センターすえひろ	549	505
計	1,850	1,794

7 任意事業

(1) 認知症サポーター養成研修事業

指定のカリキュラムを受講したキャラバン・メイトを講師とし、認知症に関する正しい知識を持ち、地域や職域において認知症の人や家族を支援する認知症サポーターを養成する研修を実施した。

開催日	受講団体名	参加人数
4月22日(火)	多摩リハビリテーション学院 学生・卒業生・職員	39
5月11日(火)	市民	36
計		75

(2) 介護サービス相談員派遣等事業

派遣期間	派遣回数	派遣施設等	
4月	5施設 延べ5回	デイサービスセンター たんぼぼ	グループホームひだま りの家
		デイサービスぬくもり	デイサービスヤギさん 家
		二俣尾幸廻堂	
5月	7施設 延べ7回	二俣尾幸廻堂	グループホームひだま りの家
		デイサービスぬくもり	グループホームともだ ちの家
		第二喜久松苑	地域ケアサポート館福 わ家
		河辺デイサービスセン ター	

8 その他

75歳在宅高齢者把握訪問

令和4年4月1日時点で75歳の市民に対し、地域包括支援センターの周知、介護予防に関する情報提供や生活状況の把握を目的に、訪問を実施している。なお事前にフレイルチェックの調査票を送付し訪問時に必要な指導や支援を実施している。

調査票発送数 1,587通

※要介護認定者、入院、施設等入所者は除く。

【地域密着型サービス】

資料 4

(1) 施設整備整備について

数字は既設もしくは開設予定数。認知症対応型共同生活介護についてはユニット数

	認知症対応型通所介護					認知症対応型共同生活介護					小規模多機能型居宅介護および看護小規模多機能型居宅介護					定期巡回・随時対応型訪問介護看護				
	7期末累計	R03	R04	R05	計	7期末累計	R03	R04	R05	計	7期末累計	R03	R04	R05	計	7期末累計	R03	R04	R05	計
第1地区	1	-	-	-	1	2	-	-	-	2	2	1	-	-	4	0	-	-	-	0
第2地区	2	-	-	-	2	5	-	-	-	5	1	-	1	-	4	0	1	-	-	1
第3地区	1	-	-	-	1	3	-	-	-	3	1	-	-	-	4	0	-	-	-	1
計	4	0	0	0	4	10	0	0	0	10	3	0	1	0	4	0	1	0	0	1

(2) 認知症対応型通所介護

圏域	事業所名	定員	04月	05月	06月	07月	08月	09月	10月	11月	12月	01月	02月	03月	計		
第1地区	東青梅デイサービスセンター	R4	1日	営業日数	26日	26日										52日	
			1日	延利用者	259人	266人											525人
			12月	電話連絡・訪問対応者	0人	0人											0人
		12月	1日平均	10.0人	10.2人											10.1人	
	すずらん	R3	1日	営業日数	26日	26日	26日	27日	26日	26日	26日	26日	26日	24日	24日	27日	310日
			1日	延利用者	170人	160人	167人	195人	185人	214人	230人	221人	250人	236人	211人	236人	2,475人
12月			電話連絡・訪問対応者	0人	0人	0人	0人	0人	0人	0人	0人	0人	0人	0人	0人	0人	
	12月	1日平均	6.5人	6.2人	6.4人	7.2人	7.1人	8.2人	8.8人	8.5人	9.6人	9.8人	8.8人	8.7人	8.0人		
第2地区	河辺デイサービスセンター	R4	1日	営業日数	26日	26日										52日	
			1日	延利用者	272人	273人											545人
			12月	電話連絡・訪問対応者	0人	0人											0人
		12月	1日平均	10.5人	10.5人											10.5人	
	わかくさ	R3	1日	営業日数	26日	26日	26日	27日	26日	26日	26日	26日	26日	24日	21日	27日	307日
			1日	延利用者	248人	249人	266人	292人	291人	289人	286人	288人	270人	235人	157人	257人	3,128人
12月			電話連絡・訪問対応者	0人	0人	0人	0人	0人	0人	0人	0人	0人	0人	0人	0人	0人	
	12月	1日平均	9.5人	9.6人	10.2人	10.8人	11.2人	11.1人	11.0人	11.1人	10.4人	9.8人	7.5人	9.5人	10.2人		
第3地区	デイサービスセンター	R4	1日	営業日数	21日	22日										43日	
			1日	延利用者	196人	236人											432人
			12月	電話連絡・訪問対応者	0人	0人											0人
		12月	1日平均	9.3人	10.7人											10.0人	
	リバーバレス青梅	R3	1日	営業日数	22日	21日	22日	22日	22日	22日	21日	22日	21日	20日	20日	18日	253日
			1日	延利用者	191人	213人	219人	222人	218人	234人	214人	239人	235人	225人	211人	160人	2,581人
12月			電話連絡・訪問対応者	0人	0人	0人	0人	0人	0人	0人	0人	0人	0人	0人	0人	0人	
	12月	1日平均	8.7人	10.1人	10.0人	10.1人	9.9人	10.6人	10.2人	10.9人	11.2人	11.3人	10.6人	8.9人	10.2人		
第3地区	木野下デイサービスセンター	R4	1日	営業日数	26日	26日										52日	
			1日	延利用者	195人	209人											404人
			10月	電話連絡・訪問対応者	0人	0人											0人
		10月	1日平均	7.5人	8.0人											7.8人	
		R3	1日	営業日数	26日	26日	26日	27日	26日	26日	26日	26日	26日	24日	24日	27日	310日
			1日	延利用者	134人	124人	127人	154人	156人	198人	212人	208人	190人	179人	173人	195人	2,050人
10月			電話連絡・訪問対応者	0人	0人	0人	0人	0人	0人	0人	0人	0人	0人	0人	0人	0人	
	10月	1日平均	5.2人	4.8人	4.9人	5.7人	6.0人	7.6人	8.2人	8.0人	7.3人	7.5人	7.2人	7.2人	6.6人		

(3) 認知症対応型共同生活介護

R4.6.1現在

圏域	事業所名	定員			利用者内訳（保険者）			利用者内訳（要介護度）						
		定員数	充足率	青梅市	他	計	要支援2	要介護1	要介護2	要介護3	要介護4	要介護5	計	
第1地区	グループホームひだまりの家	9人	100.0%	9人	0人	9人	0人	1人	1人	5人	0人	2人	9人	
	グループホームみんなんち	9人	100.0%	9人	0人	9人	0人	4人	3人	0人	2人	0人	9人	
第2地区	グループホームはびねす若草	18人	83.3%	15人	0人	15人	0人	3人	2人	6人	2人	2人	15人	
	グループホームみんなんち第2	9人	100.0%	9人	0人	9人	0人	2人	2人	4人	1人	0人	9人	
第3地区	グループホームともだ	18人	100.0%	17人	1人	18人	0人	3人	4人	6人	2人	3人	18人	
	グループホームはびねす新田山	9人	100.0%	9人	0人	9人	0人	2人	2人	5人	0人	0人	9人	
	地球ケアサポート館 福の家 グループホーム	18人	100.0%	18人	0人	18人	0人	1人	5人	7人	3人	2人	18人	
合計		90人	96.7%	86人	1人	87人	0人	16人	19人	33人	10人	9人	87人	

(4) 小規模多機能型居宅介護

圏域	事業所名			04月	05月	06月	07月	08月	09月	10月	11月	12月	01月	02月	03月	月平均					
第1地区	多機能ケアホーム みんなんち	R4	利用者数	定員(基準)	営業日数	30日	31日										-				
				登録定員 29人	登録者数	19人	21人												20人		
			利用者数	通所	定員/日	延利用者	282人	443人												363人	
					15人	1日平均	9.4人	14.3人												11.8人	
				訪問	基準なし	延利用者	426人	516人													471人
					1日平均	14.2人	16.6人														15.4人
		宿泊	定員/日	延利用者	92人	156人													124人		
			9人	1日平均	3.1人	5.0人													4.0人		
		R3	定員(基準)	営業日数	30日	31日	30日	31日	31日	31日	30日	31日	30日	31日	31日	28日	31日		-		
			登録定員 29人	登録者数	23人	23人	25人	26人	23人	23人	24人	22人	22人	22人	22人	21人	19人		23人		
			利用者数	通所	定員/日	延利用者	406人	372人	377人	422人	381人	398人	421人	385人	390人	354人	299人	321人		377人	
					15人	1日平均	13.5人	12.0人	12.6人	13.6人	12.3人	13.3人	13.6人	12.8人	12.6人	11.4人	10.7人	10.4人		12.4人	
				訪問	基準なし	延利用者	669人	700人	666人	707人	642人	668人	695人	698人	709人	592人	530人	453人		644人	
					1日平均	22.3人	22.6人	22.2人	22.8人	20.7人	22.3人	22.4人	23.3人	22.9人	19.1人	18.9人	14.6人			21.2人	
宿泊	定員/日		延利用者	149人	137人	137人	175人	147人	146人	153人	123人	90人	105人	109人	110人		132人				
	9人		1日平均	5.0人	4.4人	4.6人	5.6人	4.7人	4.9人	4.9人	4.1人	2.9人	3.4人	3.9人	3.5人		4.3人				
第3地区	地域ケアサポート館 福わ家	R4	利用者数	定員(基準)	営業日数	30日	31日											-			
				登録定員 29人	登録者数	29人	29人												29人		
			利用者数	通所	定員/日	延利用者	361人	361人												361人	
					18人	1日平均	12.0人	11.6人												11.8人	
				訪問	基準なし	延利用者	575人	587人													581人
					1日平均	19.2人	18.9人														19.1人
		宿泊	定員/日	延利用者	30人	37人													34人		
			5人	1日平均	1.0人	1.2人													1.1人		
		R3	定員(基準)	営業日数	30日	31日	30日	31日	31日	31日	30日	31日	30日	31日	31日	28日	31日		-		
			登録定員 29人	登録者数	29人	26人	25人	26人	26人	26人	27人	29人	28人	27人	29人	29人	29人		27人		
			利用者数	通所	定員/日	延利用者	301人	301人	305人	329人	350人	344人	346人	365人	360人	260人	307人	380人		329人	
					18人	1日平均	10.0人	9.7人	10.2人	10.6人	11.3人	11.5人	11.2人	12.2人	11.6人	8.4人	11.0人	12.3人		10.8人	
				訪問	基準なし	延利用者	513人	586人	579人	586人	644人	590人	619人	637人	664人	568人	591人	638人		601人	
					1日平均	17.1人	18.9人	19.3人	18.9人	20.8人	19.7人	20.0人	21.2人	21.4人	18.3人	21.1人	20.6人		19.8人		
宿泊	定員/日		延利用者	15人	19人	18人	28人	20人	17人	22人	28人	30人	19人	17人	26人		22人				
	5人		1日平均	0.5人	0.6人	0.6人	0.9人	0.6人	0.6人	0.7人	0.9人	1.0人	0.6人	0.6人	0.8人		0.7人				

(5) 看護小規模多機能型居宅介護

圏域	事業所名			04月	05月	06月	07月	08月	09月	10月	11月	12月	01月	02月	03月	月平均					
第2地区	青梅複合型 ケアサービスセンター	R4	利用者数	定員(基準)	営業日数	30日	31日										-				
				登録定員 29人	登録者数	21人	21人												21人		
			利用者数	通所	定員/日	延利用者	396人	417人												407人	
					15人	1日平均	13.2人	13.5人												13.3人	
				訪問介護	基準なし	延利用者	242人	252人													247人
					1日平均	8.1人	8.1人														8.1人
		訪問看護	基準なし	延利用者	65人	86人													76人		
			1日平均	2.2人	2.8人														2.5人		
		宿泊	定員/日	延利用者	182人	187人													185人		
			9人	1日平均	6.1人	6.0人													6.0人		
		R3	定員(基準)	営業日数	30日	31日	30日	31日	31日	31日	30日	31日	30日	31日	31日	28日	31日		-		
			登録定員 29人	登録者数	22人	24人	26人	26人	26人	25人	23人	23人	23人	23人	23人	22人	22人		24人		
			利用者数	通所	定員/日	延利用者	397人	417人	434人	457人	462人	449人	426人	399人	410人	333人	333人	405人		410人	
					15人	1日平均	13.2人	13.5人	14.5人	14.7人	14.9人	15.0人	13.7人	13.3人	13.2人	13.2人	10.7人	11.9人	13.1人		13.5人
訪問介護	基準なし			延利用者	249人	306人	391人	438人	423人	379人	340人	314人	335人	238人	224人	243人		323人			
	1日平均			8.3人	9.9人	13.0人	14.1人	13.6人	12.6人	11.0人	10.5人	10.8人	7.7人	8.0人	7.8人		10.6人				
訪問看護	基準なし		延利用者	64人	73人	78人	102人	100人	101人	100人	96人	88人	87人	77人	81人		87人				
	1日平均		2.1人	2.4人	2.6人	3.3人	3.2人	3.4人	3.2人	3.2人	2.8人	2.8人	2.8人	2.6人		2.9人					
宿泊	定員/日	延利用者	143人	136人	142人	132人	140人	136人	156人	133人	154人	145人	151人	185人		146人					
	9人	1日平均	4.8人	4.4人	4.7人	4.3人	4.5人	4.5人	5.0人	4.4人	5.0人	4.7人	5.4人	6.0人		4.8人					

(6) 地域密着型通所介護

圏域	事業所名	定員		04月	05月	06月	07月	08月	09月	10月	11月	12月	01月	02月	03月	計			
第1地区	東青梅デイサービスセンター	R4	1日	18人	26日	26日										52日			
				延利用者	336人	359人												695人	
				電話連絡・訪問対応者	0人	4人													4人
		1日平均	12.9人	13.8人													13.4人		
		R3	1日	18人	26日	26日	26日	27日	26日	26日	26日	26日	26日	24日	24日	27日		310日	
				延利用者	356人	339人	347人	347人	337人	329人	331人	329人	348人	310人	278人	338人		3,989人	
	電話連絡・訪問対応者			0人	0人	0人	0人	0人	0人	0人	0人	0人	0人	0人	0人		0人		
	1日平均	13.7人	13.0人	13.3人	12.9人	13.0人	12.7人	12.7人	12.7人	13.4人	12.9人	11.6人	12.5人		12.9人				
	デイサービスのぞみ	R4	1日	10人	26日	26日											52日		
					延利用者	143人	131人												274人
					電話連絡・訪問対応者	0人	0人												
		1日平均	5.5人	5.0人													5.3人		
		R3	1日	10人	26日	26日	26日	27日	26日	26日	26日	26日	26日	25日	23日	24日	27日	308日	
					延利用者	139人	148人	156人	159人	169人	142人	165人	152人	151人	128人	145人	141人		1,795人
	電話連絡・訪問対応者				0人	0人	0人	0人	0人	0人	0人	0人	0人	0人	0人	0人		0人	
	1日平均	5.3人	5.7人	6.0人	5.9人	6.5人	5.5人	6.3人	5.8人	6.0人	5.6人	6.0人	5.2人		5.8人				
	デイサービスセンター みんなんら日向和田 ※R3.12.31をもって廃止	R4	1日	10人	26日	26日											0日		
					延利用者														0人
					電話連絡・訪問対応者														
		1日平均																	
		R3	1日	10人	26日	26日												52日	
					延利用者	120人	111人												231人
	電話連絡・訪問対応者				0人	0人													0人
	1日平均	4.6人	4.3人													4.4人			
カラダラボとまりぎ青梅駅前	R4	1日	10人	21日	22日											43日			
				延利用者	198人	220人												418人	
				電話連絡・訪問対応者	0人	0人													0人
	1日平均	9.4人	10.0人													9.7人			
	R3	1日	10人	22日	21日	22日	22日	22日	22日	21日	22日	21日	20日	20日	22日		257日		
				延利用者	255人	241人	234人	235人	262人	249人	255人	234人	209人	209人	165人	191人		2,739人	
電話連絡・訪問対応者				0人	0人	0人	0人	0人	0人	0人	0人	0人	0人	0人	0人		0人		
1日平均	11.6人	11.5人	10.6人	10.7人	11.9人	11.3人	12.1人	10.6人	10.0人	10.5人	8.3人	8.7人		10.7人					
第1地区計	R4	1日	48人	677人	710人	0人	0人	0人	0人	0人	0人	0人	0人	0人	0人	1,387人			
				延利用者	677人	710人	0人	0人	0人	0人	0人	0人	0人	0人	0人	0人		1,387人	
				電話連絡・訪問対応者	0人	4人	0人	0人	0人	0人	0人	0人	0人	0人	0人	0人		4人	
	1日平均	9.3人	9.6人													9.4人			
	R3	1日	48人	870人	839人	737人	741人	768人	720人	751人	715人	708人	647人	588人	670人		8,754人		
				延利用者	870人	839人	737人	741人	768人	720人	751人	715人	708人	647人	588人	670人		8,754人	
電話連絡・訪問対応者				0.0人	0.0人	0.0人	0.0人	0.0人	0.0人	0.0人	0.0人	0.0人	0.0人	0.0人	0.0人	0.0人		0.0人	
1日平均	8.7人	8.5人	10.0人	9.8人	10.4人	9.7人	10.3人	9.7人	9.8人	9.7人	8.6人	8.8人		9.4人					

圏域	事業所名	R4	R3	定員	04月 05月 06月 07月 08月 09月 10月 11月 12月 01月 02月 03月												計			
					04月	05月	06月	07月	08月	09月	10月	11月	12月	01月	02月	03月				
第2地区	デイサービスセンター たんぽぽ	1日	10人	営業日数	20日	22日												42日		
				延利用者	149人	181人														330人
				電話連絡・訪問対応者	0人	0人														
		1日平均	7.5人	8.2人															7.9人	
		営業日数	25日	25日	25日	26日	23日	25日	24日	25日	21日	20日	20日	22日	28日				281日	
		延利用者	186人	174人	179人	201人	185人	184人	165人	170人	160人	160人	158人	166人	2,088人				2,088人	
	電話連絡・訪問対応者	0人	0人	0人	0人	0人	0人	0人	0人	0人	0人	0人	0人	0人				0人		
	1日平均	7.4人	7.0人	7.2人	7.7人	8.0人	7.4人	6.9人	6.8人	7.6人	8.0人	7.9人	7.5人	7.4人				7.4人		
	デイサービス ぬくもり	1日	10人	R4	営業日数	26日	26日												52日	
					延利用者	221人	215人													436人
					電話連絡・訪問対応者	0人	0人													
		1日平均	8.5人	8.3人															8.4人	
		営業日数	26日	26日	26日	27日	25日	26日	26日	26日	24日	24日	24日	27日	30日				307日	
		延利用者	224人	216人	231人	255人	231人	235人	221人	224人	192人	179人	192人	215人	2,615人				2,615人	
	電話連絡・訪問対応者	0人	0人	0人	0人	0人	0人	0人	0人	0人	0人	0人	0人	0人				0人		
	1日平均	8.6人	8.3人	8.9人	9.4人	9.2人	9.0人	8.5人	8.6人	8.0人	7.5人	8.0人	8.0人	8.5人				8.5人		
	リハビリデイサービス 足軽	1日	10人	R4	営業日数	25日	22日												47日	
					延利用者	325人	303人													628人
					電話連絡・訪問対応者	0人	0人													
		1日平均	13.0人	13.8人															13.4人	
		営業日数	25日	22日	24日	25日	20日	24日	26日	24日	24日	23日	22日	26日	28日				285日	
		延利用者	351人	289人	295人	303人	246人	311人	340人	299人	304人	271人	253人	350人	3,612人				3,612人	
	電話連絡・訪問対応者	0人	0人	0人	0人	0人	0人	0人	0人	0人	0人	0人	0人	0人				0人		
	1日平均	14.0人	13.1人	12.3人	12.1人	12.3人	13.0人	13.1人	12.5人	12.7人	11.8人	11.5人	13.5人	12.7人				12.7人		
デイサービスセンター CLUB RIVER	1日	15人	R4	営業日数	21日	22日												43日		
				延利用者	251人	260人													511人	
				電話連絡・訪問対応者	0人	0人														0人
	1日平均	12.0人	11.8人															11.9人		
	営業日数	22日	21日	22日	22日	22日	22日	21日	22日	21日	20日	20日	23日	25日				258日		
	延利用者	257人	224人	229人	215人	218人	233人	230人	235人	229人	233人	236人	271人	2,810人				2,810人		
電話連絡・訪問対応者	0人	0人	0人	0人	0人	0人	0人	0人	0人	0人	0人	0人	0人				0人			
1日平均	11.7人	10.7人	10.4人	9.8人	9.9人	10.6人	11.0人	10.7人	10.9人	11.7人	11.8人	11.8人	10.9人				10.9人			
二俣尾幸廻堂	1日	10人	R4	営業日数	26日	26日												52日		
				延利用者	218人	219人													437人	
				電話連絡・訪問対応者	3人	3人														6人
	1日平均	8.4人	8.4人															8.4人		
	営業日数	26日	26日	26日	27日	26日	26日	26日	26日	25日	24日	24日	27日	30日				309日		
	延利用者	241人	238人	233人	237人	201人	200人	227人	233人	203人	202人	198人	233人	2,646人				2,646人		
電話連絡・訪問対応者	3人	1人	3人	3人	5人	3人	3人	3人	2人	3人	2人	4人	35人				35人			
1日平均	9.3人	9.2人	9.0人	8.8人	7.7人	7.7人	8.7人	9.0人	8.1人	8.4人	8.3人	8.6人	8.6人				8.6人			
デイサービスセンター シエロ 青梅	1日	10人	R4	営業日数	26日	26日												52日		
				延利用者	206人	194人													400人	
				電話連絡・訪問対応者	0人	0人														0人
	1日平均	7.9人	7.5人															7.7人		
	営業日数	26日	26日	26日	26日	27日	26日	26日	26日	24日	24日	24日	27日	30日				308日		
	延利用者	197人	185人	191人	197人	181人	188人	211人	222人	204人	189人	179人	215人	2,359人				2,359人		
電話連絡・訪問対応者	0人	0人	0人	0人	0人	0人	0人	0人	0人	0人	0人	0人	0人				0人			
1日平均	7.6人	7.1人	7.3人	7.6人	6.7人	7.2人	8.1人	8.5人	8.5人	7.9人	7.5人	8.0人	7.7人				7.7人			
デイサービスセンター ほたる	1日	10人	R4	営業日数	20日	19日												39日		
				延利用者	251人	249人													500人	
				電話連絡・訪問対応者	0人	0人														0人
	1日平均	12.6人	13.1人															12.8人		
	営業日数	21日	18日	22日	20日	17日	20日	21日	20日	20日	18日	18日	22日	23日				237日		
	延利用者	282人	236人	271人	240人	215人	248人	260人	255人	244人	239人	250人	271人	3,011人				3,011人		
電話連絡・訪問対応者	0人	0人	0人	0人	0人	0人	0人	0人	0人	0人	0人	0人	0人				0人			
1日平均	13.4人	13.1人	12.3人	12.0人	12.6人	12.4人	12.4人	12.8人	12.2人	13.3人	13.9人	12.3人	12.7人				12.7人			
第2地区計	1日	95人	R4	延利用者	1,621人	1,621人	0人	0人	0人	0人	0人	0人	0人	0人	0人	0人	0人	3,242人		
				1日平均	9.9人	9.9人													9.9人	
				電話連絡・訪問対応者	3.0人	3.0人	0.0人	0.0人	0.0人	0.0人	0.0人	0.0人	0.0人	0.0人	0.0人	0.0人				6.0人
	延利用者	1,738人	1,562人	1,629人	1,648人	1,477人	1,599人	1,654人	1,638人	1,536人	1,473人	1,466人	1,721人	19,141人				19,141人		
	1日平均	10.2人	9.5人	9.5人	9.5人	9.2人	9.5人	9.7人	9.7人	9.7人	9.6人	9.6人	9.9人	9.6人				9.6人		
	電話連絡・訪問対応者	3.0人	1.0人	3.0人	3.0人	5.0人	3.0人	3.0人	3.0人	2.0人	3.0人	2.0人	4.0人	3.0人				35.0人		

圏域	事業所名	定員		04月	05月	06月	07月	08月	09月	10月	11月	12月	01月	02月	03月	計			
第3地区	デイサービス やぎさん家	R4	1日	営業日数	26日	26日										52日			
				延利用者	176人	189人												365人	
				電話連絡・訪問対応者	0人	0人													0人
				1日平均	6.8人	7.3人													7.0人
		15人																	
		R3	1日	営業日数	26日	26日	26日	27日	26日	26日	26日	26日	24日	24日	22日	27日		306日	
	延利用者			286人	271人	267人	256人	248人	233人	232人	208人	191人	157人	135人	173人		2,657人		
	電話連絡・訪問対応者			0人	0人	0人	0人	0人	0人	0人	0人	0人	0人	0人	0人		0人		
	1日平均			11.0人	10.4人	10.3人	9.5人	9.0人	9.0人	8.9人	8.0人	8.0人	6.5人	6.1人	6.4人		8.7人		
	15人																		
	トータル・ライフ・ヘア・サポート 華暖	R4	1日	営業日数	26日	22日											48日		
				延利用者	271人	272人												543人	
				電話連絡・訪問対応者	0人	0人													0人
				1日平均	10.4人	12.4人													11.3人
		14人																	
		R3	1日	営業日数	26日	26日	26日	27日	26日	26日	26日	26日	25日	24日	24日	27日		309日	
	延利用者			303人	312人	316人	356人	348人	328人	332人	328人	320人	232人	266人	254人		3,695人		
	14人																		
	デイサービス さくら	R4	1日	午前10人	営業日数	20日	19日										39日		
					延利用者	197人	210人												407人
午後10人			電話連絡・訪問対応者	0人	0人													0人	
			1日平均	9.9人	11.1人													10.4人	
R3		1日	午前10人	営業日数	21日	18日	22日	19日	18日	20日	21日	20日	21日	19日	18日	22日	239日		
				延利用者	229人	190人	222人	178人	182人	203人	202人	210人	222人	186人	180人	212人		2,416人	
午後10人	電話連絡・訪問対応者	0人	0人	0人	0人	0人	0人	0人	0人	0人	0人	1人	0人		1人				
1日平均	10.9人	10.6人	10.1人	9.4人	10.1人	10.2人	9.6人	10.5人	10.6人	9.8人	10.0人	9.6人			10.1人				
10人																			
デイサービスセンター きぼうの星	R4	1日	営業日数	26日	26日											52日			
			延利用者	196人	211人												407人		
			電話連絡・訪問対応者	0人	0人													0人	
			1日平均	7.5人	8.1人													7.8人	
	10人																		
	R3	1日	営業日数	26日	26日	26日	27日	26日	26日	26日	26日	27日	26日	24日	27日		313日		
延利用者			183人	176人	200人	197人	198人	180人	172人	179人	168人	143人	155人	179人		2,130人			
10人																			
第3地区計	R4	1日	延利用者	840人	882人	0人	0人	0人	0人	0人	0人	0人	0人	0人	0人	0人	1,722人		
			1日平均	8.6人	9.5人												9.0人		
			電話連絡・訪問対応者	0.0人	0.0人	0.0人	0.0人	0.0人	0.0人	0.0人	0.0人	0.0人	0.0人	0.0人	0.0人		0.0人		
			59人																
	R3	1日	延利用者	1,001人	949人	1,005人	987人	976人	944人	938人	925人	901人	718人	736人	818人		10,898人		
			1日平均	10.1人	9.9人	10.1人	9.9人	10.2人	9.6人	9.5人	9.4人	9.3人	7.7人	8.4人	7.9人		9.3人		
59人																			
電話連絡・訪問対応者	0.0人	0.0人	0.0人	0.0人	0.0人	0.0人	0.0人	0.0人	0.0人	0.0人	0.0人	1.0人	0.0人		1.0人				

令和4年度新型コロナウイルス感染症への対応状況について

1 新型コロナウイルス感染症対策事業費補助金の交付

介護・障害サービス事業所を対象に、新型コロナウイルス感染症対策のための消耗品等の購入経費の一部を補助し、利用者サービス事業継続体制を支援する。

2 PCR検査実施事業

東京都のPCR検査実施事業の対象とならない訪問系サービスや通所系サービス、地域密着型の介護サービス事業所等について、従事者および利用者向けのPCR検査を実施する。

3 高齢者施設等4回目ワクチン接種

市委託事業者が各施設を訪問し、ワクチン接種を行う巡回接種、各施設の嘱託医がワクチン接種を行う施設嘱託医接種の2種類で実施をする。巡回接種については市から各施設へ7月中旬以降の日程で調整済み。施設嘱託医接種については、今後施設と日程を調整し、随時実施していく。

4 保険料の減免

新型コロナウイルス感染症の影響により、収入が前年の3割減少した方、または世帯の主たる生計維持者が死亡または重篤な傷病を負った被保険者について、申請により介護保険料の減免を実施する。

第 9 期青梅市高齢者保健福祉計画・青梅市介護保険事業計画の策定について(高齢者等実態調査の実施に伴う部会の設置について)(案)

1 計画期間

高齢者保健福祉計画・介護保険事業計画は、3か年を計画期間とし、計画3年目に見直すサイクルとなっている。

区 分	令和元 年 度	令和2 年 度	令和3 年 度	令和4 年 度	令和5 年 度	令和6 年 度	令和7 年 度	令和8 年 度
第8期 計 画	調 査	策 定	→					
第9期 計 画				調 査	策 定	→		

2 高齢者等実態調査の目的

地域の高齢者の課題および介護サービス事業者の状況等を把握し、令和5年度に高齢者保健福祉計画・介護保険事業計画を策定するための基礎資料とする。

3 部会での検討内容

高齢者の課題等を把握するため、国から示される「日常生活圏域高齢者ニーズ調査」内の市の独自設問のほか、介護サービス事業者調査の設問の検討を行う。

4 部会の人選

条例による選出区分より2名ずつ選出し、6名の委員をもって行う。

5 今後の予定

7月下旬	国が基本指針を提示
8月～9月	部会にて調査項目等検討
11月上旬	運営委員会で調査項目等確定
11月	印刷、発送準備
12月上旬	調査票発送

1月～2月	調査票回収・入力・集計・結果分析
3月	結果報告書作成

6 参考

(1) 青梅市介護保険条例（抜粋）

<p>（介護保険運営委員会）</p> <p>第11条</p> <p>2 委員会は、市長の諮問に応じ、次に掲げる事項について調査審議し、答申する。</p> <p>(2) 介護保険事業計画および高齢者保健福祉計画の策定に関すること。</p>
--

(2) 青梅市介護保険規則（抜粋）

<p>（部会の設置）</p> <p>第52条の4 会長は、条例第11条第2項各号に規定する事項を調査審議するため、部会を設置することができる。</p>

日常生活圏域および地域包括支援センター運営体制の見直しについて

1 日常生活圏域について

日常生活圏域（以下、圏域）とは、地理的条件、人口、社会的条件、医療・介護施設の整備状況などを勘案して定める区域のことである。国の指針によると、圏域は歩いて行き来できる範囲であり、中学校区単位等、地域の実情に応じて設定するものとされている。

本市では、平成18年度から圏域を設定するにあたり、11の支会を単位とする考えを基本とするが、運営財源および専門職の確保が困難であるため、まずは円滑で速やかな基盤整備を優先とした。介護保険運営委員会の議論を経て、在宅介護支援センターの2圏域に直営の1圏域を加えた3圏域で開始することを決定し、各圏域ごとに地域包括支援センター（以下、包括センター）を1か所設置のうえ地域包括ケアの取り組みを実施している。なお、その後の状況に応じて圏域の細分化を検討することとした。

2 現状の課題

国から地域包括ケアシステムの理念が示されて数年が経過した現在、包括センターを含めた高齢者施策は転換期を迎えている。高齢者数の増加や地域のつながりの希薄化等に伴い、包括センターへの相談件数は増加、複雑化の一途を辿っている。また、令和6年度から始まる第9期介護保険事業計画期間中に団塊の世代が後期高齢者となる「2025年問題」が始まり、その先には「2040年問題」（団塊ジュニアが高齢者となり現役世代が急減するとされる）が控えている。さらに、相談対応のあり方として、子ども・障がい者・高齢者といった属性を問わない相談支援体制を構築する重層的支援体制整備事業の実施が求められる状況にある。

これまで本市では各包括センター間で連携を取りつつ事業が遂行できていると捉え、圏域の見直しは行わなかったが、このような状況を鑑み、将来を見据えた圏域および包括センターのあり方を検討する時期であると判断した。

3 青梅市の見直しの考え方

(1) 圏域

分割または3圏域のままブランチ（包括センターにつなぐための窓口）を設置することで相談窓口を増やす。

(2) 包括センター

次の理由から市直営を廃止し、すべて委託化する。

ア 主任介護支援専門員、社会福祉士等専門職の人員確保が困難である。

イ 人事異動の影響で地域との関係性を継続することが困難である。

ウ 委託することにより、土曜日の相談窓口開設等、市民の利便性が向上する。

エ 包括センターの運用開始から十数年が経過し、制度が一般に浸透してきており他自治体においても委託化が進んでいる。

4 開始時期

令和6年4月1日

5 日常生活圏域 案

案	一 現状	A 4圏域	B 5圏域 パターン1	C 5圏域 パターン2	D 5圏域 パターン3	E 3圏域+ランチ2か所
地図						
日常生活圏域 区分の考え方	・既存の在宅介護支援センターの2圏域に直営の1圏域を加えた3圏域として、平成18年度に設定。以後変更なし。	・高齢者人口が均等になるように近接する地区で4分割	・高齢者人口が均等になるように、都市部と中山間地域で5分割	・都市部と中山間地域の面積バランスを考慮した5分割	・現在の第2地区、第3地区の圏域内で支会を分断することなく、それぞれを2分した5分割	・圏域は現状のままとし、第2地区、第3地区にランチを設置 ※ランチの主な役割…住民の利便性を考慮し、地域の住民から相談を受け付け、集約したうえで、包括センターにつなぐための窓口（包括センター運営と同法人による）
■ 区分 ①	青梅・東青梅	青梅・東青梅・小曾木・成木	青梅・東青梅	青梅・沢井・梅郷	青梅・東青梅	青梅・東青梅
3職種配置数(※) 2027→2042	各1名(計3名) → 各1名(計3名)	各2名(計6名) → 各2名(計6名)	各1名(計3名) → 各1名(計3名)	各1名(計3名) → 各1名(計3名)	各1名(計3名) → 各1名(計3名)	各1名(計3名) → 各1名(計3名)
■ 区分 ②	長淵・河辺・梅郷・沢井	梅郷・沢井・長淵	小曾木・成木・梅郷・沢井	小曾木・成木・東青梅	長淵・河辺	長淵・河辺・梅郷・沢井
3職種配置数(※) 2027→2042	各3名(計9名) → 各3名(計9名)	各2名(計6名) → 各2名(計6名)	各1名(計3名) → 各1名(計3名)	各1名(計3名) → 各1名(計3名)	各2名(計6名) → 各2名(計6名)	各3名(計9名) → 各3名(計9名)
■ 区分 ③	新町・今井・大門・小曾木・成木	大門・今井	長淵	長淵	梅郷・沢井	新町・今井・大門・小曾木・成木
3職種配置数(※) 2027→2042	各3名(計9名) → 各3名(計9名)	各1名(計3名) → 各2名(計6名)	各1名(計3名) → 各1名(計3名)	各1名(計3名) → 各1名(計3名)	各1名(計3名) → 各1名(計3名)	各3名(計9名) → 各3名(計9名)
■ 区分 ④		新町・河辺	大門・今井	新町・今井	新町・今井	
3職種配置数(※) 2027→2042		各2名(計6名) → 各2名(計6名)	各1名(計3名) → 各2名(計6名)	各1名(計3名) → 各2名(計6名)	各1名(計3名) → 各2名(計6名)	
■ 区分 ⑤			新町・河辺	大門・河辺	小曾木・成木・大門	
3職種配置数合計 2027→2042	各7名(計21名) → 各7名(計21名)	各7名(計21名) → 各8名(計24名)	各6名 計18名 → 各7名(計21名)	各6名 計18名 → 各7名(計21名)	各6名 計18名 → 各7名(計21名)	各7名(計21名) → 各7名(計21名)
事業費総額 2027→2042	26,800万円 → 26,800万円	26,900万円 → 29,300万円	26,300万円 → 28,700万円	26,300万円 → 28,700万円	26,300万円 → 28,700万円	25,100万円 → 25,100万円
メリット		・高齢者人口や3職種の配置が均等である。 ・3→4圏域にすることで、市民の包括支援センターへのアクセスが向上するとともに、包括職員の担当ケースの削減や訪問の移動時間の短縮が図れる。	・人口の多い地域、特に市南東部地域の圏域を分割することで、地域包括ケアをより効果的に実施できる。 ・人口比に応じて圏域を設けることにより、市東部圏域の包括支援センターへのアクセスが特に向上する。 ・市東部について、包括支援センター職員が訪問する際の移動時間の短縮が図れる。	・圏域ごとの人口比と面積比のバランスが良い。 ・人口の多い地域を分割することで、地域包括ケアを効果的に実施できる。 ・3→5圏域にすることで、市民の包括センターへのアクセスが向上するとともに、包括職員の担当ケースの削減や訪問の移動時間の短縮が図れる。	・現状の圏域をベースとして分割するため、市民への影響が比較的少ない。 ・人口の多い地域を分割することで、地域包括ケアを効果的に実施できる。 ・現状と比較して、人口の多い地域での包括センターへのアクセスが向上するとともに、一部地域で包括センター職員が訪問する際の移動時間が短縮が図れる。	・圏域が変わらないため、市民の混乱がない。 ・他の案より体制確保がしやすい。 ・ランチ設置により、市民が相談窓口へアクセスしやすい。 ・既存の2圏域において、包括センター職員が訪問する際の移動時間の短縮が図れる。
デメリット		・経費が最も増加となる。 ・市民への周知に時間を要する。	・②圏域の対象地区が広く、過疎地域のため、経営面を考慮すると受託者があるか懸念がある。 ・経費が増加。 ・市民への周知に時間を要する。	・経費が増加。 ・市民への周知に時間を要する。	・③は過疎地域のため、経営面を考慮すると受託者があるか懸念がある。 ・経費が増加。 ・市民への周知に時間を要する。	・別途、ランチ設置に係る経費が必要となる場合がある。 ・ランチ設置場所の検討を要する

※ 3職種（主任ケアマネジャー、社会福祉士、保健師（準ずる者で可））の配置数は担当区域の第1号被保険者の数によって決まる。

9,000人まで：各1人、9,001～15,000人：各2人、15,001～21,000人：各3人

※事業費総額については、あくまで現行単価での比較であり、土曜日開設費用・人件費の上昇等は加味していない。参考値である。

参考資料

1 地域包括ケアについて

地域包括ケアとは、高齢者等が住み慣れた地域で安心しながら、その人らしく尊厳のある生活を継続することができるよう、介護保険制度によるサービスのみならず、民間サービスや地域の自主グループ等、多様な社会資源を本人が活用できるようにするため、包括的・継続的に支援することである。地域包括ケアは、医療、介護、介護予防、住まいおよび生活支援が包括的に提供されるネットワーク（地域包括ケアシステム）を構築することで実現し推進される。地域包括ケアが求められる背景には、高齢化率が上昇を続け、高齢者の単独世帯や認知症の人の増加が見込まれるなか、介護サービスの需要がさらに高まり、多様化することが想定されたためである。

2 包括センターについて

包括センターは、高齢者等の地域住民の総合相談、権利擁護や地域の支援体制づくり、介護予防に必要な援助などを行い、地域住民の保健医療の向上および福祉の増進を包括的に支援することを目的とし、地域包括ケアの推進に向けた中核的な機関として市町村が設置（委託により社会福祉法人や社会福祉協議会などによる運営が可能）するものである。職員には保健師、社会福祉士、主任介護支援専門員の3職種（いずれも準ずる者を含む）を配置することが法令で定められており、専門知識や技能を互いに活かしながらチームで活動し、支援を行っている。

本市は圏域の設定と同時に包括センターを開設。国の指導を参考に、前身である2か所の在宅介護支援センター（うめぞの、すえひろ）を活用しつつ、相互連携の観点から市の直営を加えた3か所での設置となった。

青梅市介護保険運営委員会委員名簿

(令和4年7月25日現在)

氏名	条例による 選出区分	所属団体等	備考
こやま とみお 小山 登美夫	被保険者 の代表	青梅市高齢者クラブ連合会の代表	
わやま みつお 和山 満雄	被保険者 の代表	青梅市自治会連合会の代表	
たかはた かずお 高畑 一男	被保険者 の代表	市民から一般公募	
よしなが のりこ 吉永 紀子	被保険者 の代表	市民から一般公募	
ふじもと としみ 藤本 稔巳	事業者 の代表	介護老人福祉施設の代表	
いしだ のぶひこ 石田 信彦	事業者 の代表	介護老人保健施設の代表	
あいずみ よしあき 相墨 欽章	事業者 の代表	青梅市ケアマネジャー連絡会の代表	
さかもと りゅう 坂本 竜	事業者 の代表	居宅サービス事業者の代表	
つちだ だいすけ 土田 大介	学識経験者	青梅市医師会の代表	
ももせ すみお 百瀬 澄雄	学識経験者	青梅市歯科医師会の代表	
たなか みつひろ 田中 三広	学識経験者	青梅市薬剤師会の代表	
あらいかずお 新井 一夫	学識経験者	青梅市接骨師会の代表	
こやなぎ ともじ 小柳 友次	学識経験者	青梅市民生児童委員合同協議会の代表	