

第48回 青梅市公共交通協議会

報告・協議資料

目次

区分	項目	資料の骨子	ページ
報告事項	1. 前々回と前回協議会の振り返り	—	2
	2. JR青梅線のマイレール意識醸成について	・青梅線車内絵画展の開催について	3
	3. 三鷹市井の頭地区小型EVバス事業(グリーンスローモビリティ)視察	・概要 ・試乗の様子 ・三鷹市との意見交換の概要	6
協議事項	1. 公募委員の承認	—	11
	2. 第56回青梅産業観光まつりへの出展	・MMの一環として、令和5年10月29日に開催予定の産業まつりへの出展	12

報告事項

1. 前々回と前回協議会の振り返り

○前々回の第46回協議会は、令和5年3月29日(水)午前10時に開催されました。

第46回青梅市公共交通協議会資料の主な項目と協議概要など

主な項目	協議概要など
青梅市地域公共交通計画の策定	○主な意見は以下のとおりです。 <ul style="list-style-type: none">・チャレンジしていくこと、立ち止まらず進めていくことが極めて重要だ。・柔軟な計画の見直しも必要であり、行政まかせでなく、市民、事業者や様々な団体などが連携していくことが必要だ。
グリーンスローモビリティ試乗イベント	○多摩ケーブルネットワーク株式会社が製作したテレビ番組「西多摩まるかじり」での映像を紹介しました。
公共交通ガイドの更新	○主な意見は以下のとおりです。 <ul style="list-style-type: none">・ケーブルカーと連絡する、御岳駅～滝本駅の路線バスの時刻表もあると、自動車ではなくバスを利用する人もでてくるので良いと思う。

○前回の第47回協議会は、令和5年5月23日(火)に書面にて開催され、地域公共交通確保維持改善事業に関する事業評価について報告するとともに、令和4年度青梅市公共交通協議会決算および事業報告について協議のうえ、承認されました。

2. JR 青梅線のマイレール意識醸成について

○JR東日本八王子支社、奥多摩町と共同でマイレール意識醸成について度々打合せを行っています。令和5年度はJR東日本八王子支社が主催し、「青梅線車内絵画展」を行うことになりました。なお、三者での打合せは今後も継続的に行う予定です。

「青梅線車内絵画展」の開催について（次ページ参照）

目的

青梅線沿線にお住いの皆さまをはじめ、多くのお客さまに青梅線に愛着を持っていただき、青梅線をご利用いただく楽しさを感じていただくとともに、学校生活での思い出の一つとしていただきたい。

概要

青梅市立第一、第五、第六小学校の5, 6年生、奥多摩町立古里、氷川小学校の全学年の児童を対象に、青梅線の電車や駅舎、沿線風景などの絵画を募集、作品を青梅線の車内(4両1編成)に展示し、運行するものです。

募集時期

令和5年7月中旬から9月上旬

運行時期

令和6年1月もしくは2月(1か月程度)

青梅線車内絵画展開催に伴う絵画募集について（保護者向け通知）

2023年7月吉日

保護者各位

東日本旅客鉄道株式会社 八王子支社
企画総務部 経営戦略ユニット

青梅線車内絵画展開催に伴う絵画募集について

拝啓 時下ますますご清祥のこととお喜び申し上げます。平素は弊社の活動につきましてご理解とご協力をいただき、厚くお礼申し上げます。

さて、この度弊社では、「青梅線車内絵画展」を開催することになりました。これは、青梅線沿線にお住いの皆さまをはじめ、多くのお客さまに青梅線に愛着を持っていただき、青梅線をご利用いただく楽しさを感じていただくとともに、学校生活での思い出の一つとしていただきたいと思います。

つきましては、下記要領にて、児童の皆さまに絵画展にご応募いただきますよう、よろしくお願い申し上げます。

敬具

記

1. 青梅線車内絵画展の概要

青海市立第一、第五、第六小学校の5・6年生、古里、氷川小学校全学年の児童を対象に、青梅線の電車や駅舎、沿線風景等の絵画を募集し、作品を青梅線（青梅～奥多摩）の車内（1編成）の車内に展示して運行します。

※応募多数により、掲載可能枚数（398枚）を超えてしまった場合でも、ご応募いただいた作品は駅や公共施設に掲載します。

■掲載イメージ



【ポスターイメージ】
児童が作成した絵画（A4版用紙）をスキャン拡大してB3版用紙（絵画サイズは487mm×309mm）で掲示
（掲載情報：学校名、学年、絵のタイトル）

※氏名は掲載いたしません



【車内掲出イメージ】
青梅線1編成4両に掲出
中吊り・まじろ・ドア横に最大398枚掲出可

2. 運行時期

2024年1月もしくは2月に、1カ月程度運行する予定です。

3. 応募用紙

各学校様から夏休み前に、対象の児童の皆さまにお配りします。

4. 作品の描き方

- (1) ロゴやキャラクター等は使用しないでください。
- (2) 油絵を除き、画材（絵具、色鉛筆、クレヨン、サインペン、マーカー等）は自由です。
- (3) シールや、折り紙、自身で撮影した写真や、インターネットから入手した画像を貼り付けしないでください。

※A4 の応募用紙を B3 サイズに拡大印刷するため、立体的な絵は印刷できません。

- (4) 書き損じてしまった場合は A4 サイズの画用紙などをご用意いただき、描いていただきますようお願いいたします。

■応募用紙イメージ



5. 個人情報の取り扱いについて

応募いただいた作品の個人情報は、当イベントの応募の確認及び作品の返却にのみ使用します。車内には、絵画と応募いただいた児童の学校名、学年、絵のタイトルのみ掲出します。応募いただいた児童の個人情報（クラス、出席番号、氏名）は当社内の他のイベント等、別の用途では使用いたしません。

6. 募集時期

2023年7月中旬から9月上旬

夏休み明けに各学校様に提出してください。詳しくは学校の先生の指示に従ってください。

7. 保護者の皆さまにお願いしたいこと

以下の点を児童の皆さまにご注意いただきますよう御願ひ申し上げます。

- ・不適切な内容等が記載されている場合は、ご提出いただいても、電車、駅等に掲載できない場合があります。
- ・絵のタイトルは、14文字程度としてください。※14文字を超えても掲載は可能ですが、タイトルの文字サイズが小さくなります。
- ・ご不明な点は恐れ入りますが、〇〇副校長先生（各学校）までお問い合わせください。

以上

3. 三鷹市井の頭地区小型 EV バス事業(グリーンスローモビリティ)視察

3-1 視察実施の概要

項目	内容
視察目的	青梅市地域公共交通計画で示した公共交通施策「鉄道と路線バスのサービス圏外の解消」について、先進事例である三鷹市井の頭地区小型EVバス事業(以下「井のバス」とします。)の取り組みを視察することにより、実証運行までの経緯や運行等の面を中心に、本市での取り組みの参考としたいため。
視察先	・三鷹市「井のバス」 ・三鷹市 都市整備部 都市交通課
視察日時	令和5年6月21日(水) ・13時30分～「井のバス」試乗 ・15時～情報交換(三鷹市役所)
視察者	・青梅市:2名(河村、高橋) ・株式会社アルメック:3名(高尾、倉岡、今井)

3-2 「井のバス」概要

項目	内容
実証運行期間	令和4年10月24日～令和5年9月(予定)
運行経路・形態	三鷹台駅～明星学園前(片道1.6Km)・定時定路線型
所要時間	片道12分

井の頭地区で、新しい交通サービスの実証運行を実施中! 1乗車 100円

井の頭にお住まいの皆さまの身近な交通手段となるよう三鷹台駅と明星学園前を結ぶルートを通る小型のEVバス(グリーンスローモビリティ)を実証運行しました。

実証運行を実施中。どなたでもご利用いただけます。ぜひご利用ください!

事業概要 グリーンスローモビリティとは?
電気で時速20km未満で公道を走る小型移動サービスです。

今和5年4月3日から利用しやすくなります!

- 井の頭駅周辺の近くにバス停を移動します!
- 車高が低くなって、乗り降りしやすいです!
- 車両の定員が6名に増えます!

運行利用イメージ

二鷹台駅や井の頭地区への送迎に!

三鷹台駅で路線バスに乗り継いで三鷹駅までお出かけ!

EVバスに乗って買い物同行しよう!

近隣商店会と連携し、お店で一定の金額を購入していただいた方にEVバスの乗車券1回分をプレゼントします!

運行状況はこちらから

スマートフォン・携帯電話で右下のQRコードを読み取るとバスの運行状況がわかります!

運行内容

運行経路: 三鷹台駅五ヶ丘学校 → 三鷹台地区公民館 → 井の頭地区公民館 → 明星学園前

上り (明星学園前 → 三鷹台駅)	1乗車	2乗車	3乗車	4乗車	5乗車	6乗車	7乗車	8乗車	9乗車
明星学園前	0:00	12:40	11:20	12:00	12:40	0:20	14:00	14:40	15:20
井の頭地区公民館	0:04	12:44	11:24	12:04	12:44	0:24	14:04	14:44	15:24
井の頭地区公民館・センター前	0:06	12:46	11:26	12:06	12:46	0:26	14:06	14:46	15:26
三鷹台駅	0:08	12:48	11:28	12:08	12:48	0:28	14:08	14:48	15:28
三鷹台駅	0:12	12:52	11:32	12:12	12:52	0:32	14:12	14:52	15:32

下り (三鷹台駅 → 明星学園前)	1乗車	2乗車	3乗車	4乗車	5乗車	6乗車	7乗車	8乗車	9乗車
三鷹台駅	0:05	11:05	11:45	12:25	13:05	13:45	14:25	15:05	15:45
井の頭地区公民館	0:09	11:09	11:49	12:29	13:09	13:49	14:29	15:09	15:49
井の頭地区公民館・センター前	0:11	11:11	11:51	12:31	13:11	13:51	14:31	15:11	15:51
井の頭地区公民館	0:13	11:13	11:53	12:33	13:13	13:53	14:33	15:13	15:53
明星学園前	0:17	11:17	11:57	12:37	13:17	13:57	14:37	15:17	15:57

乗車券 100円

※大人1名乗車 100円
※小学生半額 50円
※幼児半額 30円

※運行期間: 令和4年10月24日～令和5年9月(予定)
※運行時間: 13:30～15:00 (試乗時)
※運行会社: 三鷹市都市整備部 都市交通課

お問い合わせ先: 三鷹市 都市整備部 都市交通課 161-8555 三鷹市野洲1-1-1 TEL. 0422-29-9709

出典: 井のバスチラシ (三鷹市)

3-3 試乗



三鷹台駅バス乗り場（道路は左側）



三鷹台駅「井のバス」バス停（左）



「井のバス」車両（全長4.05m、全幅1.5m、全高2.3m）



側面に「実証運行中」の札を掲げて運用



車内の様子



車載機器、乗降カウントタブレット



スクールゾーンでの運行



補助員によるステップ出しと開閉
（内側からの開閉は不可）

○試乗結果

- ・当日13時5分三鷹台駅発、13時45分三鷹台駅発の「井のバス」はどちらも乗客1名だった。(視察者を除く)。
- ・乗務員は2名おり、1名は運転、もう1名はドアの開閉、補助ステップとしての台の設置、運賃收受などを行っていた。
- ・運行アナウンスは乗務員が肉声で行い、乗客が降車する時は口頭で告げていた。
- ・停留所について、三鷹台駅、明星学園前は既存のバス停と同じ場所を使用していた。それ以外の停留所については今回の実証運行でバスベイを新設していた。

3-4 三鷹市との意見交換の概要

○三鷹市役所本庁舎で、以下のことを中心に情報交換を行いました

- ・「井のバス」運行の経緯
- ・三鷹台地区でのグリスロの実証運行について

(1) 「井のバス」運行の経緯

○「井のバス」を運行している井の頭地区は公共交通不便地域であり、狭い道路網のため、小型バス(ポンチョタイプ)による旅客運送を運行することができませんでした。

○令和2年度以降は以下のとおりです。

- ・令和2年度 三鷹市地域公共交通活性化協議会の下に学識者による「コミュニティバス将来的なあり方検討専門部会」を設置
- ・令和3年度 「三鷹市コミュニティバス将来的なあり方方針」を策定(8月)
- ・令和4年4～9月 関係機関等との調整
- ・令和4年5～6月 運行ルート警察実査
- ・令和4年7月～ 運行事業者と運行協定の締結、運輸局への申請、広報等への掲載
- ・令和4年9月～ 地域住民等への説明
- ・令和4年10月 「井のバス」実証運行開始

(2) 三鷹台地区でのグリスロの実証運行について

○以下のとおりです。

①目的

- ・高齢者の外出促進
- ・交通不便地域の解消を図り、利便性向上と街の活性化を図る。

②交通管理者との協議

- ・最初に徒歩でルートを視察し、次に車両で実証を行った。
- ・協議の中で、より安全に運行できるよう待避スペースの確保やカーブミラーの交換などを行った。

③運行事業者

- ・京王自動車株式会社
(道路運送法第21条による実証実験運行)

④車両(タジマコーポレーションNao6j)

- ・全長4.05m 全幅1.5m 全高2.3m 8人乗り(3列シート、前列は乗務員2人)
- ・側面にドアがあり、乗務員が外から開閉を行う。乗客はドア開閉を行わない。
- ・天井に冷房を備えている。また、運行開始後扇風機を設置している。

⑤バス停・ルート

- ・バス停の設置にあたっては、地元の住民協議会などの協力を得て進めた。

⑥運賃・利用促進について

- ・運賃は1乗車につき100円(大人、小人同額)。
エリア内を運行する短距離の生活交通であることや、外出機会の促進のため、ワンコインの運賃を設定した。
- ・交通系ICカードなど、電子マネーの利用はできない。
- ・シルバーパスの利用はできない。また、各種割引はない。
- ・地元商店街の指定店舗を利用すると「井のバス乗車券1回分」をプレゼントしている。

 「井のバス」に乗って買い物に出かけよう! 

井の頭地区で令和4年10月24日から実証運行中の小型EVバス「井のバス」では、地域の商店会(井の頭通り商店会、五小通り商栄会、三鷹台商店会)と連携し、対象の店舗を利用すると「井のバス乗車券1回分」をプレゼントしています。※詳細は各店舗にて確認ください
ぜひ、日常の買い物やお出掛けに「井のバス」をご利用ください!



△ 井の頭公園通り商店会

番号	店舗名
1	エレファントクリーニング
2	ハアーサロン ひがき
3	ヒカリ電気商会
4	洋菓子の店 オオサワ
5	いのがしら薬局
6	美容室 ポナール
7	三鷹公園通り歯科小児産科
8	マルナカ青果店
9	小料理 やなぎ
10	ふじもと動物病院

□ 五小通り商栄会

番号	店舗名
1	マルヤクリーニング
2	栗原ストア
3	末廣屋喜一郎
4	ハアーサロン タカスギ
5	島長

○ 三鷹台商店会

番号	店舗名
1	栄一ゼミナール 三鷹台教室
2	西野園
3	藤原花園
4	ハアーサロンカネモト
5	ルクール薬局
6	葬儀のあさの
7	ダイエークリーニング
8	ろばた焼き じゅん
9	HARI CURE TOKYO

出典：井のバス協力店一覧(三鷹市)

⑦その他

- ・1日あたりの平均利用者は10人程度である。
- ・運行にあたり、東京都の補助金を活用している。
- ・インターネットでリアルタイム運行情報を発信している。(下図参照)

リアルタイム運行情報を入手する手順

運行状況検索

路線をえらぶ

出発するバス停をえらぶ

50音から検索する

到着するバス停をえらぶ

50音から検索する

検索

運行状況検索

下り (三鷹台駅→明星学園)

三鷹台駅

50音から検索する

明星学園前折り返し場

50音から検索する

検索

令和5年8月12日 12:07 現在

運行状況検索

下り (三鷹台駅→明星学園)

三鷹台駅

50音から検索する

明星学園前折り返し場

50音から検索する

検索

検索結果

下り (三鷹台駅→明星学園)	○ 運行予定	
三鷹台駅	12:25	明星学園前折り返し場 12:37
下り (三鷹台駅→明星学園)	○ 運行予定	
三鷹台駅	13:05	明星学園前折り返し場 13:17
下り (三鷹台駅→明星学園)	○ 運行予定	
三鷹台駅	13:45	明星学園前折り返し場 13:57
下り (三鷹台駅→明星学園)	○ 運行予定	
三鷹台駅	14:25	明星学園前折り返し場 14:37
下り (三鷹台駅→明星学園)	○ 運行予定	
三鷹台駅	15:05	明星学園前折り返し場 15:17
下り (三鷹台駅→明星学園)	○ 運行予定	
三鷹台駅	15:45	明星学園前折り返し場 15:57

出典：井のバス運行状況 専用システム（三鷹市）

協議事項

1. 公募委員の承認

- 青梅市公共交通協議会規約において、委員の任期は2年と定められており、令和5年8月21日で満了となるため、青梅市公共交通協議会の公募委員募集要領にもとづき、新たな公募委員の募集および選考を行いました。
- 7月1日号広報おうめ、および青梅市ホームページに募集告知を掲載し、7月5日から18日まで募集したところ、3名の応募がありました。書類審査による一次選考の結果、3名が候補者となり、募集要領に定める募集人員1名を超えたため、8月3日に二次選考として公開抽選を行いました。その結果、合格者1名「加藤 勇(かとう いさむ)様」を選考し、8月14日にご本人から委員就任の承諾書が提出されました。
- 募集要領の12項に「委員は、協議会の承認を得て最終決定する。」とあることから、「加藤 勇(かとう いさむ)様」の公募委員就任について、委員の皆様のご承認を得るものです。

令和5年度公募委員選考経緯

日時	内容	摘要
7月1日	広報等 記事掲載	・広報おうめ7月1日号および市ホームページに募集告知掲載
7月5日	募集開始	
7月18日	募集締切	・応募者3名あり
7月18～26日	一次選考	・書類審査(応募資格等確認)の結果、候補者3名を選考
7月26日	結果通知	・候補者3名に一次選考結果および二次選考実施を通知
8月3日	二次選考	・午後4時30分から青梅市役所501会議室にて公開抽選を実施し、合格者1名を選考
8月4日	結果通知	・合格者および落選者に二次選考結果を通知
8月14日	承諾書提出	・合格者から承諾書の提出あり
9月1日	最終決定	・協議会の承認を得て最終決定

2. 第56回青梅産業観光まつりへの出展

(1) 目的

- 青梅市地域公共交通計画に示されている施策「(9)市民の利用促進」の取り組みとして、公共交通の状況や重要性を周知し、市民の公共交通に対する意識改革を促すとともに、相互理解のもとでファンを増やし、公共交通の利用を促進させるために、集客力の高い青梅産業観光まつりに出展して、青梅市の公共交通をPRします。

昨年度開催の第55回青梅産業観光まつりのチラシ

まるごと体験 やってあよう!

7 **小物作り**
西多摩郡北部建設組合

8 **青梅夜具地を使ったものづくり**
一般社団法人 青梅青年会議所

9 **信用金庫のお仕事体験**
(お札数え、1世円体験)
青梅信用金庫

10 **アナウンサー体験**
多摩ケーブルネットワーク (株)

11 **ミニパワーショベル乗車体験**
青梅建設業協会

12 **丸木切**
東京都森林組合
青梅林業研究グループ

オープニングセレモニー
10:20 ~ 主催者あいさつ

ご来場時のお知らせ・お願い

- 会場内は原則無観客です。
- 会場内での飲食はご遠慮ください。(ゴミ箱の設置はありません)
- 公共交通機関をご利用いただき、お車までのご来場はお控えください。
- 敷地内で小型無人機(ドローン)を飛ばすことは禁止します。

新型コロナウイルス感染症感染防止対策

- 入場前、すべての来場者に検温・手指のアルコール消毒を実施します。(37.5度以上または平熱より著しく体温が高い場合、悪寒、倦怠感、咳等の感冒症状がある場合は来場をお控えください。)
- 会場内では常時マスクを着用してください。

皆さまのご理解・ご協力をお願いいたします。

青梅産業観光まつり
2022年11月6日(日)
午前10時~午後3時

会場 青梅市役所

主催 青梅市 青梅商工会議所 一般社団法人青梅市観光協会
協賛 青梅ご商會 青梅消防署 青梅交通安全協会 川東日本八王子支社
協賛 青梅産業観光まつり実行委員会 (青梅商工会議所内)
電話 0428-23-0111 (相談期間中:080-5878-2295)

青梅産業観光まつりホームページはこちら

青梅のお仕事 見てあよう!

1 **季節の水ようかん作り**
青梅菓子工業組合
※先着10組まで(保護者含む)

2 **うどんの麺作り**
東京都短期協同組合
西多摩支部

3 **カート乗車体験**
東荏原大多摩支部

4 **白バイ乗車体験**
青梅警察署

5 **防火衣等体験**
青梅消防署

6 **メタバース体験**
(バーチャル青梅駅前)
青梅商工会議所
IoT推進委員会

(2) 展示の概要 (案)

○日時:令和5年10月29日(日)午前10時から午後3時まで

○出展場所:青梅市役所本庁舎内

○概要:

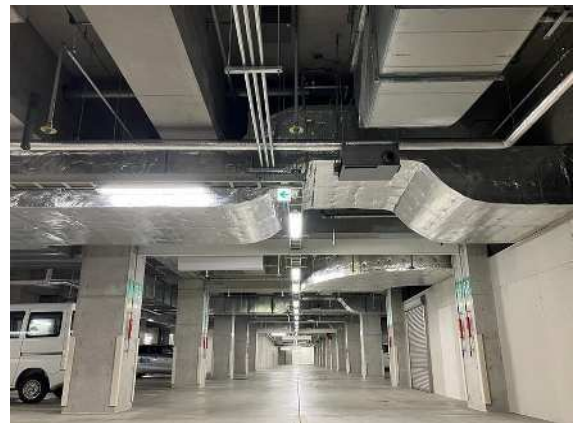
- ・青梅市内の公共交通の紹介
 - ・現状、課題など
- ・青梅市公共交通計画および施策の紹介
- ・公共交通の利用促進に係るパネル展示(東京都都市整備局交通企画課)
- ・公共交通に前向きな関心を持っていただけるような話題、取り組みの紹介
 - ・車両やサービスに関すること
 - ・これから取り組む予定のもの
 - ・ここだけの話
 - …などの話題を各交通事業者にご協力いただき、事務局が取材し紹介
- ・お楽しみコーナー
 - ・ペーパークラフトの配布
(路線バス3事業者分のほか、青梅線とタクシー車両を追加予定)
 - ・顔出しパネル(路線バス、タクシー)の設置
- ・電動キックボードの展示

○電動キックボードの試乗会

青梅産業観光まつり出展イメージ



パネル展示(青梅市グリス口試乗会)



電動キックボードの試乗会場(市役所地下駐車場)