

第80回記念奥多摩溪谷駅伝競走大会実施要項

期 日 平成30年12月2日（日）

コース

（一般の部、大学の部、高校の部）

青梅市役所前～JR奥多摩駅前折り返し

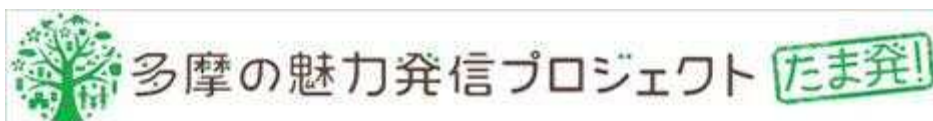
（女子の部、支会・自治会の部）

御嶽駅前～青梅市役所前

（中学生の部、小学生の部）

青梅市役所前⇔青梅信用金庫本店前（周回）

主 催 青 梅 市
青梅市陸上競技協会



第80回記念奥多摩溪谷駅伝競走大会要項

- 1 主催 青梅市、青梅市陸上競技協会
- 2 主管 青梅市陸上競技協会
- 3 協賛 奥多摩町、青梅信用金庫、東日本旅客鉄道(株)八王子支社、(株)シンクロ
- 4 後援 (公財)東京陸上競技協会、(一社)青梅市体育協会、奥多摩町体育協会
毎日新聞社、スポーツニッポン新聞社
- 5 協力 青梅市スポーツ推進委員協議会
- 6 期日 平成30年12月2日(日) 雨天決行
- 7 会場 開会式 午前9時10分 青梅市役所
(JR青梅線 東青梅駅下車) 競技者および大会関係者参列
表彰式 午後2時30分(予定) 青梅市役所
(中学生・小学生の部は午後1時00分(予定))
- 8 スタート 一般、大学、高校の部 午前10時00分(青梅市役所前)
中学生の部 午前10時20分(青梅市役所前)
小学生の部 午前10時22分(青梅市役所前)
女子の部 午前11時30分(御嶽駅前)
支会・自治会の部 午前11時32分(御嶽駅前)
- 9 コース 一般、大学、高校の部
青梅市役所前 ⇔ 奥多摩駅前折り返し 44.8km
女子、支会・自治会の部
御嶽駅前 ⇒ 青梅市役所前 11.1km
中学生、小学生の部
青梅市役所前 ⇔ 青梅信用金庫本店前(周回) 6.8km
- 10 区間 一般、大学、高校の部
第1区 青梅市役所前 ⇒ 西東京農協二俣尾支店前 7,400m
第2区 西東京農協二俣尾支店前 ⇒ 朝日運輸前 8,400m
第3区 朝日運輸前 ⇒ 奥多摩駅前 6,600m
第4区 奥多摩駅前 ⇒ 朝日運輸前 6,600m
第5区 朝日運輸前 ⇒ 西東京農協二俣尾支店前 8,400m
第6区 西東京農協二俣尾支店前 ⇒ 青梅市役所前 7,400m
女子、支会・自治会の部
第1区 御嶽駅前 ⇒ 西東京農協二俣尾支店前 3,700m
第2区 西東京農協二俣尾支店前 ⇒ 宮ノ平駅前 3,600m
第3区 宮ノ平駅前 ⇒ 青梅市役所前 3,800m

中学生、小学生の部

第1～4区 青梅市役所前 ⇔ 青梅信用金庫本店前 1,700m

- 11 参加資格 一般の部 区市町村、会社、工場、クラブを単位とするチーム編成
大学の部 大学を単位とする学生によるチーム編成（ただし、合同チームは認める。）

高校の部 高校を単位とするチーム編成（ただし、合同チームは認める。）

女子の部 高校生以上によるチーム編成

支会・自治会の部 青梅市・奥多摩町内の支会・自治会を単位とするチーム編成（ただし、支会合同チームは認める。）

中学生の部 青梅市・奥多摩町の中学校を単位とするチーム編成（ただし、合同チームは認める。）

小学生の部 青梅市・奥多摩町在住の小学4年生以上によるチーム編成（小学校、スポーツ団体、子供会など）

※ 男女混成チームについて、一般、支会・自治会、小学生の部については認めるが、大学、高校、中学生および女子の部については認めません。

※ 重複登録についてはすべての部において認めません。

※ 大会運営上、一般、大学、高校の部については4時間以内、女子、支会・自治会の部については1時間30分以内、中学生、小学生の部については45分以内に完走する力のあるチームに限ります。また、高齢者の編成チームは受け付けません。

- 12 チーム編成 一般、大学、高校の部

競技者6名 補欠2名 監督1名 計9名《補欠重複登録不可》

女子、支会・自治会の部

競技者3名 補欠1名 監督1名 計5名《補欠重複登録不可》

中学生、小学生の部

競技者4名 補欠1名 監督1名 計6名《補欠重複登録不可》

- 13 競技者変更 (1) 特別な事情で登録済競技者を変更する場合は、平成30年11月22日(木)までに競技者変更届を大会事務局へ提出してください。ただし、プログラムに掲載される選手名は、11月1日(木)までに提出のあった変更分となります。

(2) 大会当日の競技者変更は、補欠競技者による補充以外認めません。
(競技者間による区間変更不可)

- 14 競技規定

(1) 競技者は、必ず道路の左側を走行してください。

(2) 競走には、自転車、自動車等の伴走は一切認めません。

(3) 競技規則は、2018年度日本陸上競技連盟競技規則、同駅伝競走規準および本大会申合せ事項によります。

(4) 一般、大学、高校の部の第1区および中学生、小学生の部の全区間において、着順判定および記録計測に自動判定システムを使用します。その他の区間および女子、支会・自治会の部においては競技役員による着順判定および記録計測を行います。

(5) 交通規制の必要上、一般、大学、高校の部については、下記区間で繰上げ出発をしますので、審判員の指示に従ってください。

※注	3区……11時30分、4区……12時10分
	5区……12時50分、6区……13時40分

(6) 繰上げ出発後において、前走者が著しく遅いため交通規制上支障があると判断した場合は、審判長はその前走者の競走を中止させることができます。

15 競技終了 午後2時25分に競技を終了します。終了後は役員の指示に従い、速やかに走路を空けてください。

16 表彰

(1) 団体表彰

ア 一般、大学、高校の部

優勝～6位のチームまで

イ 女子の部

優勝～6位のチームまで

ウ 支会・自治会の部

優勝～3位のチームまで

エ 中学生、小学生の部

優勝～3位のチームまで（男女別）

※小学生の部の男女混成チームは男子チームとみなします。

(2) 区間最高記録者

当日の表彰は行わず、記録確定後、記念楯等を発送する。なお、対象は一般、大学、高校、女子の部とし、支会・自治会、中学生、小学生の部は対象外とする。

17 参加賞 走者のみに授与する。ただし中学生、小学生の部においては、補欠にも授与する。

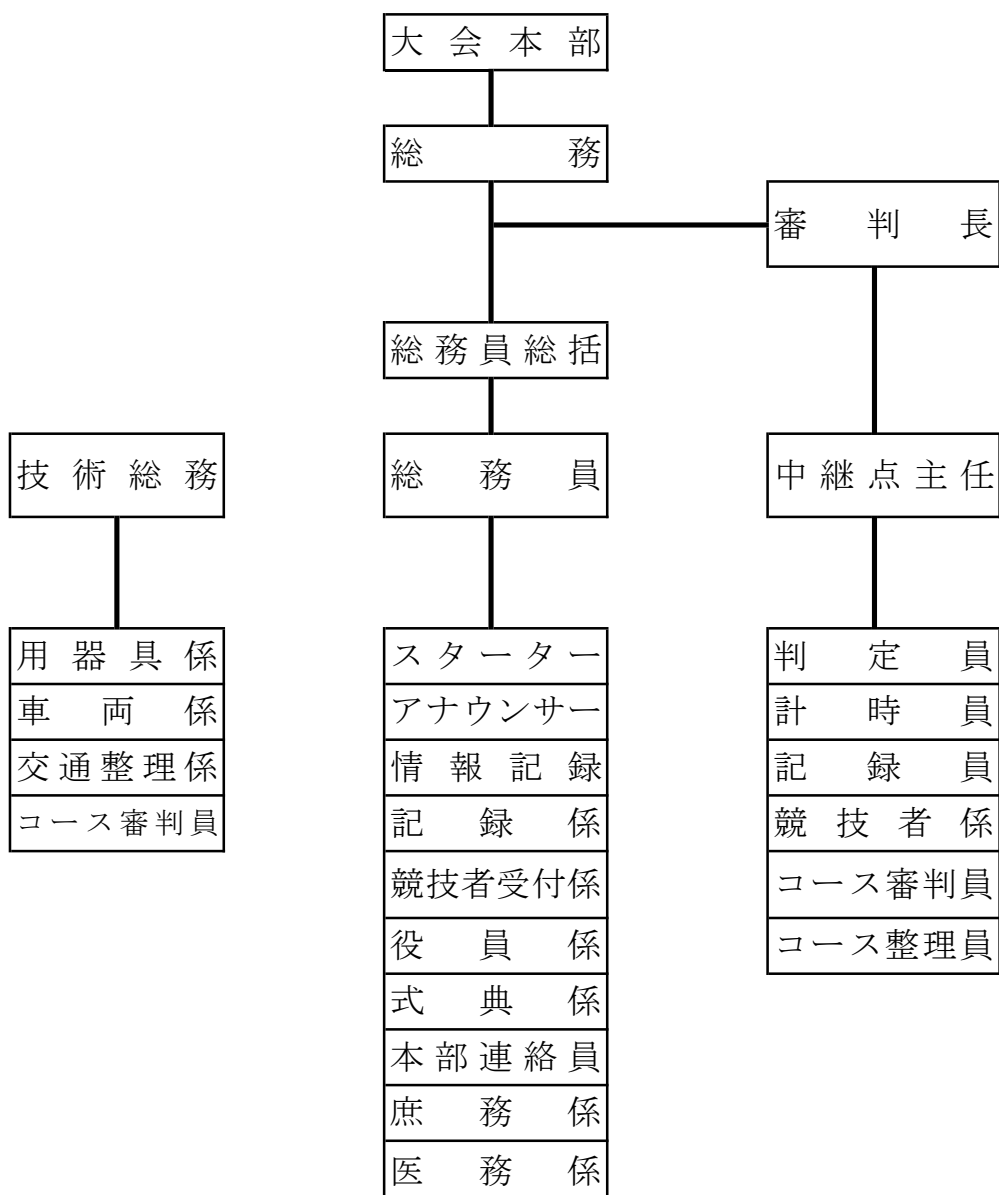
18 参加費	一般の部	1チーム	15,000円
	大学の部	1チーム	13,000円
	高校の部	1チーム	10,000円
	女子の部	1チーム	8,000円
	支会・自治会の部	1チーム	8,000円
	中学生の部	1チーム	4,000円
	小学生の部	1チーム	4,000円

- 19 参加制限 先着にて一般、大学、高校、女子、支会・自治会の部合わせて270チーム、中学生の部は20チーム、小学生の部は50チームまで受け付けます。
- 20 申込方法 (1) 郵便振替用紙に必要事項を記入し、郵便局からお振り込みください。
※ 払込手数料については、参加者負担となります。
(2) お申込み受付後は、参加費の返還はいたしません。ただし、参加チーム数が定数を超えた場合は参加費をお返しします。
(3) 窓口での現金および現金書留等は受け付けません。
(4) 中学生の部、小学生の部の申込方法については、別に定めます。
- 21 申込期限 平成30年10月19日(金)
- 22 問合せ先 〒198-8701 東京都青梅市東青梅1丁目11番地の1
青梅市経済スポーツ部スポーツ推進課 駅伝大会事務局
電話番号 0428-22-1111 (代表) (内線2338)
FAX番号 0428-25-2222
- 23 その他 (1) 当日の参加チーム受付は、午前8時から午前9時まで青梅市役所(出発点)で行い、ナンバーカード(主催者にて用意)、プログラム、参加賞を渡します。
(2) タスキは、第1区競技者の最終コール時に渡します。
なお、レース終了後必ず返却願います。
(3) 受付終了後、開会式を行いますので、各チーム1名の出席をお願いします。
(4) 競技終了後、表彰式を行いますので、入賞チームは必ず出席願います。
(5) 区間最高記録者については、大会翌日の14時以降に青梅市ホームページに掲載予定です。
(6) 競技者配置は、各チーム自主的に行ってください。
(7) 会場周辺には駐車場が少ないため、各チームとも電車を利用してお越しください。なお、各区间への競技者配置も電車でお願いします。
(8) 競技中の事故については、応急処置のみ主催者で行いますが、その後の責任は負えませんので十分注意してください。
なお、スポーツ傷害保険は、主催者が加入します。
(9) 盗難防止のため、手荷物は、各チームとも責任をもって管理してください。

大会役員

名誉会長	浜中啓一			
会長	市川治郎			
副会長	永井照夫	中野人志	池田 央	
顧問	井上信治	森村隆行	石原伸晃	田中利雄
	野村有信	須崎榮八朗	小山 進	岡田芳典
	河村文夫	杉山裕之	高橋邦男	川上克己
	齊藤次男			
参 与	野島資雄	阿部悦博	迫田晃樹	山田敏夫
	みねざき拓実	田中瑞穂	藤野ひろえ	ひだ紀子
	片谷洋夫	大勢待利明	工藤浩司	榎澤 誠
	湖城宣子	島崎 実	天沼 明	鴨居孝泰
	山崎 勝	久保富弘	山本佳昭	山内公美子
	鴻井伸二	結城守夫	下田盛俊	手塚幸子
	大野容義	稲葉恭子	榎本淳一郎	藤野 強
	市川幸次	小椋勝宏	高橋秀夫	北島朋子
	馬場 洋	伊藤英彦		
大会委員長	齊藤 寛			
副委員長	大野光政	福島信久	布田信好	
委 員	浜野徳寿	関沢 仁	梅津秀一	本橋孝夫
	佐野元明	荒木大輔	中村精吉	早坂 崇
	佐藤春視	田中伸佳	久保光弘	野崎誠一郎
	来住野邦男	岩浪良夫	田島啓次	鈴木勇夫
	中村栄之			

競技役員(運営組織)および任務別責任系統編成表



事務局

事務局長

布田 信好

事務局員

斉藤 寛

大野 光政

福島 信久

浜野 徳寿

梅津 秀一

野崎 誠一郎

関沢 仁

中村 栄之

福泉 俊治

コース図

別図1参照

自主警備体制

(1) コース整理員

各区間内500m間隔に1人を配置し、大会観衆の整理にあたるとともに、競技者の走行に支障のないように努める。

- (ア) 観衆のコース上への飛び出しおよび、物の投てき防止
- (イ) コース上への犬の飛び出し防止
- (ウ) 塀、ヒサシ等の危険個所からの観衆の排除
- (エ) コースへ侵入した車両の整理誘導

(2) コース安全係

青梅市交通安全協会員が当たり、警察官との連絡を密接に取り、交差点等において交通上の支障がないように努める。

(3) 医務車

大会本部及び中継点と連絡調整を行い、事故に対処する。

(4) 交通整理係

各交差点(市役所下、成木街道入口、市民会館南、千ヶ瀬五丁目、東青梅四西)に2～5人配置し(セーフティ・コーンを並べる)現場警察官の指示に従い交通整理を行う。また、各中継点および市役所前、東青梅駅前、青梅駅前に4～6人配置して、観客が走路に入り込まないようにロープ等を張り、競技者等の走行に支障のないように努める。特に、折り返し地点となる奥多摩駅周辺には14人程度の配置をおこない交通整理に努める。

※別図1参照

(5) 緊急時の対応

(ア) 競技中

緊急事態が発生した場合、直近の役員は適切な方法で、中継点主任に報告する。中継点主任は、ただちに電話にて、大会本部へ通報し、同本部の指示を受け適切な手段を講じる。

(イ) 火災等災害時の対応

コース上および付近において災害(火災等)が発生した場合には、本部(大会本部、警備本部)の指示により現場の警察官、コース安全係員および大会役員が一体となって、対処する。

出発・決勝点および各中継点略図

- | | |
|----------------------|------------|
| (1) 一般、大学、高校の部 | |
| 出発・決勝点 (青梅市役所前) | 別図 2 |
| 二俣尾中継点 (西東京農協二俣尾支店前) | 別図 3 |
| 古里中継点 (朝日運輸前) | 別図 4 |
| 奥多摩折り返し点・中継点 (奥多摩駅前) | 別図 5 |
| (2) 女子、支会・自治会の部 | |
| 出発点 (JR御嶽駅前) | 別図 6 |
| 二俣尾中継点 (西東京農協二俣尾支店前) | 別図 3 |
| 宮ノ平中継点 (宮ノ平駅前) | 別図 7 |
| 決勝点 (青梅市役所前) | 別図 2 |
| (3) 小学生、中学生の部 | |
| 全体図 | 別図 8 |
| 出発・中継・決勝点 (青梅市役所前) | 別図 9 (作成中) |

中継点通過予定時刻

	先 頭	最後尾
(1) 一般、大学、高校の部		
青梅市役所前 (スタート)	10時00分	
二俣尾中継点 (西東京農協二俣尾支店前)	10時25分	10時50分
古里中継点 (朝日運輸前)	10時50分	11時30分
奥多摩中継点・折り返し	11時10分	12時10分
古里中継点 (朝日運輸前)	11時30分	12時50分
二俣尾中継点 (西東京農協二俣尾支店前)	11時55分	13時40分
青梅市役所前 (ゴール)	12時20分	14時25分
(2) 女子、支会・自治会の部		
JR御嶽駅前 (女子スタート)	11時30分	
JR御嶽駅前 (支会・自治会スタート)	11時32分	
二俣尾中継点 (西東京農協二俣尾支店前)	11時40分	11時55分
宮ノ平中継点 (宮ノ平駅前)	11時50分	12時20分
青梅市役所前 (ゴール)	12時10分	12時45分
(3) 小学生、中学生の部		
青梅市役所前 (中学生スタート)	10時20分	
青梅市役所前 (小学生スタート)	10時22分	
青梅市役所前 (ゴール)	10時50分	11時00分

参加選手

プログラム参照 (11月末作成予定)

その他

- (1) 各中継点に、メガホンとロープを必要備品として備える。
- (2) 出発・決勝点（青梅市役所前）に、放送設備を設置し、大会運営の万全を図る。
- (3) 放送車2台を使用し、コース上に配置する。

1号車は、一般、大学、高校の部の先頭車としてコース上の駐車場の排除放送等を行う。奥多摩中継点を折り返し、御岳出発点を過ぎ、女子の選手（パトカー）に追いついたところ（見えたところ）でコースから退き、市役所に戻る。

2号車は、一般、大学、高校の部スタート後、広報をついていき、御岳出発点まで「青梅街道が交通規制中である旨」の放送を行いながら御岳女子出発点に行く。御岳出発点で女子スタートの11時30分まで待機し、スタート時に女子選手の先頭に位置し、駅伝関係の放送をしながら本庁へ戻る。

- (4) 中継点主任は、腕章を着用する。

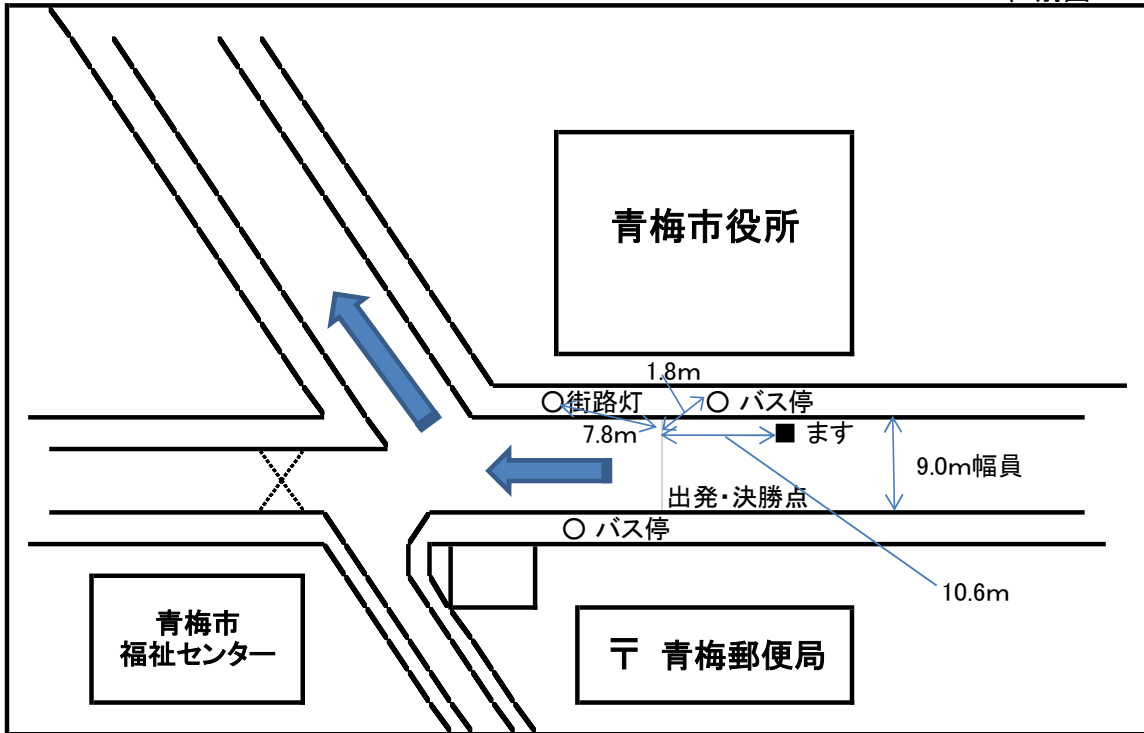


中継点 折り返し点	(奥多摩駅前) (奥多摩駅前)	中継点 (朝日運輸前)	女子の部 スタート (御嶽駅前)	1区	2区 (西東京農協 二俣尾支店前)	3区 (宮ノ平駅前)	ゴール (青梅市役所前)	
第3区 (第4区)	第2区 (第5区)	第1区 (第6区)	スタート	ゴール	一般・大学・高校の部	コース審判員 72人		
10 人	17 人	45 人			コース整理員 72人			
28 人	26 人	18 人			コース安全係 158人			
11 人	51 人	96 人			合計 308人			
49 人	94 人	159 人						
1 台							医務車 1台	

＝ 各中継点略図 ＝

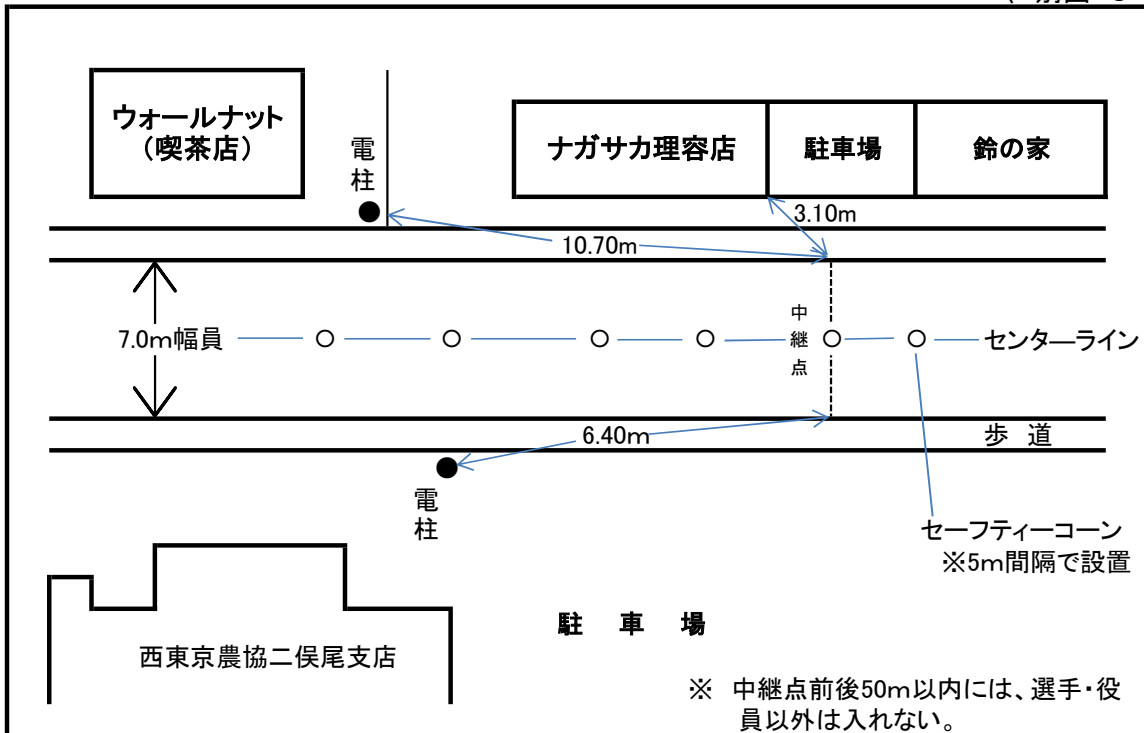
○出発決勝点(青梅市役所前)

〈 別図 2 〉



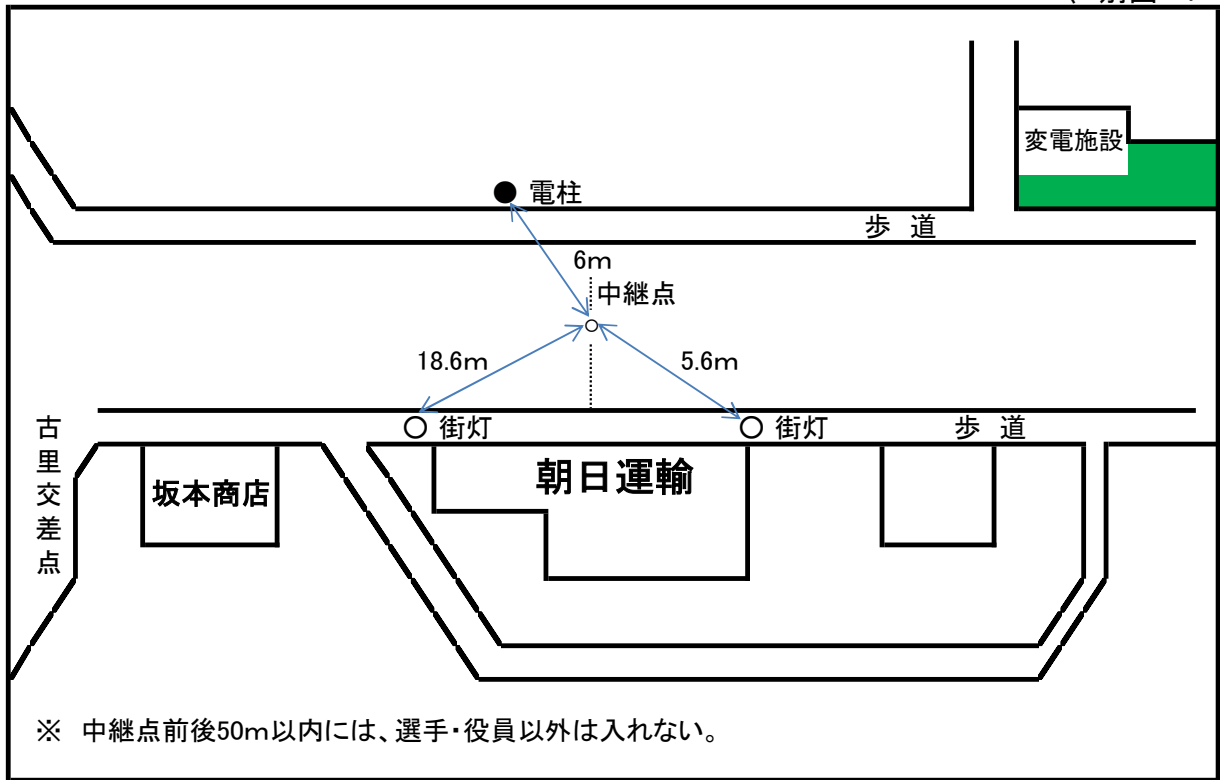
○二俣尾中継点(西東京農協二俣尾支店前)

〈 別図 3 〉



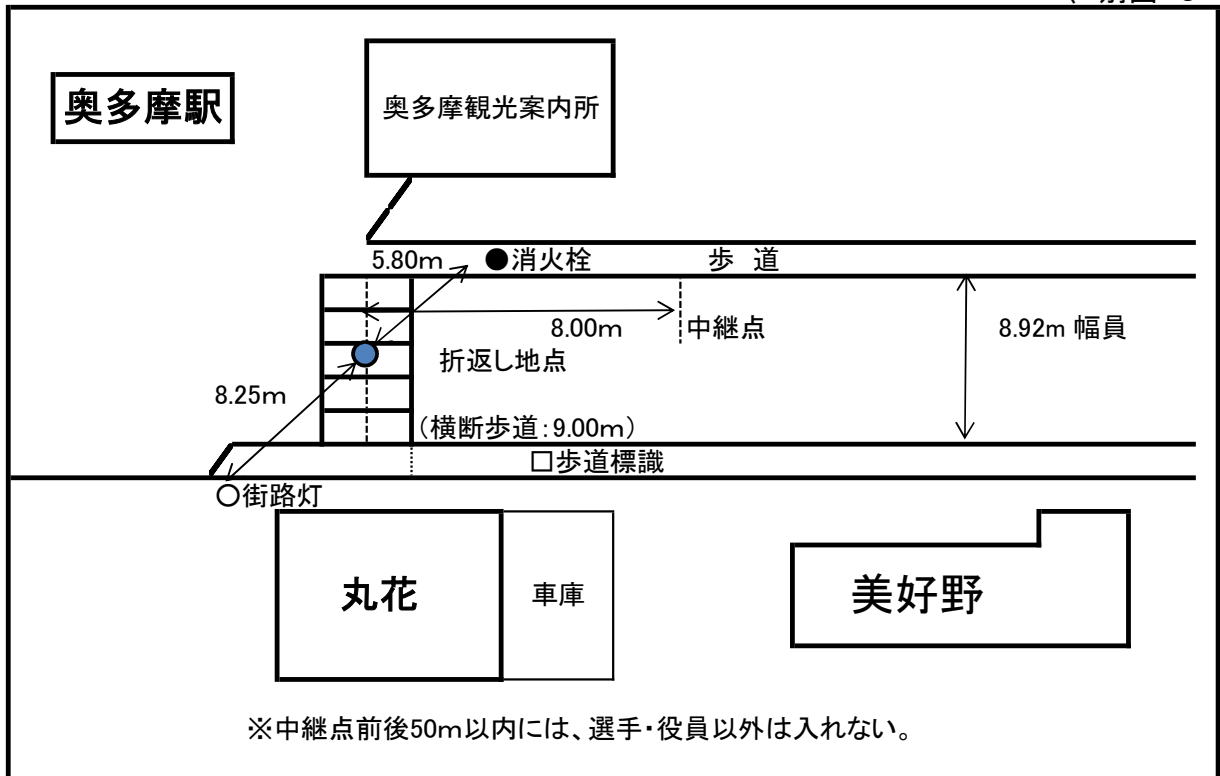
○古里中継点(朝日運輸前)

〈 別図 4 〉



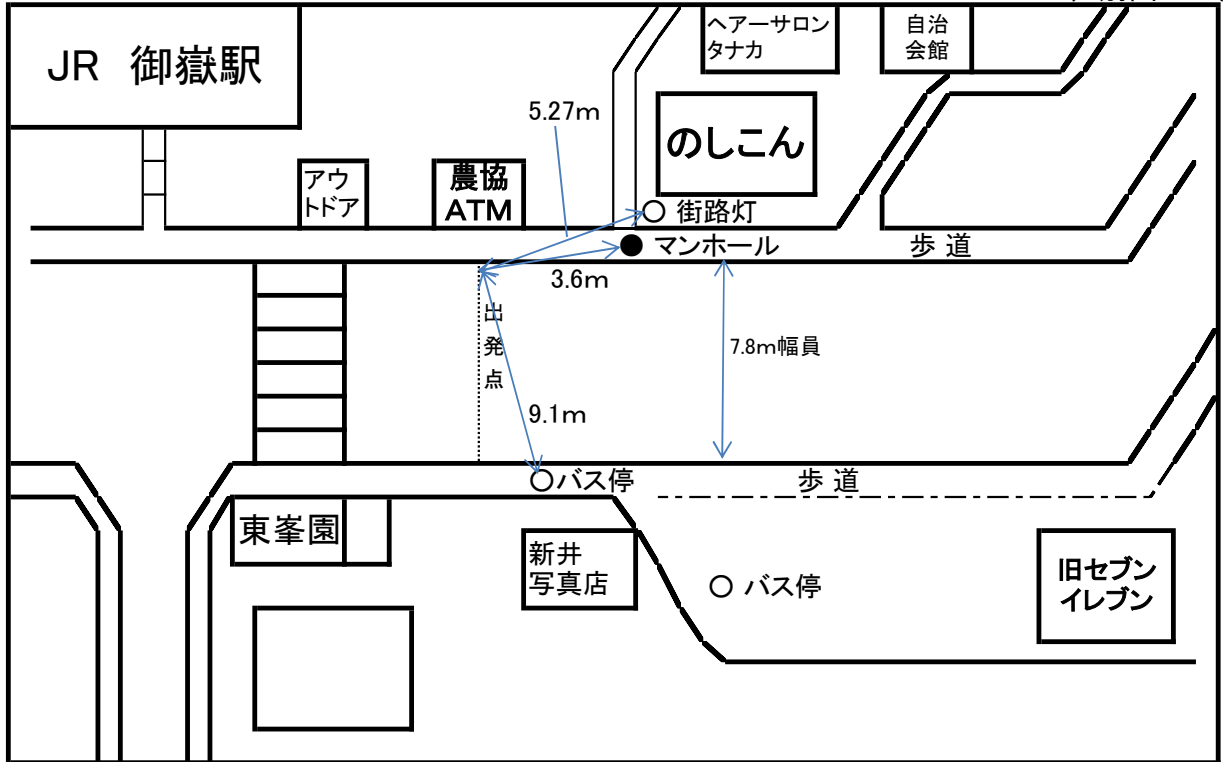
○奥多摩中継点・折り返し点(奥多摩駅前)

〈 別図 5 〉



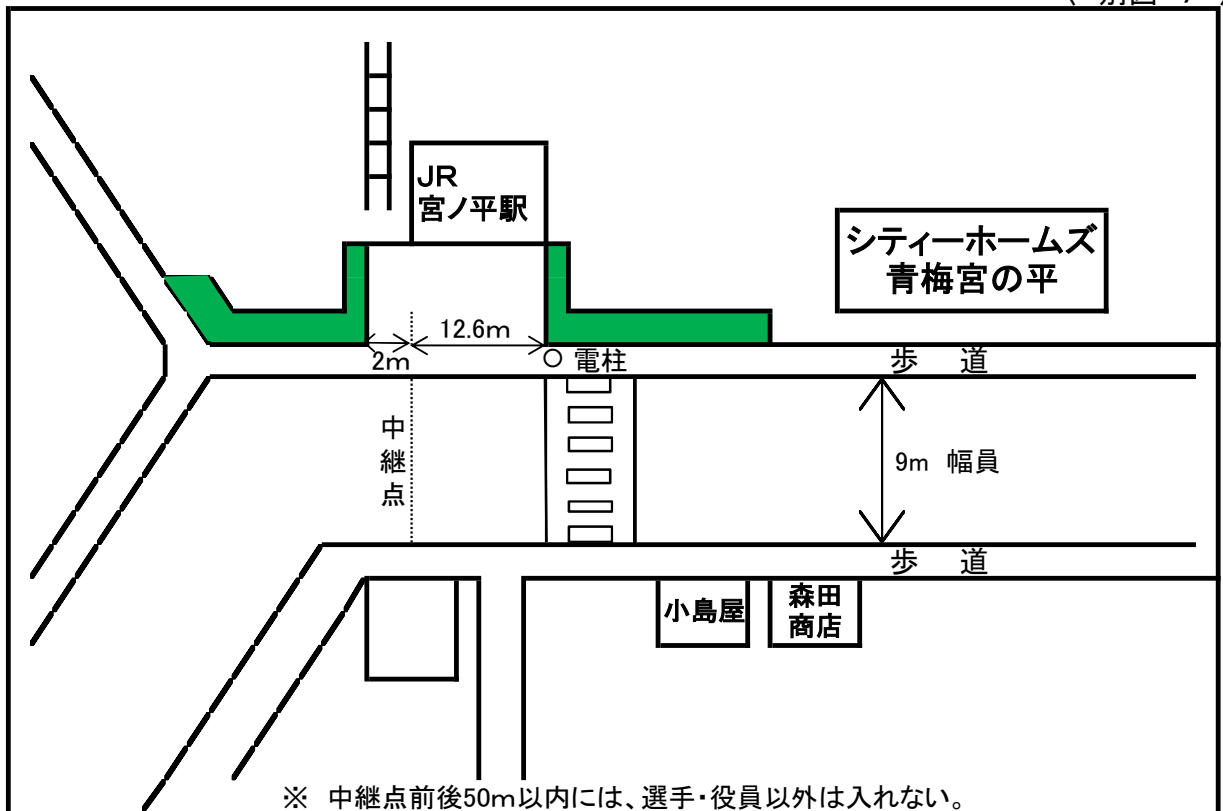
○女子出発点(御嶽駅前)

〈 別図 6 〉



○宮ノ平中継点(宮ノ平駅前)

〈 別図 7 〉

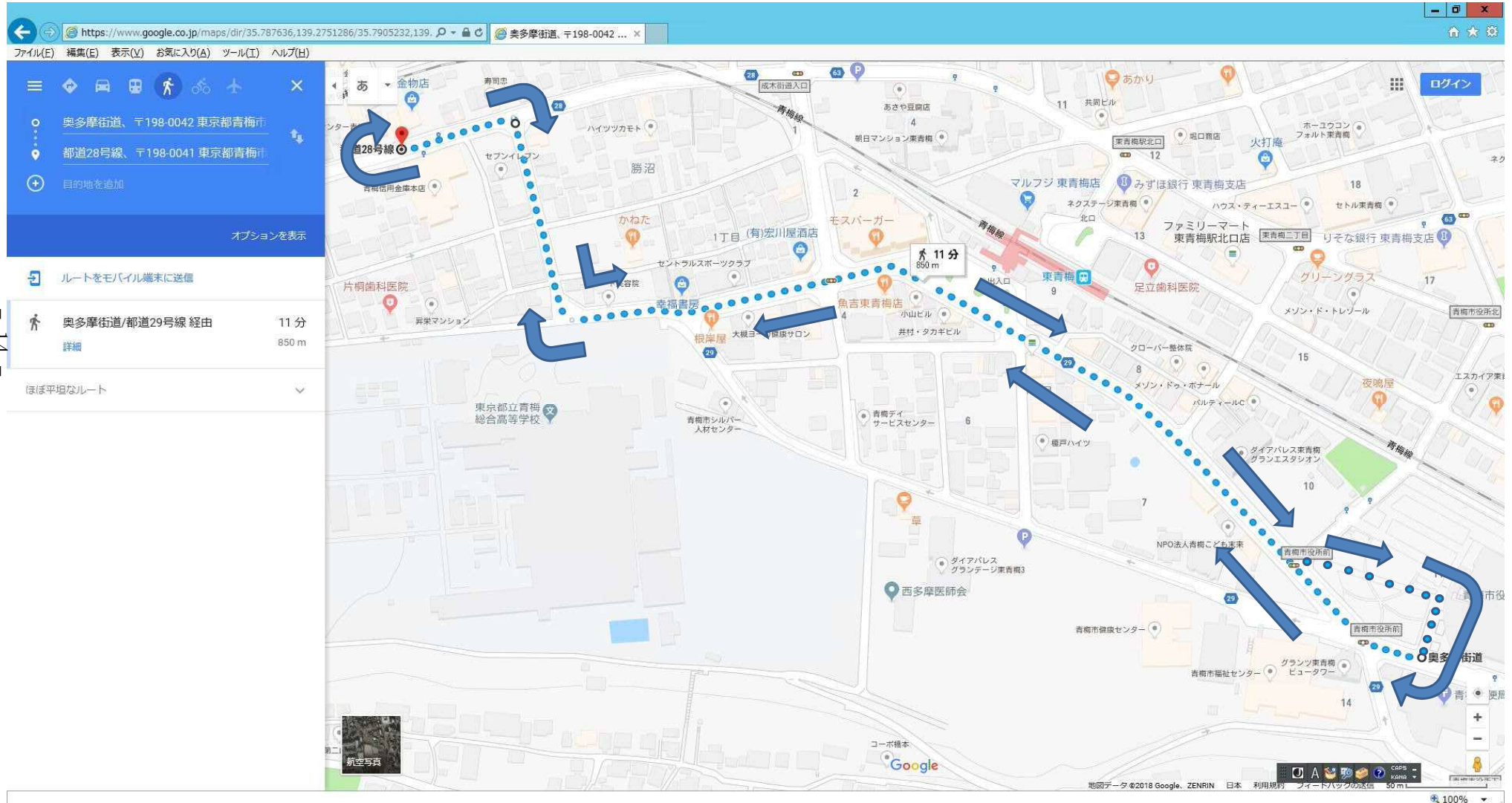


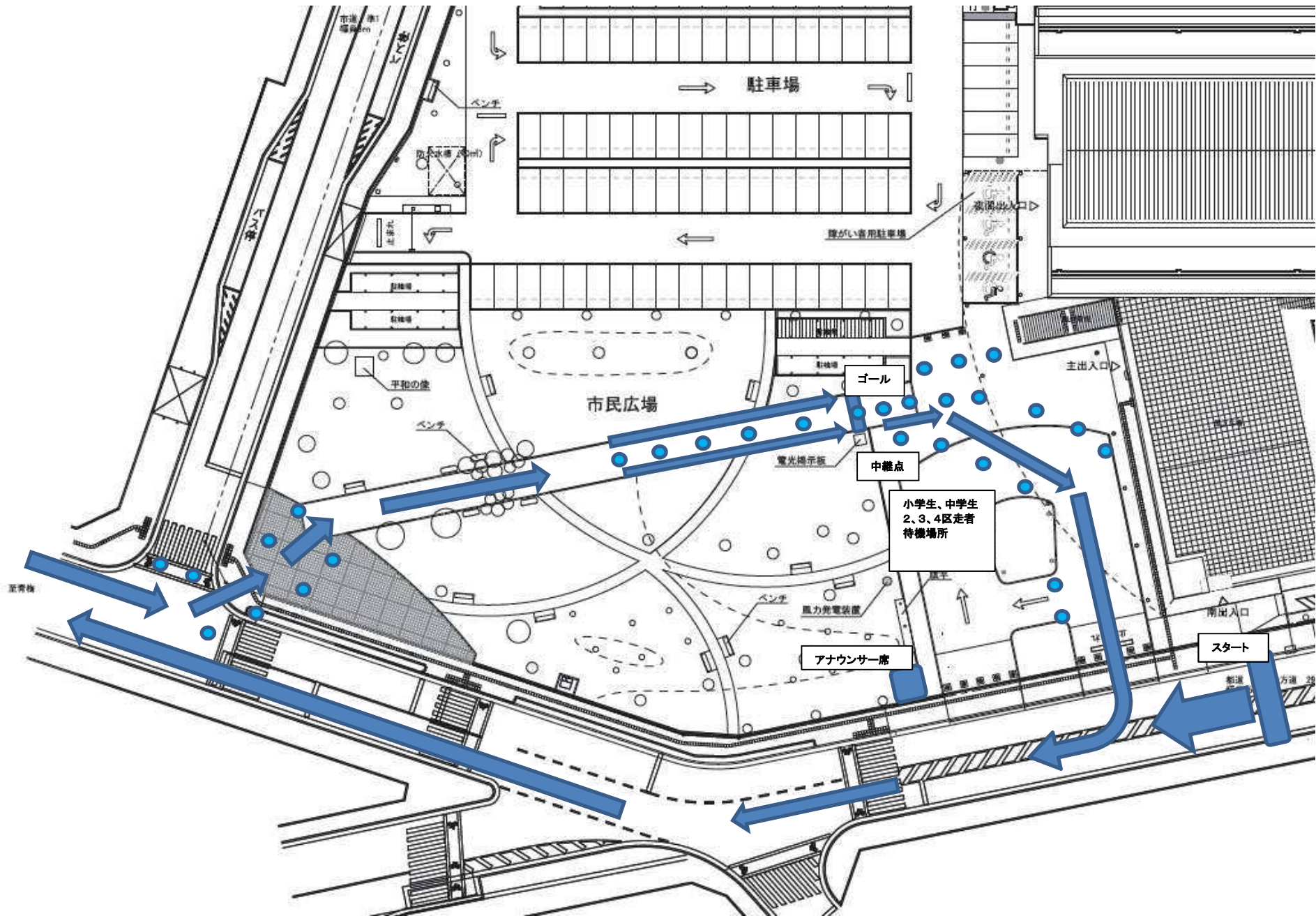
小学生、中学の部 コース全体図（1.7 km）

（別図8）

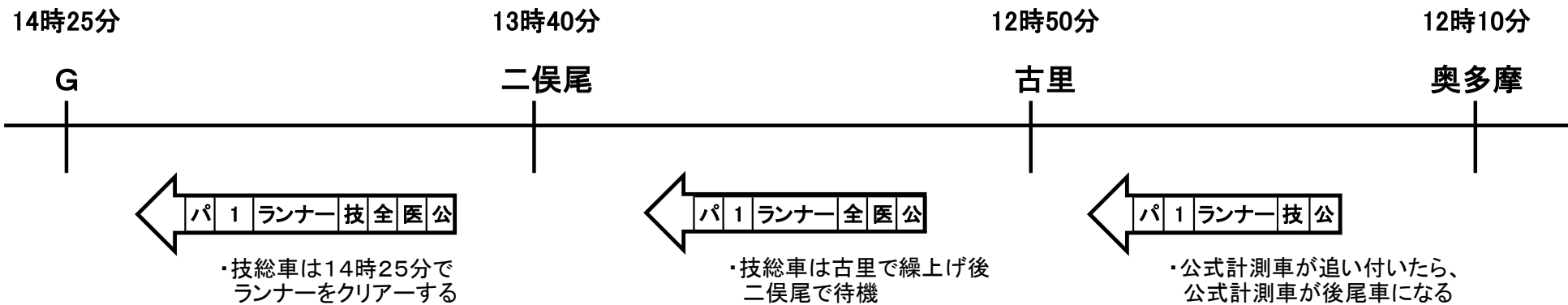
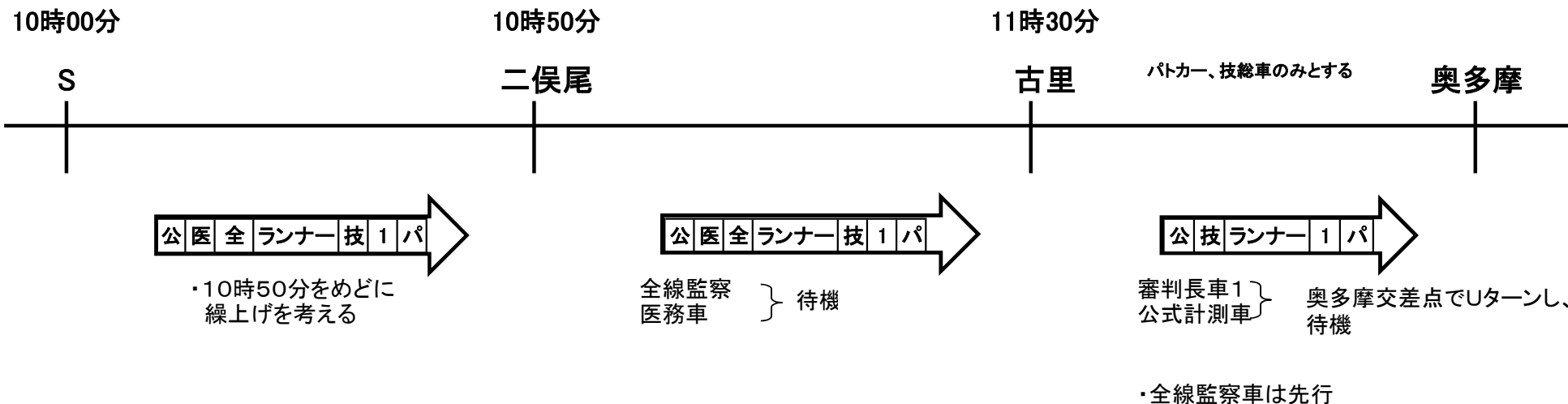
【コース】 青梅市役所前スタート地点 → 青梅信用金庫前(折り返し) → (西側)青梅市役所前交差点から青梅市役所西側正面入口に向かう通路(市役所敷地内に入る) → 市役所西側ロータリーを通り公道に戻りスタート地点へ

- ・開会式後、中継点、フィニッシュ地点に観客が入り込まないようにコーン等で事前に囲んでおく
- ・市役所庁舎管理部門に敷地内コースとすることに対して問題ないとの事前確認済み
- ・敷地内の市役所西側正面玄関に向かう通路について、雨天時滑る可能性がある
- ・観客への対応
- ・通路からロータリー、ロータリーから公道への走路に段差がある → 解消対応可能(庁舎管理部門所有の硬ゴム板あり)





第80回 奥多摩溪谷駅伝車列及運行表



【参考】

パ→パトカー(警察車両)	技→技術総務車
1→審判長車1	医→医務救護車
全→全線監察	公→公式計測車