

第79回奥多摩溪谷駅伝競走大会実施要項

期 日 平成29年12月3日（日）

コース 青梅市役所前 ～

J R奥多摩駅前折り返し

[女子の部：御嶽駅前～青梅市役所前]

主 催 青 梅 市
青梅市陸上競技協会



第79回奥多摩溪谷駅伝競走大会要項

- 1 主催 青梅市、青梅市陸上競技協会
- 2 主管 青梅市陸上競技協会
- 3 協賛 奥多摩町、青梅信用金庫
- 4 後援 (公財)東京陸上競技協会、(一社)青梅市体育協会、奥多摩町体育協会
毎日新聞社、スポーツニッポン新聞社
- 5 協力 青梅市スポーツ推進委員協議会
- 6 期日 平成29年12月3日(日) 雨天決行
- 7 会場 開会式 午前9時10分 青梅市役所
(JR青梅線 東青梅駅下車) 競技者および大会関係者参列
表彰式 午後2時00分 青梅市役所
団体表彰および特別表彰(青梅市民の部)
- 8 スタート 一般・大学・高校の部 午前10時00分(青梅市役所前)
女子の部 午前11時30分(御嶽駅前)
- 9 コース 一般・大学・高校の部
青梅市役所前 ⇔ 奥多摩駅前折り返し 44.8km
女子の部
御嶽駅前 ⇒ 青梅市役所前 11.1km
- 10 区間 一般・大学・高校の部
第1区 青梅市役所前 ⇒ 西東京農協二俣尾支店前 7,400m
第2区 西東京農協二俣尾支店前 ⇒ 朝日運輸前 8,400m
第3区 朝日運輸前 ⇒ 奥多摩駅前 6,600m
第4区 奥多摩駅前 ⇒ 朝日運輸前 6,600m
第5区 朝日運輸前 ⇒ 西東京農協二俣尾支店前 8,400m
第6区 西東京農協二俣尾支店前 ⇒ 青梅市役所前 7,400m
女子の部
第1区 御嶽駅前 ⇒ 西東京農協二俣尾支店前 3,700m
第2区 西東京農協二俣尾支店前 ⇒ 宮ノ平駅前 3,600m
第3区 宮ノ平駅前 ⇒ 青梅市役所前 3,800m
- 11 参加資格 一般の部 区市町村、会社、工場、クラブを単位とするチーム編成
大学の部 大学を単位とする学生によるチーム編成(ただし、合同チームは認める。)
高校の部 高校を単位とするチーム編成(ただし、合同チームは認める。)
女子の部 中学生以上によるチーム編成
※ 一般・大学・高校の部の男女混成チームおよび重複登録は認めません。

※ 大会運営上、一般・大学・高校の部については3時間以内、女子の部については1時間以内に完走する力のあるチームに限ります。また、高齢者の編成チームは受け付けません。

12 チーム編成 一般・大学・高校の部

競技者6名 補欠2名 監督1名 計9名《補欠重複登録不可》

女子の部

競技者3名 補欠1名 監督1名 計5名《補欠重複登録不可》

13 競技者変更 (1) 特別な事情で登録済競技者を変更する場合は、平成29年11月24日(金)までに競技者変更届を大会事務局へ提出してください。ただし、プログラムに掲載される選手名は、11月1日(水)までに提出のあった変更分となります。

(2) 大会当日の競技者変更は、補欠競技者以外認めません。

14 競技規定

(1) 競技者は、必ず道路の左側を走行してください。

(2) 競走には、自転車、自動車等の伴走は一切認めません。

(3) 競技規則は、2017年度日本陸上競技連盟競技規則、同駅伝競走規準および本大会申合せ事項によります。

(4) 一般・大学・高校の部の第1区において、着順判定および記録計測に計測チップを使用します。その他の区間および女子の部においては競技役員による着順判定および記録計測を行います。

(5) 交通規制の必要上、一般・大学・高校の部については、下記区間で繰上げ出発をしますので、審判員の指示に従ってください。

※注 3区……11時10分、4区……11時40分 5区……12時10分、6区……12時50分

(6) 繰上げ出発後において、前走者が著しく遅いため交通規制上支障があると判断した場合は、審判長はその前走者の競走を中止させることができます。

15 競技終了 午後1時25分に競技を終了します。終了後は役員の指示に従い、速やかに走路を空けてください。

16 表彰

(1) 団体表彰

ア 一般・大学・高校の部

優勝～6位のチームまで

イ 女子の部

優勝～6位のチームまで

(2) 特別表彰 青梅市民の部

一般の部の参加チームについて、申し込み時に記載の代表者住所が青梅市内であり、なおかつ補欠含むエントリー者のうち3名以上が青梅市

内に在住、在勤、在学のもの。また、青梅市内に拠点を置くスポーツ団体に加入しているチームの中から、最上位のチームを表彰します。

※青梅市民の部に該当しているチームは申し込み時に自己申告することを対象者の条件とする。

(3) その他

区間最高記録者については、当日の表彰は行わずに、記録確定後、記念楯等を発送させていただきます。

- 17 参加賞 走者のみに授与
- 18 参加費
- | | | |
|------|------|---------|
| 一般の部 | 1チーム | 15,000円 |
| 大学の部 | 1チーム | 13,000円 |
| 高校の部 | 1チーム | 10,000円 |
| 女子の部 | 1チーム | 8,000円 |
- 19 参加制限 一般・大学・高校・女子の部合わせて270チームまで受け付けます。
- 20 申込方法 (1) 郵便振替用紙に必要事項を記入し、郵便局からお振り込みください。
※ 払込手数料については、参加者負担となります。
(2) お申込み受付後は、参加費の返還はいたしません。ただし、参加チーム数が定数を超えた場合は、参加費をお返しします。
(3) 窓口での現金および現金書留等は受け付けません。
- 21 申込期限 平成29年10月13日(金)
- 22 問合せ先 〒198-8701 東京都青梅市東青梅1丁目11番地の1
青梅市役所市民部スポーツ推進課 駅伝大会事務局
電話番号 0428-22-1111 (代表) (内線2681)
FAX番号 0428-22-3508 (代表)
- 23 その他 (1) 当日の参加チーム受付は、午前8時から午前9時まで青梅市役所(出発点)で行い、ナンバーカード(主催者にて用意)、プログラム、参加賞を渡します。
(2) タスキは、第1区競技者の最終コール時に渡します。
なお、レース終了後必ず返却願います。
(3) 受付終了後、開会式を行いますので、各チーム1名の出席をお願いします。
(4) 競技終了後、表彰式を行いますので、入賞チームは必ず出席願います。
(5) 区間最高記録者については、大会翌日の14時以降に青梅市ホームページに掲載予定です。
(6) 競技者配置は、各チーム自主的に行ってください。
(7) 会場周辺には駐車場が少ないため、各チームとも電車を利用してお越しください。なお、各区分への競技者配置も電車でお願いします。

(8) 競技中の事故については、応急処置のみ主催者で行いますが、その後の責任は負えませんので十分注意してください。

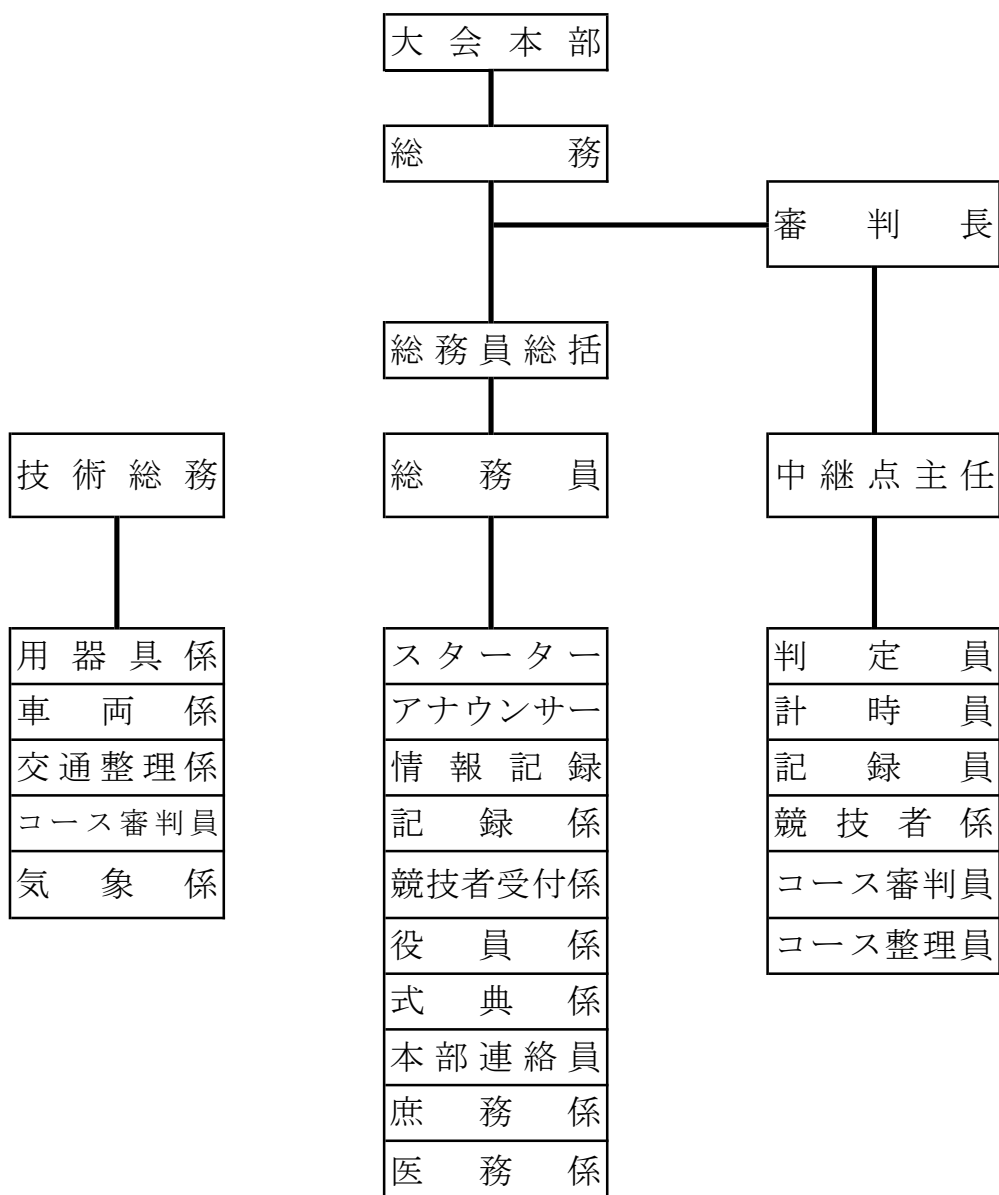
なお、スポーツ傷害保険は、主催者が加入します。

(9) 盗難防止のため、手荷物は、各チームとも責任をもって管理してください。

大会役員

名誉会長	浜中啓一			
会長	市川治郎			
副会長	永井照夫	中野人志	池田 央	
顧問	井上信治	森村たかゆき	石原伸晃	田中利雄
	野村有信	須崎 榮八朗	小山 進	岡田芳典
	河村文夫	谷部 庄太郎	高橋邦男	川上克己
	中村洋介			
参 与	原嶋 弘	野島資雄	阿部悦博	迫田晃樹
	山田敏夫	みねざき拓実	田中瑞穂	藤野ひろえ
	ひだ紀子	片谷洋夫	大勢待利明	工藤浩司
	榎澤 誠	湖城宣子	島崎 実	天沼 明
	鴨居孝泰	山崎 勝	久保富弘	山本佳昭
	山内公美子	鴻井伸二	結城守夫	下田盛俊
	岡本昌己	手塚幸子	大野容義	稲葉恭子
	森田昭子	清水洋邦	永山征三郎	馬場 洋
	松永 勇	北島朋子	榎戸謙二	
大会委員長	斉藤 寛			
副委員長	大野光政	福島信久	布田信好	
委 員	浜野徳寿	関沢 仁	梅津秀一	本橋孝夫
	佐野元明	荒木大輔	中村精吉	早坂 崇
	佐藤春視	田中伸佳	久保光弘	野崎誠一郎
	来住野邦男	岩浪良夫	田島啓次	鈴木勇夫
	中村栄之			

競技役員(運営組織)および任務別責任系統編成表



事務局

事務局長

布田 信好

事務局員

斉藤 寛

大野 光政

福島 信久

浜野 徳寿

梅津 秀一

野崎 誠一郎

関沢 仁

中村 栄之

福泉 俊治

コース図

別図1参照

自主警備体制

(1) コース整理員

各区間内500m間隔に1人を配置し、大会観衆の整理にあたり、競技者の走行に支障のないように努める。

- (ア) 観衆のコース上への飛び出しおよび、物の投てき防止
- (イ) コース上への犬の飛び出し防止
- (ウ) 塀、ヒサシ等の危険個所からの観衆の排除
- (エ) コースへ侵入した車両の整理誘導

(2) コース安全係

青梅市交通安全協会員が当たり、警察官との連絡を密接に取り、交差点等において交通上の支障がないように努める。

(3) 医務車

大会本部及び中継点と連絡調整を行い、事故に対処する。

(4) 交通整理係

各交差点(市役所下、成木街道入口、市民会館南、千ヶ瀬五丁目、東青梅四西)に2～5人配置し(セーフティ・コーンを並べる)現場警察官の指示に従い交通整理を行う。また、各中継点および市役所前、東青梅駅前、青梅駅前に4～6人配置して、観客が走路に入り込まないようにロープ等を張り、競技者等の走行に支障のないように努める。特に、折り返し地点となる奥多摩駅周辺には14人程度の配置をおこない交通整理に努める。

※別図1参照

(5) 緊急時の対応

(ア) 競技中

緊急事態が発生した場合、直近の役員は適切な方法で、中継点主任に報告する。中継点主任は、ただちに電話にて、大会本部へ通報し、同本部の指示を受け適切な手段を講じる。

(イ) 火災等災害時の対応

コース上および付近において災害(火災等)が発生した場合には、本部(大会本部、警備本部)の指示により現場の警察官、コース安全係員および大会役員が一体となって、対処する。

出発・決勝点および各中継点略図

(1) 一般・大学・高校の部

出発・決勝点	(青梅市役所前)	別図2
二俣尾中継点	(西東京農協二俣尾支店前)	別図3
古里中継点	(朝日運輸前)	別図4
奥多摩折り返し点・中継点	(奥多摩駅前)	別図5

(2) 女子の部

出発点	(JR御嶽駅前)	別図6
二俣尾中継点	(西東京農協二俣尾支店前)	別図3
宮ノ平中継点	(宮ノ平駅前)	別図7
決勝点	(青梅市役所前)	別図2

中継点通過予定時刻

(1) 一般・大学・高校の部

	先頭	最後尾
青梅市役所前 (スタート)	10時00分	
二俣尾中継点 (西東京農協二俣尾支店前)	10時25分	10時40分
古里中継点 (朝日運輸前)	10時50分	11時05分
奥多摩中継点・折り返し	11時10分	11時45分
古里中継点 (朝日運輸前)	11時30分	12時05分
二俣尾中継点 (西東京農協二俣尾支店前)	11時55分	12時45分
青梅市役所前 (ゴール)	12時20分	13時20分

(2) 女子の部

JR御嶽駅前 (スタート)	11時30分	
二俣尾中継点 (西東京農協二俣尾支店前)	11時40分	11時50分
宮ノ平中継点 (宮ノ平駅前)	11時50分	12時00分
青梅市役所前 (ゴール)	12時10分	12時30分

参加選手

プログラム参照 (11月末作成予定)

その他

- (1) 各中継点に、メガホンとロープを必要備品として備える。
- (2) 出発・決勝点（青梅市役所前）に、放送設備を設置し、大会運営の万全を図る。
- (3) 放送車3台を使用し、コース上に配置する。
 - 1号車は、男子の先頭車としてコース上の駐車場の排除放送等を行う。
 - 2号車は、古里交差点から吉野街道を走行し「青梅街道が交通規制中である旨」の放送を行いながら御岳女子出発点に行く。次に、女子の部先頭車としてコース上の駐車場の排除放送を行う。
 - 3号車は、古里交差点にて交通規制中のための渋滞放送を行う。
- (4) 中継点主任は、腕章を着用する。

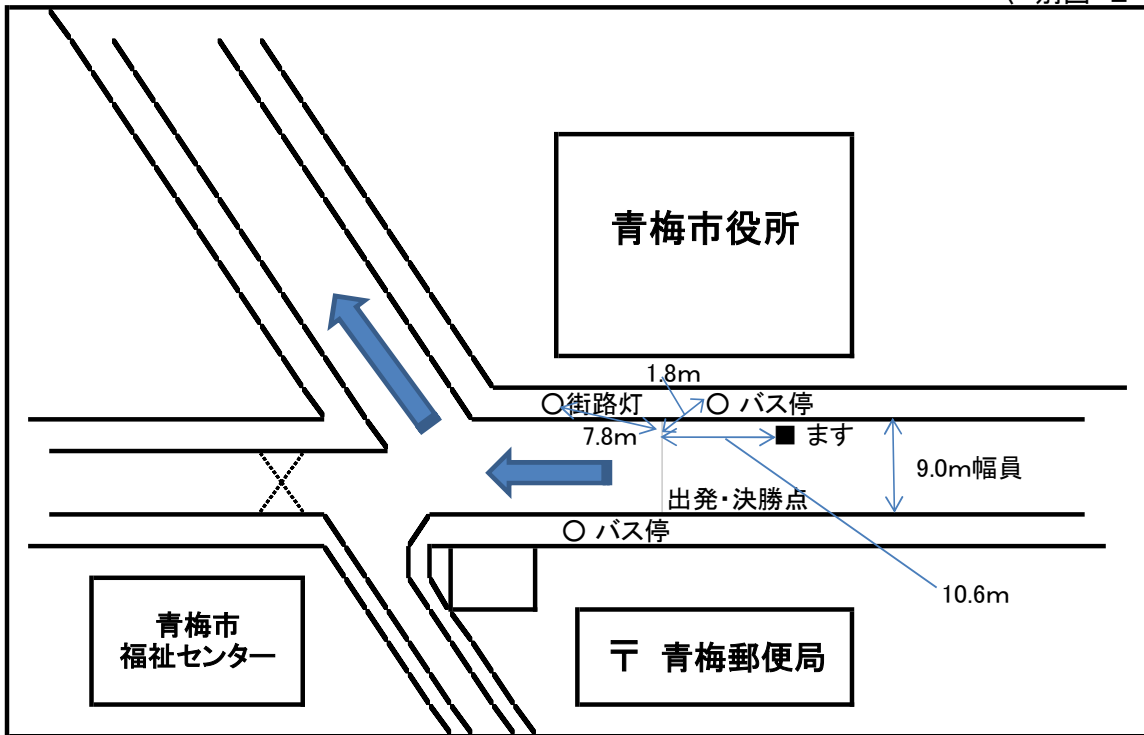


中継点 折り返し点	(奥多摩駅前) (奥多摩駅前)	中継点 (朝日運輸前)	女子の部 スタート (御嶽駅前)	1区	2区 (西東京農協 二俣尾支店前)	3区 (宮ノ平駅前)	ゴール (青梅市役所前)	
第3区 (第4区)	第2区 (第5区)	第1区 (第6区)	スタート	ゴール	一般・大学・高校の部	コース審判員 59人		
10 人	19 人	30 人			コース整理員 65人			
28 人	15 人	22 人			コース安全係 147人			
10 人	26 人	111 人			合計 271人			
48 人	60 人	163 人						
1 台							医務車 1台	

＝ 各中継点略図 ＝

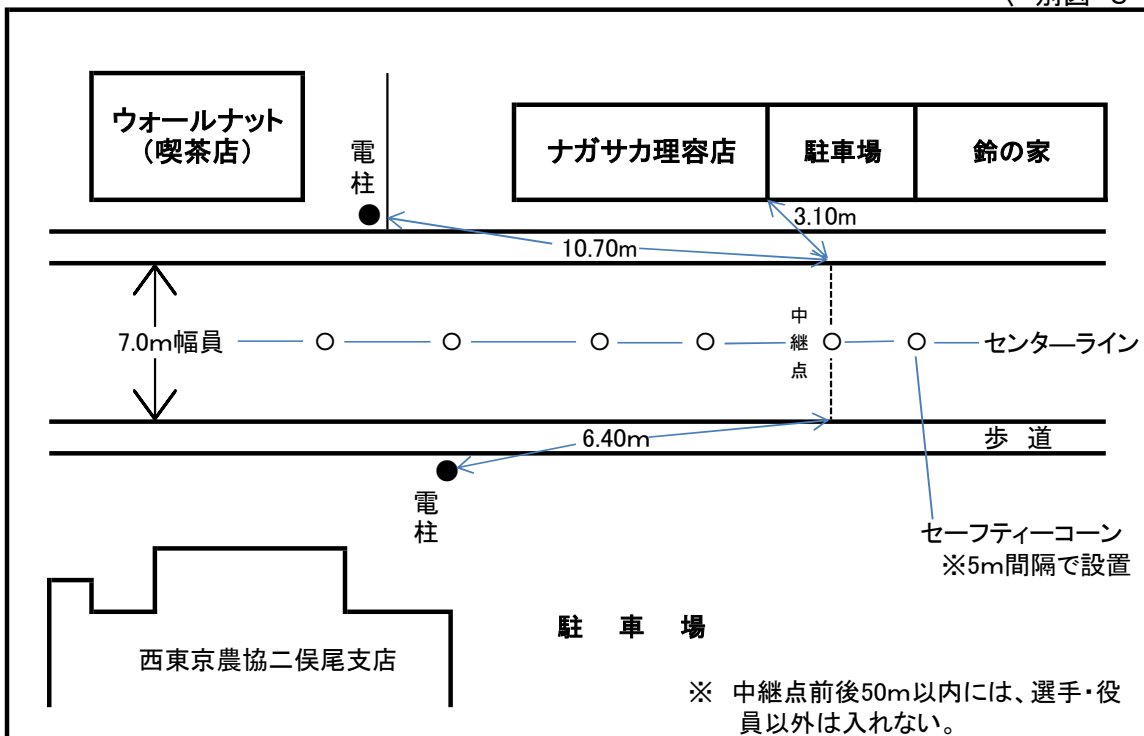
○出発決勝点(青梅市役所前)

〈 別図 2 〉



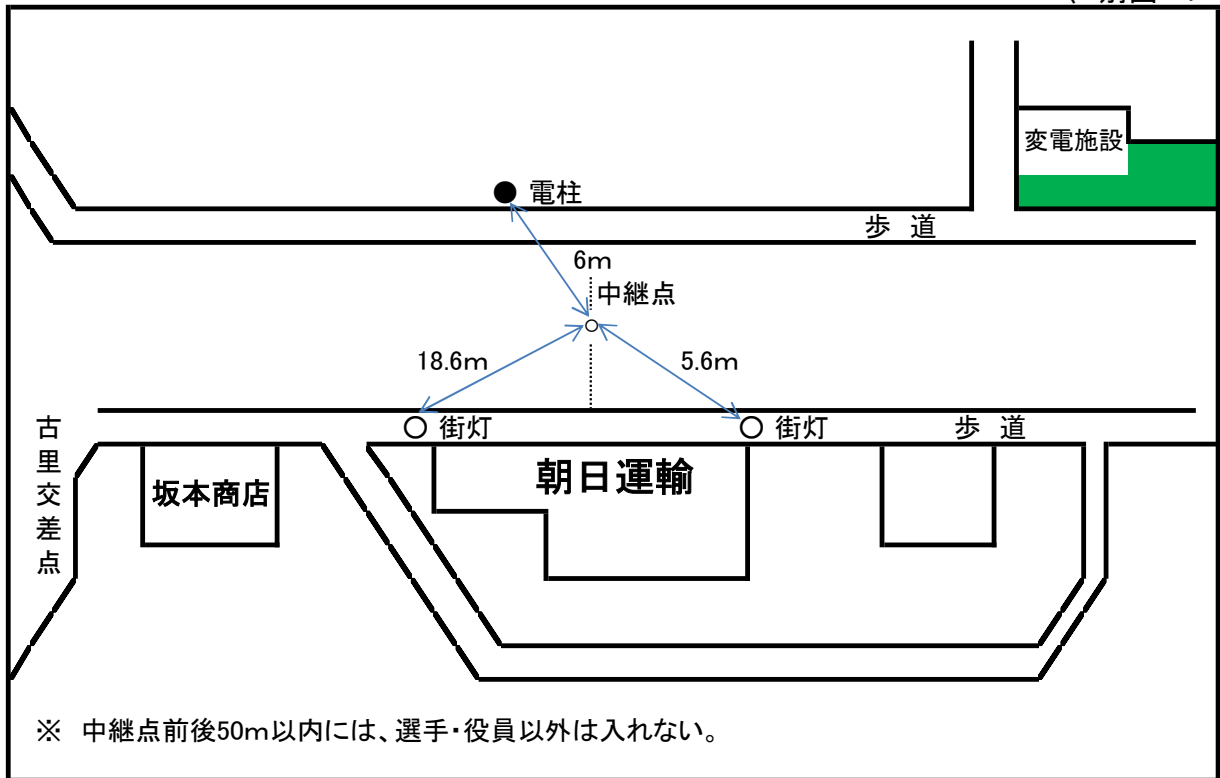
○二俣尾中継点(西東京農協二俣尾支店前)

〈 別図 3 〉



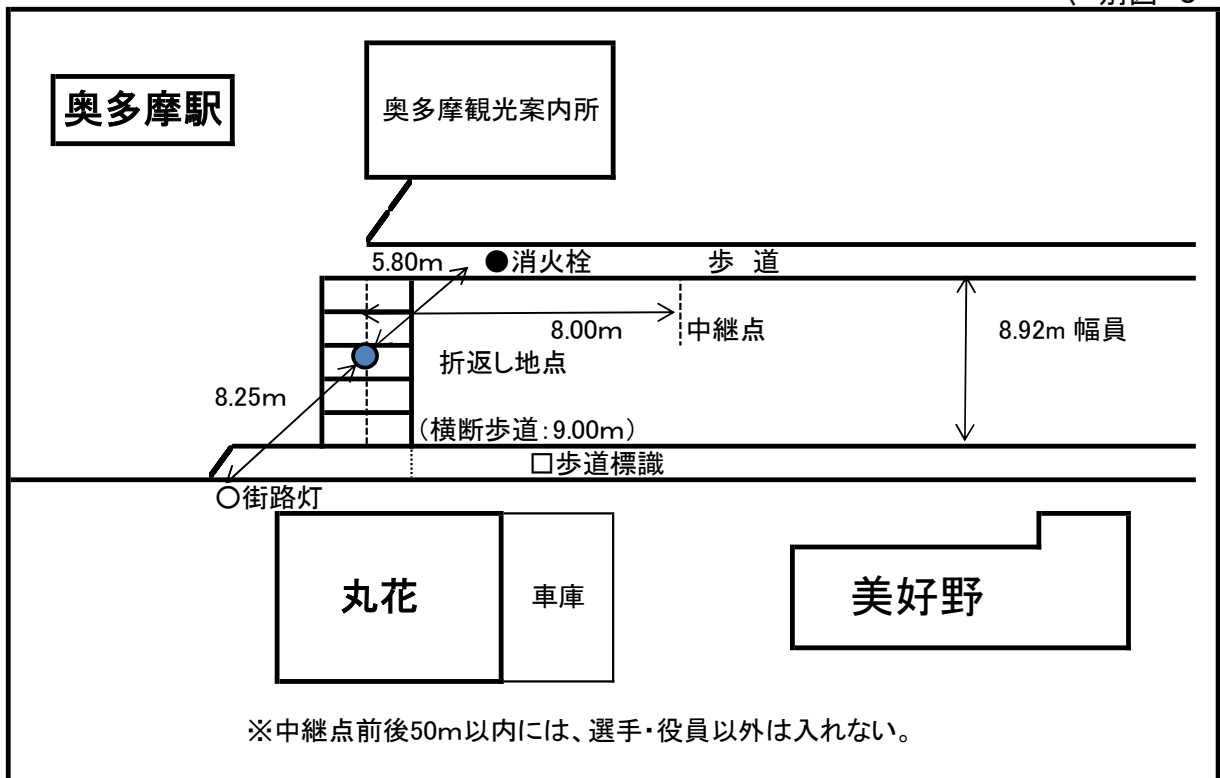
○古里中継点(朝日運輸前)

〈 別図 4 〉



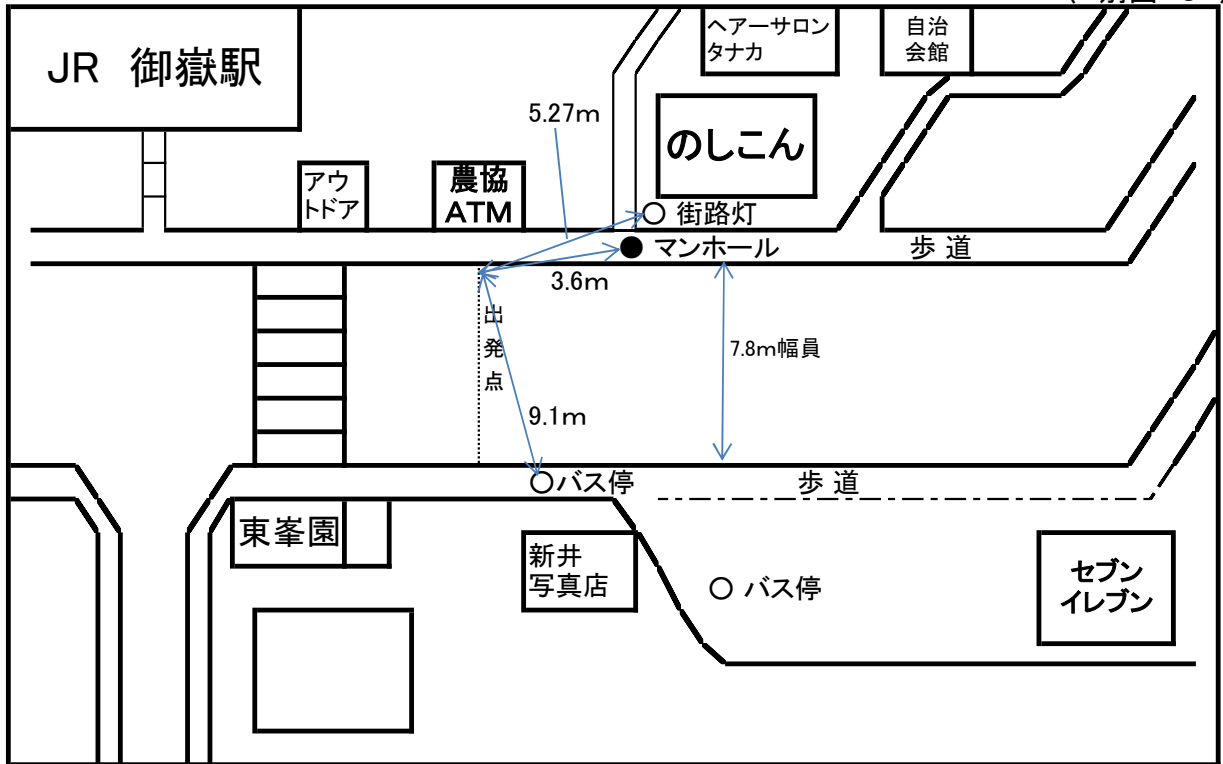
○奥多摩中継点・折り返し点(奥多摩駅前)

〈 別図 5 〉



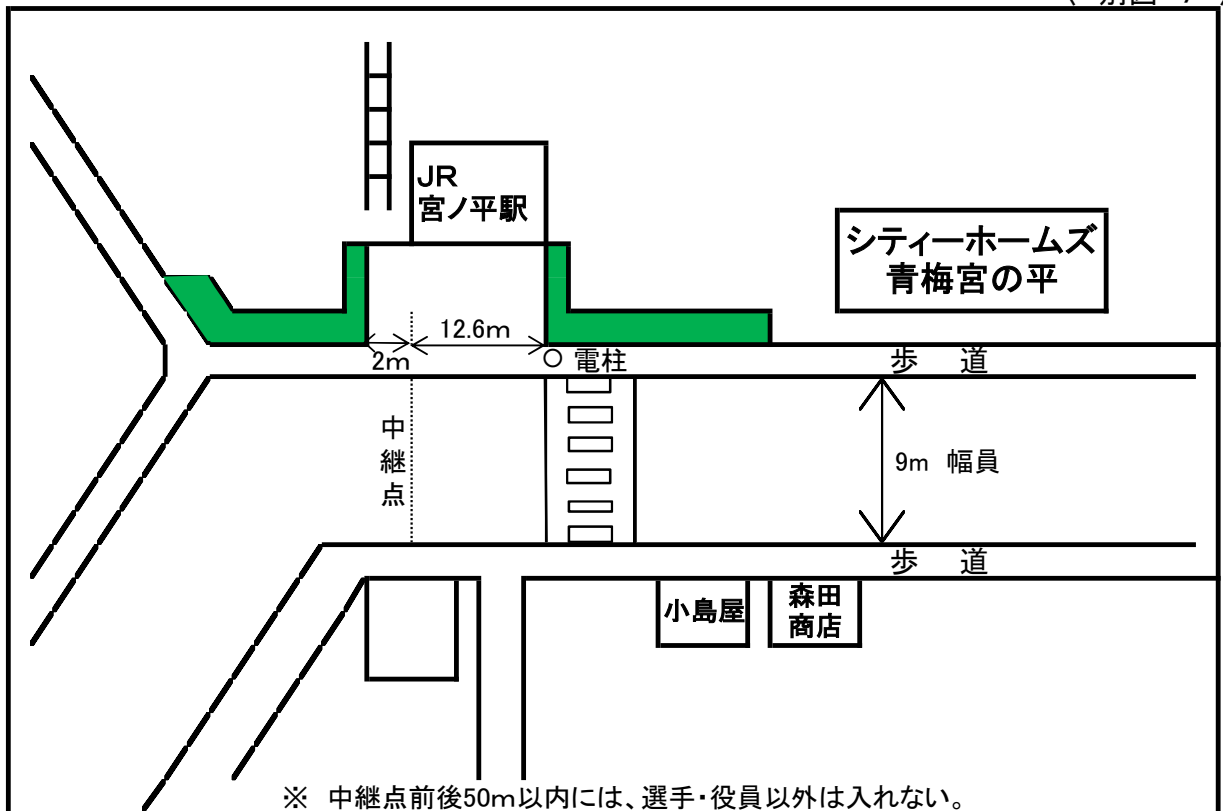
○女子出発点(御嶽駅前)

〈 別図 6 〉

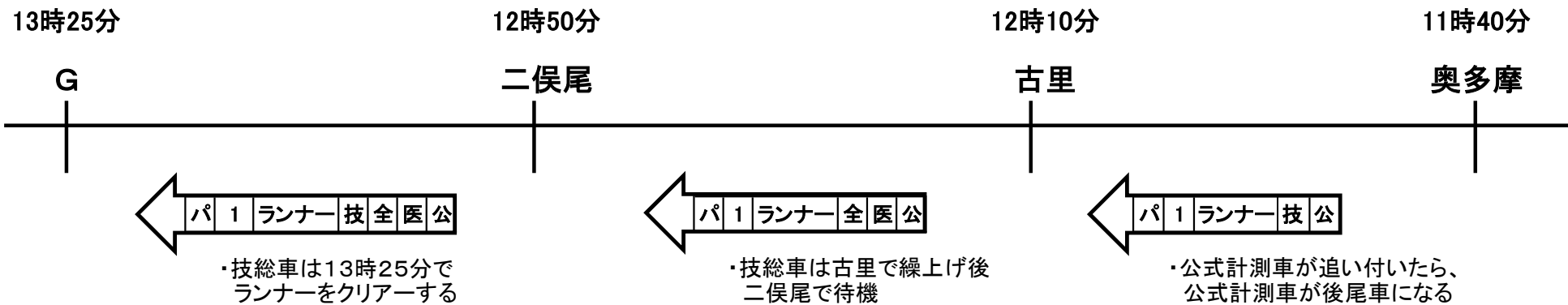
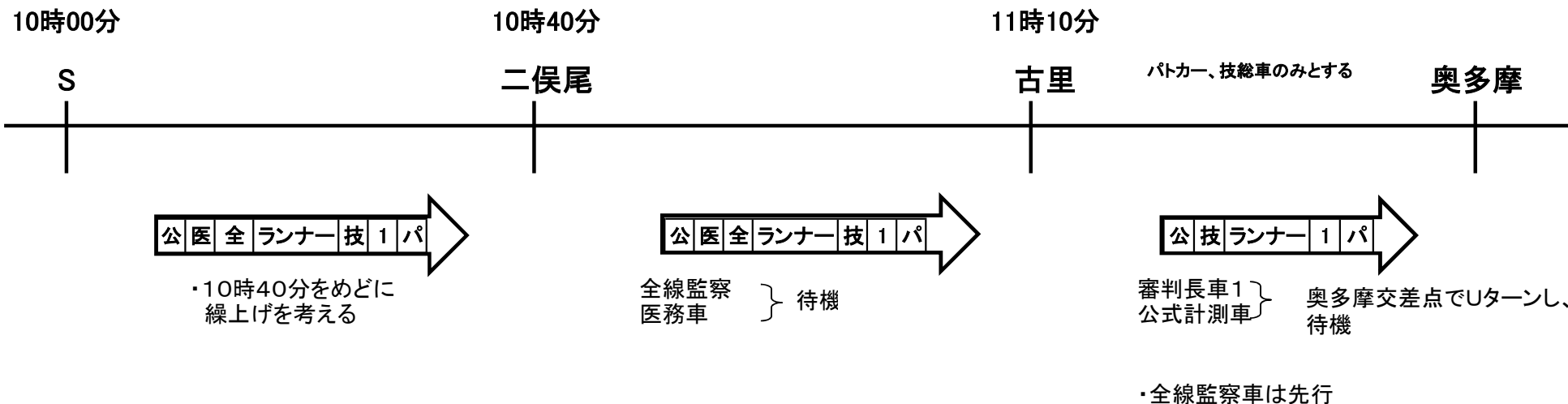


○宮ノ平中継点(宮ノ平駅前)

〈 別図 7 〉



第79回 奥多摩溪谷駅伝車列及運行表



【参考】

パ→パトカー(警察車両)	技→技術総務車
1→審判長車1	医→医務救護車
全→全線監察	公→公式計測車

