

教育目標

- ・優しい人になろう
- ・正しい人になろう
- ・たくましい人になろう

「学習の進め方」に関する調査を終えて

本校では毎年、「学びに向かう力」について調査を行っています。これは、令和5年度まで実施されていた、東京都「学力向上を図るための調査」の意識調査として扱われていたものですが、昨年度より学校ごとに任意で行う形となりました。

その中で「学習の進め方」に関しての調査がありますが、この16の設問の回答から「主体的・対話的で深い学び」の状況や意識などを測ることができます。本校では母数(生徒数)が少ないため精度や信頼度はやや低くなるものの、全体的な傾向をつかむことができます。

	全体
① 確実にできるようになるまで、くり返し練習している。	65.0
	66.7
② 難しいと感じる問題でも、最後まであきらめずに取り組んでいる。	69.9
	83.3
③ 分からないことがあっても、学習を続けるようにしている。	77.7
	83.3
④ 集中して学習に取り組んでいる。	79.8
	100.0
⑤ どうやったらうまくいくかを考えてから学習を始めるようにしている。	60.5
	83.3
⑥ 学習の途中で、分からないところやできないところはどこかを考えている。	79.6
	83.4
⑦ 学習をしてもできるようにならないときは、学習の方法を工夫している。	63.6
	72.2
⑧ テストでまちがえたときは、なぜまちがえたのかを考えている。	77.3
	83.3

	全体
⑨ 他の人と意見がちがったときは、質問をして相手の考えを確かめている。	65.5
	72.2
⑩ 分からないときは、他の人や先生に質問をして解決している。	78.3
	83.3
⑪ 自分が考えたことを、積極的に他の人や先生に伝えようとしている。	49.0
	72.2
⑫ 他の人と相談して、考えを深めるようにしている。	69.9
	83.3
⑬ 学習していて分からない言葉があれば、すぐに調べるようにしている。	69.0
	88.9
⑭ どうしてそうなるのかという理由を考えながら学習している。	77.6
	83.3
⑮ 答えだけではなく、考え方も確かめながら学習している。	78.2
	100.0
⑯ 大切な言葉や公式などは、意味を理解して覚えるようにしている。	87.2
	94.5

※数値は各設問に対する肯定的な回答の割合(%)であり、上段が令和5年度の東京都平均、下段が本年度の本校の回答割合です。

※昨年度より全都での実施ではないため、令和5年度の東京都平均と比較しています。

結果を見ると、全体的に肯定的な回答の割合が高く、日頃から真摯に学習に向き合う姿勢・態度が数値にも表れています。また、着実に粘り強く、学習に取り組んでいることもうかがわれます。本校生徒の「強み」と言えます。一方、「反復学習」(「繰り返しの学習)」については、家庭学習の不足などの課題が見られます。PTAで支援してくれている『スタディサプリ』を有効に活用するなど改善を図りたいところです。

「協働的な学び」や「交流学習」については、総合的に判断すると良い実践ができていると考えられますが、「解決を図るための対話」はまだ十分とは言えないようです。「正解」を探るのではなく、思考の過程などを大切にしながら進めていくことが求められます。

今回の調査結果を受け、生徒個々の学力向上を図るためにも、ご家庭で「学習・学び」について話し合う機会を設けていただけるとありがたいです。

◆◆ 12月予定表(予定は変更になることがあります) ◆◆					
1	月	全校朝会 三者面談(3)	17	水	職員会議
2	火	三者面談(3)	18	木	SC 来校日
3	水		19	金	AET 来校日
4	木	新入生保護者説明会 SC 来校日	20	土	
5	金	避難訓練 AET 来校日	21	日	
6	土		22	月	生徒会オンライン交流会
7	日		23	火	
8	月		24	水	給食終 大掃除
9	火		25	木	終業式 安全指導
10	水	脊柱側弯症検査(1)委員会・中央委員会	26	金	冬季休業日始
11	木	保護者会(1・2) SC 来校日	27	土	学校閉庁日
12	金	AET 来校日	28	日	学校閉庁日
13	土		29	月	学校閉庁日
14	日	英語スピーキングテスト予備日(3)	30	火	学校閉庁日
15	月	生徒朝会 入試相談(3)	31	水	学校閉庁日
16	火		* 行事の後の()は学年を示します		

<11月の六中>

お箏の授業

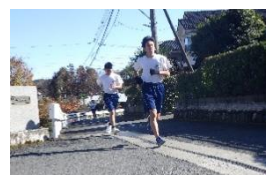
小間先生指導の下、箏の授業がありました。1年生は、糸と糸の間の指の移動の練習を頑張り、「さくら さくら」を2部構成で演奏しました。2年生になると、箏専門の曲の一部にも取り組みました。また、演奏した曲は「荒城の月」です。とても素晴らしくできました。

3年生は、高校生の箏曲部が演奏するような曲に取り組みました。とても難しい曲ですが、みんなしっかりと取組み、演奏しました。小間先生からも、とても素晴らしいとの言葉をいただきました。小間先生は毎回和服での指導でしたが、皆さんに日本文化を感じてもらいたいからだそうです。「箏」という楽器を通して、和の心も学べた良い時間となりました。



マラソン大会

26日水曜日、3・4時間目にマラソン大会が開催されました。今年のマラソン大会は、諸般の状況から1周1キロのコースを3周する周回形式に変更されました。平坦なコースですが、周回するレースは記録が出にくいそうです。体育の授業で長距離走が始まりましたが、長い距離を走ることは厳しかったり・辛かったりしたことでしょう。でも、何事にも困難はあります。当日は、練習で頑張った結果が発揮できました。順位・記録でなく、やらなければならないことに取り組めたことが成果です。保護者・地域の皆様、応援・見守りありがとうございました。



小曾木文化祭

11月8日(土)、市民センターにて、小曾木地区文化祭が開かれました。美術科からは靴とリンゴの絵、技術科からは木工作品が出品されました。また、茶道部が見事なお点前を披露してくれました。みんな和服に身を包み、厳かな雰囲気の中、立派なお点前でした。文化祭前には、特別に練習会を実施しました。頑張った姿を保護者の方々に見ていただけたのはよかったと思います。



熊対応

登下校時の安全確保のため、送迎や同伴による登校をお願いすることがあります。場合によっては、最寄りのバス停まで教員が付き添い集団下校して安全確保し、保護者への連絡をおこないます。なお、本件の対応のために欠席や遅刻となる場合には、学校に連絡をいただいた上で、出席等の扱いについて考慮します。