



教育目標 ・すすんで学ぼう ・美しい心を育てよう ・たくましい体をつくろう
経営理念 自分と人類の幸福を創造する人材の育成



令和7年10月17日 第14号
青梅市立新町中学校
校長 山本美智代



○青梅市内、青梅市近隣地区の熊の出没と校外学習の対応について○

今年になってから、多くの都道府県で熊の出没、被害がニュースになっています。また、青梅市内でも山沿いや川の近くで目撃情報があり、市役所から情報提供や注意喚起の連絡が届いています。

さて、11月6日に第1学年が青梅校外学習を実施しますが、訪問先が熊の目撃情報があった場所(または近い場所)だった班には行き先の変更をしてもらうことになりました。山近くの農家や、川沿いの遊歩道は青梅ならではの良さがあり、予定していた班の皆さんは楽しみにしていたようですが大変残念です。安全第一で行って欲しいのでご理解ください。また、休日にお子様が山に近い場所や川沿いの公園などに出かける際には念のため東京都の「東京都ツキノワグマ目撃等情報マップ ～TOKYO くまっぷ～」で目撃情報の検索をお勧めします。



♪7月～9月の表彰♪

◆陸上部 第70回西多摩陸上競技選手権大会◆

☆女子中学共通 1500m 第1位 _____さん

☆女子中学1年 800m 第2位 _____さん

◆陸上部 第58回青梅市陸上競技選手権大会◆

☆女子中学2年 1500m 第1位 _____さん

☆女子中学3年 1500m 第3位 _____さん

◆男子ソフトテニス部 第66回市民スポーツ大会

*1年男子の部 第3位 _____さん _____さん

◆吹奏楽部 第65回東京都中学生吹奏楽コンクール◆

♪ A組 銀賞 青梅市立新町中学校 吹奏楽部 ♪

◆ 第50回 関東中学校 柔道大会 ◆

◎男子55kg級 第3位 _____さん

※10月の朝礼での表彰は来週掲載します。

修学旅行の作文紹介②

3年 □□ □□

1つ目は、班や周りの人と協力して、駅を探したり、駅員さんに聞いたりなど自分たちから積極的に行動したりすることで様々なところにたどり着けたり、班員でお互いに励ましたりなど、常に周りへの配慮と行動が大事だとすごく感じました。2つ目は、外国の方にインタビューするとき、自分たちから明るく話しかけることでした。普段からしないことなのでインタビューしたときには外国の方と話す楽しさや交流の楽しさにより気づくことができました。京都と奈良の見学では、歴史の中で作られた仏像など圧倒される建物がたくさんあり、ネットで見るよりはるかに大きかったり、広かったりなど実際に見ないとわからないことがほぼだと分かりました。最後は、諦めないことでした。私達の班では道に迷ったり、少しの遅れが積み重なって宿舎に着くのが遅くなってしまったけど、帰るまでの間、みんなで協力し合って人に道を聞いたり、マップを使ったり、探したり、諦めず頑張ったことで自分たちで帰ることができました。このことから、最後まで頑張る大切さも学ぶことができたと思います。

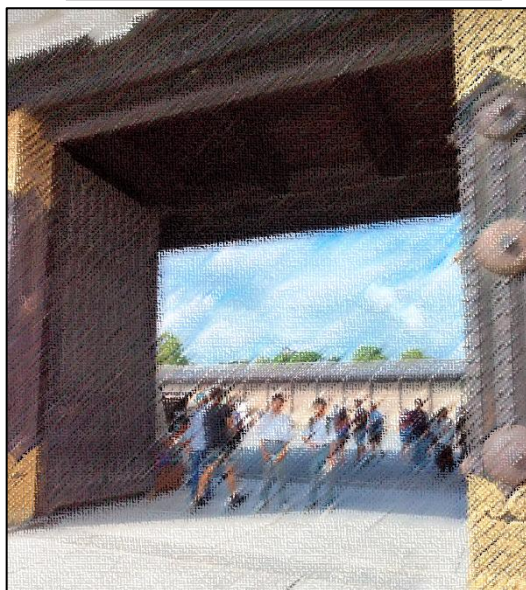
3年 ○○ ○○

修学旅行を終えて特に強く感じたことは、実際に歴史的なものを間近で見る大切さです。例えば奈良の大仏、写真で見ても想像していた大きさよりも大きく迫力があり、これを技術がそこまで発展していない昔の人々がつくったという事実の凄さを見て感じる事ができました。さらに伏見稲荷大社では鮮やかな朱色のきれいに並べられた千本鳥居の風景がイメージできますが、近くで見ると苔に覆われたものがあったり、少し傾いているものがあったりして鳥居の一つ一つが人によって建てられ、長い間おかれていたものだということが見て取れました。他にも三十三間堂にたくさん置かれている像の顔や装飾が一つ一つ違ったり、タクシーの運転手さんに案内してもらった見学地の中では北野天満宮の門を見上げたときに見える装飾に意味があったり、近くでみるからこそ学べる事が多くあり、とても楽しかったです。これからも興味を持ったものはただ調べるだけでなく、どんなことがわかるか、実際に近くで見てみるようにしていきたいです。

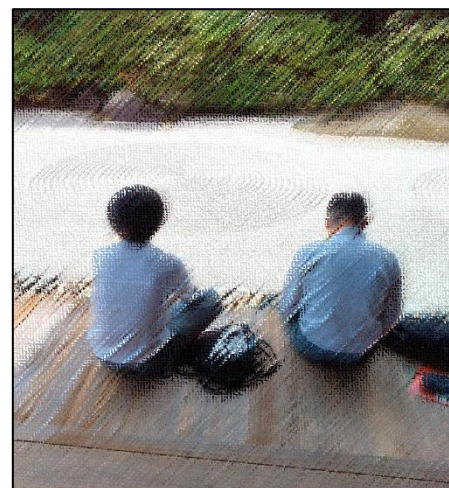
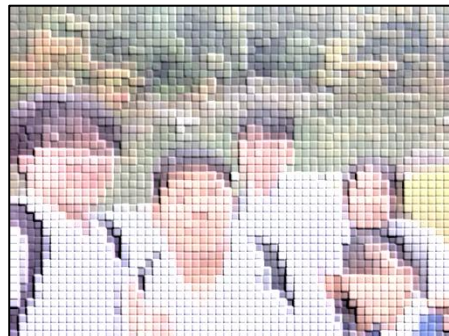
京都の台所、錦市場！
宿のすぐ近くでした



二条城の東王手門で撮影



素晴らしい庭園を背景に1枚



美しい枯山水の庭でひと休み →
← 修学旅行先で外国の方と交流しようという
チャレンジで3年生の皆さんが英会話に挑戦
しました！