

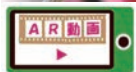
- 1 木や花をたいせつにし
美しいまちをつくろう
- 2 とともに学びあい
心やからだをきたえよう
- 3 明るい家庭をつくり
若い力を育てよう
- 4 よく働き
豊かな暮らしをとみましょう
- 5 協力し助けあい
住みよいまちにしよう

吉野梅郷梅まつり

～春告げる！待ちに待った梅の花～

2月25日（日）～3月25日（日）

昨年3年ぶりの復活を果たした吉野梅郷梅まつりが今年も開催されます。
吉野梅郷では、これまでに4,000本以上の梅が再植樹され、復活への歩みを力強く進めています。
期間中はイベントが盛りだくさん。梅の公園やオープンガーデンなどでは春の草花も楽しめます。ぜひお出かけください。



観梅市民まつり…3月4日（日）・神代橋通り ほか

神代橋通りを中心に、盛りだくさんの催し物が行われます。
☆神代橋通り 警察パレード（警視庁騎馬隊等）▷消防パレード（東京消防庁音楽隊&カラーガーズ隊等）▷お囃子▽武者行列・寸劇▷青梅太鼓▷吉野音頭▷獅子舞▷青梅市民舞踊▷高円寺阿波おどり▷甘酒のおもてなしほか
☆梅の公園 南京玉すだれ▷甲冑隊による寸劇▷郷土物産展
※荒天中止



スペシャルゲスト
青梅市親善大使 篠原ともえさん

主催 青梅市、(一社)青梅市観光協会、吉野梅郷観光協会
詳細・問い合わせ 観光案内所 ☎ 20-0011 (月曜日を除く午前9時30分～午後5時)
▷青梅市観光協会 ☎ 24-2481、ホームページ <http://www.omekanko.gr.jp/> ▷市商工観光課

青梅市観光協会

検索

梅の里グルメマルシェ…3月10日（土）、11日（日）・中道梅園

地元の採れたて新鮮野菜の販売や市内各店舗の人気グルメが大集合。

おうめちゃんを探せ！…3月10日（土）、11日（日）・受付…中道梅園

梅の公園や中道梅園（梅の公園から徒歩3分・観梅通り沿い）など、各スポットに隠れているおうめちゃんの看板を探そう。
全部見つけられた方にはプレゼントもあります。（数量限定）



梅郷スイーツフェスタ…3月25日（日）・梅の公園

市内の菓子店が集合し、自慢のスイーツを販売します。

吉野梅郷梅まつりフォトコンテスト2018

梅まつりの期間中に吉野梅郷エリアで撮影された写真を募集します。詳細は、市ホームページ <http://www.city.ome.tokyo.jp/shoko/top.html> をご覧ください。
募集期間 2月25日（日）～3月31日（土）

フォトコンテスト告知ページ
QRコード



※QRコードはQRデンソーウェブの登録商標です。

その他のイベント

期間中は、雛飾り（梅の公園 ほか）、展示コーナー（梅の公園）、ポストカード配布（地域一帯）、オープンガーデン（天澤院 ほか9か所）も実施します。



- ▶AR動画の表示がある写真にスマートフォン・タブレット端末の画面をかざすとAR動画が再生。
- ▶AR動画の再生についての詳細は市ホームページまたは下のQRコードから。
- ▶アプリは無料ですが、ダウンロードに伴う通信料などがかかります。



吉野梅郷観光協会

梅の開花状況のほか、吉野梅郷周辺の観光情報を発信しています。



Ome Blueプロジェクト

Ome Blueプロジェクトの取り組み紹介や、青梅の魅力を発信しています。



チンドン屋が商店街を歩いて演奏します。
日時 3月4日（日）
21日（祝）の日曜日、
祝日 午前10時～午後4時
会場 梅の公園周辺

郷土物産展
日時 2月25日（日）
3月21日（祝）の土・
日曜日、祝日 午前10時～午後4時
会場 梅の公園



吉野梅郷「里の花探し」
期間中に吉野梅郷の「里の花」を探して看板の文字をマップに記載し、吉野梅郷商店会の会員店舗で買物をする、すてきな景品がもらえます。

吉野梅郷商店会梅まつり
2月25日（日）～3月25日（日）
フリーマーケット
日時 3月11日（日）、
18日（日）、21日（祝）
午前10時～午後4時
会場 梅の公園

問い合わせ 吉野梅郷商店会 ☎ 76-3288、
ホームページ <http://yoshino-baigo.com/index.html>▷市商工観光課

抽選会
会場 梅の公園
日時 3月18日（日）、
21日（祝） 午後3時～4時

大道芸
日時 3月18日（日）、
21日（祝） 午後1時～3時
会場 梅の公園



フリーマーケット
日時 3月11日（日）、
18日（日）、21日（祝）
午前10時～午後4時
会場 梅の公園

今号の主な記事

- ◆強化対策地区内でアブラムシ防除を実施します…2面
- ◆オリンピック・パラリンピック関連座談会「オリ・パラを楽しく迎えよう！」…4面
- ◆市民センター運営協議会委員を募集します…6面
- ◆青梅市青少年健全育成団体登録更新手続き…8面

【中国語】 青梅市政府网页还提供以上语言: 英语, 普通话, 广东话, 韩语, 西班牙语和德语.
【広東語】 青梅市政府網頁還提供以上語言: 英語, 普通話, 粵語, 韓語, 西班牙語和德語.
【韓国語】 저희 오우메시 홈페이지는 영어, 중국어, 광둥어, 한국어, 스페인어, 독일어로도 볼 수 있습니다.
【ドイツ語】 Die Website der Stadtregierung Ome ist auch erhältlich in: English, Mandarin, Kantonesisch, Koreanisch, Spanisch und Deutsch.

健康センター産休代替職員 (保健師・助産師) 募集

職種 保健師・助産師
募集人数 若干人
選考方法 書類審査、面接
職務 保健師または助産師の免許を有する方
※祝日、年末年始を除く
※フルタイムの勤務でなくとも可(勤務日数等をご相談ください)
採用日 3月初旬以降
勤務日時 月々金曜日 午前8時30分～午後8時30分
業務内容 母子保健に関する健診・相談業務等

(一社) 青梅市観光協会

嘱託(臨時) 職員募集

応募資格 次のすべてに該当する方
▽高校卒業程度の事務能力
▽パソコン経験必要)があり、心身ともに健康な方
▽普通自動車運転免許をお持ちの方
▽青梅市の観光情報に詳しい方
▽平成30年4月から勤務可能な方
▽原則として土・日曜日のいずれかを含む週4～5日勤務できる方
勤務日時 午前8時～午後4時30分
勤務場所 御岳インフォメーションセンター(JR御嶽駅前) ほか
業務内容 国立公園や市内観光地の案内
賃金等 時給958円から
※土・日曜日、祝日は割増あり
※原則として社会保険加入あり
※面接日時等は別途連絡
※外国語の堪能な方は別途配慮あり
選考方法 書類審査、面接
※面接日時等は別途連絡
応募方法 2月23日までに市販の履歴書(写真貼付)に必要事項を記入し、(一社) 青梅市観光協会事務局 ☎24・2481(東青梅1-2-5 東青梅センタービル3階)へ直接持参

平成30年2月定例議会

平成29年青梅市議会定例会平成30年2月定例議会は、2月20日(火)の午前10時から予定されています。
初日に予定されている内容は、市長施政方針演説、議案審議などです。
原則としてどなたでも傍聴できますので、お出かけください。
日程等の詳細は、市議会ホームページまたは2月5日発行の「おうめ市議会だより」をご覧ください。
市議会では、ホームページで定例議会の内容や市議会議員の紹介など、市議会の情報をお伝えしています。また、本会議録および委員会記録

については、会議録検索システムによりご覧になることができます。
本会議の様子は、映像配信システムによりインターネットでライブ録画中継しており、パソコンのほか、スマートフォンやタブレット端末でもご覧いただけます。
ぜひご覧ください。
問い合わせ 議会事務局



強化対策地区内でアブラムシ防除を実施します

市では、ウメ輪紋ウイルスの根絶と梅の里の再生に向けて、強化対策地区内のアブラムシ防除を行っています。
対象地区の皆さんにはご迷惑をおかけしますが、ウイルスの早期根絶と梅の里の早期再生のため、ご理解とご協力をお願いします。
なお、強化対策地区の拡大予定に伴い、今回から防除地域(薬剤散布範囲)が追加されます。
作業期間 2月19日(月)～3月12日(月) 予定
※詳細は、自治会回覧および各戸配布のお知らせをご覧ください。
対象地区 梅郷・和田町全域、柚木町1・2丁目と3丁目の一部、二俣尾1～3丁目と4丁目の一部、畑中1・2丁目

国民年金保険料の納め忘れのある方へ後納制度をご利用ください

過去5年分まで国民年金保険料が納められます。後納制度とは、時効で納めることができなかった国民年金保険料について、平成27年10月から30年9月までの3年間に限り、過去5年分まで納めることができる制度です。
後納制度を利用することにより、年金額が増える場合や、納付した期間が不足して年金を受給できなかった

方が年金受給資格を得られる場合があります。すでに老齢基礎年金を受給している方は、対象となりません。
詳しくは、ねんきん加入者ダイヤルまたは青梅年金事務所へお問い合わせください。
問い合わせ・受付時間
▽ねんきん加入者ダイヤル ☎0570・003・004(050で始まる電話)

吹上しょうぶ公園 ガイドボランティア募集

5月下旬～6月開催の吹上しょうぶまつりで、来園者に花しょうぶのガイドをするボランティアを募集します。
人と話すことが好きな方、植物が好きな方など、ぜひご応募ください。
応募資格 満18歳以上で講習会およびガイド活動(まつり期間中に5日間程度)に参加できる方
※ベテランガイドボランティアによる講習会を事前に行いますので、ご安心ください。
実施場所 吹上しょうぶ公園(吹上425)
内容 公園内の花しょうぶとその他動植物、施設・周辺案内等
講習会日程・会場・内容 左表参照
申し込み 3月5日までに電話で商工観光課へ
※土・日曜日を除く午前8時30分～午後5時



講習会日程・会場・内容

日程	会場	内容
4月6日(金) 午前10時から	市役所会議室	概要、基礎知識
4月下旬		全体打ち合わせ会
5月上旬	吹上しょうぶ公園	実践Q&A
5月中旬(2日間)		現地実習等
7月上旬		株分け実習

※時間…各日2時間程度

梅の公園ガイドボランティア募集

梅樹伐採前の梅の公園では、梅まつり期間中、ボランティアによるガイドが行われていましたが、現在は活動を休止しています。
梅まつりの再開に伴い、来年の3月から活動する梅の公園ガイドボランティアを募集します。
応募資格 満18歳以上で植物に関心があり、まつり期間中に活動できる方
※ガイドの経験や知識がない方、自信がない方も、事前に講習を行いますので、ご安心ください。
実施場所 梅の公園(梅郷4-527)
内容 園内の梅とその他植物、施設・周辺案内等
講習会 今年の3月に現地で講習会を実施します。
申し込み 2月28日までに電話で商工観光課へ
※土・日曜日を除く午前8時30分～午後5時

学校給食センターから3月分給食費の口座振替は3月12日

小・中学校の給食費の口座振替日は、原則として毎月10日です。残高不足等により引き落としができなかった場合は、25日に再度口座振替を行います。
ただし、3月分の給食費は、口座振替日が3月12日(月)の1回のみとなりますので、前日までに必ず指定口座の残高確認をしてください。
皆さんのご理解とご協力をお願いします。
問い合わせ 学校給食センター 藤橋調理場 ☎31・7831

民生・児童委員が決まりました

2月1日付けで、友田町4丁目の民生・児童委員が委嘱されました。
なお、前任者である泉 章子さんは、友田町5丁目の民生・児童委員としてご活躍されています。
問い合わせ 福祉総務課庶務係

担当区域	新任者	連絡先	前任者
友田町4丁目	沼田 滋	☎080-4182-1218	泉 章子

お詫びと訂正

広報おうめ2月1日号5面掲載「平成30年度市・都民税に係る改正点」の「給与所得控除の改正」の「給与所得控除の上限額」の表中に誤りがありました。正しくは下表のとおりです。
お詫びして訂正します。

問い合わせ 市民税課市民税係

給与所得控除の上限額

適用時期	現行(28年分)	30年度(29年分)
上限額が適用される給与収入額	1,200万円	1,000万円
給与所得控除の上限額	230万円	220万円

もったいない! 使えるゴミは リサイクル

青梅市ごみ減量・資源リサイクル推進キャッチフレーズ

4月から資源ごみの収集日が変わります! 戸別収集品目が増えます!

近年のごみ量の変化に対応するとともに、さらなる資源化を推進するため、4月から資源ごみの収集日程を変更するほか、新たな資源品目の分別収集を開始します。皆様のご理解とご協力をお願いします。

問い合わせ 清掃リサイクル課

ペットボトルの戸別収集回数を隔週から毎週へ拡充します

現在、隔週で収集しているペットボトルは、4月からは、毎週1回の収集に拡充します。キャップやラベルをはずして中を洗い、バケツや箱などの容器に入れて、燃やさないごみや容器包装プラスチックごみと同じ日の午前8時までに排出してください。

ビンの収集週を月の第2・4週とします

現在、隔週で収集していますが、収集週が月によって異なります。4月からは、月の第2・4週を収集週とします。中を洗い、バケツや箱などの容器に入れて、午前8時までに排出してください。
 ※陶磁器と同じ日ですが、別々の容器に入れて排出してください。

カンの収集週を月の第1・3・5週とします

現在、隔週で収集していますが、収集週が月によって異なります。4月からは、月の第1・3・5週を収集週とします。中を洗い、バケツや箱などの容器に入れて、午前8時までに排出してください。
 ※ガラスと同じ日ですが、別々の容器に入れて排出してください。
 ※第5週がある月は、第5週と翌月の第1週の2週連続となります。

ペットボトル・食品用白色トレイの拠点回収を終了します

近年、店舗や市民センターなどの拠点回収による収集量が減少していることから、拠点回収を終了します。終了する拠点回収ボックスには、3月末をもって終了する旨の表示をしますので、ご確認ください。
 ※一部の店舗では、店舗の独自事業として拠点回収が継続されます。4月からは、ペットボトルは、毎週1回の戸別収集に排出してください。また、食品用白色トレイは、容器包装プラスチックごみとして排出してください。



陶磁器・ガラスの戸別収集を開始します

現在、燃やさないごみとして月1回収集している陶磁器・ガラスの戸別収集を開始します。マンション等集合住宅の管理組合や管理会社の皆さんには、陶磁器用・ガラス用の箱またはカゴの用意をお願いします。



※経済産業省ホームページ <http://www.meti.go.jp/> のイラストを使用

陶磁器の収集週は月の第2・4週です

現在、燃やさないごみとして月1回収集している陶磁器は、4月からは、第2・4週に収集します。バケツや箱などの容器に入れて、午前8時までに排出してください。
 ※ビンと同じ日ですが、別々の容器に入れて排出してください。

※4月からは、燃やさないごみ（オレンジ色のごみ袋）として排出することはできません。

陶磁器として排出できないもの 一辺の長さが30cmを超える陶磁器▷七輪▷瓦▷レンガ▷タイル▷流し台・洗面台▷便器▷中身が鉄等の異物でできている置き物

ガラスの収集週は月の第1・3・5週です

現在、燃やさないごみとして月1回収集しているガラスは、4月からは、第1・3・5週に収集します。バケツや箱などの容器に入れて、午前8時までに排出してください。

※カンと同じ日ですが、別々の容器に入れて排出してください。
 ※割れたガラスは、透明または半透明の袋に入れて排出してください。
 ※第5週がある月は、第5週と翌月の第1週の2週連続となります。
 ※4月からは、燃やさないごみ（オレンジ色のごみ袋）として排出することはできません。

ガラスとして排出できないもの 一辺の長さが30cmを超えるガラス▷網入りガラス▷合わせガラス（中間膜付き）▷重金属類を含むガラス▷裏面の塗料が赤い鏡（鉛を含むため）

資源回収説明会

平成30年度に資源回収を行う団体を対象に、登録申請等について説明会を開催します。
 今回は、登録申請書等の様式および報償金単価に変更がありますので、代表者は、必ずご出席ください。
 日程・時間 下表のとおり

※各回同じ内容です。都合のよい回にご出席ください。
 会場 市役所2階204・205会議室
 その他 29年度の資源回収登録団体には、開催通知を送付しています。
 直接会場へ

日程(2月)	時間
25日(日)	午前9時30分～11時
	午後3時30分～5時
28日(水)	午後7時30分～9時

問い合わせ 清掃リサイクル課ごみ減量推進係

ごみ減量講演会

ごみの減量には、限りある資源を効率的に利用するとともに再生利用を行う、持続可能な形で循環させながら利用していくことが大切です。
 ガラスびんの魅力と3R

講師 ガラスびん3R促進協議会 幸智道氏
 定員 先着120人
 入場無料
 共催 青梅市環境美化委員会
 直接会場へ
 問い合わせ 清掃リサイクル課ごみ減量推進係

フイードドライヴ

市では、フードドライブ（家庭で余っている食べ物を持ち寄り、地域の福祉団体や施設、フードバンク等に寄付する活動）を実施します。
 家庭での食品ロスを減らす取り組みにもなりまので、ぜひお持ちください。
 対象 缶詰(肉・魚・野菜・果物など)▷インスタント食品▷レトルト食品▷嗜好品(インスタントコーヒーなど)▷乾物(乾麺、海藻など)▷乳幼児食品▷調味料▷菓子
 ※いずれも冷凍・冷蔵食品を除く
 条件 次のすべての条件を満たすもの
 ①未開封で包装や外装が破損していないもの
 ②賞味期限が明記されており、それが1か月以上あるもの
 ③びん詰め食品ではないもの
 ④包装や外装を他のものに押し替えていないもの
 ⑤生鮮食品以外のもの
 ※賞味期限のない塩や砂糖などは、①③④の条件を満たすもの
 注意事項 受け取りの際、種類や条件等を確認

日程(2月)	時間	会場
23日(金)	午前8時30分～午後5時	市役所3階 清掃リサイクル課
25日(日)	午前9時～午後4時	市役所2階会議室前
26日(月)	午前8時30分～午後5時	市役所3階 清掃リサイクル課
27日(火)		

認めます。食品の種類や状態によっては、お持ち帰りいただく場合がございます。
 問い合わせ 清掃リサイクル課ごみ減量推進係

オリンピック・パラリンピック関連座談会「オリ・パラを楽しく迎えよう！」 ～私たちのできるおもてなしってなんだろう？オリンピック、パラリンピアンと一緒に考えてみよう！～

東京2020オリンピック・パラリンピック大会を迎えるにあたり、市民一人ひとりがどのような役割ができるか、どのようなおもてなしができるかを考えるきっかけとなる座談会を開催します。

日時 3月7日(水) 午後7時～9時(6時30分開場)

会場 市役所2階会議室

対象 どなたでも

※小学生以下は保護者同伴

コーディネーター 小平市職員(元東京都オリンピック・パラリンピック準備局派遣) 萩元直樹氏

ゲスト

▷北京オリンピックカヌー・スラローム女子カヤックシングル4位入賞 竹下百合子氏

▷ロンドンパラリンピックゴールボール女子金メダル 若杉 遥氏

定員 先着50人(予約制) 入場無料

申し込み 住所、氏名、電話番号を電話または電子メール

✉div7050@city.ome.tokyo.jp

で社会教育課へ

※メールで申し込みの方は、参加可否の返信メールが1週間以内に届かない場合は、社会教育課へお電話ください。



竹下百合子氏

若杉 遥氏

交通災害共済「ちよこつと共済」に加入を！

3月1日(木)から予約加入受付を開始

加入申込書付パンフレットを2月下旬に、各家庭に配布します。

市役所、各市民センターおよび市内金融機関(ゆうちょ銀行を除く)にも2月下旬に用意します。ぜひ加入ください。

受付期間 3月1日(木)～30日(金)

※土・日曜日、祝日を除く

受付場所・時間 表1参照

休日受付 表2参照

加入できる方 市内に住み登録している方

共済期間 4月1日～翌年3月31日

対象となる交通災害 日本国内で発生した自動車、オートバイ、自転車等の車両や電車、船舶、航空機などの交通機関の交通による人身事故(詳細はパンフレット参照)

★交通事故にあつたら：自転車の単独事故等でも、すぐに警察署へ届けてください。見舞金請求には、交通事故証明書(人身事故)が必要ですが、市民安全課の問い合わせで市民安全係がサポートします。

★共済見舞金 表3参照

★交通遺児年金 どちらのコースも、会員が交通事故で死亡した時、会員と生計を同じくしていた中学生以下のお子さんがある場合、中学修了年限に達するまで年額12万円が支給されます。

★加入申込書付パンフレットを2月下旬に、各家庭に配布します。

市役所、各市民センターおよび市内金融機関(ゆうちょ銀行を除く)にも2月下旬に用意します。ぜひ加入ください。

受付期間 3月1日(木)～30日(金)

※土・日曜日、祝日を除く

受付場所・時間 表1参照

休日受付 表2参照

加入できる方 市内に住み登録している方

共済期間 4月1日～翌年3月31日

対象となる交通災害 日本国内で発生した自動車、オートバイ、自転車等の車両や電車、船舶、航空機などの交通機関の交通による人身事故(詳細はパンフレット参照)

★交通事故にあつたら：自転車の単独事故等でも、すぐに警察署へ届けてください。見舞金請求には、交通事故証明書(人身事故)が必要ですが、市民安全課の問い合わせで市民安全係がサポートします。

★共済見舞金 表3参照

★交通遺児年金 どちらのコースも、会員が交通事故で死亡した時、会員と生計を同じくしていた中学生以下のお子さんがある場合、中学修了年限に達するまで年額12万円が支給されます。

特別相談「多重債務110番」

都と連携して多重債務特別相談を実施します。借金のお困りの方にはぜひご相談ください。

日時 3月6日(火) 午後1時30分～3時30分

会場 市役所3階相談室

相談員 司法書士または弁護士

相談時間 1件30分

申し込み 電話で市民安全課市民相談係へ

表1 受付場所・時間(3月1日(木)から)

受付場所	受付時間
市役所1階 正面入口ロビー	午前9時～午後4時30分
市内の金融機関(ゆうちょ銀行を除く)	
①東京都民銀行 ②みずほ銀行 ③青梅信用金庫 ④西武信用金庫 ⑤飯能信用金庫 ⑥西東京農業協同組合 りそな銀行 東京厚生信用組合	午前9時～午後3時
①梅郷出張所 ②沢井出張所 ③小曾木出張所 ④成木出張所	午前9時～午後5時 午前9時～午後4時
市役所3階 市民安全課窓口	午前8時30分～午後5時15分

表2 休日受付(午前9時～午後3時)

受付日	会場(市民センター)
3月4日(日)	青梅、大門、河辺
3月11日(日)	長淵、東青梅、新町、今井

表3 共済見舞金

等級	交通災害の程度(交通災害を受けた日から1年以内の日数)	Aコース	Bコース
1等級	死亡(交通災害を受けた日から1年以内)	300万円	150万円
2等級	重度の後遺障害(交通災害を受けた日から1年以内)	200万円	100万円
3等級	入院日数30日以上	34万円	17万円
4等級	入院日数10日以上30日未満または実治療日数30日以上	14万円	7万円
5等級	実治療日数10日以上30日未満	8万円	4万円
6等級	実治療日数10日未満	4万円	2万円

毎日食べている食品に、その食品の栄養成分、添加物やアレルギー表示など大切な情報が表示されています。また、平成29年9月から国内で製造された加工食品の一番多い原材料の原材料名に原産地表示が順次、表示されることとなりました。安全・安心な食品を選ぶ際のポイントをわかりやすくお話しします。

日時 3月7日(水) 午後1時30分～3時30分

会場 市役所2階205会議室

内容 加工食品の原材料原産地表示を含む食品表示法についての説明および食品選びのポイント

講師 都消費者啓発員 金藤博子氏

定員 先着30人(予約制)

費用無料

持ち物 筆記用具

その他 託児あり

申し込み 電話で市民安全課市民相談係へ

消費者トラブルに巻き込まれない大人になろう

「事例1」 SNSを見ていて、相談にのるだけで30万円ももらえるという副業サイトを見つけた。すぐに会員登録し、運転免許証の画像を送信したら、相談メールが入り、自分なりの回答を返信した。その後「報酬を振り込む」とメールが届き、銀行口座番号を知らされたところ、振込手数料として5千円を振り込むよう指示された。

おかしいと思いネットで検索したら、詐欺サイトだと判明した。免許証や銀行口座が悪用されないか心配だ。(20歳・男性)

《事例2》 インターネットで見つけた、人気プロガーが行ったというエステ店で500円の体験エステを受けた。施術後に30万円の全身痩身コースを勧められた。

《事例3》 SNSで知り合った人からマルチ取引やもうけ話の勧誘をされたり、体験のつもりが思いがけず別の契約を勧められ「お金がない」と断っても「クレジット契約や借金を勧め、契約を迫るケースもあります。」

悪質商法に限らず日常の買い物も契約です。トラブルを防ぐためにも契約には責任を持ちましょう。

被害に遭わないために

は、その場で契約せず周囲に相談する、もうけ話は信じない、「お金がない」なら契約しない等、本心に必要な契約なのかを冷静に考え、不必要な契約は勇気を出してきっぱりと断りましょう。

契約やその後の解約等について不安になったら、すぐに消費者相談室へご相談ください。契約によっては取り消しや解約ができる場合があります。一人で抱え込まず、早めの相談が肝心です。

※出典：(独)国民生活センター報道発表資料等をもとに作成

消費者相談室 ☎22・6000(相談専用)

相談日時 月～金曜日(祝日、12月29日～1月3日を除く) 午前10時～正午、午後1時～4時

※毎月第2・4火曜日は午後6時まで

※来所(市役所3階)による相談もできます。

問い合わせ 市民安全課市民相談係

消費者相談室から279

悪質商法に注意！

消費者トラブルに巻き込まれない大人になろう

「事例1」 SNSを見ていて、相談にのるだけで30万円ももらえるという副業サイトを見つけた。すぐに会員登録し、運転免許証の画像を送信したら、相談メールが入り、自分なりの回答を返信した。その後「報酬を振り込む」とメールが届き、銀行口座番号を知らされたところ、振込手数料として5千円を振り込むよう指示された。

おかしいと思いネットで検索したら、詐欺サイトだと判明した。免許証や銀行口座が悪用されないか心配だ。(20歳・男性)

《事例2》 インターネットで見つけた、人気プロガーが行ったというエステ店で500円の体験エステを受けた。施術後に30万円の全身痩身コースを勧められた。

《事例3》 SNSで知り合った人からマルチ取引やもうけ話の勧誘をされたり、体験のつもりが思いがけず別の契約を勧められ「お金がない」と断っても「クレジット契約や借金を勧め、契約を迫るケースもあります。」

悪質商法に限らず日常の買い物も契約です。トラブルを防ぐためにも契約には責任を持ちましょう。

被害に遭わないために

は、その場で契約せず周囲に相談する、もうけ話は信じない、「お金がない」なら契約しない等、本心に必要な契約なのかを冷静に考え、不必要な契約は勇気を出してきっぱりと断りましょう。

契約やその後の解約等について不安になったら、すぐに消費者相談室へご相談ください。契約によっては取り消しや解約ができる場合があります。一人で抱え込まず、早めの相談が肝心です。

※出典：(独)国民生活センター報道発表資料等をもとに作成

消費者相談室 ☎22・6000(相談専用)

相談日時 月～金曜日(祝日、12月29日～1月3日を除く) 午前10時～正午、午後1時～4時

※毎月第2・4火曜日は午後6時まで

※来所(市役所3階)による相談もできます。

問い合わせ 市民安全課市民相談係

住み慣れたまちでいきいきと暮らし続けるために

～介護予防・日常生活支援総合事業のお知らせ～

問い合わせ 高齢介護課包括支援係

高齢者が、住み慣れたまちでいきいきとした生活を続けられるように、また、要支援状態になった場合でも可能な限り自立した日常生活を営むことができるよう、市では介護予防・日常生活支援総合事業（総合事業）を実施しています。
総合事業では対象者別に「介護予防・生活支援サービス事業」と「一般介護予防事業」として次のサービスを提供しています。

介護予防・生活支援サービス事業

○対象

- 65歳以上で次の要件を満たす方
- ▷要支援1または2の認定を受けている方
- ▷地域包括支援センターで、基本チェックリストを実施し事業該当者と判断された方

○サービスの種類とサービス利用対象者の例

体力の低下があるけれど、集中的に運動すれば回復の見込みがある方

●短期集中型サービス

週1回、3か月間のトレーニングです。
デイサービスセンターでの機能訓練指導員による筋力トレーニングまたは東京都柔道整復師会西多摩支部に所属する接骨院・整骨院での柔道整復師の指導による運動を行います。（このサービスでは、あんま・マッサージの類は行いません）

利用者負担額の目安（注）

- ▷デイサービスセンターでの筋力トレーニング…1か月（週1回）1,700円
- ※送迎あり
- ▷柔道整復師による運動指導…通所1回270円、訪問1回300円
- ※訪問は自力で通えない方が対象です。

継続して機能訓練等が必要な方

●通所型サービス

デイサービスセンターにおいて生活機能向上のための機能訓練等を行います。

利用者負担額の目安（注）

- ▷1か月（週1回程度）1,722円
- ※送迎あり



外出機会が少なく、他者との交流等が必要な方

●軽度者向けの通所型サービス

週1回、デイサービスセンターにおいてレクリエーション等を行います。

利用者負担額の目安（注）

- ▷1か月（週1回程度）1,549円
- ※送迎あり

○サービスを受けるには

地域包括支援センターの職員等と介護予防に向けたサービスの必要性や効果を相談して、サービスの利用計画を作成します。

その後、サービス提供事業者と一緒に会議を行い、どのような目標に向かってサービスを利用するのかを確認した後、サービス利用開始となります。

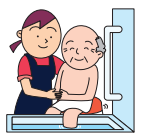
入浴等の介助、洗濯や調理の手助けが必要な方

●訪問型サービス

ホームヘルパーが訪問し、介助や家事支援を行います。

利用者負担額の目安（注）

- ▷1か月（週1回程度）1,250円



掃除や洗濯など、一部の家事の援助が必要な方

●おうめ生活サポーターサービス

市の研修を修了した、おうめ生活サポーターが訪問し、簡単な家事援助を行います。

利用者負担額の目安（注）

- ▷1回140円

☆さらに疾患等があり、病状の見守りが必要な方

●家事支援に特化した訪問型サービス

ホームヘルパーが訪問し、家事支援および身体状況の確認等を行います。

利用者負担額の目安（注）

- ▷1か月（週1回程度）1,060円

（注）利用者負担額の目安は、1割負担の方の金額です。負担割合によって金額が異なりますのでご注意ください。



一般介護予防事業

○65歳以上の方（要介護・要支援認定を受けていない方）

●運動等の教室

自立した生活を長く続けられるよう、正しい生活習慣を身に付けるために、運動、口腔、栄養等について学ぶ教室です。

※教室開催時には広報おうめ等でお知らせします。

○市民

●介護予防講演会

医師等の専門家を講師に招き、介護予防に関する正しい知識を知る機会を設けています。

※講演会開催時には広報おうめ等でお知らせします。

●介護予防リーダーの養成

ボランティアとして地域の高齢者の通いの場の立ち上げることを目的に介護予防リーダーの養成を行っています。介護予防リーダーの養成を始めてから3年間で、20か所以上の通いの場が作られています。

※養成講座開催時には広報おうめ等でお知らせします。

●青梅市介護予防オリジナル体操「梅っこ体操」の普及・啓発

「梅っこ体操」は、青梅市民の歌を歌いながら身体を動かせる体操です。体操の振り付けや歌を覚えられるよう、高齢介護課および中央図書館でDVDの貸出を行っています。

ご相談は地域包括支援センターへ

担当地区	連絡先
勝沼、西分町、住江町、本町、仲町、上町、森下町、裏宿町、滝ノ上町、大柳町、日向和田、東青梅、根ヶ布、師岡町、天ヶ瀬町	青梅市地域包括支援センター ☎22-1111 内線2128
駒木町、長淵、友田町、千ヶ瀬町、河辺町、畑中、和田町、梅郷、柚木町、二俣尾、沢井、御岳本町、御岳、御岳山	青梅市地域包括支援センターうめどの ☎24-2882
吹上、野上町、大門、塩船、谷野、木野下、今寺、新町、末広町、藤橋、今井、富岡、小曾木、黒沢、成木	青梅市地域包括支援センターすえひろ ☎33-4477

市民センター運営協議会委員を募集します

市では、市民センターの運営や地域の声を反映していくため、11か所の市民センターにそれぞれ運営協議会を設置しています。

3月31日で現委員の任期が満了することに伴い、委員を募集します。

▽応募資格 次のすべての要件を満たす方
▽当該市民センターの所在地域に居住し、住民登録をしている方
▽応募時に満20歳以上の方
▽協議会への出席が可能な方

▽地方公務員法第16条各号に該当しない方
▽青梅市職員でない方
▽青梅市の他の付属機関等

▽委員の任期 委嘱の日から2年間
▽委員の選考方法 書類選考
▽委員の構成 地域の市民団体から推薦された委員と公募委員の10人以内

※性別ごとの応募人数がこれに満たない場合は、性別の人数を問わないこととします。

※書類選考の結果、候補者が募集人数を超えた場合には抽選
※選考結果は、後日通知します。

※市民センターへお問い合わせ 市民活動推進課、各市民センター

るまちづくりの推進、市民センターの効率的な活用など、市民センターの機能・運営についての協議に開催します。

募集人数 各市民センター2人(男女各1人)
※性別ごとの応募人数がこれに満たない場合は、性別の人数を問わないこととします。

任期 委嘱の日から2年間
選考方法 書類選考
※書類選考の結果、候補者が募集人数を超えた場合には抽選

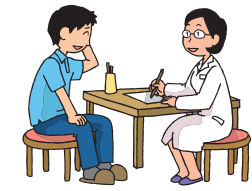
※選考結果は、後日通知します。

お問い合わせ 市民活動推進課、各市民センター

青梅市国民健康保険にご加入の40歳以上の方で、特定健診以外の健診を受けた方へお願い

青梅市特定健診を受けずに他の健診を受けた方も、次の書類を提出することで、市の特定健診を受けたこととなります。受診率向上のため、提出にご協力ください。

提出した方には、「生活習慣改善チャレンジブック」、粗品をお渡しします。※国の特定健康診査等基本



①市健康センターの人間
提出方法 次の書類の提出をお願いします。
提出期限 4月13日
提出先・問い合わせ 健康センター ☎23・2191

②職場健診、他病院の人間ドック等で、特定健診の検査項目をすべて含んでいるものを受けた方：「問診票」、「健診結果のコピー」
※「健診結果」をお持ちいただければ、健康センターでコピーします。
※通院時の採血結果等だけでは健診とみなされません。
※同意書・問診票は、健康センター窓口および市ホームページに用意しています。また、郵送を希望する方はご連絡ください。

市立総合病院 おうめ健康塾 耳鼻科にやってくる ウィルスとバイ菌の話

耳鼻咽喉科と一口に言っても、その範囲は意外と広く、いろいろな病気を診る診療科です。今回は、その中でも私の得意分野である耳鼻咽喉科特有の感染症について、私の耳鼻咽喉科医師としてのキャリアの中で



日時 3月17日(土) 午後2時~3時30分
会場 総合病院講堂(南棟3階)
講師 耳鼻咽喉科副部長 畑中章生氏
費用無料
その他 次回開催(4月)は、「フレイル予防」(予定)です。
直接会場へお問い合わせ 総合病院 管理課庶務係 ☎22・3191

がん患者さんのための就労相談

「受診のための休暇が取れない」、「がんと診断されたため雇用条件で悩んでいる」など、職場でお困りのことをご相談ください。就労継続のため必要な情報も提供します。

日時 2月21日(水)、3月19日(月) 午後1時30分~3時30分
会場 総合病院
対象 がん患者さんとご家族
相談員 社会保険労務士
定員 各日先着3人(1人40分まで・予約制)
費用無料
申し込み 相談日の2

日前までに電話☎22・3191または直接総合病院がん相談支援センターへ
※土・日曜日を除く午前9時~午後5時
※申し込み時に、相談内容を簡単に伺います。



自治会活動紹介コーナー31 地域の良き特色を生かす第7支会

第7支会成木地区は、イノシシの形をしている青梅市の「頭のうしろ部分」から「しっぽの先端部分」までの広大な面積を有しています。その中にはいくつもの、成木ならではの文化、教育、祭り、観光の特色があります。保育園のほか、小・中学校が各一校あり、この二校は小規模特別認定校で、市内各所から生徒

が通学してきます。小規模校ならではの良さがあがり、第7支会としても、年間を通じ、催し物をはじめて協力をしていきます。喜んで参加していただければ幸いです。

地域の豊かな歴史、伝統、名所旧跡等、幅広いものが第7支会にはあります。成木1丁目には安楽寺があり、桃の花、しだれ桜など季節ごと

いろいろな花で彩られます。成木1・2丁目隣接にはボツパルト関連のブドウ畑、成木3丁目には熊野神社、秋の獅子舞、成木7丁目には高山山の春の獅子舞、ハイキングコースなどがあります。そして、支会の皆さんがごぞつて参加する成木市民センターでの秋の文化祭は第7支会が中心となって開催する一大イベントです。バスの減便による影響等はありませんが、成木地区の活性化については、工夫していただいています。



△秋の文化祭の様子

市民講座「今から始める老い支度」

現在、65歳以上の1割、85歳以上の2人に1人が認知症と診断されています。判断能力が低下した人の財産管理や、重要な手続き等を本人に代わって法的に行うことができる「成年後見制度」について、司法書士が寸劇で分かりやすくお伝えします。

日時 3月10日(土) 午前10時30分
会場 福祉センター2階 集会室

内容 第一部：寸劇「成子と後見物語」(東京司法書士会三多摩支部出演) 第二部：司法書士による無料個別相談会(1人30分まで・先着20人)
費用無料
申し込み 第一部：直接会場へ 第二部：電話で青梅市社会福祉協議会 ☎22・1233 問い合わせ 同協議会、市福祉総務課庶務係

市内の空間放射線量定期定点測定結果

市では、1月10日に市内4施設で空間放射線量を測定しました。今回の測定値は、これまでの測定値と大きな差はなく、現時点では健康に影響を与えないと考えられます。

測定場所	測定値 線量率 μSv/時間 地上高1m
二小	0.04
五小	0.04
成木小	0.06
新町小	0.05

※測定機器 日立アロカメディカル社製 TCS-172B

市内の水道水の放射能測定結果

1月18日現在、市内の浄水所および小作浄水場の浄水(水道水)からは、放射性ヨウ素および放射性セシウムは不検出でした。

お問い合わせ 都水道局多摩安全課市民相談係
091・101(ナビダイヤル)を利用できない場合 ☎042・548・5110、市市民安全課市民相談係

都内流通食品の放射性物質検査結果

12月20日に採取(購入)した都内流通食品の放射性物質検査では、放射性セシウム134、同137は、基準値未満でした。

お問い合わせ 都福祉保健局健康安全部食品監視課 視計画担当 ☎03・5320・4404、市市民安全課市民相談係

市立総合病院を見学しませんか

院長が病院の概要について説明します。ぜひご参加ください。

日時 3月22日(木) 午後2時30分~4時30分
対象 市内在住・在勤・在学
※団体申し込み不可
内容 病院の概要説明、レポート・救命救急センター・屋上庭園等の見学
定員 先着15人(予約制)
申し込み 電話 ☎22・3191 午前9時~午後5時



必要です!! 地域のつながり 自治会活動特集

自治会は地域コミュニティの中心です。自治会に加入しましょう!

自治会は、地域の皆さんで自主的に活動している団体です。住みよい豊かな地域づくりのため、ふれあい活動や防災・防犯など安全・安心の維持に取り組んでいます。いざというとき頼りになるのは「地域の力」です。

災害に備えて

防災広報と防災備蓄 ～二俣尾2丁目自治会～

二俣尾2丁目自治会では、平成28年度から「二丁目防災」という名前の防災広報を、不定期ですがA4両面刷りで発行しています。

No.1は各家庭の日頃の備え、一時集合場所、市の指定避難場所から「災害時の市民の動きと備蓄品一覧」を掲載しました。

No.2は熊本地震と土砂災害から「情報収集、避難行動、避難の決断、土砂災害の特徴と前兆現象」を掲載しました。

No.3は防災・危機管理アドバイザーの山村武彦さんの講演（阪神大震災、熊本地震、糸魚川大火から学んだこと）から「自助・近助・共助でつくる災害に強いまち」について掲載しました。

No.4は28年に東京都で発生した土砂災害、警戒区域、特別警戒区域の確認、土石流地すべり、がけ崩れ、災害に備える「災害発生例、警戒区域などの確認、避難・情報入手」を掲載しました。

また、24年3月に二俣尾2丁目自治会館玄関横に併設する形で、備蓄倉庫（1.5坪）を設置しました。地元企業の協力を得て「災害対策用品」、「保存食料」、「衛生用品」などを毎年購入し、充実させ、災害に備えています。



△▽「二丁目防災」



毎日のくらしの中でも、いざという時にも、日頃のおつきあいが大切です

ふれあい・助け合い活動

流しそうめんとスイカ割り ～新町2丁目自治会～

新町2丁目自治会では、都の「地域の底力発展事業助成金」を受け、夏休みを利用して「流しそうめん」とスイカ割り」を実施しました。参加する子ども達の父母は30歳代の方が多く、役員や参加者同士の何気ない会話でコミュニケーションを図っていることが、子ども達の日常生活に安定感を作り出す一つの契機となっているのではないかと考えています。



△流しそうめんの様子

そして、参加した父母が「30年後に地域活動の主役になったとき」、また、参加した子ども達が「次世代の若いパパ、ママになったとき」、自治会の活動が「誰でも気軽に参加でき、地域とつながっているという安心感が得られるのだなあ」と感じてもらえれば幸いです。



△スイカ割りの様子

自治会会員の加入を促進するという目的も持った行事ですが、事業終了後に、1～2世帯の方が自治会に加入しています。

環境美化

地域での清掃活動やごみの減量に向けた取り組みなど、清潔で快適なまちづくりのための活動を行っています。



△地域の清掃活動

安全・安心のために

各種団体にも協力しています

自治会は、防災、防犯や交通安全、環境美化などの各種団体の活動にも協力して、安全・安心なまちづくりに取り組んでいます。



△青色防犯パトロールカーによる防犯活動

市などからの情報の共有

自治会へ送付される、市やその他の行政機関からのお知らせ、催しの情報などは、回覧や、掲示板への掲示を行っています。掲示板の修繕等には、市から補助金も交付されています。



△掲示板

青梅市自治会連合会と青梅市との情報交換会

青梅市自治会連合会では、29年10月17日に、「青梅市自治会連合会と青梅市との情報交換会」を実施しました。これは29年1月19日に「青梅市自治会連合会と青梅市との連携基本協定」を締結したことから、市長、副市長等と、自治会連合会会長以下全支会会長が出席し、双方の更なる連携強化を推進していくために、課題や取り組み状況の情報を共有したものです。

市からは財政状況を、自治会連合会会長からは今後、連携基本協定をどう生かしていくか、組織強化、すまいるカードの協賛店拡充等を、また、各支会からは避難所開設運営訓練、運動会、運動広場の利用、河川敷のごみ対策、防犯活動、イノシシやシカの駆除、人口減少や高齢化、各種団体等への協力金・分担金、避難行動要支援者支援制度、市の防災計画など多岐にわたる発言が交わされました。相互の協働による取り組みが円滑に図られることを確信できる情報交換となりました。



△左から高橋連合会長、浜中市長

地域の課題への対応

個人では解決できない地域の課題について、みんなで考え、必要に応じて行政などと連携し、解決に努めています。

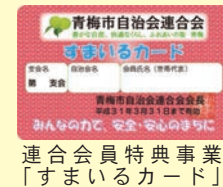
みんなの参加で実現する安全・安心のまち

青梅市自治会連合会は、青梅市と協働し安全・安心のまち青梅の実現に向け取り組んでいます。

青梅市自治会連合会ホームページ <http://www.ome-rengou.jp/>



※QRコードは株式会社デンソーウェブの登録商標です。



連合会員特典事業「すまいるカード」

問い合わせ 市民活動推進課



青梅市青少年健全育成団体 登録更新手続き

新規団体・継続団体とも登録が必要です

青梅市青少年健全育成団体登録制度とは

青少年の健全育成に資するため、継続して青少年健全育成活動を行う子ども会等文化系団体、野球等体育系団体等の情報を登録し、広く市民に提供するとともに、その活動をさまざまな形で支援するためのものです。

登録された団体の情報は、市ホームページ等に掲載します。また、市民センターなどの施設使用料は、免除となります。

登録できる団体 次のすべての条件を満たす団体
① 青少年の健全育成を目的とした活動を行う団体

であり、その活動内容が青少年に対するものであること

② 市民に開かれた団体であること

③ 代表者は、成人であること

④ 代表者、指導者、世話人等を除く構成員は、すべて中学生以下であり、同一種目の他団体に所属していない者が10人以上であること

⑤ 構成員の過半数が市内に在住、在勤または在学者で、活動の拠点が市内にあること

※営利等を目的とする団体など、その活動内容等によつては申請しても登録

できない場合があります。受付期間 3月1日～15日

受付場所 子ども家庭支援課・市民活動推進課・社会教育課(市役所3階)、スポーツ推進課(市役所6階)、各市民センター、総合体育館

提出書類
① 青梅市青少年健全育成団体登録申請書
② 会員名簿
③ 平成29年度決算書および30年度予算書(書式任意)
④ 事業計画書(書式任意)
⑤ 規約、会則等(書式任意)

青梅市生涯学習推進市民会議企画講座 異文化体験 「英語で楽しむフィリピン料理」

英語で楽しみながらフィリピンの代表的な家庭料理であるソパス(あつさりしたクリームシチューのような料理)とフルーツサラダを作りませんか?



△ソパス

英語ができなくても、日本人スタッフがサポートするので心配ありません。異国の料理に興味がある方や英語を楽しみたい方など、一緒に異文化を体験しましょう!

日時 3月11日(日) 午前10時～午後1時

会場 河辺市民センター 理教室

講師 海野キャンディー氏

定員 先着20人(予約制)
費用 1千円(材料代)
持ち物 エプロン、布巾、持ち帰り用の容器、筆記用具

共催 青梅国際友好協会
申し込み 電話で住所、氏名、電話番号を社会教育課へ

問い合わせ 社会教育課

親子で科楽! プラネタリウム見学会

最も多くの星を投影するプラネタリウムとして世界一に認定された多摩六都科学館のプラネタリウムが映し出す星空をぜひご鑑賞ください。

あわせて、科学に関するさまざまな展示の見学・体験をして、家族で楽しく「科楽」しよう!

日時 3月10日(土) 午前10時30分市役所集合～午後5時30分市役所解散予定

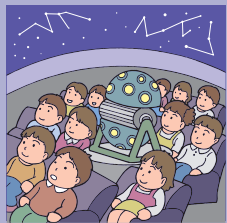
※往復貸し切りバス
会場 多摩六都科学館

対象 小学生とその保護者
※参加する小学生の兄弟姉妹(4歳以上)も一緒に参加可
※子どものみの参加不可

定員 先着20組(予約制)
費用 大人800円、子ども320円
※参加する兄弟姉妹も費用がかかります。

持ち物 弁当、飲み物、レジャーシート、雨具、筆記用具

申し込み 電話で社会教育課へ



梅っこ体操DVDを見て、みんな体操しよう!

青梅市介護予防オリジナル体操「梅っこ体操」をこ存じですか?
この体操を覚えたいという方のために、高齢介護課(市役所1階)、中央図書館では、DVDを貸し出しています。

DVDには、体操の練習ができるように、各動作をスローテンポにしたもの、解説付きのもの、CDの貸し出しも収録しています。



※市ホームページでもご覧になれます。
問い合わせ 高齢介護課包括支援係

新町のワーク

もっと知ろう 身近なこいたち

日時 3月11日(日) 午前9時30分～正午
コース 新町市民センター集合～富士塚公園～新田山公園～新町市民センター解散
※雨天決行。荒天の場合は室内で野鳥の話
対象 市民
※小学3年生以下は保護者同伴
内容 新町地区内で身近に見られる野鳥について、講義により知識を得るとともに、実際に歩きながらバードウォッチングをして理解を深める。



▷ジョウビタキ

講師 日本野鳥の会会員
定員 先着30人(予約制)
費用無料

森林ボランティア体験会

森の中で一緒に汗を流してみませんか?
市では、市民参加による森づくり推進のため、「森林ボランティア育成講座」を実施しています。今回、平成30～31年度の森林ボランティアの育成講座に先駆けて、体験会を行います。

日時 3月10日(土) 午前11時～午後3時
※雨天決行。荒天の場合は内容を変更して実施
集合場所 永山ふれあいセンター
対象 18歳以上で森林ボランティアを始めてみたいと考えている方
内容 実習地など青梅の森周辺の山林を徒歩で見学、作業体験
定員 先着20人(予約制)
服装・持ち物 作業のできる服装、履き慣れた靴、弁当、軍手、タオル、雨具(カッパ)、筆記用具

申し込み 3月8日まで
に電話または直接農林課林務係(市役所3階)へ



子育てひろば「とことこ」

ママ癒し隊♪かんたんエアロビクス♪

子どもを遊ばせながら、身体を動かしませんか?
経験豊かな講師が音楽に合わせて、気分を盛り上げます。
一緒にすっきりしましょう。
日時 2月15日(木)、3月5日(月) 午前11時15分～11時45分
※子育てひろばは午前10時～午後3時
会場 下長瀬自治会館2階
対象 就学前の親子、妊娠中の方、祖父母
講師 フィットネスコーチ デイナーター 池田美帆氏
費用無料
直接会場へ
問い合わせ 長瀬保育園 富樫☎22・8102、市子ども家庭支援課 支援係



青梅支会会長OB会主催講演会 成木石灰の歴史

青梅支会会長OB会として青梅街道が建設されは、社会貢献の一環として毎年講演会を開催しています。
今年は、江戸時代初期から江戸城など公共建築に用いる御用石灰として重んじられ、日光東照宮の建設にも使用された成木石灰の歴史を紹介いたします。この石灰運搬道路と
日時 3月4日(日) 午後2時～3時30分
会場 福祉センター2階 集会室
講師 市文化財保護指導員 角田清美氏
定員 先着100人
入場無料
主催 青梅支会会長 OB会
後援 青梅市、青梅市自治会連合会
直接会場へ
問い合わせ 講演会分科会座長 井上☎74・5336



▷石灰石採掘図絵馬(所蔵 慈眼院)



防災行政無線が聞き取れなかった時は、電話応答0800-800-0062（通話無料）をご利用ください - 防災課防災係 -

ボランティア・市民活動センターから

申し込み・問い合わせ 23・7163 23・7165 23・7166 23・7167 23・7168 23・7169 23・7170 23・7171 23・7172 23・7173 23・7174 23・7175 23・7176 23・7177 23・7178 23・7179 23・7180 23・7181 23・7182 23・7183 23・7184 23・7185 23・7186 23・7187 23・7188 23・7189 23・7190 23・7191 23・7192 23・7193 23・7194 23・7195 23・7196 23・7197 23・7198 23・7199 23・7200

なんでも情報局 アンテナ

★催し（子ども向け）

紙芝居 2月18日（日） 午前10時～11時 今井市民センター 紙芝居「くまのぼん」のぼら▽入場無料▽直接会場へ▽青梅紙芝居劇団 小割 31・5516

★催し 健康麻雀 ☆大会：2月18日（日） 午前の部：午前9時～午後1時、午後の部：午後1時～5時、表彰式：午後5時30分～6時 各部先着32人▽費用無料☆団体券：2月20日（火）、22日（木）、25日（日）①午前9時～正午②午後1時～4時▽初心者▽各回先着8人▽各回100円☆いずれも：今井市民センター▽直接会場へ▽ナチュラル 三浦 090・2218・6055

★催し 子どもは「育ちなおし」の名人！ 3月3日（土） 午後2時～5時 福祉センター▽朗読と歌、講演（神戸大学名誉教授 広木克行氏）、質問と相談▽300円▽市教育委員会後援▽フリースペース・ロビンソン 井出 090・9814・875 2へ申し込み

★催し 子どもは「育ちなおし」の名人！ 3月3日（土） 午後2時～5時 福祉センター▽朗読と歌、講演（神戸大学名誉教授 広木克行氏）、質問と相談▽300円▽市教育委員会後援▽フリースペース・ロビンソン 井出 090・9814・875 2へ申し込み

第4回わがまち青梅講座 青梅駅から畑中地区を訪ねる

市文化財保護指導員の案内のもと、郷土・青梅に関する知識を深めてみませんか。 3月17日（土） 午前9時～12時 青梅駅前集合→常保寺→郷土博物館→畑中神社→地蔵院→閻魔堂→午後3時ごろ明治橋バス停付近解散

★催し

健康麻雀 ☆大会：2月18日（日） 午前の部：午前9時～午後1時、午後の部：午後1時～5時、表彰式：午後5時30分～6時 各部先着32人▽費用無料☆団体券：2月20日（火）、22日（木）、25日（日）①午前9時～正午②午後1時～4時▽初心者▽各回先着8人▽各回100円☆いずれも：今井市民センター▽直接会場へ▽ナチュラル 三浦 090・2218・6055

★催し 子どもは「育ちなおし」の名人！ 3月3日（土） 午後2時～5時 福祉センター▽朗読と歌、講演（神戸大学名誉教授 広木克行氏）、質問と相談▽300円▽市教育委員会後援▽フリースペース・ロビンソン 井出 090・9814・875 2へ申し込み

★催し 子どもは「育ちなおし」の名人！ 3月3日（土） 午後2時～5時 福祉センター▽朗読と歌、講演（神戸大学名誉教授 広木克行氏）、質問と相談▽300円▽市教育委員会後援▽フリースペース・ロビンソン 井出 090・9814・875 2へ申し込み

★催し 子どもは「育ちなおし」の名人！ 3月3日（土） 午後2時～5時 福祉センター▽朗読と歌、講演（神戸大学名誉教授 広木克行氏）、質問と相談▽300円▽市教育委員会後援▽フリースペース・ロビンソン 井出 090・9814・875 2へ申し込み

市内に眠るさまざまな古文書

青梅市域は、山地から平野に開ける辺りに位置し、その始まりである武蔵野台地部分を除けば水に恵まれ、古くから人々が生活を送ってきた場所です。 そのため、市内には武蔵御嶽神社や塩船観音寺をはじめ、歴史ある神社仏閣が多く残っています。 また、江戸時代以前から地域に根付き、村の名主を務めてきたような家も現在に伝えられており、その末裔の多くは、

★催し

健康麻雀 ☆大会：2月18日（日） 午前の部：午前9時～午後1時、午後の部：午後1時～5時、表彰式：午後5時30分～6時 各部先着32人▽費用無料☆団体券：2月20日（火）、22日（木）、25日（日）①午前9時～正午②午後1時～4時▽初心者▽各回先着8人▽各回100円☆いずれも：今井市民センター▽直接会場へ▽ナチュラル 三浦 090・2218・6055

★催し 子どもは「育ちなおし」の名人！ 3月3日（土） 午後2時～5時 福祉センター▽朗読と歌、講演（神戸大学名誉教授 広木克行氏）、質問と相談▽300円▽市教育委員会後援▽フリースペース・ロビンソン 井出 090・9814・875 2へ申し込み

★催し 子どもは「育ちなおし」の名人！ 3月3日（土） 午後2時～5時 福祉センター▽朗読と歌、講演（神戸大学名誉教授 広木克行氏）、質問と相談▽300円▽市教育委員会後援▽フリースペース・ロビンソン 井出 090・9814・875 2へ申し込み

★催し 子どもは「育ちなおし」の名人！ 3月3日（土） 午後2時～5時 福祉センター▽朗読と歌、講演（神戸大学名誉教授 広木克行氏）、質問と相談▽300円▽市教育委員会後援▽フリースペース・ロビンソン 井出 090・9814・875 2へ申し込み

文化財住宅ごの雛人形展示

3月3日は雛祭りです。上巳の節句、桃の節句とも言われ、女子の誕生や成長を祝うことで知られています。文化財指定の3住宅で、郷土博物館所蔵の雛人形を展示します。 日程 2月21日（水）～3月9日（金）

★催し

健康麻雀 ☆大会：2月18日（日） 午前の部：午前9時～午後1時、午後の部：午後1時～5時、表彰式：午後5時30分～6時 各部先着32人▽費用無料☆団体券：2月20日（火）、22日（木）、25日（日）①午前9時～正午②午後1時～4時▽初心者▽各回先着8人▽各回100円☆いずれも：今井市民センター▽直接会場へ▽ナチュラル 三浦 090・2218・6055

★催し 子どもは「育ちなおし」の名人！ 3月3日（土） 午後2時～5時 福祉センター▽朗読と歌、講演（神戸大学名誉教授 広木克行氏）、質問と相談▽300円▽市教育委員会後援▽フリースペース・ロビンソン 井出 090・9814・875 2へ申し込み

★催し 子どもは「育ちなおし」の名人！ 3月3日（土） 午後2時～5時 福祉センター▽朗読と歌、講演（神戸大学名誉教授 広木克行氏）、質問と相談▽300円▽市教育委員会後援▽フリースペース・ロビンソン 井出 090・9814・875 2へ申し込み

★催し 子どもは「育ちなおし」の名人！ 3月3日（土） 午後2時～5時 福祉センター▽朗読と歌、講演（神戸大学名誉教授 広木克行氏）、質問と相談▽300円▽市教育委員会後援▽フリースペース・ロビンソン 井出 090・9814・875 2へ申し込み

市内に眠るさまざまな古文書

青梅市域は、山地から平野に開ける辺りに位置し、その始まりである武蔵野台地部分を除けば水に恵まれ、古くから人々が生活を送ってきた場所です。 そのため、市内には武蔵御嶽神社や塩船観音寺をはじめ、歴史ある神社仏閣が多く残っています。 また、江戸時代以前から地域に根付き、村の名主を務めてきたような家も現在に伝えられており、その末裔の多くは、

★催し

健康麻雀 ☆大会：2月18日（日） 午前の部：午前9時～午後1時、午後の部：午後1時～5時、表彰式：午後5時30分～6時 各部先着32人▽費用無料☆団体券：2月20日（火）、22日（木）、25日（日）①午前9時～正午②午後1時～4時▽初心者▽各回先着8人▽各回100円☆いずれも：今井市民センター▽直接会場へ▽ナチュラル 三浦 090・2218・6055

★催し 子どもは「育ちなおし」の名人！ 3月3日（土） 午後2時～5時 福祉センター▽朗読と歌、講演（神戸大学名誉教授 広木克行氏）、質問と相談▽300円▽市教育委員会後援▽フリースペース・ロビンソン 井出 090・9814・875 2へ申し込み

★催し 子どもは「育ちなおし」の名人！ 3月3日（土） 午後2時～5時 福祉センター▽朗読と歌、講演（神戸大学名誉教授 広木克行氏）、質問と相談▽300円▽市教育委員会後援▽フリースペース・ロビンソン 井出 090・9814・875 2へ申し込み

★催し 子どもは「育ちなおし」の名人！ 3月3日（土） 午後2時～5時 福祉センター▽朗読と歌、講演（神戸大学名誉教授 広木克行氏）、質問と相談▽300円▽市教育委員会後援▽フリースペース・ロビンソン 井出 090・9814・875 2へ申し込み

市内に眠るさまざまな古文書

青梅市域は、山地から平野に開ける辺りに位置し、その始まりである武蔵野台地部分を除けば水に恵まれ、古くから人々が生活を送ってきた場所です。 そのため、市内には武蔵御嶽神社や塩船観音寺をはじめ、歴史ある神社仏閣が多く残っています。 また、江戸時代以前から地域に根付き、村の名主を務めてきたような家も現在に伝えられており、その末裔の多くは、

★催し

健康麻雀 ☆大会：2月18日（日） 午前の部：午前9時～午後1時、午後の部：午後1時～5時、表彰式：午後5時30分～6時 各部先着32人▽費用無料☆団体券：2月20日（火）、22日（木）、25日（日）①午前9時～正午②午後1時～4時▽初心者▽各回先着8人▽各回100円☆いずれも：今井市民センター▽直接会場へ▽ナチュラル 三浦 090・2218・6055

★催し 子どもは「育ちなおし」の名人！ 3月3日（土） 午後2時～5時 福祉センター▽朗読と歌、講演（神戸大学名誉教授 広木克行氏）、質問と相談▽300円▽市教育委員会後援▽フリースペース・ロビンソン 井出 090・9814・875 2へ申し込み

★催し 子どもは「育ちなおし」の名人！ 3月3日（土） 午後2時～5時 福祉センター▽朗読と歌、講演（神戸大学名誉教授 広木克行氏）、質問と相談▽300円▽市教育委員会後援▽フリースペース・ロビンソン 井出 090・9814・875 2へ申し込み

★催し 子どもは「育ちなおし」の名人！ 3月3日（土） 午後2時～5時 福祉センター▽朗読と歌、講演（神戸大学名誉教授 広木克行氏）、質問と相談▽300円▽市教育委員会後援▽フリースペース・ロビンソン 井出 090・9814・875 2へ申し込み

市内に眠るさまざまな古文書

青梅市域は、山地から平野に開ける辺りに位置し、その始まりである武蔵野台地部分を除けば水に恵まれ、古くから人々が生活を送ってきた場所です。 そのため、市内には武蔵御嶽神社や塩船観音寺をはじめ、歴史ある神社仏閣が多く残っています。 また、江戸時代以前から地域に根付き、村の名主を務めてきたような家も現在に伝えられており、その末裔の多くは、

★催し

健康麻雀 ☆大会：2月18日（日） 午前の部：午前9時～午後1時、午後の部：午後1時～5時、表彰式：午後5時30分～6時 各部先着32人▽費用無料☆団体券：2月20日（火）、22日（木）、25日（日）①午前9時～正午②午後1時～4時▽初心者▽各回先着8人▽各回100円☆いずれも：今井市民センター▽直接会場へ▽ナチュラル 三浦 090・2218・6055

★催し 子どもは「育ちなおし」の名人！ 3月3日（土） 午後2時～5時 福祉センター▽朗読と歌、講演（神戸大学名誉教授 広木克行氏）、質問と相談▽300円▽市教育委員会後援▽フリースペース・ロビンソン 井出 090・9814・875 2へ申し込み

★催し 子どもは「育ちなおし」の名人！ 3月3日（土） 午後2時～5時 福祉センター▽朗読と歌、講演（神戸大学名誉教授 広木克行氏）、質問と相談▽300円▽市教育委員会後援▽フリースペース・ロビンソン 井出 090・9814・875 2へ申し込み

★催し 子どもは「育ちなおし」の名人！ 3月3日（土） 午後2時～5時 福祉センター▽朗読と歌、講演（神戸大学名誉教授 広木克行氏）、質問と相談▽300円▽市教育委員会後援▽フリースペース・ロビンソン 井出 090・9814・875 2へ申し込み

第52回青梅マラソン大会 2月18日(日)

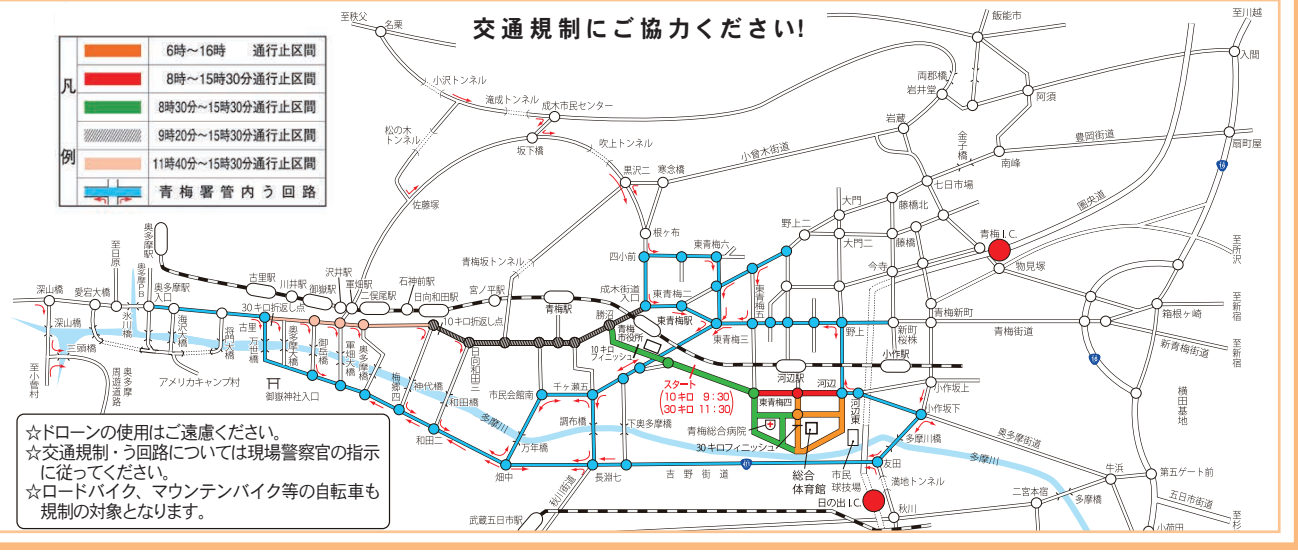
ランナーへ熱い声援を!

☆10キロの部

午前9時30分スタート

☆30キロの部

午前11時30分スタート



青梅の魅力を全国にPR

三小5年生がオリジナルハンドタオル制作

三小では、5年生が起業家教育に取り組み、地元企業等の協力を得て、オリジナルハンドタオルを制作しました。

デザインは、OME(青梅)の「O」の中に市の鳥であるウグイスを入れ、市の花であるウメの花で飾るとともに御岳山をイメージした「M」の刺繍がなされ、ポケットやバッグの中にいつでも青梅のやさしい自然を感じられるようにとの思いが込められています。

第52回青梅マラソン大会でランナーや応援の皆さんに販売しますので、お楽しみに!

販売日 2月18日(日)

販売時間・会場 ☆午前9時30分~午後3時30分(予定)・総合体育館企業テントブース(30kmの部ゴール地点) ☆午前9時30分~11時30分(予定)・市役所前広場(10kmの部ゴール地点)

商品・価格 アイボリー、ライトグリーン、パールグリーン、ホワイトの4色、約23.2cm×23.2cm(ホワイトのみ若干小さめ)・800円

※各色200枚程度(ホワイトのみ数量限定)、無くなりしだい終了

問い合わせ 三小 ☎31-7266



公共施設見学会~郷土博物館を見学します~

学芸員のガイドのもと、展示室や収蔵庫を見学してみませんか。ぜひご参加ください。

日時 3月14日(水) 午前10時郷土博物館集合~11時30分散会予定

対象 市内在住・在勤・在学者

定員 先着10人(予約制)

※申し込み人数が5人未満の場合は中止します。

費用無料

その他 見学場所により、写真撮影をご遠慮いただく場合があります。

申し込み 3月2日までに電話で秘書広報課広報係へ



調布ことぶき大学
日時 2月28日(水) 午後1時30分から
対象 市内在住の60歳以上

長洲市民センター
☎22-3249

味噌作り教室
日時 2月28日(水) 午前10時から
対象 18歳以上
定員 20名(予約制)
費用 1,300円(材料代)
持ち物 エプロン、三角巾、布巾、未使用のゴム手袋、20以上の容器※なるべく光を通さないもの
申し込み 2月16日から電話で

成木市民センター
☎74-5204

東青梅老壮大学新入生募集
活動日程 2月1日 午前10時~11時30分
会場 東青梅市民センター
対象 60歳以上
※東青梅地区外在住の方も可
内容 講座、研修旅行、新年顔合わせ会
※費用 2,500円
※研修旅行代、新年顔合わせ会代は別途
申し込み 東青梅市民センターに設置の申込書に記入し、費用を添えて窓口で

東青梅市民センター
☎24-8110

市民センター
2月の休館日は19日(月)です。
講演会「中年期とは違う高齢期の栄養の取り方について考えてみましょう」
講師 管理栄養士 高水秀美氏
入場無料
直接会場へ

おはなし会
日時 2月24日(土) 午前11時~11時40分
会場 4歳以上
内容 日本と外国のお話の語りや絵本の読み聞かせ
定員 30人
費用 無料
協力 図書館ボランティア
直接会場へ

中央図書館
☎22-6543
中央図書館にお越しの際は、公共交通機関をご利用ください。
おはなし会
日時 2月24日(土) 午前11時~11時40分
会場 4歳以上
内容 日本と外国のお話の語りや絵本の読み聞かせ
定員 30人
費用 無料
協力 図書館ボランティア
直接会場へ



新町市民センター
☎31-7337
チョコレートアート教室
春の桜の絵を描こう!
日時 3月3日(土) 午後1時30分~3時30分
対象 5歳以上
※未就学児は保護者同伴
内容 今話題のチョコレートアートで桜の花の絵を描く
講師 RIES ART FACTORY代表 高岡理恵氏
定員 55人
予約制
費用 1,000円(材料代)
持ち物 飲み物
申し込み 3月1日までに直接または電話で

おはなし会「絵本の森」
日時 3月2日(金) 午前10時30分~11時10分
会場 2~4歳児と保護者
内容 絵本の読み聞かせ、紙芝居等
定員 15組
費用 無料
協力 図書館ボランティア
「おはなしの会ころりん」
直接会場へ

2月の納期
固定資産税都市計画税 4期
国民健康保険税 8期
介護保険料 8期
後期高齢者医療保険料 8期

日曜納税窓口
日時 2月25日(日) 午前9時~午後4時
問い合わせ 収納課収納管理係

映画
「アルプスの少女ハイジ」
アルプスの大自然に抱かれ、おじいさんや羊飼いのペーターとのふれあいを通して成長していくハイジの物語。大人も子どもも楽しめる名作アニメ。
日時 3月4日(日) 午後2時~3時50分(1時45分開場)
会場 多目的室
上映予定作品 「アルプスの少女ハイジ」テレビシリーズ再編集劇場版/長編アニメーション/上映時間約107分
定員 先着60人
入場無料
直接会場へ

映画
「アルプスの少女ハイジ」
アルプスの大自然に抱かれ、おじいさんや羊飼いのペーターとのふれあいを通して成長していくハイジの物語。大人も子どもも楽しめる名作アニメ。
日時 3月4日(日) 午後2時~3時50分(1時45分開場)
会場 多目的室
上映予定作品 「アルプスの少女ハイジ」テレビシリーズ再編集劇場版/長編アニメーション/上映時間約107分
定員 先着60人
入場無料
直接会場へ



おはなし会「絵本の森」
日時 3月2日(金) 午前10時30分~11時10分
会場 2~4歳児と保護者
内容 絵本の読み聞かせ、紙芝居等
定員 15組
費用 無料
協力 図書館ボランティア
「おはなしの会ころりん」
直接会場へ