



# こどもが まんなかの

まちづくりの実現へ



## 特集 令和8年度 施政方針・当初予算

### みんなでつくろう！「こども基本条例」会議メンバー募集

市では令和8年度に、中学生・高校生や若者、市民の皆さんと共に「青梅市こども基本条例（仮）」を制定することを目指しています。

「子どもの権利」を大切にする「こどもがまんなかのまちづくり」に向けた新しい条例を、みんなで意見を出し合って対話を重ねながら、つくっていきたいと考えています。ぜひご参加ください。

- 募集人数 こども会議 20人（中学生・高校生等）  
若者会議 10人（18歳～29歳）  
市民会議 10人（30歳以上）

※いずれも市内在住・在学・在勤の方（申し込み多数の場合は市民優先）

#### スケジュール

各会議体で2回、合同会議を1回、シンポジウムを1回開催し、11月ごろまでに原案を作成

申し込み 4月19日までに市ホームページ（2次元コード）または電話で子育て応援課こども施策推進係へ



問 子育て応援課こども施策推進係

#### 今号の主な記事

- ◆令和8年度施政方針・当初予算…2～3面 ◆ネーミングライツ・パートナー募集…4面 ◆防犯機器等購入補助…5面  
◆高齢者肺炎球菌予防接種…7面 ◆温泉保養施設利用料を助成します…8面 ◆教育費の一部を援助します…9面  
◆相談日 ほか…10面 ◆なんでも情報局アンテナ…11面 ◆がいこくじんのためのにほんごクラス…12面

## 令和8年度施政方針（抜粋）

新年度一般会計当初予算につきましては、令和7年度と比較し、率で6.7パーセント、43億8千万円の増、過去最大となる698億3千万円を計上いたしました。

本市の更なる成長と飛躍を信じ、これからも夢を持ち続け、積極果敢に市政運営に挑んでまいります。

昨年11月末をもって、私の市長1期目の任期のちょうど半分である前期2年を終え、折り返しの後期2年を迎えました。市長就任から、これまで、選挙公約に掲げた一つひとつの政策など、着実に推進してまいりました。

この間、議員各位をはじめ、多くの市民の皆様からさまざまな御意見をお聴かせいただくとともに、叱咤激励もお受けいたしました。市内の小・

中学生をはじめ、高校生、専門学校の学生、また、連携協定を締結している民間事業者からも、たくさんの御意見を聴かせていただきました。

更に全国にお住まいの多くの方々をはじめ、民間企業からも、ふるさと納税等の多額の御寄付をいただきました。

改めて、こうした「全てに感謝」を申し上げます。

一人ひとり、すべての市民の皆様が「青梅市に住んでいて 本当に良かった」と思えるようなまちづくりに向け、これからも、常に感謝の気持ちを忘れずに邁進していく所存であります。

市長 大勢待 利明



新…新規事業 拡…拡充事業 投…投資的事業 令和8年度の主な施策（予算額） 継…継続事業 赤…モーターボート競走事業の収益を活用する事業 ※金額は1万円未満を四捨五入

### 子ども・若者・教育・子育て

- 新 子どもたち、若者、市民との対話を重ね、「子どもがまんなかのまちづくり」を実現するための「子ども基本条例」を制定…24万円
- 新 小学校図書館に蔵書管理システムを導入し、児童の読書活動を強化…4,492万円
- 赤 新 学校給食において市内の銘菓を提供…411万円
- 新 中学3年生を対象に修学旅行費用の一部を助成…1,347万円
- 赤 新 拘束機能付きさすまたを全小・中学校に配備…535万円
- 投 新 学校給食センターの建設（3か年工事3年目）…53億2,195万円
- 新 障がい児に対して職員を加配する私立幼稚園への補助…720万円
- 新 妊婦のRSウイルスワクチンの定期接種を開始…1,681万円
- 新 産婦健康診査および1か月児健康診査の公費負担化…552万円
- 新 里帰り出産先での産後ケア事業の利用助成を開始…16万円
- 拡 子育てアプリ「うめっこ」で産後ケア事業等サービスのデジタルチケットを発券…387万円
- 新 「子ども誰でも通園制度」の実施…272万円
- 拡 子どもを一時的に日帰りや宿泊で預かるショートステイ事業の対象を小学生まで拡大…20万円



### 健康・医療・福祉

- 継 健康ポイントアプリ「うめPON」の利用により、楽しみながら健康づくりに取り組める環境を整備…744万円
- 拡 がん検診の一部や骨密度検診について、集団検診に加え、個別医療機関における検診を開始…3,151万円
- 拡 アピランスケア事業（がん患者に対し、ウィッグ等の購入費用の一部を助成）の対象品目の拡大と補助条件の緩和…120万円
- 新 夜間や休日の在宅療養体制を確保する西多摩医師会の「西多摩在宅安心サポート事業」について、西多摩8市町村で運営経費を補助…369万円
- 拡 認知症サポート検診を拡充し、将来的なリスクを評価することで認知症を予防…611万円
- 投 自立センター照明設備のLED化改修工事など…5,838万円
- 拡 社会福祉事業団運営費補助金（自立センターの送迎車両の更新など）…7,834万円
- 継 地域福祉コーディネーターが各市民センターを拠点に、包括的な支援を実施…6,937万円
- 投 地域支援センターの開所（さまざまな悩みや不安を抱える方が、その個性と能力を発揮して活躍できるよう、支援体制を強化）…7億9,636万円

### 歴史・文化・生涯学習

- 新 武蔵御嶽神社隨身門前の石垣等の修理費用補助…384万円
- 新 旧吉野家住宅を修繕し、歴史や文化を学ぶ地域学習の拠点として活用…392万円
- 新 eスポーツ事業の実施により、年齢や性別、障害の有無を超えたスポーツ交流を促進…1,500万円
- 赤 投 住友金属鉱山アリーナ青梅の更衣室のリニューアル…1,650万円
- 赤 新 青梅エクストリームスポーツパークに暑さ対策として開閉式サンシェードを設置…3,757万円
- 投 青梅スタジアムの整備…3,336万円

★モーターボート競走事業収入…31億円



## 令和8年度当初予算

### —各会計別予算—

令和8年度予算は、「第7次青梅市総合長期計画」に掲げる将来像「美しい山と渓谷に抱かれ、東京に暮らす 青梅」を実現するとともに、賃金や物価が上昇傾向にある社会経済情勢に適切に対応し、「総合長期計画の推進」、「重点事業への取組」、「持続可能な行財政運営の確立」の3項目を基本方針として編成しました。



区分	8年度予算額	7年度予算額	増減率
一般会計	698億3,000万円	654億5,000万円	6.7%
特別会計	310億1,532万円	301億5,457万円	2.9%
国民健康保険特別会計	138億2,400万円	141億2,400万円	△2.1%
後期高齢者医療特別会計	47億9,773万円	42億9,050万円	11.8%
介護保険特別会計	123億9,359万円	117億4,007万円	5.6%
企業会計（支出）	1,149億1,554万円	1,092億7,385万円	5.2%
下水道事業会計	63億3,324万円	65億3,881万円	△3.1%
モーターボート競走事業会計	821億6,257万円	770億8,744万円	6.6%
病院事業会計	264億1,973万円	256億4,760万円	3.0%
計	2,157億6,086万円	2,048億7,842万円	5.3%



### 「青梅市に住んでいて本当に良かった」

と思えるようなまちづくりに向けて、  
取り組んでいきます。

施政方針全文▶



◀ 令和8年度予算書

◆ 新…新規事業    拡…拡充事業    投…投資的事業    令和8年度の主な施策 (予算額)    継…継続事業    赤…モーターボート競走事業の収益を活用する事業  
※金額は1万円未満を四捨五入

#### コミュニティ・共創

- ◆ 自治会館の改修、掲示板の修繕などに対する補助…2,440万円
- ◆ 大門・小曾木・新町市民センター体育館への空調設備の整備…6,037万円
- ◆ ボッパルト市へ青少年友好親善使節団を派遣…694万円
- ◆ イタリア・オーメ市との交流推進…25万円
- ◆ 今後の交流に関する協議を行うためのサイパン市訪問…46万円



#### 都市基盤・防災・安全

- ◆ 今井土地区画整理事業都市計画道路の整備(4か年事業3年目)…1億6,030万円
- ◆ マイナンバーカードを活用したタクシー運賃助成の実施(対象のタクシー事業者を拡大)…5,722万円
- ◆ 河辺町1~3丁目地区におけるグリーンスローモビリティの本運行…1,215万円
- ◆ 都市計画道路3・5・5号線(東青梅1丁目~勝沼1丁目)の築造…2億4,064万円
- ◆ 青梅駅前東側市道における無電柱化など生活道路改修舗装…6,013万円
- ◆ 消防団器具置場の照明器具を計画的にLED化…272万円
- ◆ 住宅耐震補助事業の実施(戸建て木造住宅の耐震化に向け、診断・改修補助を拡充)…1,484万円

#### 地域経済

- ◆ 物価高騰対策として、市内参加店舗で利用可能な商品券6,000円分を全市民へ配付
- ◆ 商・工業振興プランの策定(2か年事業2年目)…825万円
- ◆ Ome Blueの推進(ロゴマーク等の商標登録、「青」を基調とした飲食物の商品開発支援事業など)…749万円

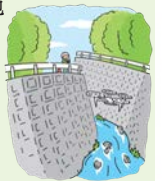


#### 行政経営・行政サービス

- ◆ 総合長期計画の改定(2か年事業1年目)…823万円
- ◆ SNSの積極的活用、全庁的な情報発信力の強化
- ◆ 「スマートローカル青梅アクションプラン」を更新、BPR(業務改革)をより一層強化
- ◆ ふるさと納税による寄付額増加に向けた取り組みの強化

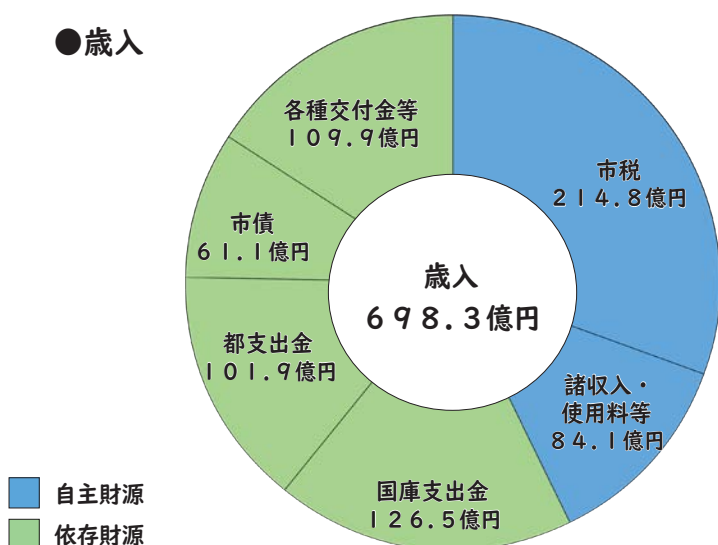
#### 自然・環境・エネルギー

- ◆ 生物多様性地域戦略の改定(2か年事業1年目)…810万円
- ◆ 森林の適正管理促進のため、森林経営管理制度事業を実施…1,170万円
- ◆ 釜の淵不法投棄対策の実施(利用者の多い時期に警備員を配置、ドローンによる飛行・音声放送を実施)…1,629万円
- ◆ 資源再利用推進特別報償金、資源回収事業協力助成金の拡充により、資源化を通じた更なるごみの減量化を推進…4,977万円
- ◆ 青梅駅前公衆トイレ改築工事(バリアフリートイレ機能の充実、青梅駅周辺の新たな街並みに調和するトイレとして整備)…3,994万円

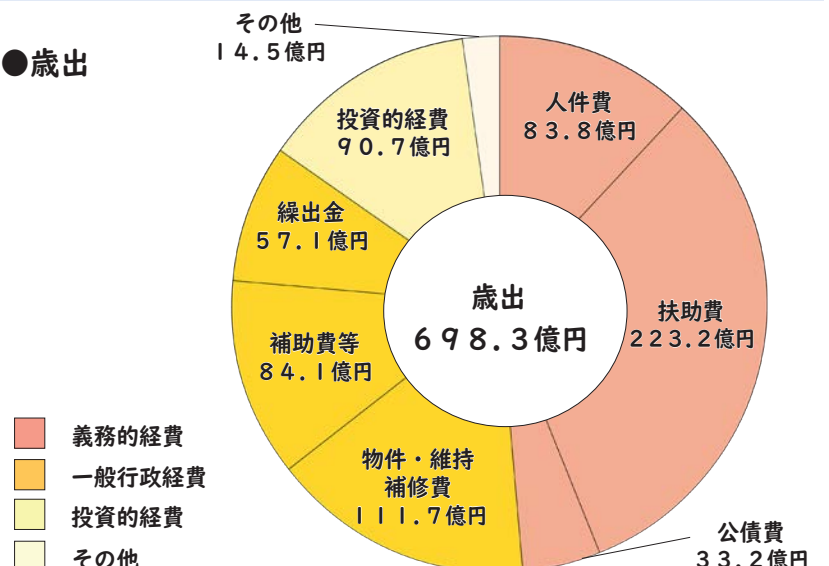


## 一般会計予算内訳

### ● 歳入



### ● 歳出



## マイナンバーカードを利用したタクシー活用事業

問 交通政策課交通政策係



登録したマイナンバーカードを提示することで、1人につきタクシー運賃の2分の1の額を上限に助成します。なお、本事業は予算に達し次第終了します。

**助成上限額** 3万6,000円(令和9年3月31日まで)

※今年度途中で登録した方は、3,000円×登録から今年度末までの月数

※有効期限の設定がある方は、3,000円×有効期限までの月数

**登録済みの方** 再度の手続きは不要です。ただし、マイナンバーカードを更新、または再交付された方は交通政策課窓口で再度登録手続きが必要です。

**これから登録する方** (市内に住所があり次の要件に該当する方が対象)

要件	登録申請時の持ち物
満75歳以上または満65歳以上で運転免許を持っていない	本人のマイナンバーカード
運転経歴証明書を持っている	本人のマイナンバーカード、運転経歴証明書
妊産婦(妊娠中または出産後1年以内)	本人のマイナンバーカード、母子健康手帳
障がい者(右記書類を持っている) ※福祉バスなど福祉有償運送登録がある、自動車税等の減免を受けた車両で移動可能な場合は除く	本人のマイナンバーカード、身体障害者手帳、愛の手帳(療育手帳)、精神障害者保健福祉手帳のうちいずれか1つ

**登録場所** 交通政策課(市役所5階)または梅郷、沢井、小曾木、成木の4か所の市民センター  
 ※必ずご本人がお越しください。また、利用者証明用電子証明書の暗証番号(4ケタ)が必要です。

**登録時間** 平日午前8時30分～午後5時

**対象事業者** 京王自動車(株)青梅営業所 ☎22-2612

京王自動車(株)福生営業所 ☎042-553-9966

## ごみ袋の無料交付

問 清掃リサイクル課清掃係

令和8年度分のごみ袋引換券をご自宅に送付します。

すでに申請済みの方は、窓口での交付は行いません。

次に該当する世帯の方には、申請によりごみ袋引換券を年度に1回配布します。なお、受給対象世帯ではない方が代理で申請する場合は委任状が必要です。また、重複して受給はできません。

対象	申請が必要な方
市民税非課税世帯※ 世帯全員が65歳以上の世帯(今年度中に65歳になる方を含む)	新規に申請する世帯は清掃リサイクル課(市役所5階)または各市民センターへ(要本人確認書類)
次の手帳を持っている障がい者がいる世帯 ・身体障害者手帳1・2級 ・愛の手帳1・2度 ・精神障害者保健福祉手帳1級	新規に申請する世帯は清掃リサイクル課へ(要各種手帳・本人確認書類)
生活保護、児童扶養手当、特別児童扶養手当受給世帯	新規に申請する方は清掃リサイクル課へ(要各受給証明書・本人確認書類)

※令和7年1月2日以降に市内に転入した方は、現世帯全員の令和7年度の住民税非課税証明書(写し可)が必要です。  
 ※過去に申請しても「交付条件」を満たしていない場合は引換券が送付されません。

## ネーミングライツ・パートナーを募集します

問 公園緑地課みどり推進係



### ★募集内容

**施設** 青梅の森

**所在地** 勝沼2丁目、根ヶ布1・2丁目、黒沢3丁目地内

**契約期間** 5年以上

**命名権料** 年額100万円以上

※取引にかかる消費税および地方消費税額を含みます。

### 愛称の条件

市民に親しまれやすいもの、「○○○・青梅の森」、「青梅の森・△△△」のように「青梅の森」という名称を入れてください。

**募集期間** 4月30日(木)まで

**応募資格** 法人格を有する団体

**その他** 市が企業等から得た対価は、施設の管理運営等、利用者サービスの向上に役立てます。パートナーの特典としては、企業広告のほか、地域貢献の機会確保を図ることができます。

※募集要領等の詳細は市ホームページ(2次元コード)をご確認ください。



アカマツ広場

※ネーミングライツとは、市の施設に企業名や商品名などを冠した愛称を命名する権利のことをいいます。

## 暑くなる前の「試運転」で熱中症を予防

4月10日はエアコン試運転(4ウン10)の日

問 健康センター ☎23-2191

環境政策課ゼロカーボンシティ推進係



例年、7月前後にエアコンの点検・修理が集中し、購入から設置まで数週間待たされる場合があります。熱中症の4割は住居等の室内で発症しており、エアコンが使えないと熱中症の危険が高まります。

都では、省エネ性能の高いエアコン等の購入時にその場で値引きとなる「東京ゼロエミポイント事業」を実施しています。熱中症予防に、お財布にも環境にもやさしい省エネ家電を活用してみませんか。

詳細は、都ホームページ(右記2次元コード)をご確認ください。



## 令和8年5月7日受付開始

住宅用省エネルギー等設備普及促進補助金

問 環境政策課ゼロカーボンシティ推進係



市ではカーボンニュートラルの実現に向けて、家庭での省エネルギー対策および再生可能エネルギーの導入促進を推し進めています。

快適な生活環境の確保を図るため、高断熱窓・太陽光発電システム・蓄電池システムの設置を行う場合に、その費用の一部を補助します。

**対象** 自己所有の既存住宅に設備を新規設置した方

※国や都の補助金制度と併用可、今年度より申請方法が電子申請に変わりました。

詳細は市ホームページ(2次元コード)をご確認ください。

## 市の事務組織名称が一部変更

問 企画政策課、各課

市では、市政運営の推進と業務の効率化を図るため、市の事務組織を一部改正しました。

### 市長部局

#### 新設

・総務部 職員課人財確保育成係

#### 名称変更

・総務部 職員課人事係(旧人事研修係)

・市民部 収納課収納促進第一係(旧滞納整理第一係)

収納課収納促進第二係(旧滞納整理第二係)

収納課収納促進第三係(旧徴収庶務係)

・健康福祉部 地域福祉課福祉政策係(旧福祉政策担当)

・子ども家庭部 子育て応援課子ども施策推進係(旧子育て推進係)

### 教育委員会

#### 名称変更

・生涯学習部 スポーツ推進課スポーツ施設管理係(旧スポーツ施設管理担当)

### 病院事務局

#### 新設

・総務課職員支援担当 ・医事課医事相談担当

## 市長コラム Vol. 6



### 榎原寛己さん来青

元読売ジャイアンツ投手で野球解説者の榎原寛己さんが、3月19日青梅市役所を訪れました。

プロ野球独立リーグに参戦する新チーム・東京レジェンダリアル。青梅市がホームタウンになります。

そのCCOとして、榎原さんが青梅市を中心に地域交流等の活動を開始いたします。野球環境については、青梅スタジアムを2年ほどかけて順に改修します。プレーボールまで待ち遠しいですね。

皆さん、ご注目ください!

市長 大勢待利明

## 傍聴にお出かけください

子ども・子育て会議	
日時	4月20日(月) 午後2時から
会場	市役所2階 災害対策本部室
内容	「子ども基本条例」 について
定員	5人(抽選)
傍聴受付	当日の午後1時30分～ 45分に会場入り口で ※託児を希望の場合は4 月13日までに電話で 申し込み
問い合わせ	子育て応援課 子ども施策推進係

【普通話】青梅市政府网页还提供以上语言：英语，普通话，广东话，韩语，西班牙语和德语

【粵語】青梅市政府網頁還提供以上語言：英語，普通話，粵語，韓語，西班牙語和德語。

【한국어】저희 오우메시 홈페이지는 영어, 중국어, 광둥어, 한국어, 스페인어, 독일어로도 볼 수 있습니다.

【Deutsch】Die Website der Stadtregierung Ome ist auch erhältlich in: Englisch, Mandarin, Kantonesisch, Koreanisch, Spanisch und Deutsch.

## 防犯機器等購入費補助をご活用ください



問 市民安全課市民安全係

防犯機器等の購入・設置にかかる費用の一部を補助します。

**申請対象** 申請日時時点で青梅市に住民登録があり、その住所に居住している世帯

※申請は1世帯1回限り（昨年度申請した世帯は対象外）

**補助対象** 令和8年4月1日以降に購入・設置した防犯機器10品目

※複数品目の申請可、設置完了後に申請

**申請受付** 5月1日（金）～9年2月28日（日）

**申請方法** 詳細は市ホームページに掲載していますので、申請前に必ずご確認ください。お願いします。



## 青梅市と羽村市の中学生を長崎へ派遣します

### 青梅・羽村ピースメッセンジャー募集



**派遣期間** 8月2日（日）～4日（火）の2泊3日

**内容** 被爆体験者の話を聞いたり、長崎原爆資料館の見学等

**募集対象** 次のすべてに該当する方

市内在住の中学生▷平和に関心がある▷心身ともに健康で、協調性に富み、規律ある団体行動ができる▷事前研修、出発式、事後研修、派遣報告会に参加できる▷派遣後に報告書を提出できる。

※本年は各学校での募集は行わず、すべて公募

**募集人数** 10人

**選考方法** 書類審査と面接（5月7日、8日、11日の午後4時～7時のうち10分程度）

**申し込み** 4月30日（消印）までに、市役所1階総合案内、市民安全課（市役所3階）で配布する申込書（市ホームページからダウンロード可）を郵送または直接持参してください。



## 補助金、支援策が一度に把握できます

### 補助金等支援制度説明会を開催

問 商工業振興課課工業振興係



**日時** 4月16日（木）午後6時～8時

**会場** 市役所2階204～206会議室

**対象** 経済産業省、都および市の補助金等の支援制度の活用を検討している市内の中小企業者等

**内容** 経済産業省の新施策、都の中小企業振興施策、市の補助金の新メニュー等について対面形式で説明します。説明会終了後には名刺交換および個別相談の時間も設けます。

※4月17日（金）に市も参画する「青梅線沿線地域産業クラスター協議会」で、同様の説明会をオンラインで実施します。ご都合のつく日程でご参加ください。

**定員** 先着50人 **持ち物** 筆記用具

**申し込み** 専用フォーム（2次元コード）から



## みどりのカーテンにチャレンジ

### みどりのカーテンモニター募集

みどりのカーテン用のゴーヤの苗を配布します。つる性の植物で作るみどりのカーテンには、直射日光を遮る効果や周囲の温度上昇を抑える効果があります。エアコンの使用率を下げ、温室効果ガスを削減しましょう。

**対象** 市内世帯・事業所

**募集世帯** 先着50世帯・事業所（予約制）

**配布日時** 4月27日（月）①午前10時～11時②午後2時30分～3時30分

**配布場所** 西東京農業協同組合かすみ直売センター

**申し込み** 4月15日までに住所、氏名、電話番号、配布希望時間（①または②）を市ホームページ（2次元コード）の専用フォームまたはメール [div1310@city.ome.lg.jp](mailto:div1310@city.ome.lg.jp) で環境政策課管理係へ

※メールの申し込み後、4月17日までに返信がない場合は、お問い合わせください。



## 交流型食事イベント

### 「アブサロンインおうめ」を開催

問 (一社) うえるびー ikippa  
☎78-3010  
市地域福祉課、社会福祉協議会



**日時** 5月5日（祝）

正午～午後2時（午前11時30分開場）

**会場** S&Dたまぐーセンター多目的ホール

**内容** 出会った人たちと楽しく食事を共にする「アブサロンインおうめ」を開催します。誰でも気軽に参加OK！美味しい料理を囲みながら交流を深める場です。笑顔が広がるひとときを一緒に過ごしましょう。皆さんのご参加をお待ちしています。

**定員** 先着100人（予約制）

**費用** 500円（参加費）

**申し込み** 4月20日までに下記専用フォーム（2次元コード）へ



## 自転車に交通反則通告制度が導入されます

問 交通政策課管理係

交通反則通告制度とは、いわゆる「青切符」と呼ばれるもので、自転車の運転手が交通違反したあとの手続きが簡略化される仕組みです。

自転車の交通違反による検挙後の手続きが変わりますが、自転車に関する交通ルールや交通違反の指導取り締まりについての基本的な考え方は変わりません。

**対象** 16歳以上の自転車運転者



### Q&A

Q. 新しく違反が増えるの？

A. 新しく違反が増えるわけではありません。取り締まり方法が変わります。

Q. ヘルメットの着用が義務化になるの？

A. ヘルメットの着用は努力義務ですが、ヘルメットをかぶることによって死亡事故を減らすことができます。まだお持ちでない方は市に補助制度がありますので、ご利用ください。

Q. 高齢者は、車道を走らないといけないの？

A. 70歳以上の方は、歩道の走行が可能です。他にも13歳未満の子どもや身体の不自由な方や通行の安全を確保するためにやむを得ないと認められるときは、歩道の走行が可能です。

## 今年度からリニューアル

### 市民提案協働事業（ゆめコース）募集



地域課題や社会的課題解決のために、市民活動団体の皆さんと、市との協働をスタートするきっかけづくりとして、市民活動団体の実施したい事業の提案を募集します。

※応募できる団体・事業の要件があります。

**申し込み** 5月15日（消印）までに、必要書類をメール [div0940@city.ome.lg.jp](mailto:div0940@city.ome.lg.jp)、郵送または直接市民活動推進課（市役所3階）へ

※必ず申請前に提案内容をご相談ください。

## ジェンダー平等情報紙

### 「よつばの手紙」第34号を発行しました

問 市民安全課ジェンダー平等担当

ジェンダー平等社会の実現に向け、市民等との協働によりジェンダー平等情報紙「よつばの手紙」を発行しています。

バックナンバーは市ホームページ（2次元コード）からご覧ください。



### 資源再利用推進報償金の請求はお済みですか？

問 清掃リサイクル課ごみ減量推進係

令和7年度中に実施した資源回収の請求書の最終提出期限は4月15日（水）です。

令和7年度中に実施した資源回収の請求書を提出していない団体は、早めに清掃リサイクル課へ提出をお願いします。



## (6) 8.4.1 広報おうめ

## 農家開設型農園

## 薬膳アカデミアおうめ菜園利用者追加募集

問 農林水産課農政係

市民農園とは異なり、農園主が運営・管理をする「農家開設型農園」です。募集区画の面積が、約50㎡あり「もっと広い畑をやりたい！」方におすすめです。

※利用契約は、農園主と利用者間で結びます。

募集区画数 1区画(50㎡)

農園主 和田好司氏 利用開始日 4月から

費用 1区画につき年間6,600円

付帯施設 なし

注意事項 栽培は、野菜・草花に限る▷耕作権・借地権などの権利はないものとする▷応募者多数の場合は抽選▷経験値を選考時に考慮する場合あり。

利用資格 市内在住・在勤で、園芸に熱意があり、営利を目的としない。

申し込み 薬膳アカデミアおうめ菜園ホームページ(2次元コード)から



## 青梅警察署からのお知らせ

## タンス預金に注意！

問 青梅警察署防犯係☎22-0110

青梅警察署管内特殊詐欺被害発生状況…令和8年(2月末現在) 5件 約1390万円  
「金融機関が遠いから」「何かあったときすぐ使えるように」このような理由でタンス預金をしていませんか？タンス預金にはさまざまな危険性があります。

## ■特殊詐欺

詐欺犯人は、警察に捕まらないように、とにかく急いで金銭を奪い取ろうとします。「今日中に手続きしなければいけない」「今すぐにお金が必要」と急がせるような言い回しをして、お金を準備させます。日頃から特殊詐欺に遭わないよう気をつけていても、焦ってだまされてしまうことがあります。そんな時、タンス預金があるとすぐに犯人の手にお金が渡ってしまうのです。

## ■強盗・窃盗

詐欺被害に遭わずに済んだとしても、犯人グループが「自宅に現金を保管している」ということを知ってしまったら、空き巣や忍び込み(家人が就寝中に犯人が自宅へ侵入し、窃盗を行うこと)、さらには強盗事件に発展するおそれがあります。ご年齢や身体状況など、各家庭さまざまな事情があるとは思いますが、タンス預金は犯罪被害に遭う可能性が高いことを知り、今一度保管方法について考えてみましょう。

## 4月10日～5月5日は野菜苗祭り

## 野菜苗祭り

問 JA西東京かすみ直売センター ☎31-1115、市農林水産課農政係

専門家が、分かりやすく土作りや育て方をレクチャー。ふだんなかなか聞くことのできない野菜栽培の質問ができます。

☆畑作り教室(野菜に適した土作りについて)

日時 4月11日(土) 午前10時～11時

定員 先着15人(予約制)

服装 足元が汚れても良い服装

申し込み 電話☎31-1115で同センターへ

☆農家による野菜作り相談室

日時 4月18日、25日、5月2日の土曜日  
午前9時～正午

☆いずれも

会場 JA西東京かすみ直売センター  
(新町2-28-19)

## 合同企業説明会学生参加者募集

問 青梅商工会議所☎23-0111

青梅市・奥多摩町で就職を検討する学生を対象に、合同企業説明会を開催します。

日時 4月27日(月) 午後1時～4時

会場 S&Dたまぐーセンター

対象 3月に大学(院)、専門学校、短大を卒業見込みの学生、第二新卒(卒業後3年以内の方)

参加企業 青梅市、青梅商工会議所、青梅市・奥多摩町の企業等、約15社

申し込み

4月17日までに青梅商工会議所ホームページ(2次元コード)から



## 退職金共済掛金補助金

問 補助金…商工業振興課商業労政係  
新規加入…中小企業退職金共済事業本部 ☎03-6907-1234

市では、退職金共済への加入を勧めています。掛金は事業主負担です。(全額損金または必要経費計上できます)

また、市では中小企業退職金共済制度に加入している事業主に対し、従業員1人あたり年2回各最大3,000円を補助します。

補助金申請期間 4月、10月

☆すでに加入している事業主の方へ

補助金交付申請の手続きをお願いします。

対象 令和7年10月～8年3月分の払込掛金  
申請期間・方法

4月30日までに、市ホームページ(2次元コード)参照のうえ、申請してください。



## 令和8年度の事業を募集！

## 市民みんなでおもてなし事業補助金

問 シティプロモーション課シティプロモーション係



市の魅力を先輩市民と一緒に体験できる、青梅市を知りたい・感じたい移住希望者に向けたイベント等に取り組む団体・市民へ、補助を行います。

申請期限 5月1日(金)まで

※対象事業等の詳細は、市ホームページ(2次元コード)参照

## 新たに民生委員・児童委員が決まりました

問 地域福祉課庶務係

4月1日付けで次の地区の民生委員・児童委員が委嘱されました。

担当地区	氏名	電話
千ヶ瀬町6丁目	宮川	23-2540

## 春の全国交通安全運動

## 世界一の交通安全都市TOKYOを目指して

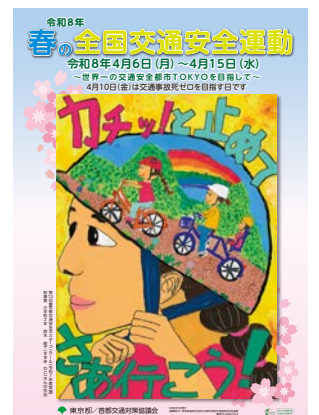
問 交通政策課管理係

運動期間 4月6日(月)～15日(水)

交通事故死ゼロを目指す日 4月10日(金)

## 重点項目

- ①通学路・生活道路におけるこどもを始めとする歩行者の安全確保
- ②「ながらスマホ」の根絶や歩行者優先等の安全運転意識の向上
- ③自転車・特定小型原動機付自転車の交通ルールの理解・遵守の徹底
- ④二輪車の交通事故防止





## 令和8年度の国民年金保険料と年金額

問 青梅年金事務所☎30-3410、市保険年金課国民年金係



国民年金保険料は毎年度改定され、令和8年度の保険料は月額1万7,920円です。納付書は4月上旬に日本年金機構から送付されます。国民年金保険料の納付方法は、納付書、口座振替、クレジットカード、スマートフォンアプリ、ねんきんネットです。まとめて前払いをすると割引があります。

また、年金受給額についても毎年度改定が行われ、令和8年度年金受給額は通常6月振込分から適用されます。

	<b>带状疱疹<sup>ほう</sup>予防接種</b> 	<b>高齢者肺炎球菌<sup>こうにんせいのうえんきゅうきん</sup>予防接種</b> 
期間	3月31日まで	65歳の誕生日の前日～66歳の誕生日の前日まで
対象	過去に助成を受けて接種を完了していない以下の方 ①令和8年度中に65・70・75・80・85・90・95および100歳になる方 対象の方には4月中に水色の接種券（ハガキ）を送付します。 ※誕生日前であっても接種券が届いている方は対象になりますので、ご希望の方は期限内に接種を完了させてください。 ②接種日に60～64歳の方で、免疫の機能に一定の障がい有する方（身体障害者手帳の写し等をお持ちください。）	①接種日に65歳の方 65歳の誕生日の翌月に接種券（ハガキ）を送付します。なお、7年度中に発送した接種券には、異なる金額が記載されていますが、接種の際に提出が必要です。 ②接種日に60～64歳の方で、心臓、腎臓、呼吸器の機能または免疫の機能に一定の障がい有する方（身体障害者手帳の写し等をお持ちください。）
自己負担額	自己負担額は各医療機関が定めた接種料金から下記助成額を差し引いた金額です。医療機関にてお支払いください。 ※生活保護受給者等の方は受給証明書等を接種の際に持参することで自己負担なしで接種ができます。	
助成額	どちらか一方のワクチンの費用を一部助成 ・生ワクチン（1回接種）4,000円 ・不活化ワクチン（2回接種）1回につき1万円	5,500円 ※8年度から使用ワクチン変更に伴い、助成額も変更しています。
接種方法	・事前に各医療機関の診療日、予約の要・不要等を確認し、必要に応じて予約をしてお出かけください。 ・接種の際は本人確認書類および市から送付された接種券を必ずご持参ください。 ・詳細は市ホームページ（2次元コード）からご確認ください。	

☆…带状疱疹<sup>ほう</sup>予防接種のみ ★…高齢者肺炎球菌<sup>こうにんせいのうえんきゅうきん</sup>予防接種のみ

所在地	医療機関名	電話番号	所在地	医療機関名	電話番号	所在地	医療機関名	電話番号
東青梅	東青梅診療所	84-0611	河辺町	こみ内科クリニック	21-1114	藤橋	百瀬医院	31-3328
	小林医院	24-2819		なごみクリニック	31-8038		今井	武蔵野台病院
	林レディースクリニック	20-1887		片平医院	21-1741	大堀医院		青梅今井病院
西分町	田中医院	22-2762		河辺駅前クリニック	21-5588		師岡町	中島内科・循環器科クリニック(★)
	住江町	笹本医院		24-3955	ナルケンキッズクリニック	21-0252		濱松皮膚科(☆)
本町	青梅駅前耳鼻咽喉科(☆)	84-0506	千ヶ瀬町	進藤医院	78-3111	野上町	荒巻医院	24-8561
	仲町	青梅医院	22-2043	根ヶ布	土田医院		84-0801	足立医院
大柳町		大河原森本医院	22-2047	今寺	東原診療所	33-9250	梅郷	梅郷診療所
	青梅三慶病院	24-7501	高木病院		31-5255	二俣尾		二俣尾診療所
長淵	下奥多摩医院	22-2580	新町	ゆだクリニック	30-0880	沢井	沢井診療所	78-8432
	井上医院	24-2552		千葉医院	32-5888	小曾木	小曾木診療所	74-5340
	多摩リハビリテーション病院(★)	24-3798		あさひ整形外科クリニック	32-4567	成木	青梅成木台病院	74-4111
友田町	友田クリニック	25-1173		みしま泌尿器科クリニック	30-3567		※表に記載されていない医療機関で入院患者やかかりつけ患者等に限り、実施している場合があります。	
	河辺町	丹生クリニック		20-0078	新町クリニック	31-5312	問 健康センター ☎23-2191	
坂元医院		21-0019		野本医院	31-7155			
吉野医院	31-2350	青梅順心眼科クリニック(★)		31-4146				
			新町皮膚科(☆)	33-1112				

運動から始める健康づくり

ヘルスアップ教室



日時 4月15日(水)、22日(水)、5月14日(木)、28日(木)、6月10日(水)、25日(木) 午前9時40分～11時40分  
会場 健康センター  
対象 4月15日時点で64歳以下の市民※初めて参加する方のみ  
内容 少人数の健康・運動教室 講師 健康運動指導士、保健師等  
定員 先着15人程度(予約制) 服装 運動できる服装、屋外用運動靴  
持ち物 ヨガマットまたはバスタオル、飲み物  
申し込み 2次元コードまたは電話 ☎23-2191で健康センターへ

市立青梅総合医療センター

おうめ健康塾

「最近、なんか、見づらい気がする」を解消するための、ひと工夫



問 病院事務局総務課総務係 ☎22-3191

物が見づらくなると、生活の質もどんどん低下し、散歩も読書も、億劫になっていきます。知っておくと便利なこと・スマートフォンの意外な機能など、眼科専門の国家資格である視能訓練士による、実用的で楽しい講座です。  
日時 4月22日(水) 午後2時～3時  
会場 市立青梅総合医療センター講堂(渡り廊下棟1階)  
講師 眼科長 丹波睦美氏

運動から始める健康づくり

夜間筋トレ教室

日時 4月23日(木) 午後6時30分～8時30分  
会場 市役所2階会議室  
対象 運動制限のない64歳以下の男性市民  
内容 「がん予防」に関するミニ講座、筋トレ  
講師 青梅トレーニングジム 松元春樹氏  
定員 先着16人程度(予約制)  
服装 運動できる服装、屋外用運動靴  
持ち物 ヨガマットまたはバスタオル、飲み物  
申し込み 2次元コードまたは電話 ☎23-2191で健康センターへ



コンディショニングで身体を整えよう

休日トレーニング

問 健康センター ☎23-2191

日時 4月25日(土) 午前9時45分～11時45分  
会場 住友金属鉦山アリーナ青梅  
対象 当日64歳以下の市民  
内容 「ウォーキング」に関するミニ講座、運動実践  
講師 健康運動指導士 佐藤イク子氏  
定員 先着50人程度(予約制)  
服装 運動できる服装  
持ち物 ヨガマットまたはバスタオル、飲み物、室内用運動靴  
申し込み 2次元コードから健康センターへ



普通救命講習会

日時 5月8日(金) 午後1時30分～4時30分  
会場 健康センター3階  
対象 市内在住・在勤者  
内容 成人の心肺蘇生法、自動体外式除細動器(AED)操作法など  
定員 先着15人程度(予約制)  
費用 1,700円(テキスト代)  
※後日支払い※再講習の方は200円引き  
服装 運動できる服装(スカート不可)  
持ち物 筆記用具  
申し込み 2次元コードまたは電話 ☎23-2191で健康センターへ





市内在住の65歳以上の在宅の方へ

温泉保養施設利用料を助成します

問 高齢者支援課いきいき高齢者係



割引内容 ・日帰り…1回300円まで(年度内12日以内)  
・宿泊…1泊3,000円まで(年度内4泊以内)

※介助が必要な場合は、利用者1人につき入浴介助者1人の助成可

申請方法 利用者全員の本人確認書類をお持ちのうえ、高齢者支援課(市役所1階)または各市民センターへ。電子申請でも申請が可能です。宿泊の場合、施設に電話予約した後に申請してください。

※4月上旬は窓口が大変混み合います。電子申請(上記2次元コードから)、または4月中旬以降の窓口申請にご協力をお願いします。

日帰り施設

所在地	施設名	電話番号
東京都	市内 河辺温泉 梅の湯	0428-20-1026
	あきる野市 秋川渓谷 瀬音の湯	042-595-2614
	奥多摩町 奥多摩温泉 もえぎの湯	0428-82-7770
	日の出町 生涯青春の湯 つるつる温泉	042-597-1126
	檜原村 檜原温泉センター 数馬の湯	042-598-6789
	NEW 羽村市 フレッシュランド西多摩 よつ葉の湯	042-570-2626
埼玉県	飯能市 日帰り天然温泉 さわらびの湯	042-979-1212
山梨県	小菅村 多摩源流 小菅の湯	0428-87-0888
	丹波山村 丹波山温泉 のめこい湯	0428-88-0026

宿泊施設

所在地	施設名	電話番号	
市内	岩蔵温泉 儘多屋	0428-74-4221	
福島県	岳温泉 陽日の郷 あづま館	0243-24-2211	
	ながめの館 光雲閣	0243-24-2101	
	土湯温泉 水織音の宿 山水荘	024-595-2141	
群馬県	片品温泉 子宝の湯 しおじり	0278-58-2328	
	上牧温泉 ホテル辰巳館	0278-72-3055	
	湯宿温泉 湯本館	0278-64-0011	
	四万温泉	柏屋旅館	0279-64-2255
		四万たむら	0279-64-2111
		四万グランドホテル	0279-64-2211
		三木屋旅館	0279-64-2324
		あやめや旅館	0279-64-2438
		つばたや旅館	0279-64-2920
	山梨県	増富温泉 金泉閣	0551-45-0511
津金楼		0551-45-0711	
長野県	鹿教湯温泉 つるや旅館	0268-44-2121	
新潟県	美ヶ原温泉 ホテルニューことばき	0263-36-0517	
	旬彩 月の静香	0263-35-6200	
静岡県	六日町温泉 彩食一心 金誠館	025-772-2377	
	弥彦温泉 名代家	0256-94-2013	
静岡県	畑毛温泉 富士見館	055-978-3014	

宿泊・日帰り施設

市内	亀の井ホテル 青梅	0428-23-1171
----	-----------	--------------

4月1日から定期接種化

RSウイルスワクチンの予防接種

問 こども家庭センター管理係



RSウイルス感染症に対する母子免疫ワクチンの定期接種が開始しました。

接種時点で、妊娠28週0日~36週6日の方が対象となります。接種には専用の予診票が必要です。

詳しくは市ホームページ(2次元コード)をご確認ください。

自立センター福祉公開講座「ビーズアクセサリー」

問 市自立センター ☎32-1631、市障がい者福祉課庶務係

簡単なビーズアクセサリーを楽しく作ります。

日時 4月15日(水) 午後1時30分~3時30分

会場 市自立センター 対象 市民

講師 旧ジャパンビーズクラフト協会認定講師 明田川冬子氏

定員 先着12人(3月18日に参加した方は参加不可)

申し込み 電話で自立センターへ※留守番電話への申し込み不可



市役所に手話通訳者を配置しています

問 障がい者福祉課庶務係

手話通訳を必要とする方の各種申請や手続きなどの補助を行う手話通訳者を配置しています。

日時 火曜日 午前9時~正午、水曜日 午後1時~4時

利用方法 各種申請や手続きなどを行う窓口で申し出てください。

注意事項 手話通訳者が各種申請や手続きを代行することはできません。手話通訳者の配置は1人です。他の方の通訳をしているときはお待ちいただく場合があります。

手話の技術等を学びます

初級手話講習会受講者募集

問 障がい者福祉課サービス給付係



日時 5月21日~2月25日の木曜日 午後1時30分~3時30分(全30回)

会場 福祉センターほか

対象 次のすべてに該当する方▷市内在住・在勤の18歳以上▷初めて手話を学ぶ▷受講時に介助を要しない▷全日程受講できる。

定員 先着16人 費用 9,300円(テキスト代含む)

申し込み 専用フォーム(2次元コード)から

子育てひろば

問 子育て応援課こども施策推進係



	ほのぼの「うんどうあそび」	とことこ「ピラティス」	すこやかルーム 親子陶芸教室「手形プレートをつくっちゃおう!」
日時	4月7日(火) 午前11時~11時30分 ※子育てひろばは午前9時~正午開館	4月13日(月) 午前11時~11時30分 ※子育てひろばは午前10時~午後3時開館	4月24日(金) 午前10時~11時30分 ※1プレート20分程度
会場	ほのぼの(長洲保育園)	下長洲自治会館2階大広間	すこやかルーム(畑中保育園)
対象	未就学児の親子、祖父母、妊娠中の方	未就学児の親子、祖父母、妊娠中の方、興味のある方	未就学児の親子
内容	お子さんの月齢に合わせて、ハイハイやよじ登り、ジャンプ等で身体を使って遊んでいきます。 講師 体操講師 大池巴喜男氏	お子さんを遊ばせながら、ピラティスで気持ちよく身体を動かしませんか。 講師 フィットネスコーチ 池田美帆氏	お子さんのかわいい手形または足型をとってプレートを作りませんか。 ※出来上がるまでに1か月程度かかります。 講師 陶芸家 樋口幸子氏
費用			プレート1枚 500円
服装			汚れても良い服
申し込み			4月14日までに電話または直接すこやかルームへ
問い合わせ	長洲保育園 ☎22-8102	長洲保育園 ☎22-8102	すこやかルーム ☎21-5358

離乳食教室中後期

(モグモグカミカミクラス)



日時 4月9日(木)  
午前10時~11時30分

会場 健康センター3階

対象 6~9か月児の保護者

内容 離乳食の進め方と7か月以降の離乳食の作り方



離乳食教室初期

(ゴックンクラス)



日時 4月16日(木)  
午前10時~11時30分

会場 健康センター3階

対象 4~5か月児の保護者

内容 離乳食の始め方とこの時期の離乳食の作り方など



いずれも

定員 先着10組(予約制)

申し込み 2次元コードまたは電話

☎23-2191でこども家庭センターへ

楽しい学校生活を送るために

就学相談を受け付けています

問 就学相談室（東青梅センタービル3階）  
☎25-1014

特別な支援が必要と思われるお子さんに適した学びの場（特別支援学級等）について、保護者と一緒に考えます。次に該当するお子さんの保護者は、期限までにご相談ください。

対象	相談期限
来年4月に小学校へ入学予定の方	9月30日
来年4月に中学校へ入学予定の方	7月31日
小・中学校在籍中で転学を考えている方	8月31日

※期限を過ぎると、希望の学級に入学・転学できなくなる場合があります。

※小・中学校に在籍し、特別支援教室の利用を希望する場合は、在籍している学校へお早めに相談してください。

就学援助費・特別支援教育就学奨励費

教育費の一部を援助します

問 学務課学務係

経済的な理由により教育費の支出にお困りの家庭や、特別支援学級に在籍している児童・生徒のいる家庭に対し、就学に必要な経費の一部を援助しています。

対象 同居する家族全員の前年中の総所得の合計が認定基準を下回る方

申請方法（今年度から電子申請）

4月30日までに、市内通学先の学校または学務課（市役所3階）で配布するお知らせ（市ホームページからダウンロード可）に記載の2次元コードまたはURLから申請ページにアクセスし、必要事項を入力して申請。

※学校での受け付けはできません。

※電子申請ができない場合は、お問い合わせください。

親子の絆づくりプログラム

BP2  
きょうだいが生まれた！

上の子のことで悩んでいるのは私だけ？

2人目以降の赤ちゃんを育てているお母さんで集まって、上の子との関わり方など子育てについて話しませんか。

日時 5月12日～6月9日の火曜日  
（全5回）午前10時～正午

会場 市子育て支援センターはぐはぐ

対象 令和7年8月～8年3月生まれの赤ちゃんとお母さん

定員 20組程度（抽選）

費用 無料（別途テキスト代1,100円）

持ち物 バスタオル、着替え、おむつ、飲み物  
申し込み

4月28日までに応募フォーム（2次元コード）または電話で子育て応援課こども施策推進係へ

新年度生徒募集

青梅学習サポート事業

問 青梅ボランティア・市民活動センター  
☎23-7163、市地域福祉課地域支援係

市では生活困窮世帯の小学3年生～中学3年生を対象に、基礎学力向上・自立促進のため学習支援サポーターがご自宅に伺い、お子さんの学習支援等を行う事業を実施しています。

現在、令和8年度の生徒募集を行っています。事業に関する詳細は、市ホームページ（2次元コード）をご確認ください。

対象 生活困窮世帯の小学3年生～中学3年生

募集人数 10人程度

事業名	ドイツ・ボツパルト市 青少年友好親善使節団員募集	
派遣期間	8月16日（日）～25日（火）	
対象	次のすべてに該当する方 ▷市内在住の中学2年生～満25歳（生年月日が平成13年4月2日～25年4月1日） ▷心身ともに健康で、協調性に富み、規律ある団体行動ができる。 ▷事前研修、事後研修、派遣報告会にすべて参加できる。 ▷派遣後もホームステイ先・市の国際交流事業などに協力できる。	
募集人数	10人	
費用	派遣にかかる航空運賃等は市が負担。パスポート取得など個人で必要な経費は本人負担。	
選考方法	作文審査と面接	
申し込み	詳細を市ホームページで確認後、4月17日（消印）までに申込書（市ホームページからダウンロード可）に作文を添えて郵送、メール☎div0110b@city.ome.lg.jpまたは直接秘書広報課都市交流係へ ※メールの件名は「ボツパルト市・氏名」	

簡単エクササイズ

ラウンドフィットネス

日時 毎日（休館日を除く）①午前9時から②10時から③11時から④午後1時から⑤2時から⑥3時から⑦4時から※各回1時間

会場 御岳交流センター交流室 対象 15歳以上（保護者同伴で中学生も可）

定員 各回先着10人（予約制） 費用 1回100円※初回無料体験あり

持ち物 運動しやすい服装、室内用運動靴、飲み物、タオル

申し込み 電話☎79-0720または直接御岳交流センターへ

国際交流の普及・推進を援助します

問 秘書広報課都市交流係

市民または市内の団体で市民の国際意識の高揚、国際交流の普及、推進を目的として行う活動を援助します。詳細は、市ホームページ（2次元コード）をご覧ください。

申請方法 6月30日までに、申請書、収支予算書等添付書類をメール☎div0110@city.ome.lg.jp、郵送または直接秘書広報課へ※件名は「国際交流基金・氏名（団体名）」

国際理解講座

「世界に広がる教室」受講生募集

問 国際理解講座事務局☎25-1015（水曜日の午前9時～午後4時30分）、市社会教育課生涯学習推進係（市役所3階）

日程 5月～3月の土曜日（原則第2・4土曜日）

会場 市役所2階会議室、S&Dたまぐーセンター ほか

対象 市内在住・在学の小学4年生～高校生（抽選）

内容 外国人講師による英会話、海外で活躍する方や日本文化の専門家による文化講座（小学4年生を除く）、また外国の料理教室や日本文化教室など体験型の教室も実施予定

費用 年額2,000円（参加費） 共催（公財）青梅佐藤財団

申し込み 4月25日までに、市内各小・中学校、高校、社会教育課（市役所3階）で配布する申込用紙に記入し、市内各小・中学校の専用申し込みBOXまたは直接社会教育課、国際理解講座事務局（東青梅センタービル3階）へ

※申し込みフォーム（2次元コード）からも申し込み可

対象・時間

対象	時間
小学4年生	午前10時～10時50分
小学5年生	午前10時～11時50分
小学6年生	
中学・高校生	



生涯学習まちづくり出前講座

問 社会教育課生涯学習推進係

市民の皆さんに生涯学習の一助として、市職員・官公署職員等が講師となり出向き、市の施策や情報および技術的知識等をいかした講座をお届けするものです。防災、観光、食育、健康・福祉…など、多種多様な学びを得ることが出来ます。

詳細は社会教育課（市役所3階）、各市民センター等で配布するチラシ、市ホームページ（2次元コード）をご覧ください。

会場 市内のみ（準備などは主催者側でお願いします。）

講師料 無料（材料代等の実費が必要となる場合あり）

申し込み 開講日程が決まり次第、速やかに「青梅市生涯学習まちづくり出前講座申請書」を社会教育課へ

令和8年度の新講座

講座名	担当課
我慢しないで抗がん剤の副作用	病院事務局総務課
食がたなく未来～乳幼児期からの健康づくり～	こども家庭センター
持っていますか？マイ消火器 使えますか？マイ消火器	東京消防庁青梅消防署



# 4月

## 各種相談日

専門の相談員が対応します。犯罪で被害を受けた方やその家族で何かお困りのことがありましたら、市民安全課市民相談係へご相談ください。

相談名	日程	時間	内容・対象	会場・備考
法律相談	1日(水)、6日(月)、8日(水)、15日(水)、20日(月)、22日(水)、27日(月)	午後2時～5時 (1人25分) ※電話予約制	金銭貸借、離婚、借地・借家、相続等の日常的法律問題について(1案件につき1回)	市役所3階相談室 ▷予約は相談日の1週間前の午前8時30分から受け付けます。 ▷5月11日(月)の法律相談の予約は4月28日(火)から受け付け。
	5月11日(月)			▷5月8日(金)の交通事故相談の予約は4月27日(月)から受け付け。 ▷予約は直通電話☎22-2816または市民安全課市民相談係へ
交通事故相談	10日(金) 24日(金)	午後1時30分～4時 (1人35分) ※電話予約制	交通事故の損害賠償・過失割合など	▷5月8日(金)の交通事故相談の予約は4月27日(月)から受け付け。 ▷予約は直通電話☎22-2816または市民安全課市民相談係へ
	5月8日(金)			
登記相談	17日(金)	午後1時30分～4時30分 (1人30分) ※電話予約制	土地や家屋の登記、相続問題など	▷予約は直通電話☎22-2816または市民安全課市民相談係へ
相続・遺言等暮らしの手続き相談	28日(火)		相続・遺言等暮らしの手続きなど	
行政相談	14日(火)	午後1時30分～4時 (1人30分) ※電話予約制	国等への苦情や要望など	▷予約は直通電話☎22-2816または市民安全課市民相談係へ
身の上相談	21日(火)	午後2時～4時 (1人30分) ※電話予約制	人権問題・家庭での悩みごとなど	市役所3階相談室 ▷予約は直通電話☎22-2816または市民安全課市民相談係へ
女性のためのカウンセリング「はればれ」	3日(金) 17日(金)	午前9時30分～午後3時(1人50分) ※電話予約制	女性が抱えるさまざまな悩みの相談など	市役所3階相談室 ▷予約は直通電話☎22-2816またはジェンダー平等担当へ
消費者相談	月～金曜日 ※祝日を除く	午前10時～正午 午後1時～4時 ※第2・4火曜日は午後6時まで	訪問販売や買い物のトラブルなど	消費者相談専用電話☎22-6000
福祉専門相談	14日(火)	午前9時30分～11時30分 ※電話予約制	成年後見制度、遺言・相続等	福祉センター1階相談室 ▷予約は社会福祉協議会☎22-1233へ
	22日(水)	午後5時～8時 ※電話予約制		
労働相談	22日(水)	午前9時30分～11時50分 (1人40分) ※電話予約制	解雇、賃金不払い、時間外労働等労働問題全般(パートタイム勤めの方も可)	市役所2階会議室 ▷予約は4月20日(月)までに商工業振興課商業労働係へ(先着3人)
住宅相談	16日(木)	午後1時30分～4時30分(1人45分) ※電話・専用フォーム(右記2次元コード)、窓口予約	住宅の売買・賃貸に関する相談	市役所5階会議室 ▷予約は相談日の3日前までに住宅課住宅政策係へ(先着8組)

## 総合医療センター 院長テレホン

院長が病院運営などについて、ご意見やご要望などを電話でお受けします。

※医療相談はできません。

日時 4月20日(月) 午前9時～正午

電話 ☎22-3191

## 休日歯科診療

問 健康センター☎23-2191



診療日	医療機関名	住所	電話番号
5日(日)	百瀬歯科医院	今寺4-24-2	31-5006
12日(日)	三田歯科医院	長淵1-57-1	21-3941
19日(日)	菊池歯科医院	河辺町7-1-14	31-1319
26日(日)	三井歯科医院	東青梅5-20-10	24-7471
29日(祝)	小曾木歯科	小曾木4-2244	74-6480

※診療時間は午前9時～午後5時です。(受付終了時間は午後4時45分)

※受診の際は実施歯科医院に、必ず事前に電話で連絡してください。

※マイナ保険証、お薬手帳を持参してください。

## 収益事業

### ボートレース多摩川



☆18日(土)～23日(木)…第61回東京スポーツ賞

☆27日(月)～5月2日(土)…第33回多摩川ぎつき杯

### 京王閣競輪



☆1日(水)～3日(金)

…S市原C&デイリースポーツ杯

☆17日(金)～19日(日)

…L新橋&HPCJC&サンスポ杯

☆28日(火)～30日(木)…CTC杯&TEL杯&報知杯

## センターひろば(子育て支援事業)

問 子育て応援課こども施策推進係



対象 保護者同伴の乳幼児(体育館のみ小学生も可)

内容 指導員・講師が見守り、遊び方などを教えます。

会場(市民センター)	日程	時間	
体育館	長淵	2日～23日の木曜日	午後3時～5時
	梅郷	16日(木)	
	東青梅	4日～25日の土曜日	午前10時～正午
	新町	24日(金)	
	河辺	3日(金)、17日(金)	午後3時～5時
会議室	今井	14日(火)、28日(火)	
	大門	7日(火)、21日(火)	
	今井	9日(木)、23日(木)	午前10時～正午
和室	沢井	6日(月)	

※4月から河辺市民センターは第1・3・5金曜日の開催に変更になりました。

## 青梅市ファミリー・サポート・センター

### 利用希望者入会説明会

日時 4月18日(土)

午前10時30分～11時30分

会場 市ファミリー・サポート・センター

(東青梅センタービル3階)

対象 3か月～小学生の保護者

持ち物 本人確認書類

その他 月～金曜日でも随時入会受付中

申し込み 4月17日までに電話☎23-3888、

23-9338で同センターへ



どこに相談したらよいか分からないお困りごとはありませんか？

## 地域福祉コーディネーターによる「ふらっと相談室しゃべルーム」

問 地域福祉課福祉政策係



日程	時間	会場	担当
1日(水)	午前10時～午後4時	東青梅市民センター2階第2会議室	(一社)うえるびー(ikippa) ☎78-3010
2日(木)		長淵市民センター1階第3会議室	
	午前10時～正午	成木市民センター1階第2研修室	社会福祉協議会☎22-1233
3日(金)		梅郷市民センター2階第1会議室	
6日(月)	午前10時～正午	沢井市民センター1階第2会議室	社会福祉協議会☎22-1233
7日(火)		小曾木市民センター2階和室	
10日(金)		新町市民センター1階第3会議室	
13日(月)		大門市民センター2階第1会議室	
14日(火)		河辺市民センター2階第2会議室	
15日(水)	午前10時～午後4時	霞台第一住宅4号棟1階コミュニティサロン	(一社)うえるびー(ikippa) ☎78-3010
17日(金)	午後2時～4時	カインズ青梅インター店 くみまちコミュニティスペース	社会福祉協議会☎22-1233
23日(木)	午前10時～正午	S&Dたまごセンター4階会議室D	
27日(月)		今井市民センター1階和室	
28日(火)	午後2時～4時	裏宿公会堂1階和室	(一社)うえるびー(ikippa) ☎78-3010
		河辺町七丁目アパート第1集会所	

※うえるびー(ikippa)担当地区…長淵、梅郷、東青梅、河辺地区  
※社会福祉協議会担当地区…青梅、大門、沢井、小曾木、成木、新町、今井地区

## 外遊び型子育てひろば・はらっぱ

問 (特非)かがかが山のようなちえん☎28-1355

子育て応援課こども施策推進係



親子で季節を感じながら、お外遊びしませんか。※雨天延期

日時 4月14日、21日、28日の火曜日 午前10時30分～正午

会場 わかぐさ公園芝生の広場

対象 妊娠中の方、0歳～未就学児の親子

## 健康・栄養相談

### 健康づくりをオーダーメイド

問 市健康センター☎23-2191

日時 4月24日(金) 午後2時～3時45分

会場 中央図書館多目的室 対象 市民

内容 ①保健師による健康相談や血圧・体脂肪測定等②管理栄養士による栄養相談

持ち物 ①②健診結果(お持ちの方)②数日の食事記録



回…日時、場…会場、対…対象、内…内容、定…定員、費…費用、申…申し込み、問…問い合わせ ※対象・費用・申し込みの記載のないものはどなたでも・無料・直接会場へ

### なんでも情報局 アンテナ

#### ☆催し (こども向け)

##### ○親子ふれあい広場 つくし組

回①4月16日(木) ②25日(土)  
午前10時~11時30分  
場①わかぐさ公園②青梅幼稚園  
対未就園児(0歳から)と保護者  
内子育てを楽しむ親子の広場。いろいろな遊びを用意してお待ちしています。



申①申し込み不要②ホームページ(2次元コード)から申し込み。

場青梅幼稚園 川杉☎31-0373

##### ○写真撮影付き♪春のいちごリトミック

回4月23日(木) 午前10時~10時40分  
場S&Dたまぐーセンター  
対生後2か月~2歳程度  
内親子写真撮影付きのベビー向けリトミック  
定先着10人  
費1,500円(教材費 ほか)  
申リトミックLike 北野 ☎080-4604-3571



#### ☆催し

##### ○いきいきひだまりサロンの会

①認知症予防サロン②講演会と映画上映③ひだまりカフェ  
回①4月1日~22日、5月20日の水曜日 午前10時~正午②4月11日(土) 午後0時30分~4時③4月14日(火) 午後2時~3時30分  
場①福祉センター②S&Dたまぐーセンター③青梅学園併設カフェ「どんぐら」  
対①③認知症予防に関心のある市内の方  
内②③テーマ「認知症と向き合う暮らし方」  
定①先着25人②先着200人③先着10人(予約制)  
費①1回600円③100円(別途飲食代)  
問・申いきいきひだまりサロンの会  
大西☎090-8519-4370  
iki2hidamari@gmail.com

##### ○「こころの悩み」無料相談会

回4月25日(土) 午前10時~午後2時30分  
場S&Dたまぐーセンター  
対うつや不安などでお悩みの方  
内お悩みに公認心理師が対応。1人30分  
定先着4人(予約制)



申こころの相談室ハロー 細野  
☎090-8846-2817  
○(公社)市シルバー人材センター  
令和8年度入会説明会  
回4月27日(月)、5月25日(月)、6月25日(木) 午前9時30分~正午  
場市シルバー人材センター  
対市内在住60歳以上の、健康で働く意欲のある方  
内入会説明と入会手続きを行います。  
※入会説明会の申し込みは翌月会まで可能です。



定各日先着18人  
費月額1,000円  
申同センター☎24-8171

##### ○大岳山新緑登山

回5月17日(日) 午前9時30分~午後3時30分  
場御岳ビジターセンターから大岳山の往復  
対小学生以上の健脚者  
定15人(抽選)  
費100円(保険料等)  
申2次元コードから  
場御岳ビジターセンター☎78-9363



#### ☆会員募集

##### ○ハッピーマンデー健康体操教室

回月曜日(月4回) 午前10時~正午  
場河辺市民センター  
対60歳以上  
費月額4,000円  
申同教室 小川☎32-0487

##### ○水泳教室

回火曜日 午前9時~11時  
場S&Dスイミングプラザ羽村  
対18歳以上  
内無料体験あり。初心者歓迎  
費入会金1,000円、月額3,500円  
申ワイワイすまいるクラブ アムラ ☎080-1046-7303

##### ○月刊誌「小石」を教材にした毛筆書道教室

回第1~3木曜日 午前10時~正午  
場今井市民センター  
対20歳以上  
内古典から日常書芸術作品に至るまで会員の希望に応じた指導を行っています。  
費月額1,800円  
申青三書道会 矢萩☎31-8646

○伝統芸能南京玉すだれ  
回4~9月の第2木曜日 午前10時~11時30分

場S&Dたまぐーセンター  
対18歳以上  
内玉すだれはお貸しします。  
定先着10人  
費月額1,000円(教材費)  
申青梅奇術連盟 小俣 ☎090-6543-6771

##### ○シニア向け日本文学講座

回第2木曜日 午後1時30分~3時30分  
場河辺市民センター  
対65歳以上  
内やさしい古典を中心にエッセイ、俳句、短歌等を楽しみ学びあう会です。見学可  
費月額1,500円  
申常國塾 町田 ☎080-6770-4643

##### ○キッズバレエ&ダンス・こども日舞

回金曜日 ①午後4時~②午後5時~③午後6時~、土曜日(月2回) ④午前10時~正午(応相談)  
場S&Dたまぐーセンター  
対①年少まで②年中~小学2年生③小学3年生~中学生④年中~中学生  
内バレエの基本とダンス、日本舞踊。体験無料。室内用運動靴、飲み物持参。  
費金曜コース 月額3,200円  
土曜コース 月額2,000円  
申青梅ジュニアダンスクラブ 齊藤 ☎76-0966(留守電に伝言を)  
hiro-chocobeem@tbz.t-com.ne.jp

##### ○青梅消防少年団員募集

回土曜日または日曜日(月1~2回)  
場青梅消防署 ほか  
対小学生  
内消防の仕事や火災予防について学んだり、鼓笛活動を行っているほか、野外での防災キャンプや地域の美化活動なども行っています。  
申青梅消防署警防課防災安全係 ☎22-0119

##### ☆スポーツ協会☎22-0827

水曜を除く月~木曜日…午前10時~午後4時、金曜日…午後1時~4時、土曜日…午前10時~正午(水・日曜日、祝日定休)

##### ○第59回青梅市陸上競技選手権大会

回6月21日(日) 午前9時~午後5時  
場都立秋留台公園陸上競技場  
対小・中学生、高校生、一般  
内大会要項、申し込み方法は青梅陸上競技協会ホームページ(2次元コード)から  
定先着600人  
費一種目 小学生500円、中学生600円、高校生800円、一般1,500円  
申市陸上競技協会 佐野 ☎090-2339-0369

##### ○弓道

回夜の部(5月11日から)月曜日 午後7時30分から、昼の部(5月12日から)火曜日 午前9時30分から  
場TCNスポーツパーク永山弓道場

対15歳以上(高校生相当)  
定昼の部…5人程度、夜の部…10人程度  
費5月~3月 9,200円  
申2次元コードから市弓道連盟へ  
田島☎090-6947-3344



#### ☆その他

##### ○令和8年度東京都子育て支援員研修(第1期)

回6月頃から順次開始  
場録画視聴または集合(新宿等)  
対都内在住・在勤で、今後子育て支援員として就業する意欲のある方  
内保育や子育て支援の分野で従事するうえで必要な知識や技能等を有する「子育て支援員」の養成講座  
募集コース…地域保育コース  
回4月15日(消印)までに郵送(簡易書留)またはホームページから(申込書は子育て応援課(市役所1階)か都福祉保険財団ホームページにて入手)  
場地域保育コース…(公財)都福祉保健財団☎03-3344-8533  
研修全般に関すること…都福祉局子供・子育て支援部企画課 ☎03-5320-4121



##### ボランティア・市民活動センター

☎23-7163 23-7165  
郵送…〒198-0042 東青梅1-177-3  
○青梅ボランティア活動助成金  
対市内で活動しているボランティア団体  
内研修会の開催、器具・機材の購入、福祉教育・啓発活動の実施▷助成金…5万円・10万円  
回4月28日(必着)までにボランティア・市民活動センターで配布する申請書(ホームページからダウンロード可)を同センターに提出  
場ボランティア・市民活動センター

##### ○一緒に日本語を勉強しませんか

回4月1日~22日の水曜日 午後7時30分~9時  
場福祉センター  
対日本語が初心者から上級者の外国人  
申ボランティア・市民活動センターへ

##### ○パソコン・スマホカフェ(なんでも相談)

回4月11日(土) 午後1時~4時  
場福祉センター  
対中高年で初心者の方  
内パソコン・スマホで分からないことをお答えします。  
定先着6人  
申ボランティア・市民活動センター

##### ○こども向けプログラミング

回4月26日(日) 午前9時50分~午後0時10分  
場福祉センター  
対小・中学生  
内プログラミングを遊びながら学ぶ活動です。初心者・未経験者大歓迎です。  
定先着34人  
申CoderDojo青梅ホームページ(2次元コード)から



#### 広告

**庭木1本から承ります!**

9:00~17:00

庭木1本より明瞭料金  
トイレはお借りしません  
土日でもOKです  
お茶はご遠慮します

生垣の剪定 長さ1m 高さ2m  
通常2,200円を  
先着10名様  
1,100円

ガーデンエクステル  
カタクラ(東証スタンダード上場会社)グループ  
0120-61-4128  
羽村店 羽村市神明台3



### 外国人のための日本語クラス Japanese class for foreigners



問 国際理解講座事務局 ☎25-1015 (水曜日の午前9時～午後4時30分)、市社会教育課 (市役所3階)

いつ? 5月20日～11月11日の水曜日 (7月8日から8月26日はおやすみ) 午前10時 (10:00) から2時間

どこで? 東青梅センタービル3階 (JR東青梅駅南口)

受けられる人は?

市内に住んでいるまたは市内で働いている18歳以上の人で、毎週参加できる人 (前に受けていた人も、申し込みが必要)

定員 30人 いくら? クラスは無料、テキストは有料  
子どもを連れて行けますか? 相談してください。

申し込みは?

5月13日までの水曜日の午前9時 (9:00)～午後4時30分 (16:30)、または5月20日午前9時 (9:00) に直接「国際理解講座事務局」(東青梅センタービル3階)へ(5月20日午前9時からクラス分けの面接をします。)



### 吉川英治記念館

#### ガイドボランティア養成講座

問 吉川英治記念館 ☎74-9477

吉川英治記念館では、記念館の施設案内等を行うガイドボランティアの養成を目的に3日間の講座を開催します。

日時・内容 下表のとおり 会場 吉川英治記念館

対象 18歳以上で全3回受講可能な方 定員 先着10人

活動内容 主に庭園や主屋の案内 (土・日曜日、祝日中心)

観覧料 大人500円

申し込み

4月2日から電話 ☎74-9477 で同館へ (午前10時～午後5時)

	日程	時間	内容
第1回	4月12日(日)		吉野村での吉川英治氏
第2回	4月19日(日)	午前10時～正午	記念館の魅力
第3回	4月26日(日)		記念館で見られる植物

### 第46回ファミリーコンサート

問 社会教育課生涯学習推進係

日時 4月12日(日) 午後2時から (1時30分開場)

会場 プリモホールゆとろぎ大ホール

内容 子どもからおとなまで一緒に楽しめる、歌あり楽器ありの賑やかな演奏

曲目 カレーライスのうた、地球の詩、春にほか

※駐車場には限りがありますので、公共交通機関をご利用ください。



### 吉川英治記念館

#### 講師 菊地玉雲の講談の世界

問 吉川英治記念館 ☎74-9477

一中里介山忌に寄せて一

大菩薩峠「間の山の巻」を講談により披露します。

日時 4月19日(日)

午後2時～2時30分 (1時30分開場)

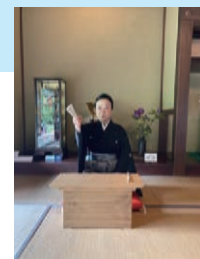
会場 吉川英治記念館主屋内

出演者 講師 菊地玉雲氏 定員 先着30人 (予約制)

観覧料 大人500円、小・中学生200円 (市内の小・中学生は無料)

※イベントの参加には、観覧料が必要です。

申し込み 電話 ☎74-9477 で同記念館へ (午前10時～午後5時)



### 4月12日(日)に千ヶ瀬バイパスで調布大祭が行われます

問 長淵市民センター ☎22-3249

大祭当日は千ヶ瀬バイパスで交通規制 (午後2時～5時) が実施され、渋滞が予想されます。

ご迷惑をおかけしますが、ご協力をお願いします。

また、午後2時30分ごろには千ヶ瀬バイパスに各町内の山車・神輿が集合しますので、ご覧ください。



### 無形民俗文化財を見に行きませんか

問 郷土博物館 ☎23-6859

◎梅郷獅子舞 (市指定)

日時 4月5日(日) 午前10時ごろから

会場 梅郷一・二丁目自治会館 (梅郷2丁目) ほか

◎上成木高水山獅子舞 (市指定)

①日時 4月11日(土) 午前11時ごろから

会場 常福院境内

②日時 4月12日(日) 午前10時ごろから

会場 不動堂境内(高水山山頂)

※開始時間は前後することがあります。



梅郷獅子舞

### 長淵市民センター ☎22-3249

#### みんなのおはなし会

回4月11日(土) 午前10時30分～11時15分 園幼児～小学生 (保護者同伴) 園絵本の読み聞かせ 先着30人

#### 調布ことばき大学公開講演会 「笑いと驚きの腹話術の世界」

回4月15日(水) 午後1時30分～3時 園2階会議室 園60歳以上の市民 園不思議な腹話術の世界に触れてみませんか? 講師…シルバーマイスター 中村芳夫氏 先着40人

#### 中央図書館 ☎22-6543

#### 中央図書館 一時保育「ち～のんクラブ」

回4月6日(月)、13日(月)、27日(月) ①午前10時～11時 ②11時～正午 ③正午～午後1時 ④1時～2時 ※お迎え時間…終了5分前、最終枠は15分前 園おはなしの部屋 園

6か月～未就学児 園持ち物…市の図書館カード、お子さんに必要なもの。事前申し込みが必要です (利用の1か月前から受け付け)。空きがあれば当日の申し込みも可 園各回4人 園電話または直接

#### 中央図書館・おはなし会「絵本の森」

回4月11日(土) 午前11時～11時40分 園おはなしの部屋 園3か月 (首がすわってから)～4歳児と保護者 園絵本の読み聞かせ、紙芝居等 園先着30人

#### 中央図書館・おはなしにちようピーナッツ

回4月12日(日) 午前11時～11時40分 園おはなしの部屋 園4歳児以上 園昔話などのおはなしの語り、絵本の読み聞かせ 園先着30人

#### 今井図書館・おはなし会&こうさく会

回4月18日(土) こうさく会…午前10時15分～10時45分、お

はなし会…午前11時～11時40分 園今井市民センター和室 園4歳児以上 園昔話などのおはなしの語り、絵本の読み聞かせ 園先着25人

#### 青梅図書館・おはなし会&ミニ工作会

回4月19日(日) ミニ工作会…午前10時15分～10時45分、おはなし会…午前11時～11時40分 園青梅図書館おはなしの部屋 園昔話などのおはなしの語り、絵本の読み聞かせ 園ミニ工作会…先着10人、おはなし会…先着20人

#### 中央図書館・映画会「綾小路きみまろ爆笑!エキサイトライブビデオ」

回4月26日(日) 午後2時～2時50分 (1時45分開場) 園多目的室 園元気になれる!きみまろパワーで大爆笑!!平成16年河口湖ステラシアターで行われたライブ映像を編集したDVDを上映します。日本映画/上映時間約50分 園先着60人

#### 中央図書館・「第15回この指とまれ!朗読会」出演者募集

回5月16日(土) 午後1時30分～4時30分 園多目的室 園市民参加型朗読会の出演者を募集します。1人1作品 (10分程度) ※グループでの参加は1グループ20分程度まで 園個人…先着6人、グループ…先着3組 園4月10日までに電話または直接中央図書館へ



### 4月の木曜夜間窓口

開設日時 2日、9日、16日、23日、30日 午後8時まで  
対象課 市民課、保険年金課、介護保険課、高齢者支援課、障がい福祉課、子育て応援課、子ども育成課、収納課、課税課

青梅市の人口<3月1日現在>  
世帯数 66,631世帯 (-29)  
人口 128,292人 (-115)  
男 64,537人 (-57)  
女 63,755人 (-58)  
※ () は前月比



より充実した広報紙を作成するために、アンケート調査を実施しています。  
広報おうめについてご意見・ご感想をお寄せください。



発行・編集 青梅市役所秘書広報課  
〒198-8701 青梅市東青梅1-11-1  
☎0428-22-1111  
☎0428-22-3508  
https://www.city.ome.tokyo.jp/



古紙パルプ配合率70%再生紙を使用  
石油系溶剤を含まないインキを使用



この印刷物は、印刷用の紙へリサイクルできます。